

docstoc.com 文庫網
入駐商家 古籍書城 获取更多電子書
在文川網搜索古籍書城

中國方志叢書·華北地方·第五二〇號

據

民國·宋兆升監修，張宗載、齊文煥纂
民國二十一年鉛印本

影印

河北省

棗強縣志



成文出版社有限公司印行



中華民國六十五年 月壹一版

棗強縣志

全 冊

發行人：黃 成 助

出版者：成文出版社有限公司

台北市郵政信箱二二六〇五號
台北市羅斯福路三段二四〇巷五號

印刷者：成文出版社有限公司

內政部登記證內版台業字第一一四七號

棗強縣志序

古者史家著作既成必反覆推明著書之旨此班馬之自序叙傳所由作也志乘爲一邑之史不明史家紹述淵源之義不列專篇乃今前志難傳湮而莫考抑亦弗思之甚矣夫索綬之前涼春秋端賚邊瀏常璩之華陽國志牛襄譙周是則一方之書不能無藉於一方之紀載若不叙列其人其文明折衷之有自豈非得魚忘筌又何怪乎放失難考耶茲作叙錄明撰述之所自標去取所由來羅列序跋初非以多爲貴第以文獻無徵寧存毋廢畧倣史家叙傳叙錄之意推明其故以爲後來者例焉

任志

docsriver 文川网
入驻商家 古籍书城

在文川网搜索古籍书城 获取更多电子书

天津南馬路榮業大街

天津南馬路榮業大街

棗強縣志補正序

棗強縣志始作於明嘉靖乙卯知縣羅廷唯自以草創未備名曰邑畧至萬曆甲午知縣郭維賓與邑人宋室因邑畧而益輯之於是邑志規模始具嗣是萬曆丙辰知縣王鶴齡邑人陶萬象三脩之清康熙戊申己酉間知縣胡夢龍邑人江澂四脩之越十二年庚申知縣董廷榮復因胡志與江澂續輯迨乾隆十七年壬申知縣單作哲以舊志未能雅馴重纂述焉又五十餘年嘉慶壬戌蕭山任銜憲作宰斯邑時胡志僅存單志亦多闕略遂開局採訪延陽湖楊元錫爲主纂脩單志以地理建置賦役職官選舉人物藝文雜稽爲綱而各繫以子目首末條貫文雅而事核任志易以紀圖表志略傳記錄八者爲經亦各繫子目以緯之二書皆稱精善而任志爲尤詳出治十年大學士合肥李公總督直隸疏陳重脩畿輔通志檄府州縣各脩地志並先以舊志獻通志局備考宗誠時令棗強訪求舊志僅得一單志朽蠹之本胡志已無一有矣惟任志板本俱存體例詳贍校勘亦復精好上之通志局稱爲直隸州縣志之最蓋任志本於單志單君高密宿儒又嘗從遊於桐城方望溪侍郎得明著作之體要故其爲志博考詳稽微若不足而義法謹嚴文體精潔則任志有不逮焉楊君博學有文長於考據變通義例事與文倍加詳覈而終不若單志之精簡二者蓋亦互有得失今七十餘年中更世變政事人物日滋多矣若不及今搜討編纂久之更慮文獻無徵何以示後然又念任志板既完善必從事更張非仍舊貫之道昔宋施宿撰嘉泰會稽志其後二十五年張湜僑寓紹興以事物沿革今昔不同因彙次嘉

秦辛酉後事作爲續編復於前志補其逸遺廣其疏畧正其譌誤所分門類不用以綱統目之例但各以細目標題明張愷撰常州府志續集凡見於舊志者不錄鄒衡嘉興志補亦然爰仿其例意與邑人士博訪旁搜兼稽檔冊補記嘉慶八年以後之事實並以單任二志互相校閱擇善而從徵引古籍正其遺誤而脩明禮教維持風化之意亦畧見於斯從違去取謹以俟後之君子云爾同治十二年歲次癸酉冬桐城方宗誠撰方志

棗強縣志料序

縣志者記一縣之事實猶之家有家乘國有國史雖體制宏狹不同而要爲一縣之重典爲守土者不可忽之責也余於民國十四年蒞棗強曾考方宗誠所爲縣志補正其志脩於同治癸酉迄今幾六十年矣國勢變更事物紛紜倏儻變幻不可究詰欲整理而續脩之以軍隊過境支應不暇十七年秋余復蒞棗強頒發新政百端待理又不暇爲二十年春省立編輯館脩省通志檄各縣編纂志料以獻其征集之大綱十有八子目十有九余以爲編輯補綴此其時也遂會縣之紳耆反復商榷議決即延請張君宗載齊君文煥會同編纂又令各村教員廣爲采訪以爲豐取矜收之資依征集門類編輯纂述閱五月而報竣彙成巨冊定爲八卷以視余且屬爲序文余以公事忙碌不暇詳叙也畧爲數言以弁其端若完全縣志亦須賡續成立焉民國二十年秋縣長宋兆升記

津 强 縣 志

三

天津南馬路榮業大街

棗強縣志序

棗強縣志始創於明嘉靖乙卯知縣羅廷唯終補於清同治癸酉知縣方宗誠數百年之久不知幾經脩整而體例沿革始燦然大備使閱之者雁行魚貫皎然可尋亦盡美盡善矣然方志以後距今又六十年時事變遷物理紛擾若不撫拾補綴終嫌於散漫無稽一縣之志猶之一國之史所以晉之乘楚之檣杪所必作而馬遷又因魯史舊名鳩集採訪而成爲史記也邑紳久擬脩志事不果行民國二十年春適值省令征集各縣志料宋縣長兆升邀全縣紳耆及各界領袖商推愚與齊君文煥共同編纂以便呈報然思愚也不文任茲編纂有類蚊負繼思爲一邑公務又不容辭用是邀邑人士博採旁搜共勸斯舉查棗邑胡志不可考而單志亦殘缺殆盡惟任志綱舉目分體例詳贍校勘亦復精好與靈壽縣志相伯仲方志一仍其舊但彙次嘉慶壬戌後事編纂成帙作爲補正茲特就任方二志詳加校閱按照省令征集門類逐條編集俾同治癸酉以後之事實以類相從紀傳羣分已載者仍之未載者補之庶幾無憾焉民國二十年辛未秋邑人張宗載撰

多 引 鼎 示

↓

天津南馬路榮業大街

棗強縣志序

羅郭諸公之志久散佚余固未之見也所見者僅任方二公之志耳二公者在清代爲碩學宿儒編輯撰述固可勝任而愉快而方公更辨別門類審定部居尤精當可喜民國二十年省立編輯館脩省通志檄各縣編輯志料以獻備采擇而縣長宋公兆升暨各紳耆咸推張君宗載暨文煥任編纂事昔劉知幾云作史須兼三長曰才學識故無才則措詞必蕪無學則考據不精無識則棄取倒置縣志亦一縣之史也以衰朽庸虛莫擅一長者任之不幾貽笑於來哲乎雖然方志撰於同治十二年以迄於今歷歲五十有七矣中經世變新舊乘除採訪亦云不易使更歷年歲遲之悠久則文獻無徵將何以信今而轉後况編纂志料爲省令之所不容己者乎於是勉承委任廣蒐博儲凡故老之傳聞稗官野史之記載大自疆域河流細至疎林片石以及政治紛繁之跡社會變遷之狀鴻纖鉅瑣靡不逐類推求落其浮誇挹其精實一一依類編輯以次排比而附於征集門類之後其書旣成視任方二公之志固不逮遠甚然五十餘年之墜緒庶可賴此以覩其梗概焉民國二十年辛未秋邑人齊文煥序

夏 引 鼎 記

三

天津南馬路榮業大街

第 16 頁

棗強縣志料目錄

卷一

疆域 沿革 位置 區域 面積

卷二

地理 山脈 河流 交通 關隘 名勝 古蹟

氣候

人口

物產

實業

卷三

行政 組織 財政 治安 自治

選舉表

卷四

教育

金融

系 示 目錄

協成印刷局印

風土 宗教 衛生 民生 禮俗 歌謠 方言

卷五

人物上 先儒 鄉賢 仕績 武功 忠義 孝友 文學 卓行 厚德

卷六

人物下 仕績 忠義 文學 卓行 厚德

卷七

列女傳 節孝 貞烈 德壽

卷八

藝術

著述

金石

故事 雜稽 災異

外僑

天津南馬路榮業大街

棗強縣志料卷一

縣長宋兆升監修

邑人

張宗載

全纂

齊文煥

疆域

沿革

棗強於禹貢屬兗州之域

(尙書)禹貢濟河惟兗州(傳)東南據濟西北距河(疏)正義曰據謂跨之距至也(周禮)河東曰兗州河內曰冀州(爾雅釋地)兩河間曰冀州郭璞註自東河至西河濟河間曰兗州註自河東至濟(邢昺疏)至於大伾折而北流過涿水至於大陸又北播爲九河同爲逆河入於海謂之東河(前漢書地理志)信都禹貢涿水入海(杜氏通典)冀州郡理東入兗州之域西入冀州之域禹貢故跡以涿水爲界也(胡夢龍縣志)周冀東域兗西界(單作哲縣志)案兗西以大河爲界禹貢錐指兗冀分界當以徒駭故道即今漳水所行是也河自汲縣南東北流至黎陽縣西南出大伾上陽三山之間蘇代謂之宿胥口酈道元謂之宿胥故瀆李垂謂之西河故瀆濬縣舊志云在縣西十里又北至列人斥章之境左會衡漳經所謂北過涿水也又東北入於海及周定王時南徙則衡漳東出循河故道而下至東光縣西與大河合王莽時河益徙而南漳水遂專達於海故以今輿地言之

自潞縣北至鉅鹿南宮新河冀州以達天津凡漳水所經皆禹時冀東瀕河之地中流與兗分界棗強爲古兗州之域決矣

春秋時屬齊後屬晉戰國時屬趙

(左傳)賜我先君履東至於海西至於河(疏)正義曰九河故道徒駭最西以次而東故鄭註禹貢河間弓高以東往往有其遺處尙書中候云齊桓霸邊八流以自廣計桓公之時齊之西境當在九河最西之徒駭(胡志)春秋晉棘津地案元和郡縣志棘津故城在縣東北二十七里左傳晉荀吳帥師涉自棘津(單志)春秋屬齊戰國屬趙案棗強縣春秋時應屬齊域而通典通者皆云屬晉或據其後而追溯之要自三家分晉以前其屬齊固無可疑者史記晉世家言晉四封曰東至河內是大河以東非晉境也棗非河東之疆域乎趙世家武靈王十七年王出九門爲野臺之望齊中山之境九門在常山中山今定州以西境又武靈王曰吾國東有河薄洛之水與齊中山同之注安平經縣有漳水津名薄洛津又曰先王阻漳滏之險立長城是趙至武靈王時其東域猶北不越正定南不越漳滏也謂前此棗已屬晉可乎春秋緯寶乾圖云齊呂填闕八流以自廣鄭康成云齊桓霸世塞廣田居同爲一河故自堰以北館陶癭陶貝邱高般廣川信都東光河間樂成以東城池並存川瀆多亡此又河東屬齊之明證也謂棗非齊境可乎惟自武靈王以後滅中山拔昔陽趙地日闢齊地漸促然後齊之西北境昔以九河之徒駭爲界者今以南徙之河爲界而棗強始爲趙域矣故棗

docsriver 文川网
入驻商家 古籍书城

在文川网搜索古籍书城 获取更多电子书

強之在春秋以爲屬齊固無可疑者（銜蕙案）通典通考皆云冀州春秋時晉棗強屬故胡志以爲春秋時屬晉也單志春秋屬齊辨之甚詳引史記晉世家東至河內爲證蓋史記言獻公二十五年時疆域也自文公定霸以後疆土日闢當不止是前漢書地理志趙分晉得趙國北有信都眞定常山中山東有廣平鉅鹿清河河間又得渤海郡之東平舒中邑又前漢棗強屬清河郡是當爲趙地矣史記趙世家吾國東有河薄洛之水與齊中山同之正義曰爾時齊與中山相親中山趙共薄洛水故言與齊中山同之據此是薄洛水非與齊同也蓋棗邑春秋時當屬齊後屬晉七國時屬趙庶乎得之

秦并天下以其地屬鉅鹿

（史記）秦始皇本紀二十六年分天下以爲三十六郡（元和郡縣圖志）秦屬鉅鹿郡（太平寰宇記）秦并天下置三十六郡屬鉅鹿杜氏通典文獻通考皆同

漢始棗強縣屬冀州清河郡又置廣川縣屬信都國

（前漢書地理志）清河郡屬冀州縣十四其十三曰棗強信都國屬冀州縣十七其十曰廣川（史記王子侯者年表）元朔三年十月癸酉棗強侯劉晏元年元朔四年四月甲午廣川侯劉頗元年（元和郡縣圖志）漢高帝分趙鉅鹿立清河郡棗強屬其地棗木強盛故曰棗強（太平寰宇記）棗強本漢舊縣地武帝封廣川王子晏爲侯即此

東漢省棗強入廣川縣屬冀州清河國

(後漢書郡國志)清河國廣川故屬信都有棘津城永初元年鄧太后分置廣川王國後王薨國除還益清河

三國魏因之

(晉書地理志)魏武定霸三方鼎立得漢郡者五十四焉(案)胡志云魏復省廣川縣置棗強縣屬安平國未審所據蓋誤也

晉以廣川縣屬冀州渤海郡尋復置棗強縣屬廣川郡

(晉書地理志)冀州渤海郡統縣十其九曰廣川惠帝之後冀州淪沒於石勒後歷慕容儁苻堅孝武太元八年堅敗其地入慕容垂卒滅於魏(魏書地形志)棗強晉屬廣川(單志)案晉書地理志無棗強縣通鑑晉穆帝永和八年劉顯大司馬清河王寧以棗強降魏注棗強縣前漢屬清河郡後漢晉省尋復置屬信都郡安帝隆安二年廣川太守註云廣川縣前漢屬信都國後漢屬清河郡晉屬渤海郡後分爲廣川郡是晉時復置棗強初屬信都後又屬廣川矣

北魏以棗強縣屬冀州長樂郡兼置廣川索盧二縣尋併入廣川後復置

(魏書地形志)冀州長樂郡棗強前漢屬清河後漢罷晉復屬廣川神瑞二年併廣川太和二十二年後屬有棗強城索盧晉屬廣川神瑞二年併廣川太和二十二年復屬有索盧城廣川前漢屬後

漢屬清河晉屬廣川後屬（元和郡縣圖志）後魏冀州亦理於鄴仍於信都爲舊冀州之理置長樂郡棗強屬（單志）案地形志棗強索盧下俱云晉屬廣川神瑞年併廣川太和年復置則索盧亦係晉縣魏明元帝時與棗強併省孝文帝時併復置耳（胡志云）後魏并置棗強廣川二縣太和十八年復割棗強廣川地置索盧縣不知何據姑存備考

北齊棗強仍屬長樂郡廢索盧廣川二縣入焉

（隋書地理志）棗強舊縣後齊廢索盧廣川二縣入焉（太平寰宇記）案縣道記云今棗強縣東北十八里有廣川王故城慕容垂於此置廣川郡後魏孝文太和十一年廢郡高齊天保七年省廣川縣因移棗強縣理此屬長樂郡

周因之

（太平寰宇記）後魏長樂郡兼置冀州北齊後周皆因之文獻通考同

隋屬冀州信都郡

（隋書地理志）信都郡舊置冀州棗強屬開皇六年復置廣川縣仁壽初改名長河屬平原郡（元和郡縣圖志）隋開皇三年罷長樂郡爲冀州大業三年復爲信都郡棗強屬（太平寰宇記）隋開皇二年又自故城移棗強於今理

唐屬河北道冀州

(舊唐書地理志)冀州隋信都郡武德四年改爲冀州六年置總管府管冀貝深宮四州貞觀元年廢都督府龍朔二年改爲魏州都督府咸亨三年復舊天寶元年改爲信都乾元元年復舊領縣六棗強屬(新唐書地理志)冀州信都郡棗強上(元和郡縣圖志)言都郡隋末陷賊武德四年討平竇建德改爲冀州棗強隋開皇三年屬唐因之

五代屬成德軍冀州

(新唐書方鎮表)開元二十年以冀州隸幽州節度代宗廣德元年改隸成德軍節度昭宣帝天祐二年更成德軍號武順軍(五代史王鎔傳)鎔父景崇以上四世五人皆爲成德軍節度使梁太祖即位封鎔趙王後梁龍德元年鎔爲將張文禮所殺唐莊宗誅文禮地入於晉(五代史職方考)唐復以武順軍爲成德軍石晉改曰順德漢復曰成德

宋屬河北東路冀州

(宋史地理志)河北路舊分東西兩路後併爲一路熙寧六年再分爲兩路東路冀州上信都郡舊團練慶歷八年升安武軍節度縣六棗強上熙寧元年省爲鎮入信都十年復置又云河間府慶歷八年始置高陽關路安撫使統瀛莫雄貝冀滄永靜保定乾寧信安一十州軍(文獻通考)棗強漢縣建炎二年陷於金

金屬河北東路河間府冀州

(金史地理志)天會七年析河北爲東西路各置本路兵馬都總管府一節鎮二河間府置總管府河北東西大名等路提刑司又云冀州上宋信都郡天會七年仍舊置安武軍節度縣五棗強鎮一廣川後廢(胡志)金天會四年河溢城圯十年自舊縣遷於今治

元屬眞定路冀州隸燕南河北道肅政廉訪司

(元史地理志)冀州上領五縣棗強中

明屬直隸眞定府冀州

(明史地理志)眞定府冀州領縣四棗強州東少北(明一統志)眞定府直隸京師冀州棗強縣編戶一十七里(案)明史洪武元年十月改元眞定路爲府隸河南行中書省二年正月改隸山東三月置北平等處行中書省領府八先屬山東河南者皆復其舊九年六月改行中書省爲承宣布政使司永樂元年正月建北京於順天府二月罷北平布政使司以所領直隸北京行部十九年正月改北京爲京師罷北京行部直隸六部

清初因之後直隸布政使司陞冀州爲直隸州棗強仍屬焉

(畿輔通志)明裁北京布政司其所屬諸府改曰直隸不隸於布政司而直隸於戶部也既裁布政司因併省按察司別設守巡二道分統順天及直隸諸府錢穀刑名事清朝因明之舊官制從同雍正二年始置布按二司冀州爲直隸州以棗強仍屬

天津南馬路榮業大街

民國屬大名道又改屬河北省

民國二年二月因冀州改縣分屬大名道直隸於直隸省十七年改直隸為河北省因隸河北

位置

東至故城縣界三十里以本縣邵福村為界自界至故城縣治六十里

西至冀縣界十五里以本縣崔村舖為界自界至冀縣治十里

南至南宮縣界六十里以本縣白塔村為界自界至清河縣治四十里偏西至南宮縣治七十里

北至衡水縣界二十里以本縣蕭張鎮為界自界至衡水縣治三十里

東南至山東武城縣界四十五里以本縣陡河村為界自界至武城縣治四十五里

西南至南宮縣界三十五里以本縣紙房頭村為界自界至南宮縣治三十五里

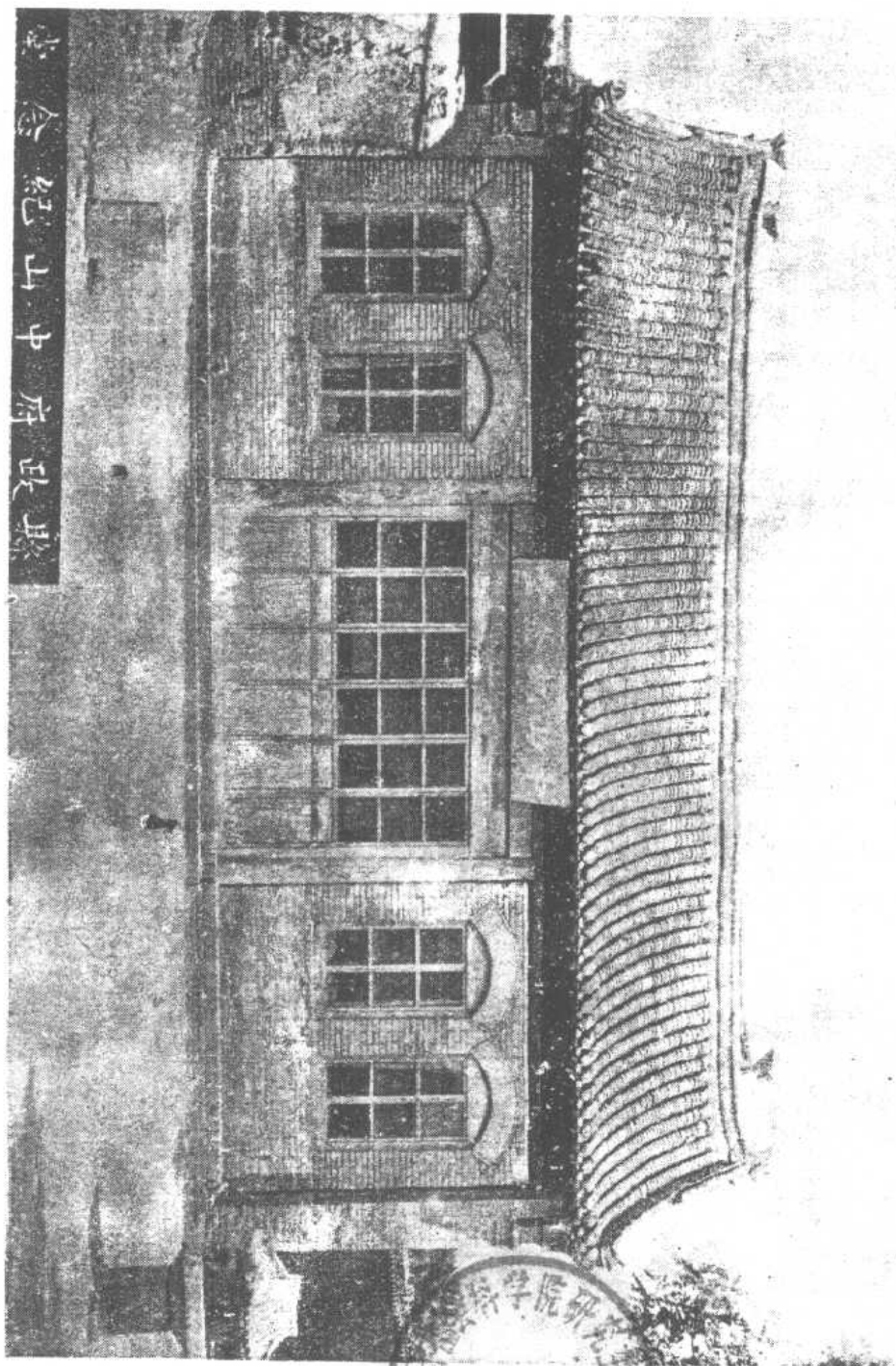
東北偏北至武邑縣界三十里以本縣山城村為界自界至武邑縣治四十里偏東至景縣界三十五里以本縣大王常村為界自界至景縣治五十五里

西北至冀縣衡水界三十里以本縣齊官屯為界自界至冀縣治二十里至衡水縣治三十里

北至省城天津五百二十里

區域

縣治居城之中間(案)胡單二志云縣署於明洪武九年知縣李源清建永樂三年知縣趙禮重修樓



紀念山中府政縣

中國科學院研究所
21
藏書

台亭館陸續建置清乾隆三十五年知縣任增重修整迄今半就廢圮警察隊在縣治東房舍係公共地基又東爲高級小校係儒學與明倫堂舊址近因擴充校舍文廟亦借用焉財務局在縣治西係租住民房又西爲教育局係敬義書院舊址鄉村師範附於內近因師範擴充班次房不敷用民國二十年三月行政會議表決教育局遷於縣治之西北隅公共地基新建房內又西爲縣立女校亦係公地建設局在縣治西北舊城隍廟西廊縣黨部在城隍廟東廊公安局在縣治前南門內亦係租住民房圖書館在縣治鼓樓上宣講所在鼓樓西偏棗邑地處僻陋俗尚儉樸城鄉均無繁華氣政變以來屢經兵燹市井更見蕭條狀況非復往日矣全縣共分八區各區村鎮名稱詳列於左

第一區

- | | | | | | |
|-----|----------------|-----|-------|------|-------|
| 城南街 | 區公所巡官
分駐所在焉 | 小東關 | 城東半里 | 小西關 | 城西半里 |
| 毛家園 | 城東二里 | 小武莊 | 城東二里 | 紅廟武莊 | 城東北二里 |
| 趙武莊 | 城東北二里 | 左武莊 | 城東五里 | 邱家莊 | 城東半里 |
| 三里營 | 城東三里 | 寶家莊 | 城東六里 | 小桃園 | 城東北四里 |
| 大桃園 | 城東北六里 | 八里莊 | 城東北八里 | 堯上 | 城東北十里 |
| 郝家莊 | 城東北十里 | 孟家莊 | 城東北十里 | 小雅科 | 城東八里 |
| 七里營 | 城東七里 | 杜家營 | 城東六里 | 馬家莊 | 城東三里 |

丁家莊 城東二里

陳家莊 城東南六里

門家莊 城東南六里

黑馬村 城東南八里

閻楊官 城東南十一里

劉小寨 城東南十里

李家莊 城北三里

衡店 城北五里

傅前莊 城北十二里

馬廠 城北七里

老楊莊 城北三里

曹王莊 城西南三里

劉鳴谷莊 城西南八里

江莊 城西北二里

陰家莊 城西北四里

王家窪 城東南四里

胡仁屯 城東南五里

蘇楊莊 城東南八里

吳楊官 城東南十一里

袁楊官 城東南九里

徐小寨 城東南十里

徐家莊 城北四里

太平莊 城北六里

楊家莊 城北三里

杜烟村 城北八里

王家莊 城北一里

馬莊 城西南四里

接官亭 城西南二里半

西郭莊 城西南三里

老官里 城西十里

張家屯 城東南五里

楊家莊 城東南八里

打車楊莊 城東南八里

徐楊官 城東南十里

阮小寨 城東南十里

燒盆屯 城東十里

張家莊 城北五里

梅章村 城北八里

胡家莊 城北五里

劉家莊 城北四里

武莊 城西南二里

毋鳴谷莊 城西南五里

東郭莊 城西南三里

葛莊 城西北五里

河頭村 城西五里

東潘莊 城西北五里

五里舖 城西九里

馬均寨 城西六里

崔村舖 城西十五里

大雨淋召 城西十二里

寇家莊 城西十二里

宋王府 城西七里

段宅城 城西七里

邊王莊 城西南三里

孟莊 城南二里半

邱家莊 城南六里

姚家莊 城南六里

康馬村 城南九里半

第二區

大王均 城東南十八里區公所分駐所在焉

西潘莊 城西北六里

孫家莊 城西七里

王勝村 城西十一里

楊雨淋召 城西十里

張莊 城西十二里

趙王府 城西六里

大盧王府 城西七里

張郝村 城西九里

前王莊 城西南四里

張莊 城南二里

申家屯 城南九里

潘家莊 城南八里

東王均 區東南距城二十里

張家莊 城西北五里

史家莊 城西八里

曹勝村 城西十二里

傅雨淋召 城西十里

榮郝村 城西十二里

張王府 城西八里

小盧王府 城西八里

李家莊 城西南二里

小新莊 城西南十一里

范家莊 城南四里

白家莊 城南五里

楊家莊 城南八里半

安門村 區正東距城十五里

疆域

疆域

疆域

疆域

協成印刷局印

莊科村 區正東距城十九里

劉進伯 區正東距城二十二里

夏莊 區正東距城二十里

邊村 區正東距城二十里

宋莊 區正東距城二十一里

曹莊 區正東距城二十四里

小倫村 區正東距城三十六里

小南莊 區正東距城二十六里

南莊 區正東距城二十一里

王進伯 區正東距城二十五里

唐家林 區正東距城二十五里

蔡莊 區正東距城二十六里

大波羅 區正東距城二十八里

吳莊 區正東距城三十里

邵府 區正東距城三十里

塔爾頭 區正東距城三十里

李進伯 區正東距城二十四里

三人廟 區正東距城二十二里

蘇莊 區正東距城二十五里

後十七戶 區正東距城二十七里

前十七戶 區正東距城二十八里

岳家莊 區正東距城二十七里

倫村 區正東距城二十五里

楚村 區正東距城三十七里

西橫頭 區正東距城三十八里

東橫頭 區正東距城三十八里

古漳營頭 區正東距城四十二里

董家莊 區正東距城三十八里

前陳莊 區正北距城十九里

後陳莊 區正北距城十九里

蘇谷 區正北距城十九里

東西李莊 區正北距城十九里

于勝屯 區正北距城十五里

前後焦村 區西北距城八里

樸莊 區東北距城二十三里

張家莊 區東北距城二十八里

前王善友 區東北距城二十六里

後王善友 區東北距城二十六里

劉莊 區正南距城二十里

趙大市 區西南距城十四里

大師友 區東南距城二十五里

前師友 區東南距城二十五里

嘉會村 區東南距城二十五里

小台村 區東南距城二十六里

文登村 區正南距城十三里

docsriver 文川网
入驻商家 古籍书城

在文川网搜索古籍书城 获取更多电子书

文登莊 區正西距城十三里

前屬大市 區西南距城十三里

李千莊 區西南距城十二里

孫同進 區西南距城十五里

李七吉 區正南距城十八里

馬坊村 區西南距城十五里

大屯 區西南距城十五里

王家屯 區西南距城十二里

陳家屯 區西南距城十二里

第三區

大營鎮 城正南四十五里
區公所分駐所在

花里村 區東距城四十五里

韓莊 區東距城四十二里

前馬莊 區東距城四十六里

姚家莊 區東距城四十六里

閻大市 區西南距城十四里

尙大市 區西南距城十四里

康同進 區西南距城十四里

谷同進 區西南距城十六里

宋七吉 區正南距城十八里

恩察里 區正南距城二十五里

關家屯 區西南距城十八里

北店村 區西南距城十二里

艾家莊 區東距城四十八里

李花里 區東距城四十五里

史花里 區東距城四十里

楊家莊 區東距城四十五里

黃路屯 區東距城四十五里

後屬大市 區西南距城十四里

劉大市 區西南距城十五里

王同進 區西南距城十五里

康家莊 區西南距城二十里

小七吉 區正南距城十七里

王家窪 區西南距城二十五里

任留莊 區西南距城十五里

趙家屯 區西南距城十三里

十八行 區東距城四十一里

楊花里 區東距城四十四里

後馬莊 區東距城四十六里

戴家莊 區東距城四十二里

芍藥村 區東距城五十九里

後金子 區東距城五十五里

北崔濟 區東距城五十七里

李崔濟 區東距城五十六里

李莊 區東南距城五十七里

許莊 區東南距城三十四里

鞏莊家 區東南距城六十六里

姚油故 區東南距城六十二里

前油故 區東南距城六十七里

危莊 區東北距城四十四里

陡河村 區東北距城四十五里

園村 區東北距城三十六里

苗村 區東北距城三十六里

東王村 區東北距城三十五里

劉平樓 區東北距城三十二里

小張平樓 區東北距城三十一里

西崔濟 區東距城五十七里

蕎麥莊 區東距城五十三里

沙土頂 區東距城五十八里

劉莊 區東南距城五十九里

王莊 區東南距城六十四里

全油故 區東南距城六十六里

趙油故 區東南距城六十七里

黃瀘莊 區東北距城三十五里

黃路村 區東北距城四十五里

孫村 區東北距城三十五里

井村 區東北距城三十五里

董村 區東北距城三十五里

孔村 區東北距城三十四里

朱平樓 區東北距城三十二里

徐平樓 區東北距城三十里

東崔濟 區東距城五十七里

王崔濟 區東距城五十六里

楊白塔 區東距城五十三里

白塔 區東南距城六十里

前金子 區東南距城六十里

後油故 區東南距城六十五里

園油故 區東南距城六十六里

陳莊 區東南距城四十三里

顧莊 區東北距城四十一里

譚村 區東北距城三十五里

崔母村 區東北距城三十五里

張村 區東北距城三十六里

危平樓 區東北距城三十一里

張平樓 區東北距城三十一里

小堤村 區北距城二十八里