

docriver 文川网
入驻商家 古籍书城
在文川网搜索古籍书城 获取更多电子书

中國方志叢書·華北地方·第一四五號

據
民國董天華等修李茂林等纂
民國二十一年鉛印
影印

河北省

盧龍縣志

成文出版社印行



1547

中華民國五十七年八月臺一版

盧龍縣志

定價：新台幣四〇〇元正

發行人：黃 成 助

臺北郵政信箱二二六〇五號

出版者：成 文 出 版 社

臺北郵政信箱二二六〇五號
電話：九二二〇一〇號

印刷者：正 大 印 製 廠

三重市長生街二號之一

內政部登記證內版臺業字第一一四七號



中國方志叢書導言

論方志在史籍中的地位及功用

論我國史籍的源流，要以尚書和春秋最古。章學誠（一七三八—一八〇一）有六經皆史的說法，認為古人未嘗離事而言理，六經皆是先王的政典。龔自珍（一七九二—一八四一）認為六經是周史的宗子。易經是卜筮的史，書經是記言的史，春秋是記事的史。國風是史官採自民間的詩而要付之司樂的，雅頌是史官採自士大夫的，禮記是一代的律令，皆歸史官守藏。這樣看來，都是與史有緣的。參證後來把會典、通典、通考各種專記律令文獻的著作，也列入史籍，適足說明我們要研究社會全面文化的時候，自然會擴大史料的徵集範圍。否則，只能局限在政治史的小圈子裡。無論如何，依今日圖書分類愈趨精密的眼光來看，尚書和春秋，總該是上古的珍貴史籍。

自從漢代司馬遷作史記，班固父子作漢書，一般人的觀念中便有經和史的分辨。魏晉南北朝以至唐初，私家修史的風氣大開，詩賦雜說，論著更多，彙存的書籍越來越豐富。本來根據內容把圖書分類列為七略，到了晉時又有四部的劃分。把兵書、方技、術數併入子部，詩賦歸入集部，成為經、史、子、集四部。這種分類的意義，好像是說，經是民族的大本原，史是社會文化發展的跡象，子是個人發掘的理性，集是個人自由精神的感情表現。經史高高在上，冥冥中鑄成東方文化注重通貫綜合的學術精神特色，只求互相涵攝並存，蔑視抽象的分派對立，技藝在學術上不被尊重，於是文人學士把經史纏在一起，甚至文史也弄得分拆不開。一直傳沿到清代乾隆開館重整四庫，分類仍然照舊，史部中羅列了十五類子目，而方志只有一五〇種。史籍雖然很多，後人却終不能整編歸納成一部完備而有系統的中國通史和文化史。試看民國十九年瞿兌之在方志考稿序中嘆道：「吾國人之不能認識了解吾民族性者蓋有由矣，無真史故也。史不能明全體社會活動之迹，而徒措意於一二人之殊功美行，亦猶乎吾曹今日但知環吾左右者之思想行動大抵相同，而不知距吾曹稍遠者其思想行動乃膠附於數百千年之前而少所變也。」又余紹宋也在方志考稿序三中慨說：「今者國史之業，既無專司，而著作體裁亦宜畧變。必當參用通志之例，廣載各地方社會情形，而不能偏重於中央政治，乃事理之當然，亦時勢所必至，若是則有賴於方志者益多。近世以來，政治凌夷，雖屢變而不能中理合度協於人情，國事乖離，職是之由。」這樣看來，我國累存的史料確是不少，可惜史學研究上還待重行檢討哩！

docsriver 文川网
入驻商家 古籍书城

在文川网搜索古籍书城 获取更多电子书

唐宋以來，史籍的編纂却也演進許多，官修的演化為編年體的皇家實錄、紀傳體的正史、有關禮法的會典、偏重地理的方志；私修的也有紀傳體的正史、別史、編年體的通鑑、以事為綱的紀事本末、屬於典志的通考、通典專史、體裁和內容都有進步。史學上也誕生了兩位傑出人物。一位是唐代的劉知幾（六六一—七二一），他取諸家所作的史籍，闡明義例，商榷利弊，遺存傳世的有史通一書，獨具評論性。另一位是章學誠（一七三八—一八〇一），曾為和州、永清、亳州修志，又做過舉沉的幕僚，修纂湖北通志。他是重視方志，親歷其事，而又提出具體建議的第一人。這兩位皆是值得推崇的史學碩彥。

人類自從有了時間觀念，再也斬不斷過去、現在、未來的鎖鏈，這是歷史興趣的根源。有了空間觀念，又渴求地理的知識。生活演進，使文物制度日漸繁複。歷史的探討便由幾何直線擴展到橫面的伸展。中國的土地大，人口多，山川氣候不同，先前的交通遠不及近日方便，更容易形成地方特色。只憑少數人編纂的國史，顯然不能囊括各地的社會全盤現象。地方志隨時代前進，倡於明代，盛於清代，現已成爲史籍中的要角了。這便是我們要介紹方志的緣由。

方志自從明代提倡編纂，清代便昌盛起來。托庇於國學首先注重經史，再加文史素來兼顧的餘輝，早年館庫所收的方志，皆有特定的水準。其實，在政府的通令鼓勵下，各地主纂方志的，莫不兢兢業業，收集的史料，皆是可資信實的，並不限於官府的藏本。據朱士嘉統計：清代編成的地方志有四、六五五種，康熙間完成一、二八六種，乾隆間又有一、〇二四種；直隸最多，有四〇三種，四川、江西、山東、河南、陝西、浙江皆各有三百種以上。他在一九三〇年統計我國方志便有四、九一二種，一九三五年統計總數爲五、八三二種，九三、二三七卷，一九三八年又查知七三〇種，一九五八年再查知七〇〇種。這樣，總數就達到七、二六二種。比起正史來，卷帙浩繁，真不是任何人可以憑他一生精力而能全部瀏覽一遍的。但是我們原也不必去做那種迂事。祇要知道這是歷史方面還未開發的山林，可以發掘的寶藏很多。現在試依顧頡剛在中國地方志綜錄序引述的一般方志紀事要目如下：地理——沿革、疆域、面積、分野；政治——建置、職官、兵備、大事記；經濟——戶口、田賦、物產、關稅；社會——風俗、方言、寺觀、祥異；文獻——人物、藝文、金石、古蹟；便知方志內容廣泛，而且它的取材，來自檔案、函札、碑碣，是很可信實的。真正說「以校正史，則正史顯其粗疏」而已。這是說地方志在數量和內容方面也成爲史籍中的要角。

民國十九年翟兌之出版方志考稿，賅括江蘇、河北、山東、河南、山西、遼寧、吉林、黑龍江八省的方志，一一列明了纂修年月、纂修人姓名、舊志沿革、卷數目次，並且辨體例，評得失，尤其注意特殊史料，是輔導研讀方志的文獻。此外，民二十年故宮所藏方志編目刊行，二十二年國立北平圖書館承京師圖書館和北海圖書館合併之後，藏有方志三千八百餘種，也編有目錄。

二十三年朱士嘉編中國地方志綜錄，羅列了五千多種。朱士嘉在北平所見的不過三千種，後又訪得上海涵芬樓直省志目，徐家匯天主堂藏書、金陵大學、南洋中學、中山大學諸書目，並知王綬珊藏有一千多種，又索得美國國會圖書館方志簡目、日本內閣文庫、宮內省圖書寮、日本帝國圖書館等志目，遂完成了蔚為大觀的綜錄。令人驚異的是國外的巴黎和越南的遠東圖書館，美國哈佛大學也藏有我國的方志，國內的教會校館更對方志發生興趣，這個時代的中西史學精神也就可以窺見一斑。

我國昔日的史家似乎拘束於史料的體例形式，精神已墮入治亂衰替的循環律陷阱，偏重政治史的小圈子，不敢放胆解釋人性各方面活動史實，但是今日經過科學洗禮以後，我們要弄清楚幾點：(一)憑藉文字和古物研究歷史，並不能使過去的事實完全再現，再說每件歷史事實皆有它的特殊面，能使它再現的，僅是倚靠我人的經驗和直覺。(二)科學可以捉住相同的事物，正因為我人能控制它的再現，可以求出它的共相和通性或定理、定律，但是史學上就不簡單了，我們要儘量注意它的特殊面。(三)現代史學在政治、經濟、社會、宗教、藝術以至文學方面應有廣泛的研討。四歷史研究者須有哲學的氣質，參用科學的方法，獲取藝術的成果。(五)對史實的特殊相若不加以解釋，只能做一個史料收藏家，算不得是真正的歷史學者。

我們現在應該知道，中國歷史在傳統的史籍以外，方志是有地域性的，另外還有一種家譜是氏族性的史料。這方志與家譜，足可幫助史家分別根據人、時、地、物四個因素來研究事態的始末，展開嶄新的歷史敘述。為了適應時代需要，樹立清晰而有系統的概念，我們把選印本方志叢書的範疇，暫定為鄉、縣、府、郡、行政區的地方史，及各種敘一物一事的專志等（如瀘水志、廬山志）。

明清以來，方志成為地方官參照施政的要覽。若說依據方志便能瞭解該地的全情，未免過於誇張，所以研讀方志只能說有助於瞭解一地的過去情況，提供歷史專題研究的翔實資料，而且要從多種方志去探求同一節目，效果就高得多，現在把方志的功用，試述幾個實例如下：

- (1) 朱彝尊日下舊聞，陸心源宋史翼，顧炎武天下郡國利病書，大多係由各種方志取材。
- (2) 陳垣的元人也里可溫考，據至順鎮江志而作。
- (3) 張亮丞菲律賓賓史上的李馬奔 (Limahong) 真人考，據閩粵方志而成。
- (4) 日人桑原隲藏作蒲壽庚事蹟，援引閩粵方志多種。
- (5) 日人加藤繁中國經濟史考證，何炳棣中國人口論，皆據很多方志門資料。

(6) 專從物產而言：乾隆時豐潤縣志記載扇子本為朝鮮進貢大臣隨員售來民間，但品級低劣，不為一般人喜愛，豐潤人利用竹枝、風景、花鳥畫改良後，風行一時。這是涉及朝貢而又有興趣的史料。又如何炳棣曾利用方志研究中國的早熟稻種。

(7) 元李好文長安志圖，詳載如何利用水力。很多方志皆有河工、灌溉、築堤的經費、徵工等資料，可供稽考。

(8) 地方賦役的負擔，也可從方志比較輕重。

(9) 往日的的水陸交通、驛站距離，也可查知考證。

(10) 鄉村市集、地方商業、對外貿易、典當、礦業，皆可在方志查考。蘇州府志有論孫春陽雜貨店的記述。高陽縣志論棉紡工業及第一次世界大戰期間的發展及各地市場情況，直敘到其後的衰落。這是工商榮衰遞變的史實。

(11) 章學誠永清縣志對縣衙組織和差役的待遇，也是今日不易找到的資料。

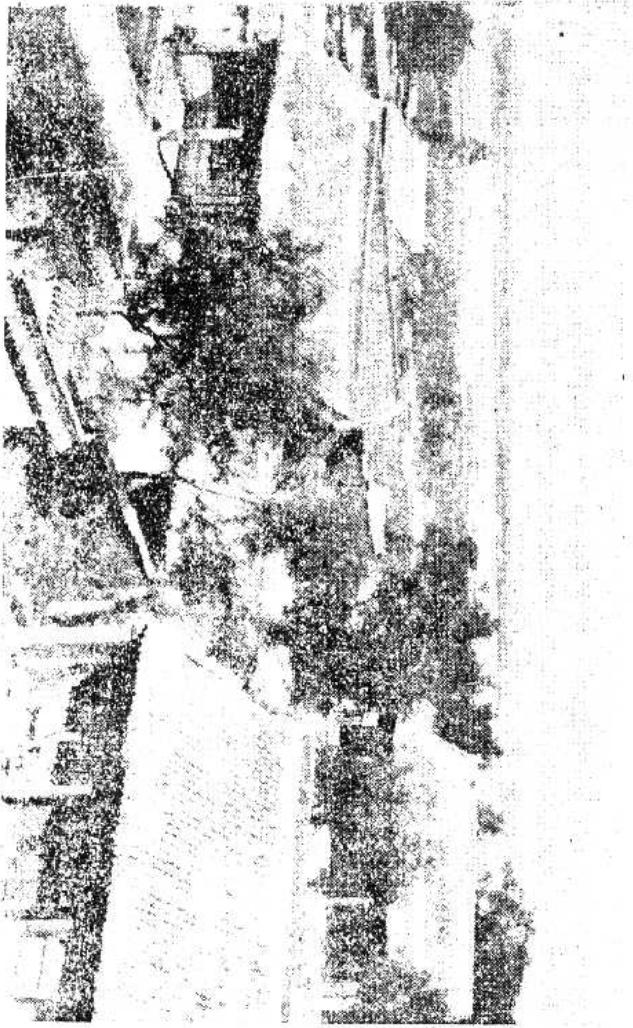
(12) 往昔教育制度的社學、義學、書院、學田、科舉應考生的旅費等，也可從方志查考。

(13) 風俗、節日、寺院、壇觀、碑碣、古墓，在方志中均有豐富的記載可資考證。

(14) 少數民族如苗、獠的風俗，方志記載也很可靠。

(15) 遷任地方官的姓名、科舉名錄，更是考證上的極好資料。

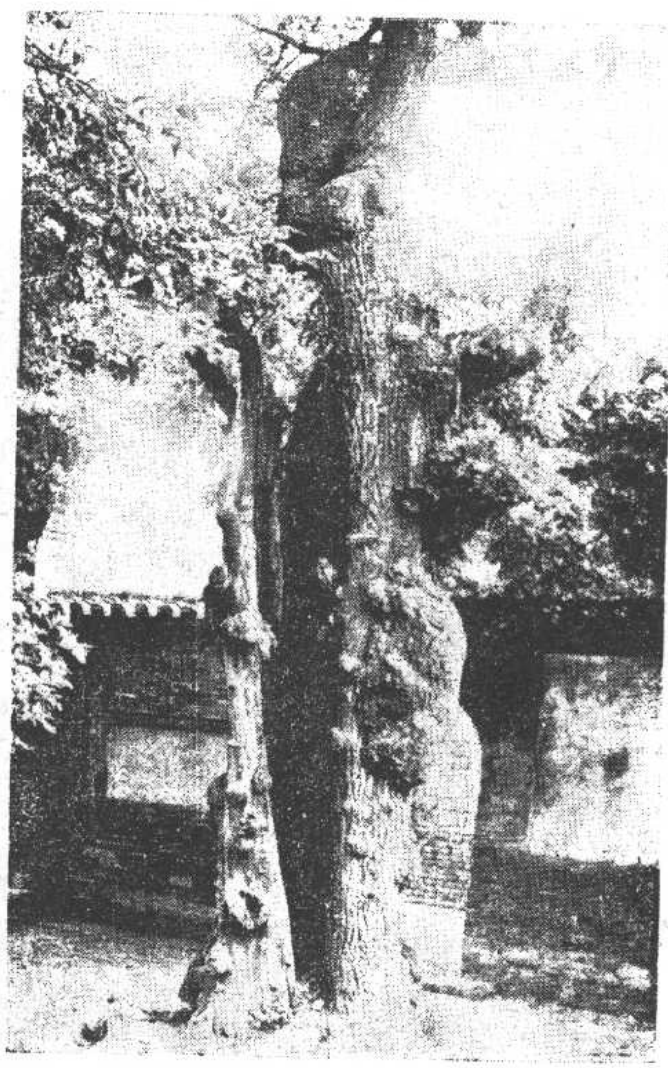
從這些功用看來，方志確也含有一部份地理資料。乾隆四庫全書把它列入史部十五個子目之一的地理目，便是這個原故。到此，我們也要敘一敘方志的起源。有人認為漢衰康的越絕書，晉常璩的華陽國志是方志鼻祖；但那偏重地理性的圖經更可算是方志的前身。考據起來，由隋煬帝詔令天下各郡上呈當地風俗習慣及地圖，唐代令各郡每三年呈報人口一次，宋代又令潤月的年份要編圖經上呈朝廷，皆是圖經進展的實跡。宋代的志書已增列人物藝文，但遺存的很少。元代創編一統志，明代修纂一統志，因而徵求各省志書，方志的型態漸成一格。清代方志大盛，民國繼續修纂，有些省區曾急迫的限令於六個月內完成，內容自然就不免浮濫的譏評，所以刊本雖多，選讀的時候還須思量一下。本社致力於影印中國文史社會科學名著有年，此次選印的方志叢書，是完全依循前面所述的觀點，精選善本影印發行。更進一步，倘若國內外人士藏有孤本，本社願收入這部叢書，以貫徹素來發揚中國文化的精神。



府 縣



古 槐



槐 老



樓 鼓

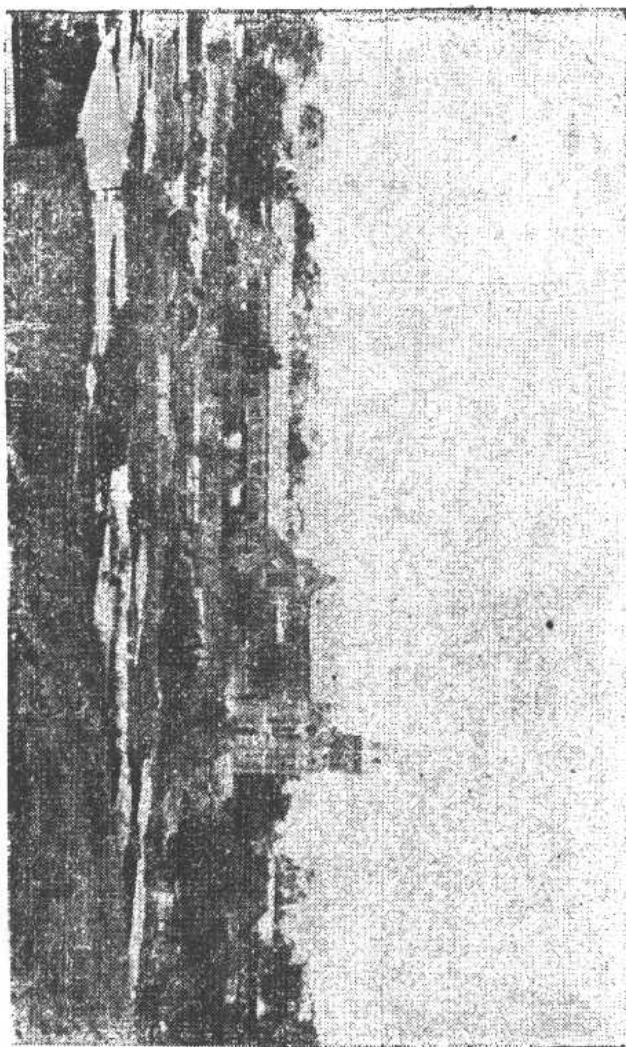


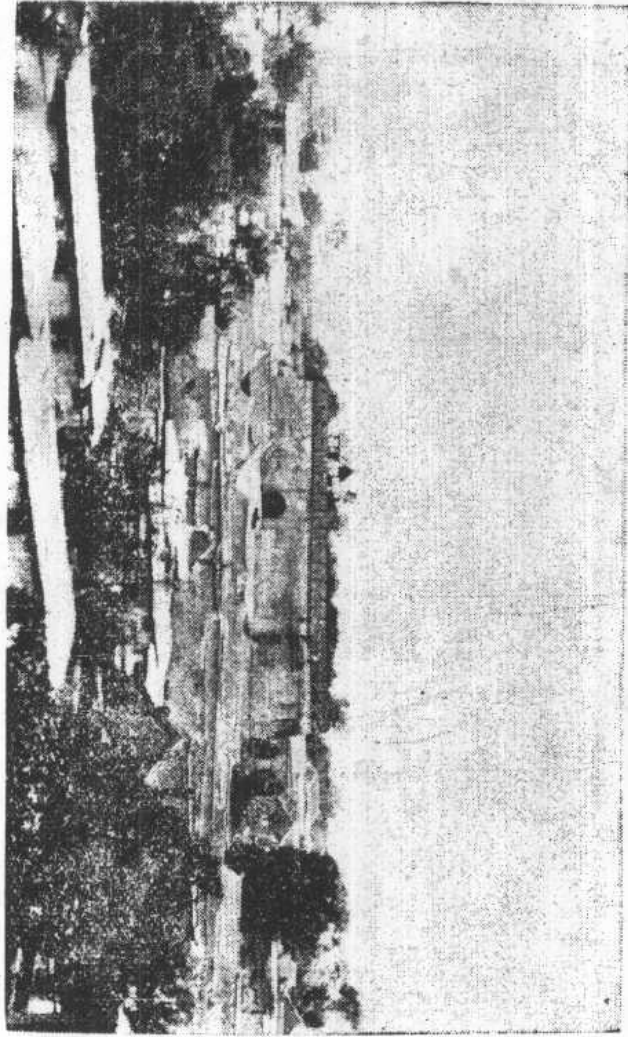
石 幢



清 風 台

天堂主堂



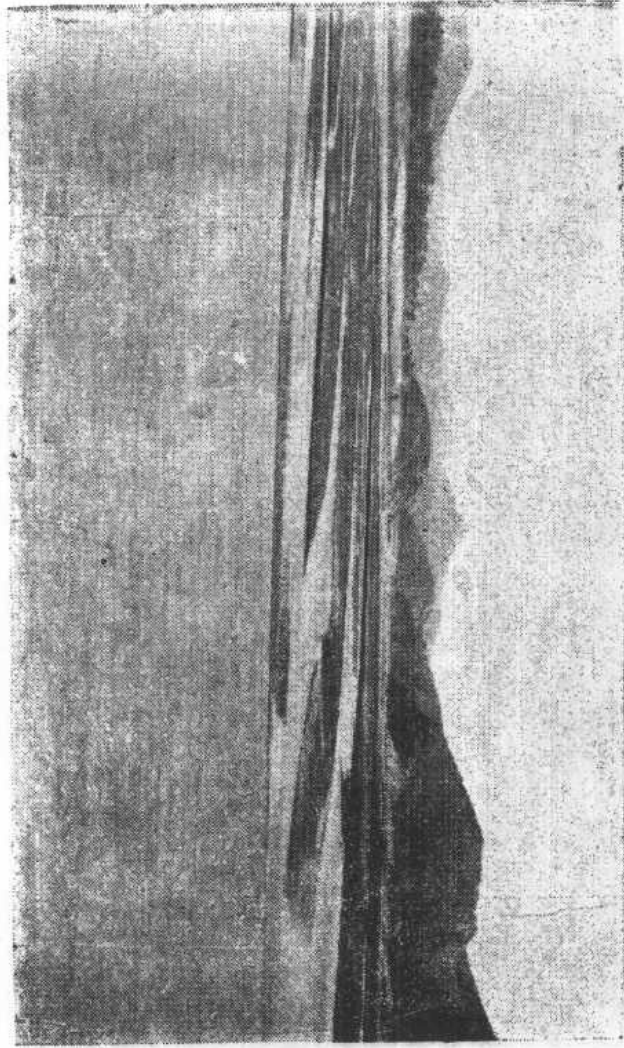


樓 鐘

雷峰寺



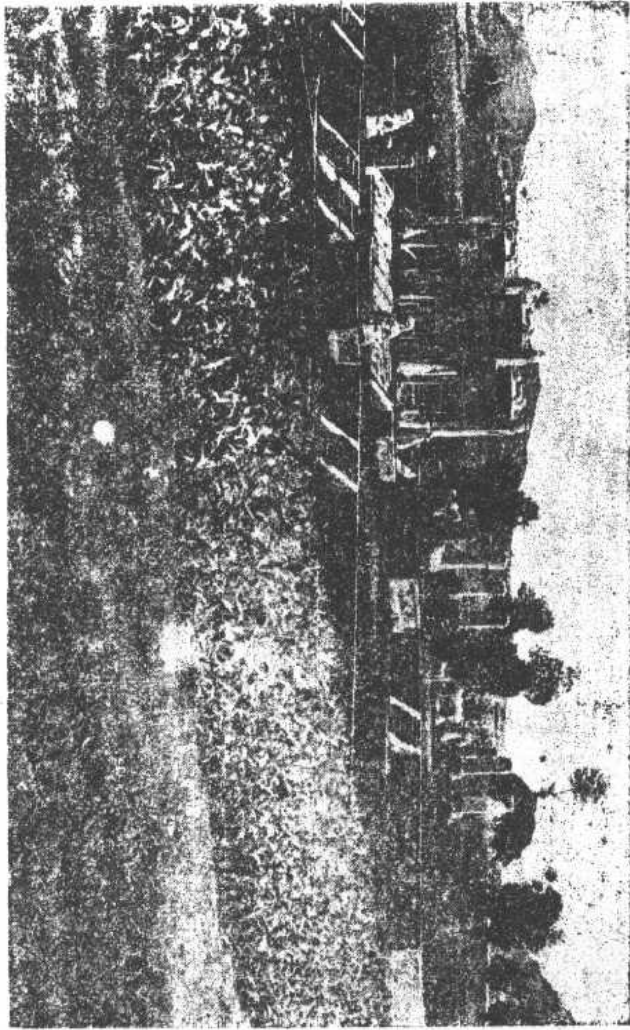
石 頭 虎

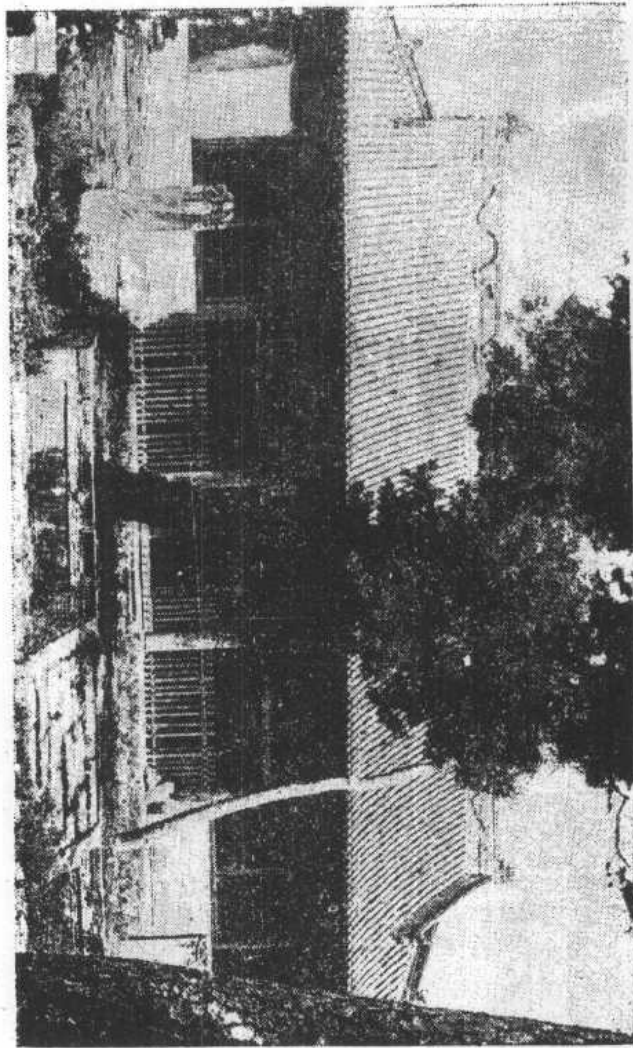


docsriver 文川网
入驻商家 古籍书城

在文川网搜索古籍书城 获取更多电子书

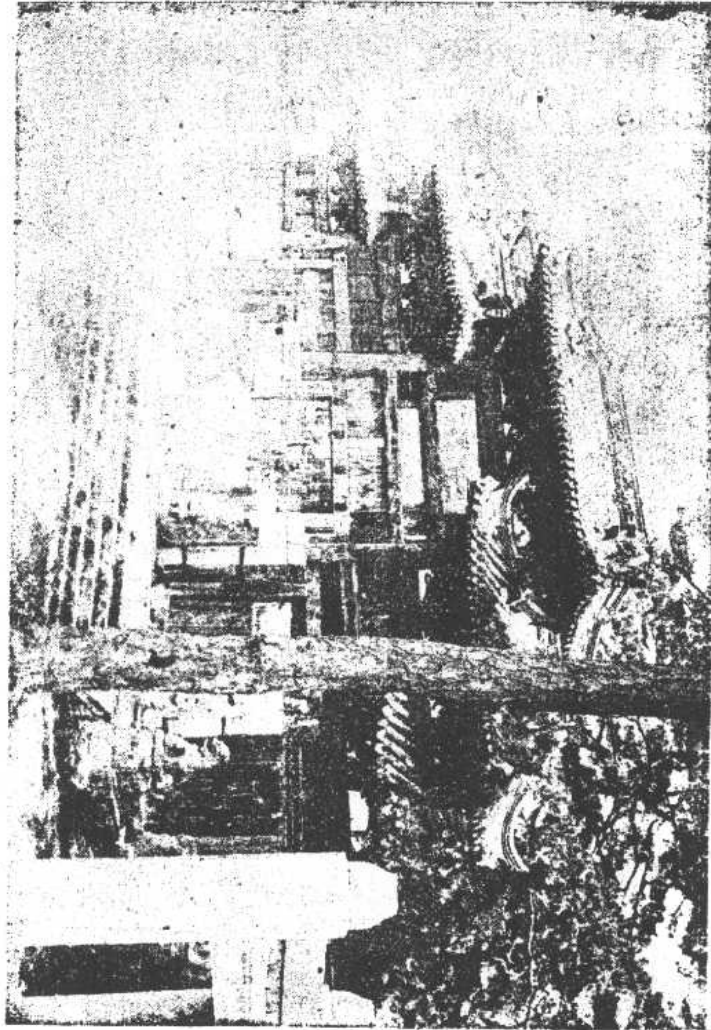
蔡家坟



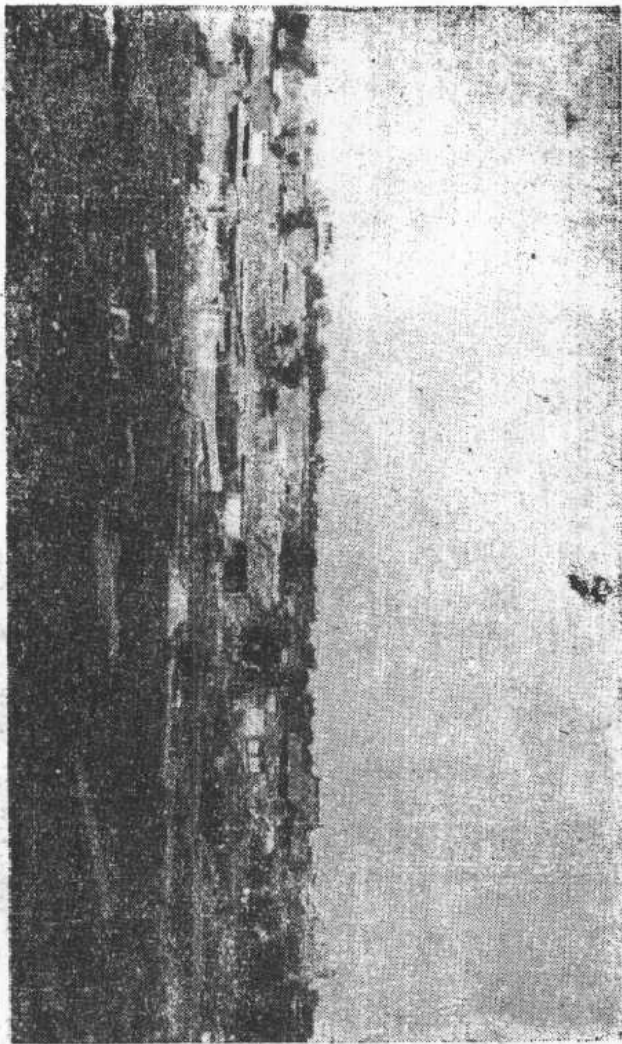


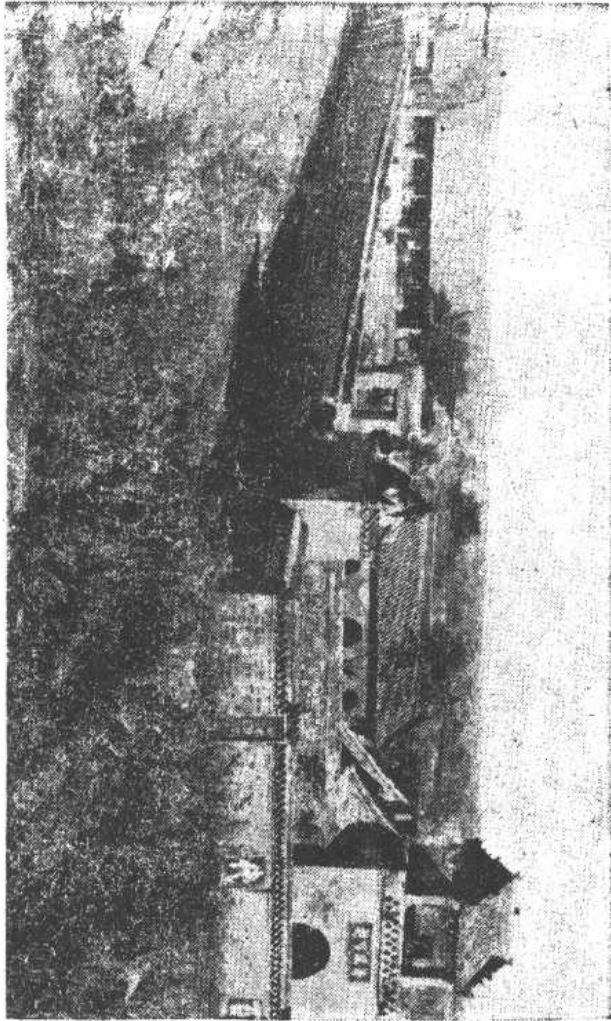
廟 文

廟 聖 府



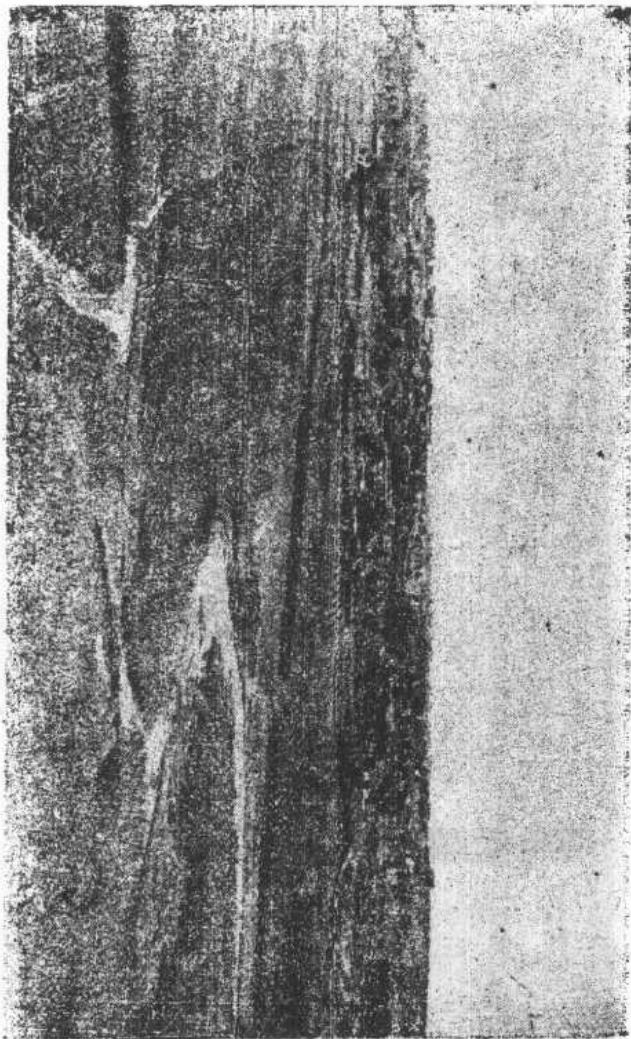
關帝廟



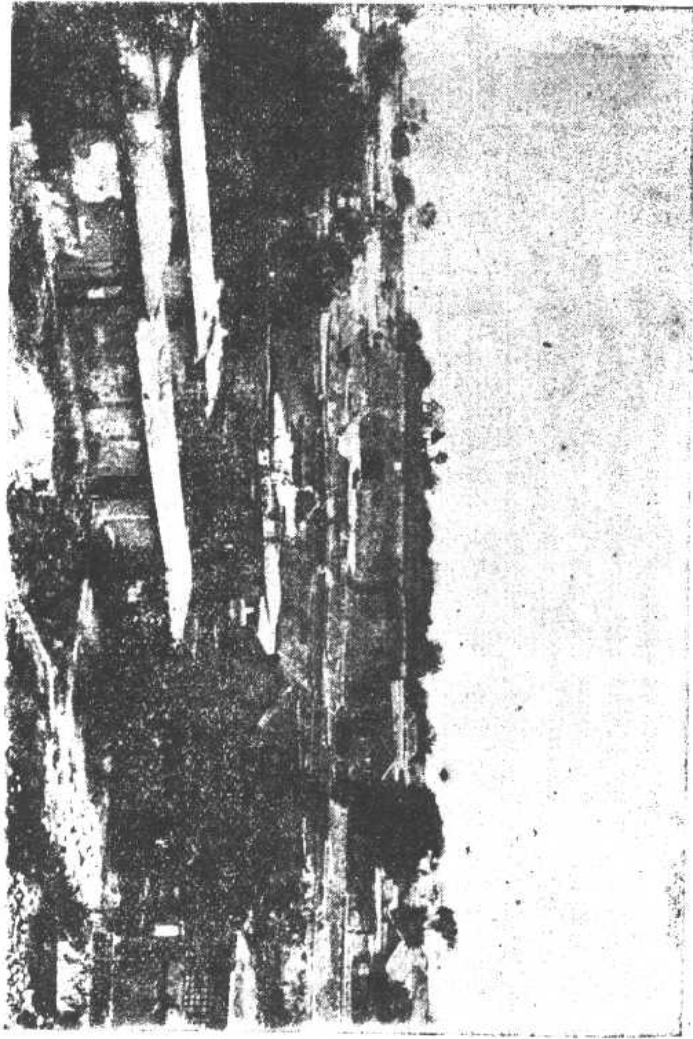


廟 齋 夷

景 風 西 城



景 風 内 城



盧龍縣志序

今舉百里內之山川人物經二百餘年之因革廢興而欲一一萃諸簡編瞭如指掌豈有他術哉亦不外考獻徵文已也盧龍古爲冀州之域在商爲孤竹國在春秋爲肥子國而盧龍之名則始於隋之開皇嗣後屢有更易明洪武四年改平灤府爲永平府盧龍爲附郭首縣前清入關因其舊制民國肇始府缺胥裁遂以舊府治爲盧龍縣治焉其地負關阻塞襟漆帶灤夷齊故里清聖遺風李將軍虎石揚威魏武帝烏桓定霸步渾焚山刊石元譚據險扼要雖蕞爾小邑往事固有可紀也天華於本年五月承乏茲土適逢徵取志料時期考慮志自清康熙十九年後沿至近今僂指而計二三百年迄未補修滄海桑田人事代謝既無世族之家乘著述以資參證其士之帶經而鋤者又皆悃悃無華罔諳掌故抑且近歲迭遭兵燹卷檔多失其文其獻考據無憑而省令綦嚴殊難諉卸若再長此蹉跎代愈遠年逾湮刪述補杞宋之缺恐宣尼亦且束手也爰於六月提會決議招集紳耆開始編纂委員探訪博考旁搜事必徵實人不假借所幸歷年雖久舊志尙有殘餘互相參酌門逕可尋增減釐訂尅期蒞事於是盧龍

又有新乘矣然固不敢謂為完璧也夫王文恪公姑蘇志韓五泉朝邑志或時或且譏之况其下焉者乎 天華 固闡竭心力而諸紳耆實冒暑揮汗相臂助以底於成也是為

序
中華民國二十年九月盧龍縣縣長合肥董天華撰

總修

盧龍縣縣長董天華

監修

薛福全

關士夔

許惠

編纂

胡應麟

李茂林

校閱

閻恩綸

閻恩培

探訪

王寶樞

姓名

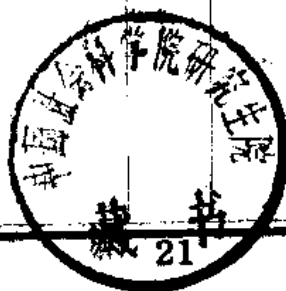
張述遠

薛祥麟

方嚮明

張汝梅

程捷三



docsriver 文川网
入驻商家 古籍书城

在文川网搜索古籍书城 获取更多电子书

盧龍縣志原序

盧龍爲永平府附郭從無專志余令於是邑也蒐訪遺編博詢故老考校歷代史書旁參稗官諸乘凡邑之山川形勢疆場沿革風俗勤儉人物賢良大而學校城池小而丘隴寺刹重而戶口賦役輕而物產市集遠而后妃封爵近而官師科貢無論先聖名宦烈士孝子義夫節婦皆所必書即流寓仙釋一善足錄一事可紀者亦重褻焉志分六卷而其類別則四十有六將登之棗梨藏之庫舍爲記載傳信之書也余復爲之序曰噫先王制度文物之盛後人祖述憲章之詳也洪荒以前結繩而治雖上之日月星漢下之山河草木莫可名狀迨大禹禹貢一書出分疆列土即土、黎赤墳壚上下高卑以及篠簜籥簠石磬龜魚之類靡不羅列載籍一何悉也後有姬公創造周禮讀其職方所載山藪川澤桑麻田舍草木昆蟲之粗且纖者無不悉焉若漢之蘭臺班氏地理志中更悉於政事之緩急風俗 奢儉自此寰海之內郡則有統紀邑則有分志一鄉一里亦有風土方輿之書無非推廣乎制度文物而祖述憲章乎禹貢職方與地理志也但所可異者史與志同志與史異史載美刺志則有褒而無貶史貴簡潔志則務詳

而無略於是後世經術之士過都歷國觀風問俗不過稽其險阨審其厝制而已至著作之家則探奇搜怪闢險創幽履車轍之所不至詳聞見之所罕知以發其軼蕩深淵之思是皆未知夫作史與志之道也蓋史以傳信志亦以傳信雖史志之文與辭不同而史志之體與理則一也余於志中傳信者則書之傳疑者則辨之若夫牴牾疑似錯錯挂漏者不惜廣搜肆論焉此又余輯志之餘緒而欲遠追夫作史者之本旨也遂書以爲序

順治十七年二月仲春吉賜同進士出身直隸永平府盧龍縣高密李士模撰