

docriver 文川网
入驻商家 古籍书城
在文川网搜索古籍书城 获得更多电子书

中國方志叢書·華北地方·第一二七號

據 民國金良驥等修姚壽昌等纂 影印
民國二十三年鉛印本

河北省

清苑縣志



成文出版社印行



10107573

中國方志叢書導言

論方志在史籍中的地位及功用

論我國史籍的源流，要以尚書和春秋最古。章學誠（一七三八—一八〇一）有六經皆史的說法，認為古人未嘗離事而言理，六經皆是先王的政典。龔自珍（一七九二—一八四一）認為六經是周史的宗子。易經是卜筮的史，書經是記言的史，春秋是記事。國風是史官採自民間的詩而要付之司樂的，雅頌是史官採自士大夫的，禮記是一代的律令，皆歸史官守藏。這樣看來，都是與史有緣的。參證後來把會典、通典、通考各種專記律令文獻的著作，也列入史籍，適足說明我們要研究社會全面文化的時候，自然會擴大史料的徵集範圍。否則，只能局限在政治史的小圈子裡。無論如何，依今日圖書分類愈趨精密的眼光來看，尚書和春秋，總該是上古的珍貴史籍。

自從漢代司馬遷作史記，班固父子作漢書，一般人的觀念中便有經和史的分辨。魏晉南北朝以至唐初，私家修史的風氣大開，詩賦雜說，論著更多，彙存的書籍越來越豐富。本來根據內容把圖書分類列為七略，到了晉時又有四部的劃分。把兵書、方技、術數併入了子部，詩賦歸入集部，成為經、史、子、集四部。這種分類的意義，好像是說，經是民族的大本原，史是社會文化發展的跡象，子是個人發掘的理性，集是個人自由精神的感情表現。經史高高在上，冥冥中鑄成東方文化注重通貫綜合的學術精神特色，只求互相涵攝並存，蔑視抽象的分派對立，技藝在學術上不被尊重，於是文人學士把經史纏在一起，甚至文史也弄得分拆不開。一直傳沿到清代乾隆開館重整四庫，分類仍然照舊，史部中羅列了十五類子目，而方志只有一五〇種。史籍雖然很多，後人却終不能整編歸納成一部完備而有系統的中國通史和文化史。試看民國十九年瞿兌之在方志考稿序中嘆道：「吾國人之不能認識了解吾民族性者蓋有由矣，無真史故也。史不能明全體社會活動之迹，而徒措意於一二人之殊功美行，亦猶乎吾曹今日但知環吾左右者之思想行動大抵相同，而不知距吾曹稍遠者其思想行動乃膠附於數百千年之前而少所變也。」又余紹宋也在方志考稿序三中慨說：「今者國史之業，既無專司，而著作體裁亦宜畧變。必當參用通志之例，廣載各地方社會情形，而不能偏重於中央政治，乃事理之當然，亦時勢所必至，若是則有賴於方志者益多。近世以來，政治凌夷，雖屢變而不能中理合度協於人情，國事疏軌，職是之由。」這樣看來，我國累存的史料確是不少，可惜史學研究上還待重行檢討哩！

唐宋以來，史籍的編纂却也演進許多，官修的演化爲編年體的皇家實錄、紀傳體的正史、有關禮法的會典、偏重地理的方志；私修的也有紀傳體的正史、別史、編年體的通鑑、以事爲綱的紀事本末、屬於典志的通考、通典專史、體裁和內容都有進步。史學上也誕生了兩位傑出人物。一位是唐代的劉知幾（六六一—七二一），他取諸家所作的史籍，闡明義例，商榷利弊，遺存傳世的有史通一書，獨具評論性。另一位是章學誠（一七三八—一八〇一），曾爲和州、永清、亳州修志，又做過畢沅的幕僚，修纂湖北通志。他是重視方志，親歷其事，而又提出具體建議的第一人。這兩位皆是值得推崇的史學碩彥。

人類自有了時間觀念，再也斬不斷過去、現在、未來的鎖鏈，這是歷史興趣的根源。有了空間觀念，又渴求地理的知識。生活演進，使文物制度日漸繁複。歷史的探討便由幾何直線擴展到橫面的伸展。中國的土地大，人口多，山川氣候不同，先前的交通遠不及近日方便，更容易形成地方特色。只憑少數人編纂的國史，顯然不能囊括各地的社會全盤現象。地方志隨時代前進，倡於明代，盛於清代，現已成爲史籍中的要角了。這便是我們要介紹方志的緣由。

方志自從明代提倡編纂，清代便昌盛起來。托庇於國學首先注重經史，再加文史素來兼顧的餘輝，早年館庫所收的方志，皆有特定的水準。其實，在政府的通令鼓勵下，各地主纂方志的，莫不兢兢業業，收集的史料，皆是可資信實的，並不限於官府的藏本。據朱士嘉統計：清代編成的地方志有四、六五五種，康熙間完成一、二八六種，乾隆間又有一、〇二四種；直隸最多，有四〇三種，四川、江西、山東、河南、陝西、浙江皆各有三百種以上。他在一九三〇年統計我國方志便有四、九一二種，一九三五年統計總數爲五、八三二種，九三、二三七卷，一九三八年又查知七三〇種，一九五八年再查知七〇〇種。這樣，總數就達到七、二六二種。比起正史來，卷帙浩繁，真不是任何人可以憑他一生精力而能全部瀏覽一遍的。但是我們原也不必去做那種迂事。祇要知道這是歷史方面還未開發的山林，可以發掘的寶藏很多。現在試依顧頡剛在中國地方志綜錄序引述的一般方志紀事要目如下：地理——沿革、疆域、面積、分野；政治——建置、職官、兵備、大事記；經濟——戶口、田賦、物產、關稅；社會——風俗、方言、寺觀、祥異；文獻——人物、藝文、金石、古蹟；便知方志內容廣泛，而且它的取材，來自檔案、函札、碑碣，是很可信實的。真正說「以校正史，則正史顯其粗疏」而已。這是說地方志在數量和內容方面也成爲史籍中的要角。

民國十九年瞿兌之出版方志考稿，賅括江蘇、河北、山東、河南、山西、遼寧、吉林、黑龍江八省的方志，一一列明了纂修年月、纂修人姓名、舊志沿革、卷數目次，並且辨體例，評得失，尤其注意特殊史料，是輔導研讀方志的文獻。此外，民二十年故宮所藏方志編目刊行，二十二年國立北平圖書館承京師圖書館和北海圖書館合併之後，藏有方志三千八百餘種，也編有目錄。

docsriver 文川网
入驻商家 古籍书城

在文川网搜索古籍书城 获取更多电子书

二十三年朱士嘉編中國地方志綜錄，羅列了五千多種。朱士嘉在北平所見的不過三千種，後又訪得上海涵芬樓直省志目，徐家匯天主堂藏書、金陵大學、南洋中學、中山大學諸書目，並知王綏珊藏有一千多種，又索得美國國會圖書館方志簡目、日本內閣文庫、宮內省圖書寮、日本帝國圖書館等志目，遂完成了蔚為大觀的綜錄。令人驚異的是國外的巴黎和越南的遠東圖書館，美國哈佛大學也藏有我國的方志，國內的教會校館更對方志發生興趣，這個時代的中西史學精神也就可以窺見一斑。

我國昔日的史家似乎拘束於史料的體例形式，精神已墮入治亂衰替的循環律陷阱，偏重政治史的小圈子，不敢放胆解釋人性各方面活動史實，但是今日經過科學洗禮以後，我們要弄清楚幾點：(一)憑藉文字和古物研究歷史，並不能使過去的事實完全再現，再說每件歷史事實皆有它的特殊面，能使它再現的，僅是倚靠我人的經驗和直覺。(二)科學可以捉住相同的事物，正因為我人能控制它的再現，可以求出它的共相和通性或定理、定律，但是史學上就不簡單了，我們要儘量注意它的特殊面。(三)現代史學在政治、經濟、社會、宗教、藝術以至文學方面應有廣泛的研討。(四)歷史研究者須有哲學的氣質，參用科學的方法，獲取藝術的成果。(五)對史實的特殊相若不加解釋，只能做一個史料收藏家，算不得是真正的歷史學者。

我們現在應該知道，中國歷史在傳統的史籍以外，方志是有地域性的，另外還有一種家譜是氏族性的史料。這方志與家譜，足可幫助史家分別根據人、時、地、物四個因素來研究事態的始末，展開嶄新的歷史敘述。爲了適應時代需要，樹立清晰而有系統的概念，我們把選印本方志叢書的範疇，暫定爲鄉、縣、府、郡、行政區的地方史，及各種敘一物一事的專志等（如瀘水志、廬山志）。

明清以來，方志成爲地方官參照施政的要覽。若說依據方志便能瞭解該地的全情，未免過於誇張，所以研讀方志只能說有助於瞭解一地的過去情況，提供歷史專題研究的翔實資料，而且要從多種方志去探求同一節目，效果就高得多，現在把方志的功用，試述幾個實例如下：

- (1) 朱彝尊日下舊聞，陸心源宋史翼，顧炎武天下郡國利病書，大多係由各種方志取材。
- (2) 陳垣的元人也里可溫考，據至順鎮江志而作。
- (3) 張亮丞菲律賓賓史上的李馬奔 (Limahong) 真人考，據閩粵方志而成。
- (4) 日人桑原隲藏作蒲壽庚事蹟，援引閩粵方志多種。
- (5) 日人加藤繁中國經濟史考證，何炳棣中國人口論，皆據很多方志的資料。

(6) 專從物產而言：乾隆時豐潤縣志記載扇子本為朝鮮進貢大臣隨員傳來民間，但品級低劣，不為一般人喜愛，豐潤人利用竹枝、風景、花鳥畫改良後，風行一時。這是涉及朝貢而又有趣的史料。又如何炳燦曾利用方志研究中國的早熟稻種。

(7) 元李好文長安志圖，詳載如何利用水力。很多方志皆有河工、灌溉、築堤的經費、徵工等資料，可供稽考。

(8) 地方賦役的負擔，也可從方志比較輕重。

(9) 往日的的水陸交通、驛站距離，也可查知考證。

(10) 鄉村市集、地方商業、對外貿易、典當、礦業，皆可在方志查考。蘇州府志有論孫春陽雜貨店的記述。高陽縣志論棉紡工業及第一次世界大戰期間的發展及各地市場情況，直敘到其後的衰落。這是工商榮衰遞變的史實。

(11) 章學誠永清縣志對縣衙組織和差役的待遇，也是今日不易找到的資料。

(12) 往昔教育制度的社學、義學、書院、學田、科舉應考生的旅費等，也可從方志查考。

(13) 風俗、節日、寺院、壇觀、碑碣、古墓，在方志中均有豐富的記載可資考證。

(14) 少數民族如苗、瑤的風俗，方志記載也很可靠。

(15) 歷任地方官的姓名、科舉名錄，更是考證上的極好資料。

從這些功用看來，方志確也含有一部份地理資料。乾隆四庫全書把它列入史部十五個子目之一的地理目，便是這個原故。到此，我們也要敘一敘方志的起源。有人認為漢袁康的越絕書、晉常璩的華陽國志是方志鼻祖；但那偏重地理性的圖經更可算是方志的前身。考據起來，由隋煬帝詔令天下各郡上呈當地風俗習慣及地圖，唐代令各郡每三年呈報人口一次，宋代又令潤月的年份要編圖經上呈朝廷，皆是圖經進展的實跡。宋代的志書已增列人物藝文，但遺存的很少。元代創編一統志，明代修纂一統志，因而徵求各省志書，方志的型態漸成一格。清代方志大盛，民國繼續修纂，有些省區曾急迫的限令於六個月內完成，內容自然就不免浮濫的譏評，所以刊本雖多，選讀的時候還須思量一下。本社致力於影印中國文史社會科學名著有年，此次選印的方志叢書，是完全依循前面所述的觀點，精選善本影印發行。更進一步，倘若國內外人士藏有孤本，本社願收入這部叢書，以貫徹素來發揚中國文化的精神。

中華民國五十六年六月二十五日何光謨謹識於成文出版社

民國甲戌

清苑縣志

周維章題

重修清苑縣志序

昔吾浙章先生實齋論修志體例至詳至悉凡昔人方志少所許可即世所稱朝邑武功靈壽諸志亦掇擊不遺餘力夫陸清獻之志靈壽兢兢焉戒紛更戒侈靡可謂仁人愷悌之言立意至美善矣章先生顧猶摘其瑣瑣者辯論不已章先生自負有史才史學其所訂永清縣志當可信今傳後曠世無遺憾矣乃人旋議於其後且或譏以泥古自是矣修志之難蓋如此其甚也清苑縣志自有清康熙十六年時君來敏踵前志而纂修歷二百年至同治十一年李君逢源始再修李君再修之後迄今又六十餘稔矣其間魁儒杰士孝義貞烈足以資觀感厲世俗而幽隱沈滯亟待表彰者不知凡幾矧自國體變更一切法制

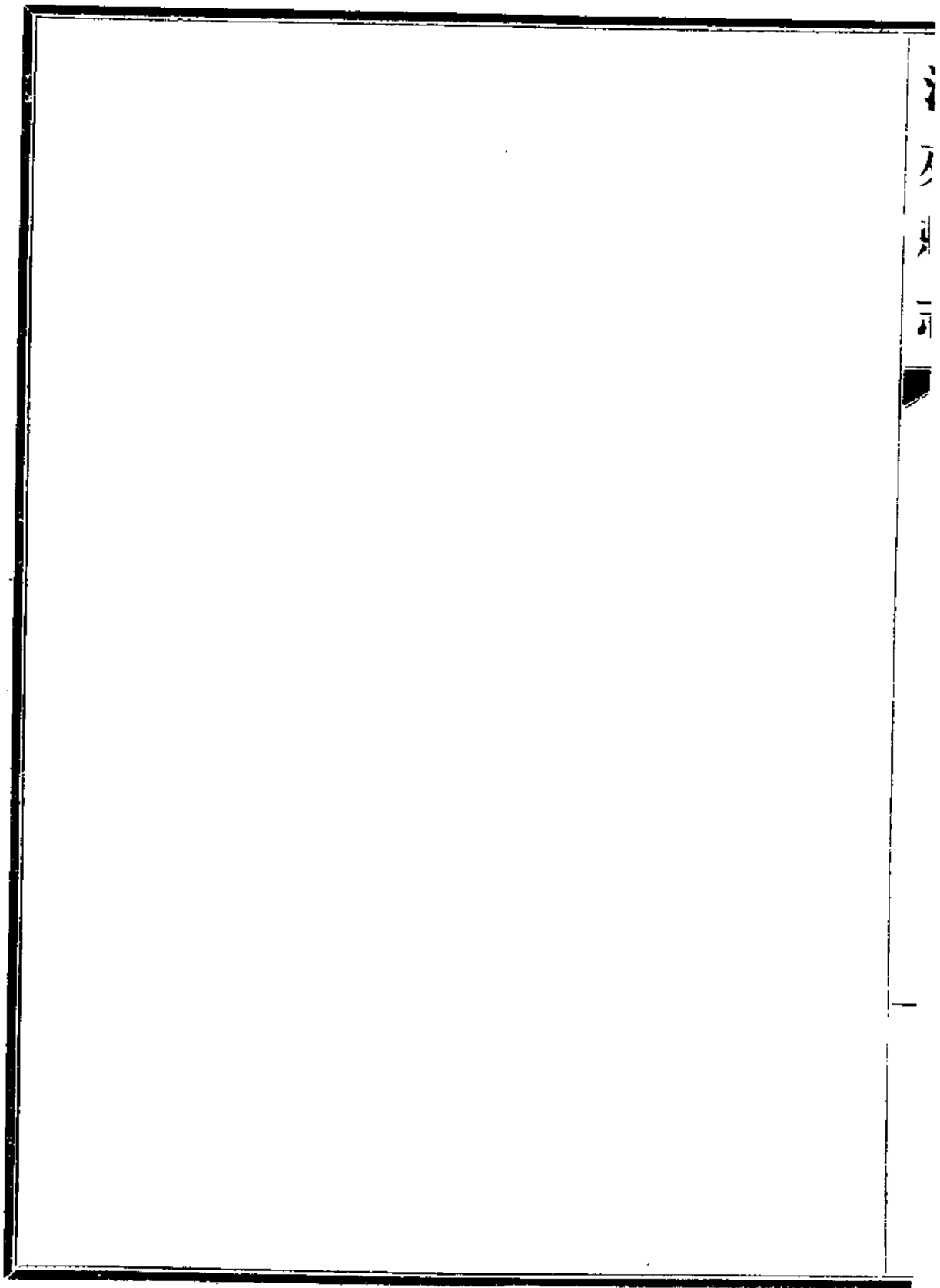
舍其故而新是謀凡典禮之廢興賦役之繁簡戶口之盛衰與夫人心風俗之醇澆今昔殊多變遷當是時也而議修志其難蓋尤甚焉以良驥之謏陋何足任此乃自二十年九月由冀縣量移茲土適奉纂修志書之命事不獲已聞往年宋觀察文軒懼文獻之廢墜嘗有志重修以編輯之任誣諉姚君丹坡乃因調查未當而中輟未底於成惜哉惜哉今仍以編輯之任付託姚君復旁延邑之耆舊賢能分任其事李志雖或議其簡略然大體與世所稱傑出之作尚無違異且其序謂規模仍率舊章又謂以紀實爲主不尚浮文是其宗旨固甚當也區區之愚亦以爲率舊爲宜不過於其條目量爲更訂而已至於新政之紛然興舉則博采而增益焉采訪或有未具姑付闕文之列亦猶

前志之以翔實爲主也以斯旨商之丹坡諸君子僉以爲可乃假古蓮花池水東樓招集同人於去年季春經始迨今年仲夏葺事網羅遺佚蒐攷典章聊以備心乎政俗者之采擇云爾若云成一家言信今傳後則俟後之博雅君子焉

峇

民國二十二年秋知清苑縣事浙江杭縣金良驥謹序

三ノ目



重修清苑縣志序

司一邑之政治則必以一邑之志乘爲導師余以蠡人來斯邑供職地幸接壤平昔所見聞無虞隔閼顧參稽之具猶待載籍慮有不備或涉傳疑乃余方履新而新修縣志適屆告成余受讀之詳明出意表然後知邑君子搜討之勤與前宰督飭之謹所留以惠余者孔多也今志當付梓而徵序於余余附名成事良愧叨竊獨念凡事後起者勝此進化之公例而國家自建民主揚民治則一邑之史其關於民事之重亦且百倍於前茲志之出適膺其時作者苦心必當不沒余爲初讀先睹稱快義當揚引以昭來許爰書數語俾並刊之

民國二十三年三月調署清苑縣縣長蠡縣劉雲亭謹序



清苑縣志

前署清苑縣縣長金良驥裁訂

調署清苑縣縣長劉雲亭參訂

總纂

姚壽昌

協纂

周維章

朱廷楨

參校

賀宗儒

分編

沈同祿

韓景韓

許育瑄

兼校對

李潤生

張國昌

陳其義

張孟麟

湯傑

采訪主任

苑壽朋

劉孟震

采訪員

沈際平

李昨非

許育墩

嚴先泰

韓芳林

甯乾昌

戴錫章

姚成業

蘇翹漢

臧一民

王任遠

楊 銖

王西園

馮蔭棠

魏甫玉

張景揚

王之謙

楊子丹

繪圖
校對

張兆鳳
張及弗
魏振武
趙紀瑞
常介仁
劉金生
許育瑄
張振華
陸耀

張志南
王德鄰
吳文瑄
霍景忠
劉述祖
丁澧

docsriver 文川网
入驻商家 古籍书城

在文川网搜索古籍书城 获取更多电子书

凡例

一茲編大體仍照舊志惟於條目量爲更訂

一志者所以述往事傳來茲也故於官制典禮及一切建設今雖更變仍照舊志紀錄以便後人稽攷惟於各項註明今廢或停辦

一方志大率有藝文一門卽舊志大綱亦有文徵茲編以文之見於碑刻者列於金石其流連風景之作概不載入若與其人其事有關者則用武功志例附於各條之下

一舊志所載雜文有無類可歸而又有關一方利病者則照靈壽志例於卷末設附錄一門

一吳摯甫先生深縣風土記有敘錄卽舊志亦備載前人序文

茲取舊序列於附錄之末

一采訪或有未詳姑付闕文之列未敢增會猶前志以紀實爲
主之意也

重修清苑縣志目錄

卷一

地理

疆域

星野

沿革

封爵

川澤

附圖

地質

氣候

鄉社

區治村莊表

附圖

市集

古蹟

附圖

冢墓

名勝

附圖

建置

城池

署廨

各機關新官署

附圖

壇廟

文廟

附圖 證號 臥碑

丁祭 諭旨

祭品 部議

禮器 鄉飲

樂器 儀注

禮生 鄉射

學額

交通

電郵

驛遞附

橋梁

隄閘

坊表

卷二

職官

附各機關

舊職官

知縣 縣丞 主簿 巡檢 典史 教諭 訓導

新職官

縣長 財務局 教育局 建設局

治安各機關

公安局 附表
保衛團 附表

自治各機關

區公所 附表
救濟院 內分育嬰所 婦女教養所 普濟醫院
鄉公所 附表

殘廢院 紅十字分會 衛生醫院 附

賦稅

田賦

戶口

正稅

雜稅

地方稅

附收支表

附 俸工留支

鹽引

金融

卷三

教育

勸學所

今改教育局
教育局長計劃大綱附

師範學校

各級學校表

女子學校表

大學畢業生表

大學等校畢業女生表

專門學校畢業生表

圖書館

民衆教育館

國術館

附書院科第表

風土

風俗

婚嫁

喪祭

歲時

方言

歌謠

物產

附實業

苗圃

農事試驗場

商會

卷四

人物

上

搢紳表

名臣

賢將附

仕績

名宦

德行

孝義

人物

下

文學

附

著述

藝術

隱逸

寓賢

忠烈

列女

節孝 貞烈 孝女附

卷五

金石

上

金石

下

卷六

大事記

附

大事記表

附錄

附圖

地理

自元明清建都北京清苑爲京師門戶最稱要害有軍事則爲豪傑必爭受禍亦至酷烈而土地磽薄又無名山大澤可資爲利是以民俗儉而尠殷富溯自有清定鼎與民休息稍安輯矣迺自末葉迄於今日北方多事連歲興戎夫馬之徵調糧秣之取求供億紛綸斯民竭其脂膏疲於筋力蓋可想見矣異日采風問俗及於茲土倘有閔其凋瘵而思所以惠鮮懷保者耶志地理

疆域

東四十七里至安新界抵安新縣治六十里

原名安州民
國易今名

西三十里至滿城界抵滿城縣治四十里

南七十里至博野界抵博野縣治九十里

北十里至徐水界抵徐水縣治五十里原名安肅民國易今名

東北三十里至徐水界至容城縣治九十里

東南三十五里至高陽界抵高陽縣治六十五里至蠡縣九十

里

西南二十五里至滿城界至望都九十里至安國一百二十里

安國原名祁州
民國易今名

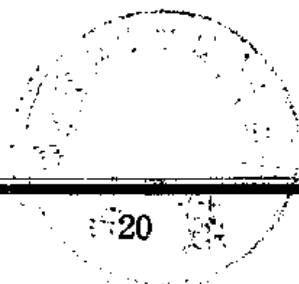
東北至北平三百五十里舊日京師於民國十七年更名北平

東西廣六十里

南北袤八十里

縣西南隅張家營村於民國四年劃歸安國張家營一村向為清博望定安國五縣管轄因

辦理教育警察各縣長呈請保定道尹委員國會勘十月安國綏清於五縣長九月會同奉省
望及安國各縣長呈請保定道尹委員國會勘十月安國綏清於五縣長九月會同奉省
長朱訓令
照准備案



星野

春秋元命苞曰箕星散爲幽州分爲燕國不及尾者統言之也
史記尾箕幽州尾爲析木之津於辰在寅燕之分野漢志燕地
尾箕分野也自尾四度至斗六度謂之析木之次燕之分野

後漢志自尾十度至斗十度百三十五分而終曰析木之次
辰在寅謂之攝提格於律爲應鐘斗建在寅今燕分野

晉志自尾十度至南斗十一度爲析木於辰在寅燕之分野屬

幽州

魏太史令陳卓更言郡國所入宿度尾箕燕幽州上谷入尾一
度漁陽入尾三度右北平入尾七度西河上郡俱入尾十度涿
郡入尾十六度渤海樂浪鉉菟廣陽俱入箕度中



隋志冀州古堯都舜分冀幽并三州天文自胃七度至畢十一度爲大梁屬冀州自尾十度至南斗十一度爲析木屬幽州唐志尾箕析木津也初尾七度二千七百五十秒二十一少中箕五度終南斗八度箕與南斗相近爲遼水之陽盡三韓之地樂浪鉉菟孤竹九夷之國及吳越東南尾得雲漢之末派龜魚麗焉當九河之下流賓於渤海皆北紀之所窮也

宋志天市垣二十二星在氏房心尾箕斗內宮之內東蕃十一星南三曰燕八曰中山九曰九河十曰趙

明一統志保定府天文尾箕兼畢昴分野 按保定南爲趙畢昴分野北爲燕尾箕分野費直周易分野燕起尾九度蔡邕月令章句燕起尾四度魏太史陳卓燕分野入箕尾度各不同以

docsriver 文川网
入驻商家 古籍书城

在文川网搜索古籍书城 获取更多电子书

二星分野所入觀之保定爲燕上谷地清苑曾屬涿郡而樂浪鉉菟廣陽皆遼左之疆以此推之清之分野當在尾矣故於尾獨詳焉

以上舊志

清苑居北緯度三十八分有九在北京觀象臺西經度十分之八位置在河北省之中

