

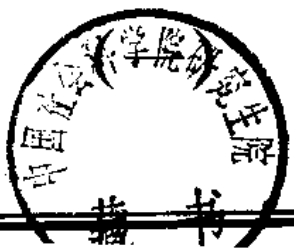
docriver 文川网
入驻商家 古籍书城
在文川网搜索古籍书城 获取更多电子书

中國方志叢書·華北地方·第一二二號

據民國二十五年陳善同等纂
影印

河南省

重修信陽縣志



成文出版社印行



中國方志叢書導言

論方志在史籍中的地位及功用

論我國史籍的源流，要以尚書和春秋最古。章學誠（一七三八—一八〇一）有六經皆史的說法，認為古人未嘗離事而言理，六經皆是先王的政典。龔自珍（一七九二—一八四一）認為六經是周史的宗子。易經是卜筮的史，書經是記言的史，春秋是記事的史。國風是史官採自民間的詩而要付之司樂的，雅頌是史官採自士大夫的，禮記是一代的律令，皆歸史官守藏。這樣看來，都是與史有緣的。參證後來把會典、通典、通考各種專記律令文獻的著作，也列入史籍，適足說明我們要研究社會全面文化的時候，自然會擴大史料的徵集範圍。否則，只能局限在政治史的小圈子裡。無論如何，依今日圖書分類愈趨精密的眼光來看，尚書和春秋，總該是上古的珍貴史籍。

自從漢代司馬遷作史記，班固父子作漢書，一般人的觀念中便有經和史的分辨。魏晉南北朝以至唐初，私家修史的風氣大開，詩賦雜說，論著更多，彙存的書籍越來越豐富。本來根據內容把圖書分類列為七略，到了晉時又有四部的劃分。把兵書、方技、術數併入子部，詩賦歸入集部，成為經、史、子、集四部。這種分類的意義，好像是說，經是民族的大本原，史是社會文化發展的跡象，子是個人發掘的理性，集是個人自由精神的感情表現。經史高高在上，冥冥中鑄成東方文化注重通貫綜合的學術精神特色，只求互相涵攝並存，蔑視抽象的分派對立，技藝在學術上不被尊重，於是文人學士把經史纏在一起，甚至文史也弄得分拆不開。一直傳沿到清代乾隆開館重整四庫，分類仍然照舊，史部中羅列了十五類子目，而方志只有一五〇種。史籍雖然很多，後人却終不能整編歸納成一部完備而有系統的中國通史和文化史。試看民國十九年瞿兌之在方志考稿序中嘆道：「吾國人之不能認識了解吾民族性者蓋有由矣，無真史故也。史不能明全體社會活動之迹，而徒措意於一二人之殊功美行，亦猶乎吾曹今日但知環吾左右者之思想行動大抵相同，而不知距吾曹稍遠者其思想行動乃膠附於數百千年之前而少所變也。」又余紹宋也在方志考稿序三中既說：「今者國史之業，既無專司，而著作體裁亦宜畧變。必當參用通志之例，廣載各地方社會情形，而不能偏重於中央政治，乃事理之當然，亦時勢所必至，若是則有賴於方志者益多。近世以來，政治凌夷，雖屢變而不能中理合度協於人情，國事蹉跎，職是之由。」這樣看來，我國累存的史料確是不少，可惜史學研究上還待重行檢討哩！

唐宋以來，史籍的編纂却也演進許多，官修的演化為編年體的皇家實錄、紀傳體的正史、有關禮法的會典、偏重地理的方志；私修的也有紀傳體的正史、別史、編年體的通鑑、以事爲綱的紀事本末、屬於典志的通考、通典專史，體裁和內容都有進步。史學上也誕生了兩位傑出人物。一位是唐代的劉知幾（六六一—七二一），他取諸家所作的史籍，闡明義例，商榷利病，遺存傳世的有史通一書，獨具評論性。另一位是章學誠（一七三八—一八〇一），曾爲和州、永清、亳州修志，又做過畢沅的幕僚，修纂湖北通志。他是重視方志，親歷其事，而又提出具體建議的第一人。這兩位皆是值得推崇的史學碩彥。

人類自從有了時間觀念，再也斬不斷過去、現在、未來的鎖鏈。這是歷史興趣的根源。有了空間觀念，又渴求地理的知識。生活演進，使文物制度日漸繁複。歷史的探討便由幾何直線擴展到橫面的伸展。中國的土地大，人口多，山川氣候不同，先前的交通遠不及近日方便，更容易形成地方特色。只憑少數人編纂的國史，顯然不能囊括各地的社會全盤現象。地方志隨時代前進，倡於明代，盛於清代，現已成爲史籍中的要角了。這便是我們要介紹方志的緣由。

方志自從明代提倡編纂，清代便昌盛起來。托庇於國學首先注重經史，再加文史素來兼顧的餘輝，早年館庫所收的方志，皆有特定的水準。其實，在政府的通令鼓勵下，各地主纂方志的，莫不兢兢業業，收集的史料，皆是可資信實的，並不限於官府的藏本。據朱士嘉統計：清代編成的地方志有四、六五五種，康熙間完成一、二八六種，乾隆間又有一、〇二四種；直隸最多，有四〇三種，四川、江西、山東、河南、陝西、浙江皆各有三百種以上。他在一九三〇年統計我國方志便有四、九一二種，一九三五年統計總數爲五、八三二種，九三、二三七卷，一九三八年又查知七三〇種，一九五八年再查知七〇〇種。這樣，總數就達到七、二六二種。比起正史來，卷帙浩繁，真不是任何人可以憑他一生精力而能全部瀏覽一遍的。但是我們原也不必去做那種迂事。祇要知道這是歷史方面還未開發的山林，可以發掘的寶藏很多。現在試依顧頡剛在中國地方志綜錄序引述的一般方志紀事要目如下：地理——沿革、疆域、面積、分野；政治——建置、職官、兵備、大事記；經濟——戶口、田賦、物產、關稅；社會——風俗、方言、寺觀、祥異；文獻——人物、藝文、金石、古蹟；便知方志內容廣泛，而且它的取材，來自檔案、函札、碑碣，是很可信實的。真正說「以校正史，則正史顯其粗疏」而已。這是說地方志在數量和內容方面也成爲史籍中的要角。

民國十九年開兌之出版方志考稿，賅括江蘇、河北、山東、河南、山西、遼寧、吉林、黑龍江八省的方志，一一列明了纂修年月、纂修人姓名、舊志沿革、卷數目次，並且辨體例，評得失，尤其注意特殊史料，是輔導研讀方志的文獻。此外，民二十年故宮所藏方志編目刊行，二十二年國立北平圖書館承京師圖書館和北海圖書館合併之後，藏有方志三千八百餘種，也編有目錄。

docsriver 文川网
入驻商家 古籍书城

在文川网搜索古籍书城 获取更多电子书

二十三年朱士嘉編中國地方志綜錄，羅列了五千多種。朱士嘉在北平所見的不過三千種，後又訪得上海涵芬樓直省志日，徐家匯天主堂藏書、金陵大學、南洋中學、中山大學諸書目，並知王綏珊藏有一千多種，又索得美國國會圖書館方志簡目、日本內閣文庫、宮內省圖書寮、日本帝國圖書館等志目，遂完成了蔚為大觀的綜錄。令人驚異的是國外的巴黎和越南的遠東圖書館，美國哈佛大學也藏有我國的方志，國內的教會校館更對方志發生興趣，這個時代的中西史學精神也就可以窺見一斑。

我國昔日的史家似乎拘束於史料的體例形式，精神已墮入治亂衰替的環循律陷坑，偏重政治史的小圈子，不敢放胆解釋人性各方面活動史實，但是今日經過科學洗禮以後，我們要弄清楚幾點：(一)憑藉文字和古物研究歷史，並不能使過去的事實完全再現，再說每件歷史事實皆有它的特殊面，能使它再現的，僅是倚靠我人的經驗和直覺。(二)科學可以捉住相同的事物，正因為我能控制它的再現，可以求出它的共相和通性或定理、定律，但是史學上就不簡單了，我們要儘量注意它的特殊面。(三)現代史學在政治、經濟、社會、宗教、藝術以至文學方面應有廣泛的研討。(四)歷史研究者須有哲學的氣質，參用科學的方法，獲取藝術的成果。(五)對史實的特殊相若不加解釋，只能做一個史料收藏家，算不得是真正的歷史學者。

我們現在應該知道，中國歷史在傳統的史籍以外，方志是有地域性的，另外還有一種家譜是氏族性的史料。這方志與家譜，足可幫助史家分別根據人、時、地、物四個因素來研究事態的始末，展開嶄新的歷史敘述。爲了適應時代需要，樹立清晰而有系統的概念，我們把選印本方志叢書的範疇，暫定爲鄉、縣、府、郡、行政區的地方史，及各種叙一物一事的專志等（如瀘水志、廬山志）。

明清以來，方志成爲地方官參照施政的要覽。若說依據方志便能瞭解該地的全情，未免過於誇張，所以研讀方志只能說有助於瞭解一地的過去情況，提供歷史專題研究的翔實資料，而且要從多種方志去探求同一節目，效果就高得多，現在把方志的功用，試述幾個實例如下：

- (1) 朱彝尊日下舊聞，陸心源宋史翼，顧炎武天下郡國利病書，大多係由各種方志取材。
- (2) 陳垣的元人也里可溫考，據至順鎮江志而作。
- (3) 張亮丞菲律賓實史上的李馬奔 (Limahong) 真人考，據閩粵方志而成。
- (4) 日人桑原隲藏作蒲壽庚事蹟，援引閩粵方志多種。
- (5) 日人加藤繁中國經濟史考證，何炳棣中國人口論，皆據很多方志的資料。

(5) 專從物產而言：乾隆時豐潤縣志記載扇子本為朝鮮進貢大臣隨員售來民間，但品級低劣，不為一般人喜愛，豐潤人利用竹枝、風景、花鳥畫改良後，風行一時。這是涉及朝貢而又有興趣的史料。又如何炳棣曾利用方志研究中國的早熟稻種。

(7) 元李好文長安志圖，詳載如何利用水力。很多方志皆有河工、灌溉、築堤的經費、徵工等資料，可供稽考。

(8) 地方賦役的負擔，也可從方志比較輕重。

(9) 往日的水陸交通、驛站距離，也可查知考證。

(10) 鄉村市集、地方商業、對外貿易、典當、礦業，皆可在方志查考。蘇州府志有論孫春陽雜貨店的記述。高陽縣志論棉紡工業及第一次世界大戰期間的發展及各地市場情況，直敘到其後的衰落。這是工商榮衰遞變的史實。

(11) 章學誠永清縣志對縣衙組織和差役的待遇，也是今日不易找到的資料。

(12) 往昔教育制度的社學、義學、書院、學田、科舉應考生的旅費等，也可從方志查考。

(13) 風俗、節日、寺院、壇觀、碑碣、古墓，在方志中均有豐富的記載可資考證。

(14) 少數民族如苗、畲的風俗，方志記載也很可靠。

(15) 歷任地方官的姓名、科舉名錄，更是考證上的極好資料。

從這些功用看來，方志確也含有一部份地理資料。乾隆四庫全書把它列入史部十五個子目之一的地理目，便是這個原故。到此，我們也要敘一敘方志的起源。有人認為漢哀康的越絕書，晉常璩的華陽國志是方志鼻祖；但那偏重地理性的闡經更可算是方志的前身。考據起來，由隋煬帝詔令天下各郡上呈當地風俗習慣及地圖，唐代令各郡每三年呈報人口一次，宋代又令潤月的年份要編圖經上呈朝廷，皆是圖經進展的實跡。宋代的志書已增列人物藝文，但遺存的很少。元代創編一統志，明代修纂一統志，因而徵求各省志書，方志的型態漸成一格。清代方志大盛，民國繼續修纂，有些省區會急迫的限令於六個月內完成，內容自然就不免浮濫的譏評，所以刊本雖多，選讀的時候還須思量一下。本社致力於影印中國文史社會科學名著有年，此次選印的方志叢書，是完全依循前面所述的觀點，精選善本影印發行。更進一步，倘若國內外人士藏有孤本，本社願收入這部叢書，以貫徹素來發揚中國文化的精神。

中華民國五十六年六月二十五日何光謨謹識於成文出版社

民國二十五年十二月出版

重修信陽縣志

薛繼逢題



兵事一門之考見歷朝變故也信乎兼通三家之學具有史法者矣宰斯
土者仰鑒成憲俯察民情據以爲因革損益之本得所藉手所裨豈淺鮮
也哉志成將付剗劂敬識數語於此覽者其將有感於斯編民國二十三
年八月信陽縣縣長南陽方廷漢

序

郡邑之有志始於魏晉而盛於前明其體例則略備於有清章氏實齋之說章氏之言曰凡欲經紀一方之文獻必立三家之學做紀傳正史之體而作志做律令典例之體而作掌故做文藝文苑之體而作文徵三書相輔闕一不可明史學也又曰志爲史裁全書自有體例志中文字俱關史法則全書中之命詞措字亦必有規矩準繩不可忽也蓋作志之難如此信陽爲河南大邑向稱人文淵藪其縣志自南宋至於前清乾隆十四年踵修蓋已七次迄今百八十餘年未經續修比者省府迭令各縣修志前任邱周兩縣長敦聘陳雨人先生主持其事以二十二年夏開館至本年夏脫藁通計八十餘萬言爲卷三十有一其蒐探也富其選擇也審其考核也精其評隲也當義例謹嚴條理明晰殆恪守章氏師法可以爲國史取裁且志中各門於天文依據晷度地方時於地輿特詳山脈河流地質於建設增輯動封水利閩營於食貨考究明清制度原委於教育追溯國學鄉學於職官補叙衛制於人物纂入列女不獨節烈於藝文規仿班書分部標目後復舉各門所不收者編爲大事記以存地方事實是皆足爲前志補其闕漏糾其謬誤不獨民政實業教育交通各項新政紀載詳明

兵事一門之考見歷朝變故也信乎兼通三家之學具有史法者矣宰斯
土者仰鑒成憲俯察民情據以爲因革損益之本得所藉手所裨豈淺鮮
也哉志成將付剗劂敬識數語於此覽者其將有感於斯編民國二十三
年八月信陽縣縣長南陽方廷漢

序

從千百年後上溯一國一邑千百年前之典章文物政治風俗以爲改良
進化之資藉非詳稽往籍求之文字不爲功信陽地據荆河之交在淮西
爲大邑於風土有申伯柔惠且直之遺教焉於政治有夏侯陳鄭姚范魏
甯之成績焉於山川有天目賢首龍潭雞公長淮清澗之名勝焉於關塞
有冥阨直轅大隧之險隘焉於武功有蔡蕭岳孟之遺迹焉於文章有大
復大理師竹邃谷之鉅製焉於人物有傅氏父子孟氏兄弟朱氏祖孫何
孫王馬戴李劉錢張董之先哲焉赫赫濯濯有光典冊向嘗縱論吾豫都
邑博考載籍心嚮往之而以未得一履其地爲憾本年秋奉檄此邦適邑
紳重修縣志藁脫付印告成有日陳雨人先生出稿本屬與審定并爲之
序披覽一過感慨係之吾豫郡縣志乘大約皆截止於雍乾間迄今各疏
闕二百年矣前省府曾通飭各縣續修而歲月既湮采訪殊難玉步代更
文教衰落操鉛槧者幾苦無下手處如隨安所經洛陽滑縣夏邑等縣率
同此病今觀於茲編收拾遺忘修補殘缺正體例辨綱目詳故實明典要
其取材也博其選詞也雅其陳義也正其持論也礪新舊因革各還其故
利弊源流詳抒所見而於一代治亂之究竟人民休戚之狀況俗習良窳

之由來無不開卷得其大概誠使官斯土者人手一編按籍考詢以之興利除害循虛課實不難若第以此徵文考獻抑末矣隨安愧弗能文姑贅數語於此以見文章與政事相爲表裏深盼後來地方賢俊與宦游此土者交相勗勉毋負作此志者之苦心則幸甚矣是爲序

中華民國二十五年九月

淮陽謝隨安

序

方志者國史之流所以保存文獻藉驗地方治亂興衰與其時政教之得失文野也鄉縣雖小有城府官師之守焉有兵刑禮樂之制焉有食貨版圖之司焉舉所表著而籍記之上以備國史要刪秉國鈞者因據而采風布政課吏治振人文厚民生裕國計均於是乎在所謂文章政事相爲表裏也吾縣之有志始於宋鄔德麟關良臣之圖經而成化萬曆中纂修者三清順治康熙乾隆中續修者亦三現存者獨乾隆志耳雖視前志較爲明備然揆以會稽章氏體例猶未盡合且徵之故事缺而不完者實多迄今又百八十餘年矣民國初年蔡竹賢陳一軒曹小軒周廉臣諸先生嘗兩次開館從事徵采均以事變中止甚矣一代著述之未易言也屬省府有重修縣志之通令先後縣長邱周方諸公諄囑主持其事自念學殖久荒何能爲役顧以事關繼絕桑梓義務誼未可辭因與溫伯次羲廉澍宣三怡軒友珣遂眞少浦諸君子悉心商榷廣續采輯虞志事之缺漏也故取材不厭其多慮志文之繁冗也故叙次務求其約宗旨在勸善故細大有時兼收論議在採時故新舊兩存其是事之支蔓者從其類而總括之人之就湮者隨所見而錄存之義例所歸師法斯在計分志十二記一目

一百七十子目一百九十五都爲三十一卷雖不敢語於文章之業要其體明用具綱舉目張苟得上之人賜之省覽詳按古今沿革之陳迹深求庶政理亂之本原或者於國家於地方不無小補也然則是志也卽作吾縣民庶芻蕘之獻可也抑又言之自清乾隆己巳至今百八十餘年民國居九之一論年代則久暫懸殊論事實則多寡異數政體不同制度各別編列旣判門塗陳義當分賓主今一依遷史之法各正其名各完其體自古遞今由分見合要使覽者有異代之觀動鄉土之愛其亦或司馬遺意也與至全書編次各具源委則有本志之凡例在茲不贅及

民國二十三年八月 日

邑人陳善同謹序

重修信陽縣志目錄

卷首

序文 目錄 修志人姓名 照片 凡例

卷一天文志

星野諸說 晷度 地方時 氣候 農家占候

卷二輿地志一

沿革 有疆域 附全縣總圖 各區分圖 九 形勝 附名勝

卷三輿地志二

山脈 河流

卷四輿地志三

古蹟 金石 地質

卷五建設志一

城池 附圖 公署 學宮 附圖 勳封 祠壇 寺觀

卷六建設志二

街坊 區保鄉村 店舖寨堡 關梁 驛站 營墩 飛機場

卷七建設志三

水利 交通 郵政 馬路 汽車路 電話 輕便 鐵路 汽車路 實業 農會 農事試驗場 勸業工廠

平民工廠 民生工廠 實業局 即建設局 商會 工會 信陽農事試驗場 沿革區

農林試驗場 信陽縣省立信陽農事試驗場 沿革區 第二礦業

卷八民政志一

警察 城關警察 鄉鎮警察 附雞公山警察 職役 六房 政務警察 縣掾屬 保甲 清

鄉團 鄉團 保衛團 保安隊 壯丁隊 煙禁 品毒 振卹 普濟堂 惠民

局 共濟莊 醫學 庇寒 倉廩

卷九民政志二

自治 城鎮鄉自治 市區街村自治 模範自治 研究所 議會 參事會 國會議省

參事會 地方公益 橋池工 城工委員會 保管 臨時治安委員會 暨城防委員會 修水

災臨時救濟委員會 防疫會 信陽分會 地方慈善 瘰癧會 孤兒院 樂善局 即八善

局 豫南大同 醫善會

卷十食貨志一

戶口 州屬戶口 新收更名戶口 田賦 民田 新收更名田 丁地項下支解款額

附清制驛站經費 雜稅 清乾隆十四年前各省各稅局沿革及稅收情形表

卷十一食貨志二

縣地方之收入支出 民國十二年 縣地方前全縣地方款之支出 民國二十

附稅收總額全年支出國一覽表 縣地方款之管理 信陽縣教育建

設等經費 差徭 鹽政 貨幣 銀行 農村經濟

卷十二 食貨志三

物產 穀 蔬 果 木 花 草 藥 禽 獸 購 介 蟲 貨 礦 (另詳建設門)

卷十三 教育志一

國學 鄉學 書院 附義學 試學 社 學官 附學 田 勸學所 教育局 教育會

縣視學 圖書館 閱報社 講演社 學務委員 汝陽道教育會

卷十四 教育志二

省立各學校表 信陽縣停改各學校表 信陽全縣現存各級學

校一覽總表 信陽縣分區現存各級學校校名校址校歷校生一

覽表

卷十五 教育志三

教育產款 舊東西學學田項下 信陽縣教育局經營新舊學田 舊稅捐項下 民國以來收沒 產產約數 信陽縣教育局經營新舊學田 畝數糧額統計表

育局經營縣立學校學田畝數糧額統計表

民國十三年以前教育經費開支各項一覽表

docsriver 文川网
入驻商家 古籍书城

在文川网搜索古籍书城 获取更多电子书

民國二十二年度教育經費收入一覽表

民國二十二年度教育經費支出一覽表

卷十六禮俗志一

文廟

崇聖祠 鄉賢祠 名宦祠

武廟

關岳廟

文昌廟

先農壇

耕藉

社稷壇

風雲雷雨

山川城隍壇

龍神廟

八蜡祠

厲壇

旗幟廟

忠義祠

節

孝祠 祈禱

迎春

鐸教

鄉飲

賓興

入學

慶賀

志哀

紀念日 祀孔日

孔誕日

祀關岳日

五節日及休息例日

卷十七禮俗志二

冠禮

婚禮

喪禮

祭禮

歲時節物

民國禮制草案

宗教

佛教 道教 耶穌教 天主教

方言

內外稱謂 習用語

歌謠 名物稱謂

卷十八兵事志一

有清以前兵事 民國兵事

卷十九兵事志二

綠營 衛所 軍屯 民寨 民兵 警備隊 巡緝隊 武裝警

察隊

卷二十職官志一

職官

州刺史 元以前之郡太守知軍知州知縣 古雜職 按察分司 南汝光道 豫南

長 訓導

公安局局長 州判 吏目 管獄員 驛丞 巡檢 警察所長 警察局長 警察官

有清一代信陽 職官沿革總表

卷二十一 職官志二

官績傳

卷二十二 登庸志一

科甲表一 科甲表二 特典表 貢監表 武科表

卷二十三 登庸志二

薦舉表 考職表 捐職表 保獎表 武職表

卷二十四 登庸志三

民國考職表 民國特簡薦各文官表 民國武官表 議員表

專門以上學校畢業人員表

卷二十五 人物志一

忠義 孝行 政事 耆德 文學 武功 流寓

義母 孝婦 烈女 節婦

卷二十六 人物志二

政事 德行 孝友 忠義 善良

文學 武功 耆壽 藝術 流寓 方外

卷二十七人物志三

列女 節孝 烈女 貞女 未婚節婦 孝女 貞烈 賢慧 才女 孝婦 女壽
列女傳

卷二十八藝文志一

藝文 經類 史類 子類 集類 附別錄

卷二十九藝文志二

文徵內篇二

卷三十藝文志三

文徵外篇二

卷三十一大事記

一黨事 中國國民黨信陽 黨史 癸丑黨獄

二交涉 雞公山外人租地交涉案 天主堂侵佔北關城濠交涉案 天主堂教徒奚潤身購買北關鎮中山大街民房交涉案

三災變 戊戌平糶 庚子拳禍 陽城鐵路罷工風潮 十四年陝軍守城之役 十八年共黨襲攻信陽城關車站之情形 嘉道以後各種災異

附雜錄

明成化初修志人員姓名

知縣監修失考 邑人同修失考

明成化十八年修志人員姓名

知州江貴監修 邑人同修失考

明萬曆四十三年修志人員姓名

知州楊若梓監修 邑人何洛文劉尙樸同修

清順治十七年修志人員姓名

知州賈待旌監修 邑人劉蓀芳羅應選何繼桂張如芹劉夢興戴玕何

慶增劉一鶴黃墀王星室劉緒芳劉彥芳劉楫同修

清康熙二十九年修志人員姓名

知州陳昌言監修 邑人王補之張宰同修

清乾隆十四年修志人員姓名

知州張鉞監修 邑人萬侯郭際雍張大成鍾珉李揚發李亦復袁淳崔

師灝危映辰萬遴王章同修

民國初兩次籌備修志人員姓名

邑人陳恕修軒曹泰占軒席重光謙艾祥清光劉子榮珊周原瑞岑王銓

基

選青

王熙

詠春

劉海涵

怡軒

蔡和林

竹賢

馬柄詩

機丞

雷國璋

表卿

萬紹章

子明

潘

岱鍾

魯青

周綿瑞

少溥

本屆重修信陽縣志人員姓名

縣長方廷漢甫珍 監修 縣長謝隨安 監修

編輯之部

邑人陳善同人雨 薛繼逢伯溫 姚壽仁瑞友 董錫賡義次 劉景向真遜 萬紹章明子 劉海

涵李聯琦韓慕 陳其訓琴味 王熙春泳

測繪之部

邑人易樹滋三宜 陝西姚徵庸初昇 泌陽曲冠三

事務之部

邑人龍敏修許謙 歐陽壽延生樹 黎彥德琴文 周世緒秩如 方德明清漢 王維漢彩耀 安

徵項冀英

採訪之部

邑人周原瑞岑達 劉開泗溪魯 黃鯤年滄潛 雷國璋我卿 杜紹甫安紀 陳善禕九佩 張之

渠元季 周綿瑞少薄 嚴景忠星橋 王之緒源心 嚴家琦培之 陳善祐之延 蘇彝霖濃雨

陳琮訓酥潤 杜乃熙翹嵩 嚴家瑛生泗 陳善彰九迎 熊兆岐那繪 郭之幹甫公 柴立

節甫廉 黃覺民醒 黃錫綬秩青 梁尊榮橋星 王元基乾仰 尹守嗣之續 丁紹芝卿漢 王

錫瓚衡玉 周純瑞錫天 陳錫元 張蔭九 沈禮卿 余龍門 胡慶雲軒南 路恩

修志人員姓名

霖區二 陳益恆區三 陳治宣區四 豁心一區五 伍季鼎區六 吳少華區七 沈贊五區八

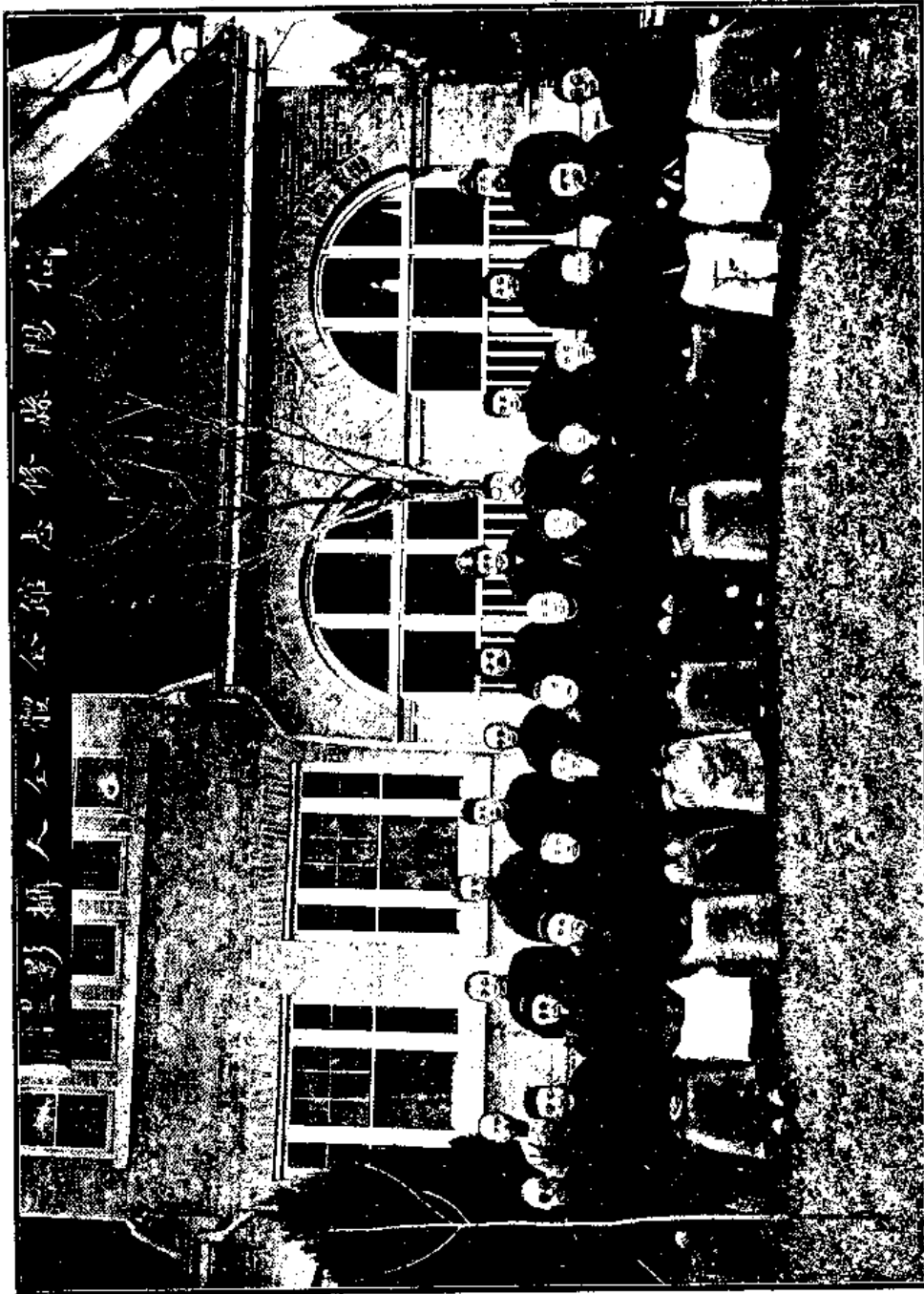
李華清區九 張嵩山

繕寫之部

邑人王宏之 郭嗣香 劉公衡

王耀彰
歐陽懋生
劉公衡
陳希元
郭嗣香
陳延祉
路雨蒼
王宏之
方漢清
劉魯溪
周秩如

薛溫伯
萬子銘
陳潤酥
董次義
黃潛滄
姚昇初
方珍甫
陳雨人
嚴培芝
丁漢卿
姚友珣
杜嵩翹
易宣三
劉遂真



重修信陽縣志凡例

(一) 信陽在元以前無志宋信陽教授鄆德麟著信陽舊圖經知軍關良臣至明成化初

始有縣志成化十一年前宰信陽縣者劉宜田峻王十八年知州江貴始修信陽

州志二卷見明史藝文志是為兩成化志萬曆四十三年知州楊若梓因何啓圖

宗伯未經銓次之稿本與劉太卿參政商訂重修是為萬曆志清順治

十七年知州賈待旌康熙二十九年知州陳昌言乾隆十二年知州張

鉞又三次續修楊序稱兩成化志詞不足以行遠於目前遷改多未

協而自稱其志類以次分事以類著義例井然不復不漫劉太卿序亦未

謂考核精評鷺肖累黍之度毫釐不可損益宜其可以垂諸久遠然張

序第稱州志輯於賈越三十年而再續於陳是則乾隆中修志時於明

前諸志均不及見乾隆志中所稱舊志則指順治志所稱續志則指康熙

熙志其明代三志蓋經闖獻犬亂失傳久矣今距乾隆又一百八十三

年中間屢經兵燹官署檔案私家載籍大都化作灰燼所有改制之蛻

化文獻之廢興民風之遞嬗陵谷之變遷時過迹熄徵采殊難率無所

資藉以為纂述事雖仍舊義同造端闕者完之漏者補之誤者正之略

者詳之彙次事實標明綱目要以存已往之陳迹資將來之觀感而已

(二) 乾隆志分天文輿地建置食貨典禮官師選舉人物藝文九門政治日新人事益蹟以今衡古繁簡異宜本志增訂爲天文輿地建設民政食貨教育禮俗兵事職官登庸人物藝文十二門其事雜而要爲各門所不能收者特立大事記一卷並以雜錄附之以存其事者存其時存其人也

(三) 信陽於明初移回舊治特設信陽衛以守之並設左右前後中五所及鎮撫司置指揮使同知僉事千戶百戶鎮撫總旗小旗等唯備其制直至清雍正二年而後盡廢明成化中置信陽王弘治中改置義陽王就國食封傳襲五代亦直至明亡而後廢乾隆志於此犖犖大端置之不錄非細故也而建置門不詳封建水利儒學條不及生貢額制閱者亦深以爲憾本志就聞見所及撮要補出以備一縣掌故然時久事湮所得者不過千百中之十一耳

(四) 乾隆志卷首有南汝光道任崔知州馮張四序文而萬曆志之楊劉兩序順治志之賈序則附於藝文志中今一仍其例卷首第載本志序文將任崔馮張等七序載於藝文志之文徵中至賢嶺松風瀝河泛月申塔朝暉奎樓晚照龍潭瀑布雷沼噴雲龜山晴雪長臺古渡八景圖藻

繪山川無關宏旨均刪去之以昭本色

(五) 乾隆志志天文沿用各縣志星野之說爲識者所病本志徵引漢唐各家星土封域之辨以宋儒諸說糾正之復爲考證晷度地方時氣候與農家占候要不失爲信陽之天文而已

(六) 本志志輿地沿革疆域形勝古蹟諸目均仍乾隆志之舊山則志其脈絡川則志其源流視乾隆志特加詳焉金石未能自成一門輿地質亦一併附入至縣境圖分區圖聘專門測繪人員用科學最新方法製版精印足裨實用若夫集市村墟之坐落山川道里之距離疆界隸屬之出入一時限於財力未能實地測勘欲求精確仍當俟之異日

(七) 乾隆志志建置共城池公署學宮祠壇書院街坊鄉村集舖關梁寺觀倉廩郵政郵政營房十四目大抵彙載營繕之事本志事以類分範圍加廣依中央官制改建置爲建設除書院劃歸教育倉廩郵政劃歸民政屬於舊者城池公署學宮勳封祠壇寺觀六目爲一卷街坊區保鄉村店舖寨堡關梁驛站即郵政營墩六目爲一卷屬於新者水利交通實業三目爲一卷地方之盛衰民生之苦樂政治之良窳國家之治亂亦略具於此矣

docsriver 文川网
入驻商家 古籍书城

在文川网搜索古籍书城 获取更多电子书

一縣之政其安危利害最切於民者莫如警察保甲保安隊壯丁隊烟禁振郵倉廩自治議會地方慈善公益等事本志遵國家民政設官之旨增民政一門按其職制分類編次既足以補乾隆志所未備亦略見國家行政統系也

(九) 乾隆志志食貨編次凌雜項目混淆閱者惜焉本志以類次之曰戶口曰田賦曰地丁項下支解款額附有清一代驛站經費及徵糧積弊曰雜稅曰民國十三年前縣地方款之支出曰民國二十二年地方款全年收支曰地方款之管理曰差徭曰鹽政曰貨幣曰銀行曰農村經濟曰物產共爲三卷分別清釐務求昭晰令後來一目瞭然整理易於著手

(十) 教育者立國之本一縣之文野係焉乾隆志於教育不立專門但存儒學學校之名未免失之簡陋本志特設專編推原國學鄉學書院學官制度之沿革及近年勸學所教育局教育會縣視學等種種設施與城鄉男女中小各學校而教育款產亦各以次附焉此固國家文化作育之資亦吾縣人士自奮之地也

(十一) 化民成俗典禮爲先乾隆志於典禮詳矣備矣民國既興未遑制作古

代禮樂半卽淪亡論者憾焉本志於祭丁大典及廟壇羣祀與鐸教迎春耕藉鄉飲諸端所以昭示崇德報功敬教勸學者均撮要登載令後人數典無忘以爲異日規復之張本其關於俗習者如冠婚喪祭歲時儀節方言宗教亦並以次及之以定民志以正民風亦古今有國者不易之常經也

(三) 信陽地當南北之衝改革之際兵事輾焉乾隆志向無兵事但以武備附官師後闕略甚矣本志特設兵事一門凡自有史以來涉及信陽之大兵役無不載之而事愈近者文亦加詳焉後並詳及明清以來綠營衛所軍屯民寨民兵及守望社警備隊巡緝隊武裝警察隊民團保衛團保安隊等歷代地方兵制亦可以觀焉

(四) 畫疆以域民設官以治民古之制也信陽自有縣以來職官衆矣宋元以前世遠年湮流傳甚鮮但就其見於羣籍者披揀登錄故所志亦僅自明以後則見聞較近姓名籍貫較爲詳實惟年代先後頗多失其次者典籍亡則徵信難也其善政流風嘖嘖人口及事實散見於殘碑斷碣者功德在民未可聽其湮沒並遵乾隆志例立宦績傳所得共若干人甘棠芾蔽詩美召公枯竹重生人思寇準百世之下或有聞風興起