

docriver 文川网  
古籍书城  
入驻商家  
在文川网搜索古籍书城 获取更多电子书

中國方志叢書·華北地方·第八〇號

據民國六年孫奐等纂修影印

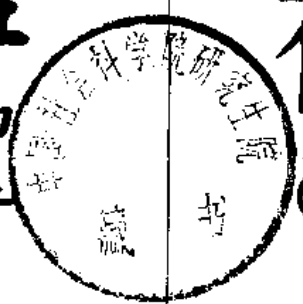
山西省

# 洪洞縣水利志補

(全)

SKC/23/6/

咸文出版社印行



中華民國五十七年八月壹一版

# 洪洞縣水利志補

定價：新台幣四〇〇元正

發行人：**黃成助**

臺北郵政信箱二二六〇五號

出版者：**成文出版社**

臺北郵政信箱二二六〇五號  
電話：九二二〇一〇號

印刷者：**正大印製廠**

三重市長生街二號之一

內政部登記證內版臺業字第一一四七號

版權所有

# 中國方志叢書導言

## 論方志在史籍中的地位及功用

論我國史籍的源流，要以尙書和春秋最古。章學誠（一七三八—一八〇一）有六經皆史的說法，認為古人未嘗離事而言理，六經皆是先王的政典。魏自珍（一七九二—一八四一）認為六經是周史的宗子。易經是卜筮的史，書經是記言的史，春秋是記事的史。國風是史官採自民間的詩而要付之司樂的，雅頌是史官採自士大夫的，禮記是一代的律令，皆歸史官守藏。這樣看來，都是與史有緣的。參證後來把會典、通典、通考各種專記律令文獻的著作，也列入史籍，適足說明我們要研究社會全面文化的時候，自然會擴大史料的徵集範圍。否則，只能局限在政治史的小圈子裡。無論如何，依今日圖書分類愈趨精密的眼光來看，尙書和春秋，總該是上古的珍貴史籍。

自從漢代司馬遷作史記，班固父子作漢書，一般人的觀念中便有經和史的分辨。魏晉南北朝以至唐初，私家修史的風氣大開，詩賦雜說，論著更多，彙存的書籍越來越豐富。本來根據內容把圖書分類列為七略，到了晉時又有四部的劃分。把兵書、方技、術數併入子部，詩賦歸入集部，成爲經、史、子、集四部。這種分類的意義，好像是說，經是民族的大本原，史是社會文化發展的跡象，子是個人發掘的理性，集是個人自由精神的感情表現。經史高高在上，冥冥中鑄成東方文化注重通貫綜合的學術精神特色，只求互相涵攝並存，蔑視抽象的分派對立，技藝在學術上不被尊重，於是文人學士把經史纏在一起，甚至文史也弄得分拆不開。一直傳沿到清代乾隆開館重整四庫，分類仍然照舊，史部中羅列了十五類子目，而方志只有一五〇種。史籍雖然很多，後人却終不能整編歸納成一部完備而有系統的中國通史和文化史。試看民國十九年瞿兌之在方志考稿序中嘆道：「吾國人之不能認識了解吾民族性者蓋有由矣，無真史故也。史不能明全體社會活動之迹，而徒措意於一二人之殊功美行，亦猶乎吾曹今日但知環吾左右者之思想行動大抵相同，而不知距吾曹稍遠者其思想行動乃膠附於數百年之前而少所變也。」又余紹宋也在方志考稿序三中概說：「今者國史之業，既無專司，而著作體裁亦宜畧變。必當參用通志之例，廣載各地方社會情形，而不能偏重於中央政治，乃事理之當然，亦時勢所必至，若是則有賴於方志者益多。近世以來，政治凌夷，雖屢變而不能中理合度協於人情，國事輒輟，職是之由。」這樣看來，我國累存的史料確是不少，可惜史學研究上還待重行檢討哩！

docsriver 文川网  
入驻商家 古籍书城

在文川网搜索古籍书城 获取更多电子书

唐宋以來，史籍的編纂却也演進許多，官修的演化為編年體的皇家實錄、紀傳體的正史、有關禮法的會典、偏重地理的方志；私修的也有紀傳體的正史、別史、編年體的通鑑、以事為綱的紀事本末、屬於典志的通考、通典專史，體裁和內容都有進步。史學上也誕生了兩位傑出人物。一位是唐代的劉知幾（六六一—七二一），他取諸家所作的史籍，闡明義例，商榷利弊，遺存傳世的有史通一書，獨具評論性。另一位是章學誠（一七三八—一八〇一），曾為和州、永清、亳州修志，又做過畢沅的幕僚，修纂湖北通志。他是重視方志，親歷其事，而又提出具體建議的第一人。這兩位皆是值得推崇的史學碩彥。

人類自從有了時間觀念，再也斬不斷過去、現在、未來的鎖鏈，這是歷史興趣的根源。有了空間觀念，又渴求地理的知識。生活演進，使文物制度日漸繁複。歷史的探討便由幾何直線擴展到橫面的伸展。中國的土地大，人口多，山川氣候不同，先前的交通遠不及近日方便，更容易形成地方特色。只憑少數人編纂的國史，顯然不能囊括各地的社會全盤現象。地方志隨時代前進，倡於明代，盛於清代，現已成爲史籍中的要角了。這便是我們要介紹方志的緣由。

方志自從明代提倡編纂，清代便昌盛起來。托庇於國學首先注重經史，再加文史素來兼顧的餘輝，早年館庫所收的方志，皆有特定的水準。其實，在政府的通令鼓勵下，各地主纂方志的，莫不兢兢業業，收集的史料，皆是可資信實的，並不限於官府的藏本。據朱士嘉統計：清代編成的地方志有四、六五五種，康熙間完成一、二八六種，乾隆間又有一、〇二四種；直隸最多，有四〇三種，四川、江西、山東、河南、陝西、浙江皆各有三百種以上。他在一九三〇年統計我國方志便有四、九一二種，一九三五年統計總數爲五、八三二種，九三、二三七卷，一九三八年又查知七三〇種，一九五八年再查知七〇〇種。這樣，總數就達到七、二六二種。比起正史來，卷帙浩繁，真不是任何人可以憑他一生精力而能全部瀏覽一遍的。但是我們原也不必去做那種迂事。祇要知道這是歷史方面還未開發的山林，可以發掘的寶藏很多。現在試依顧頡剛在中國地方志綜錄序引述的一般方志紀事要目如下：地理——沿革、疆域、面積、分野；政治——建置、職官、兵備、大事記；經濟——戶口、田賦、物產、關稅；社會——風俗、方言、寺觀、祥異；文獻——人物、藝文、金石、古蹟；便知方志內容廣泛，而且它的取材，來自檔案、函札、碑碣，是很可信實的。真正說「以校正史，則正史顯其粗疏」而已。這是說地方志在數量和內容方面也成爲史籍中的要角。

民國十九年翟兌之出版方志考稿，賅括江蘇、河北、山東、河南、山西、遼寧、吉林、黑龍江八省的方志，一一列明了纂修年月、纂修人姓名、舊志沿革、卷數目次，並且辨體例，評得失，尤其注意特殊史料，是輔導研讀方志的文獻。此外，民二十年故宮所藏方志編目刊行，二十二年國立北平圖書館承京師圖書館和北海圖書館合併之後，藏有方志三千八百餘種，也編有目錄。

二十三年朱士嘉編中國地方志綜錄，羅列了五千多種。朱士嘉在北平所見的不過三千種，後又訪得上海涵芬樓直省志目，徐家匯天主堂藏書、金陵大學、南洋中學、中山大學諸書目，並知王綏珊藏有一千多種，又索得美國國會圖書館方志簡目、日本內閣文庫、宮內省圖書寮、日本帝國圖書館等志目，遂完成了蔚為大觀的綜錄。令人驚異的是國外的巴黎和越南的遠東圖書館，美國哈佛大學也藏有我國的方志，國內的教會校館更對方志發生興趣，這個時代的中西史學精神也就可以窺見一斑。

我國昔日的史家似乎拘束於史料的體例形式，精神已墮入治亂衰替的環循環律陷坑，偏重政治史的小圈子，不敢放胆解釋人性各方面活動史實，但是今日經過科學洗禮以後，我們要弄清楚幾點：(一)憑藉文字和古物研究歷史，並不能使過去的事實完全再現，再說每件歷史事實皆有它的特殊面，能使它再現的，僅是倚靠我人的經驗和直覺。(二)科學可以捉住相同的事物，正因為我人能控制它的再現，可以求出它的共相和通性或定理、定律，但是史學上就不簡單了，我們要儘量注意它的特殊面。(三)現代史學在政治、經濟、社會、宗教、藝術以至文學方面應有廣泛的研討。(四)歷史研究者須有哲學的氣質，參用科學的方法，獲取藝術的成果。(五)對史實的特殊相若不加解釋，只能做一個史料收藏家，算不得是真正的歷史學者。

我們現在應該知道，中國歷史在傳統的史籍以外，方志是有地域性的，另外還有一種家譜是氏族性的史料。這方志與家譜，足可幫助史家分別根據人、時、地、物四個因素來研究事態的始末，展開嶄新的歷史敘述。為了適應時代需要，樹立清晰而有系統的概念，我們把選印本方志叢書的範疇，暫定為鄉、縣、府、郡、行政區的地方史，及各種敘一物一事的專志等（如瀘水志、廬山志）。

明清以來，方志成為地方官參照施政的要覽。若說依據方志便能瞭解該地的全情，未免過於誇張，所以研讀方志只能說有助於瞭解一地的過去情況，提供歷史專題研究的翔實資料，而且要從多種方志去探求同一節目，效果就高得多，現在把方志的功用，試述幾個實例如下：

- (1) 朱彝尊日下舊聞，陸心源宋史翼，顧炎武天下郡國利病書，大多係由各種方志取材。
- (2) 陳垣的元人也里可溫考，據至順鎮江志而作。
- (3) 張亮丞菲律賓史上的李馬奔 (Limahong) 真人考，據閩粵方志而成。
- (4) 日人桑原隲藏作蒲壽庚事蹟，援引閩粵方志多種。
- (5) 日人加藤繁中國經濟史考證，何炳棣中國人口論，皆據很多方志的資料。

(6)專從物產而言：乾隆時豐潤縣志記載扇子本為朝鮮進貢大臣隨員售來民間，但品級低劣，不為一般人喜愛，豐潤人利用竹枝、風景、花鳥畫改良後，風行一時。這是涉及朝貢而又有興趣的史料。又如何炳棟曾利用方志研究中國的早熟稻種。

(7)元李好文長安志圖，詳載如何利用水力。很多方志皆有河工、灌溉、築堤的經費、徵工等資料，可供稽考。

(8)地方賦役的負擔，也可從方志比較輕重。

(9)往日的的水陸交通、驛站距離，也可查知考證。

(10)鄉村市集、地方商業、對外貿易、典當、礦業，皆可在方志查考。蘇州府志有論孫春陽雜貨店的記述。高陽縣志論棉紡工業及第一次世界大戰期間的發展及各地市場情況，直敘到其後的衰落。這是工商榮衰遞變的史實。

(11)章學誠永清縣志對縣衙組織和差役的待遇，也是今日不易找到的資料。

(12)往昔教育制度的社學、義學、書院、學田、科舉應考生的旅費等，也可從方志查考。

(13)風俗、節日、寺院、壇觀、碑碣、古墓，在方志中均有豐富的記載可資考證。

(14)少數民族如苗、瑤的風俗，方志記載也很可靠。

(15)歷任地方官的姓名、科舉名錄，更是考證上的極好資料。

從這些功用看來，方志確也含有一部份地理資料。乾隆四庫全書把它列入史部十五個子目之一的地理目，便是這個原故。到此，我們也要敘一敘方志的起源。有人認為漢袁康的越絕書，晉常璩的華陽國志是方志鼻祖；但那偏重地理性的圖經更可算是方志的前身。考據起來，由隋煬帝詔令天下各郡上呈當地風俗習慣及地圖，唐代令各郡每三年呈報人口一次，宋代又令潤月的年份要編圖經上呈朝廷，皆是圖經進展的實跡。宋代的志書已增列人物藝文，但遺存的很少。元代創編一統志，明代修纂一統志，因而徵求各省志書，方志的型態漸成一格。清代方志大盛，民國繼續修纂，有些省區會急迫的限令於六個月內完成，內容自然就不免浮濫的譏評，所以刊本雖多，選讀的時候還須思量一下。本社致力於影印中國文史社會科學名著有年，此次選印的方志叢書，是完全依循前面所述的觀點，精選善本影印發行。更進一步，倘若國內外人士藏有孤本，本社願收入這部叢書，以貫徹素來發揚中國文化的精神。

中華民國五十六年六月二十五日何光謨謹識於成文出版社

洪洞縣水利志補

目錄

上卷

序文

凡例

全境渠道總圖

全境渠利一覽表

縣志水利舊志

通利渠圖說附渠例

南霍渠圖說附渠例

潤源渠圖說附渠例

小霍渠圖說附渠例

洪洞縣水利志補

目錄

一

山西大國民印刷廠印



副霍渠圖說附渠例

麗澤渠圖說附渠例

清泉渠圖說附渠例

清水渠圖說附渠例

長澗渠圖說附渠例

下卷

廣利渠圖說附渠例

衆議渠圖說附渠例

晉源渠圖說附渠例

清澗渠圖說附渠例

陳珍渠圖說附渠例

園渠圖說附渠例

連子渠圖說附渠例

要截渠圖說附渠例

通澤渠圖說附渠例  
通源渠附

崇甯渠圖說附渠例

沃陽渠圖說附渠例

南沃陽渠圖說附渠例

通津渠圖說附渠例

先濟渠圖說附渠例

潤民渠圖說附渠例

淤民渠圖說附渠例

西安渠圖說附渠例

汾洲里渠圖說附渠例

天潤渠圖說附渠例

澗渠圖說附碑文

廣平渠圖說附渠例

普潤渠圖說附渠例

萬潤渠圖說附渠例

第二潤民渠圖說附碑文

廣濟渠圖說

普潤渠圖說附碑文

下廣平渠圖說

萬尊渠圖說

益民渠說

潤民渠碑文

均益渠說附渠例

跋

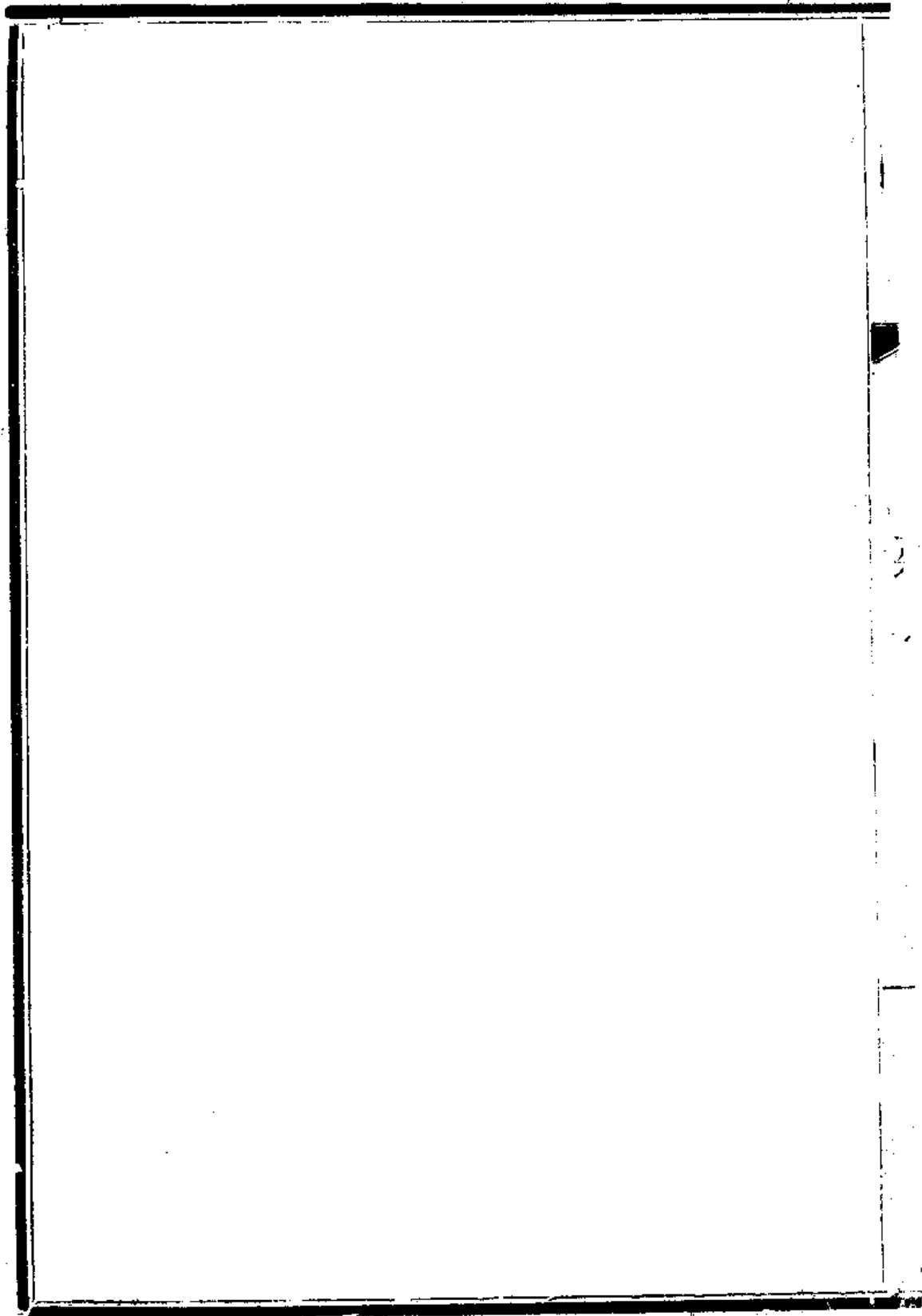
洪洞縣水利志補

目錄

上卷

三

山西大國民印刷廠鉛印



## 水利志補序

嘗攷諸省通志及郡邑各志概有水利或河渠一門蓋原龍門扶風之史而衍以爲天下之利者也顧或志隘不及載於是水有經注水利書之類而陳子颺學士直隸河渠志此水利專書所自起玉田孫耀墀令洪洞才越歲以其從政斷獄之暇續脩志乘數閱月書成圖與表志凡十有五於吏民之事既詳且核矣日者又以所輯水利四十一渠之說總以圖與表志寄眎草堂蘄弁數言余維正書所餘別爲篇帙如國語國策之類世恒有之即如湖廣志外選三楚文獻錄江蘇志外選三吳文獻錄類以其事其物有關乎風土民生故都

爲一書以與志之所載相裨益則其勤於斯土斯民也甚矣  
耀墀於脩志之暇而復孜孜於此其從政斷獄亦何往不治  
而平哉耀墀方英年所進正未有艾本吾治事之學而厲之  
水利而外條目猶繁將次第見諸施行豈徒以斷斷著作名  
編忻其不脛而走也哉

歲在柔兆執徐則陽月甯河舊史氏高賡恩遜園氏序

洪洞縣水利志補叙

自秦廢井田開阡陌溝洫之制一變厥後譚水利者多導川爲渠因地之利以濟天之窮顧吾國幅員寥廓高下殊勢水則少于西北而多于東南寒燠異度雨亦多于東南而少于西北東南原隰鱗次灌溉以時水之爲用其民無爭西北則沙阜平原彌望皆是而川流湍急漲落靡定小者難爲利大者易爲害其他巖泉澗水涓滴無多又以毗連大漠距海遼遠自夏徂秋每旬月不雨高阜之地年穀豐歉一聽于天者無論已其依山據河稍稍能引水灌田者或以上下游之區分先後期之第次動輒相率鬪于野鳴于官以決一日之勝



負而此疆彼界劃地相持者猶不與焉烏乎是豈吾民好鬪  
健訟哉抑亦以農爲本以食爲天爭其所不得爭者固有在  
也晉位中土西北北部地多磽瘠南部間有膏腴就中水田  
之多以洪趙稱最甲寅春廣虞與藥癡先後到官其年雨陽  
時若禾稼豐登二邑之民蔑以水爭訟者越歲移篆定襄韓  
侯嶺以南旱魃爲虐爭水之事遂日以鯀屬者承乏霍山藥  
癡以渠案勘鞫之所得彙爲圖說名曰洪洞縣水利志補屬  
爲弁言廣虞罔敢以不文辭惟自媿宰趙城時徼天之倖有  
忝守土而已世有關心民瘼以水利爲務者其亦讀是編而  
知感也夫

docsriver 文川网  
入驻商家 古籍书城

在文川网搜索古籍书城 获取更多电子书

中華民國六年丁巳人日安新陳賡虞叙

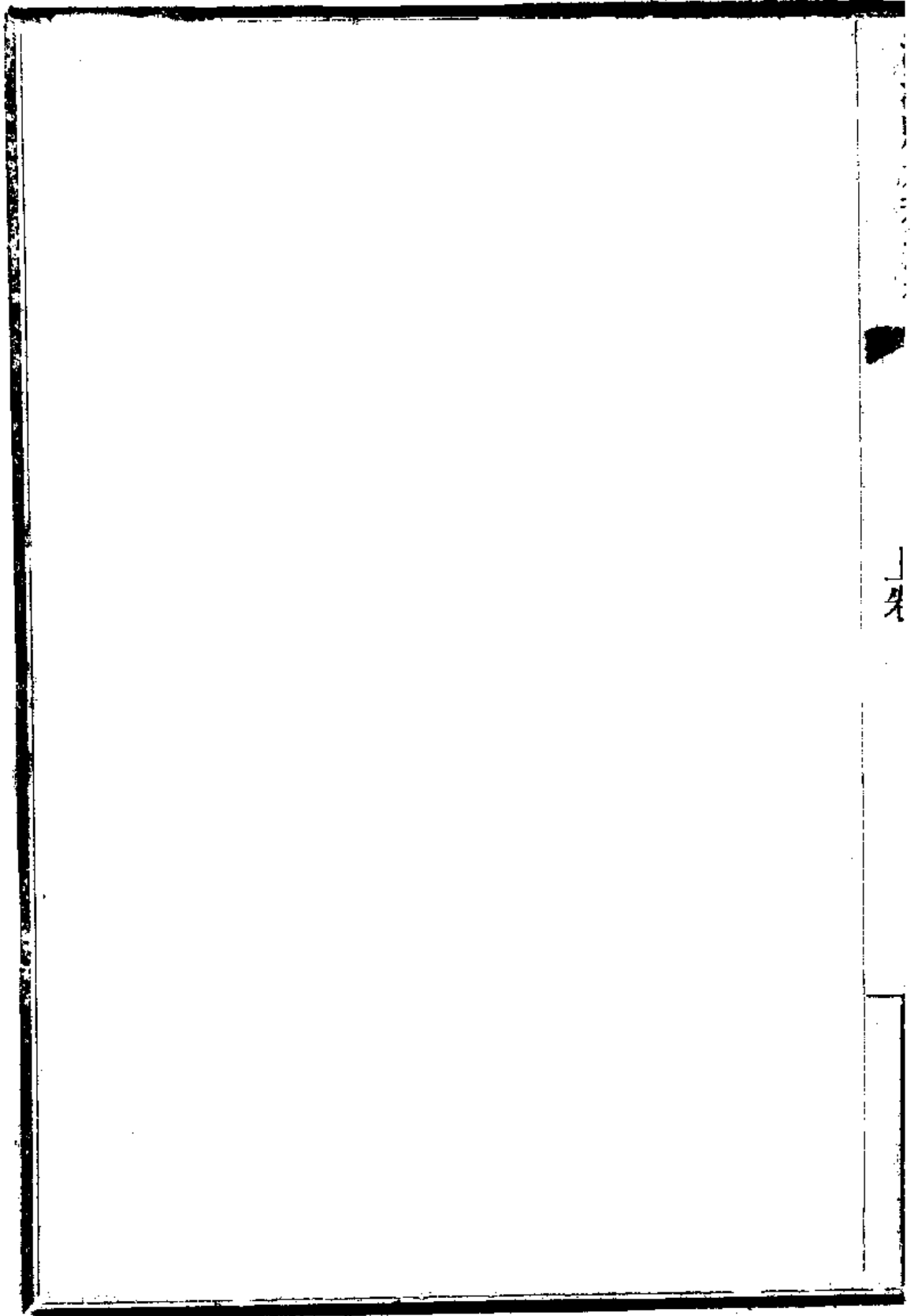
洪洞縣水利志補

叙

二

二

山西大國民印刷廠鉛印



「朱

## 洪洞縣水利志補叙

終日坐堂皇發奸摘伏判決如流凡民之負屈而呈訴者得一言之剖斷率相悅以解忻然而去無纖毫芥帶在念若此者可不謂良有司乎雖然此能平一時之爭猶未足爲永世之利也若夫舉民所最易觸犯而最難解決者爲之苦心蒐輯躬親履勘蹟已往而詳書之册事未至而預爲之程俾生斯土者凜然於成規之宜守而不敢非分以相爭官斯土者渙然於前事之可循而不致憑臆以爲斷民俗可醇而爭端可靖雖謂之永世之利可也洪境面汾背霍漑田之渠視他邑爲多而爭水之患亦最劇每當春夏之交農田待澤咸競

爭於一溉之利一有不均或背其相沿之慣例以爲利者則千百成羣相率互鬪羅刀矛執器械儼然如臨大敵必死傷相當而後已平生同里閭通婚媾杯酒言歡誼逾同氣者至此眨眼若不相識有怯懦者則相與非笑之斥辱之至不得齒於人及其構結而成訟也則奸胥滑吏地痞訟棍皆因以爲利紛紜糾結變幻百出經年累月而訟不得解以此而破其家者趾踵相屬也民國乙卯春

玉田孫公來宰吾邑下車之後政成民和百廢具舉詢民疾苦爰及於斯惻然憂之曰洪邑之渠凡四十有一其遠者肇自唐宋近者亦溯自元明陵谷變遷而無專書以紀之及相

構而涉訟也兩造各執其向來之習慣復飾其詞而加誣焉  
斷獄者既茫無依據遂以己意而左右之民不能平訟且滋  
甚是使民之相爭無已時也丙辰夏日適值亢旱以水利而  
興訟者時有所聞公平心以察之實地以勘之復考之以渠  
冊證之以碑碣求之於邑乘參之於輿論悉心鈎索不遺餘  
力書諸小冊常以自隨故雖至繁劇之案他人累月不能解  
者輒得公一言而決人咸服公折獄之神而不知公之勞心  
於此者爲至纖而至悉也公既將平日所鈎攷而得者彙集  
成帙而命堦弁言於簡端因備舉所聞如右且堦更有請者  
邑之渠舊有而今湮者間亦有之惟望公久於其任與二三

父老相機而興復之益展公澤潤生民之素抱此非特邑之  
人所望於公而亦公之所樂爲 矧亦部民分子竊願均霑樂  
利於無窮也

邑人韓炯謹序



洪洞縣水利志補叙

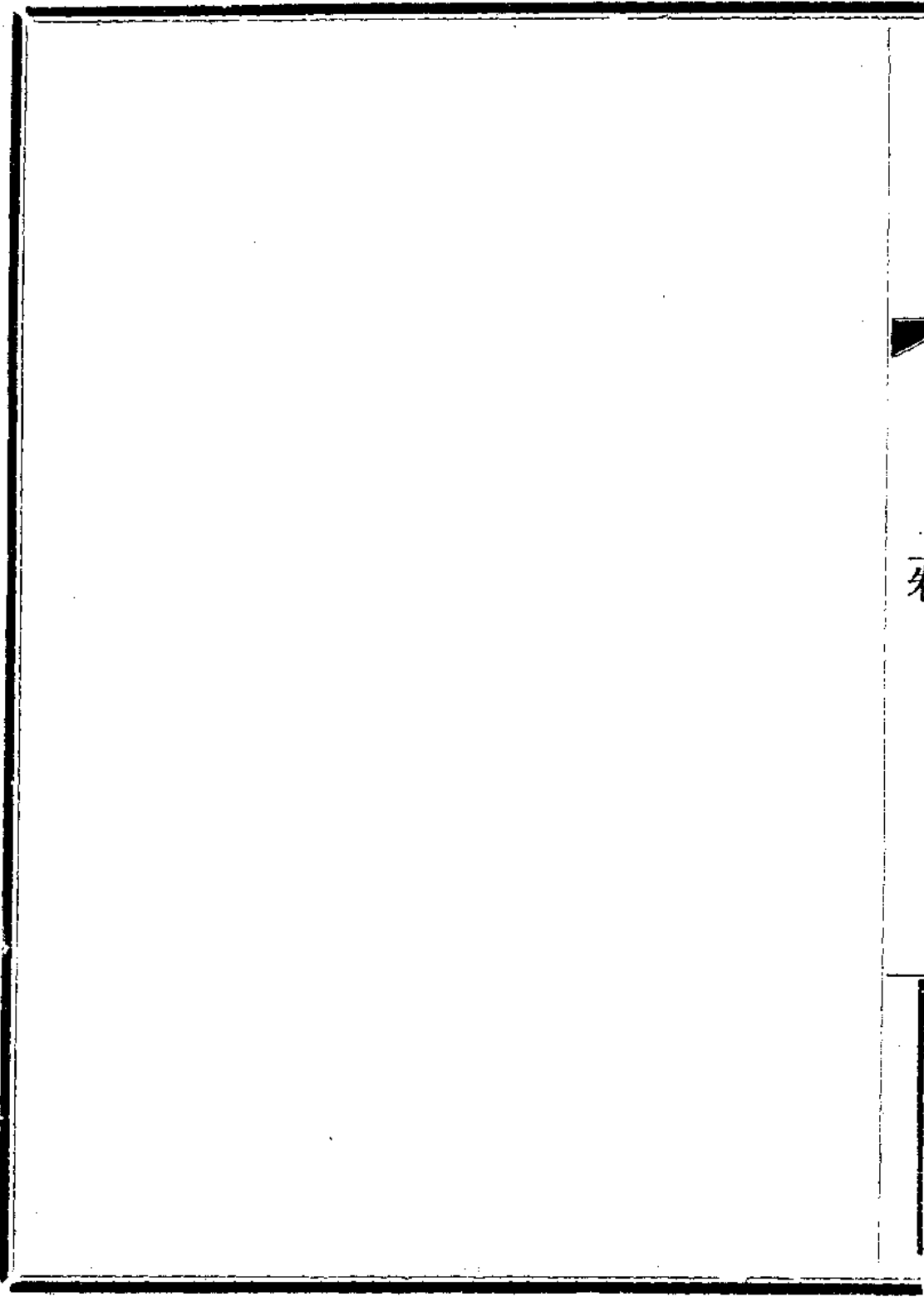
晉之民素以巽弱名國中而洪趙二邑獨稱難治余於乙卯春捧檄權洪邑蓋惴惴然懼弗勝焉下車伊始清理積案數百起凡百庶政亦整釐而進行之視其民質樸而簡塞猶是唐魏之遺其於訴訟也一經剖斷率相悅以解欣然而去矜紳之士又皆束身自好羣以恬退爲務求所謂難治者竟渺不可得焉任事稍久值時亢旱於是村民爭水之事日有所聞蓋洪境轄二百餘村溉田之渠逾四十或導源泉澗或接引河流小者關乎數村大且聯于異縣使灌溉稍不均或有背其習慣以自利者則千百之衆羣起以相爭同渠者村與

村爭異渠者渠與渠爭率皆擲金錢輕生命而不惜一變其  
渙散怯懦之習爲合力禦外之圖聯袂攘臂數十百人相率  
而叫囂於公庭者踵相接焉因是恍然於向所聞難治者其  
殆指此耶夫設官所以爲民民於利害切身之事爭之不得  
羣謀訴之於官則爲之究其利弊判其曲直固官之所有事  
也何獨於渠案而異之然而其中有數難焉縣境諸渠遠者  
肇於唐宋近亦創自元明挾千數百年之習慣係千百十戶  
之命脈於此而不考其源流知其沿革僅憑逆臆以爲判斷  
求其輸服蓋亦難矣乃稽之誌乘則簡略而不詳參以案牘  
則兵燹已盡失平亭失據考證無資其難一也渠之設旣如

此其久山陵川谷定有變遷沿流溯源不容泥執乃官署既無詳圖可據鄉民端以記憶爲憑苟未曾躬履其地俾原委曲折羅於胸中則聽訟之時總使發言盈庭直無實際可觀若令兩造呈圖微論拙陋堪嗤即令勉強繪呈仍是各是其是指掌無憑毫釐千里其難二也渠之數旣逾四十則縱橫午貫互有聯絡一渠旣有一渠之紀載一渠尤有與他渠之關係不知其爭端所在一經處置往往利於此者或不利於彼徧信旣所難免輻輳當然易生其難三也有此三難是以一案之興往往民以官爲可欺覬覦其非分之利益官遂以民爲難與放棄其固有之事權敷衍因循紛紜糾轆越時愈

久真象愈蒙訟師劣棍又起而乘之案乃愈不可解民忿益積不能平橫流潰決勢所不免此民所以蒙難治之名而渠事之所以久不治也以余之不敏承乏斯土其因應之道何敢自詡異於前人然竊以爲若因畏難而苟安旣隣於自棄以不治爲難治則近於誣民值茲連年亢旱之時正與吾人以切實研究之會是以於一渠案之來務先詳詢其沿革考究其利弊徵求册例搜索碑碣必無遺漏而後已於其形勢也則親勘而手繪之積之旣久境內諸渠其未經訟案者不過十之二三而吾篋中之積稿且盈尺矣從公稍暇刪其繁縟訂其圖說遺漏者亦搜求而補入之從事數月居然成帙

夫以洪邑渠利如此之古而所關又如彼其鉅人情方趨險  
詐訟事日見糾紛此區區小冊初何敢謂包舉靡遺若示諸  
掌然大端已具當斯事者果手此一編再詳審而博考之究  
有途轍可尋不至如前此之茫無依據望洋興歎妄以難治  
之名加諸民此則敢斷言者若夫繪事之未精參考之缺畧  
則訂而正之敬俟後之君子此編姑引其緒焉可也是爲叙  
民國五年丙辰冬月玉田孫奐崙藥癡甫識



「先

docsriver 文川网  
入驻商家 古籍书城

在文川网搜索古籍书城 获取更多电子书

## 洪洞縣水利志補凡例

- 一 洪洞全縣渠道計四十有一種類繁多實爲各縣冠向乏專書記載改革以後官署卷宗盡失遇有轆轤更苦毫無依踴茲編竭年餘搜集勘繪之力粗具規模然沿革旣久完密實難名曰水利志補以示拾殘補闕之意云爾
- 一 是書之輯原擬附入縣志內嗣因志書已經付梓未能屢入故另爲一卷取可專行且便印購采入志乘敬俟將來
- 一 渠務爲地方自治最重要事公共聯合旣極鞏固册例規約又極嚴明凡舉保之法用水之程以及工作賞罰各端無不備載雖文有精粗疎密之不同然同渠之人無不奉



爲金科玉律焉是編於各渠渠冊均擇要錄入其無冊者則求諸碑碣更爲刪其蕪雜汰其雷同非敢云提要鉤元亦第舉其大要而已

一 是編所列簡明一覽表鈎稽參考頗非易易故列諸篇首俾閱者得以知其大凡

一 是編編製每渠自爲起訖冠以說明繼以渠圖冊例裨易明瞭而便檢閱

一 舊志所載諸渠雖嫌簡略然先賢纂訂頗費苦心故謹列諸卷首以示椎輪其新志所錄與舊志無甚出入故未載一 是編所列總圖一分圖三十有九計分上下二卷雖用力