

在文川网搜索古籍书 获取更多电子书
入册商家
destri ver文川网
古籍书城

中國方志叢書·華北地方·第三七四號

據

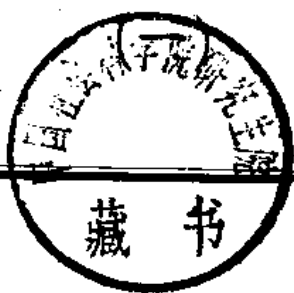
清·林溥修，周翁鑽等纂
清同治十一年刊本

影印

山東省

即墨縣志

成文出版社有限公司印行



S/46/07

中國方志叢書·華北地方·第三七四號

據

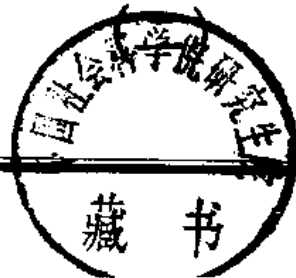
清·林溥修，周翕鑽等纂
清同治十一年刊本

影印

山東省

即墨縣志

成文出版社有限公司印行



10098454

中國方志叢書·華北地方·第三七四號

據

清·林溥修，周翁鑽等纂
清同治十一年刊本

影印

山東省

即墨縣志



成文出版社有限公司印行



docsriver 文川网
入驻商家 古籍书城

在文川网搜索古籍书城 获取更多电子书

中華民國六十五年 月臺一版

即墨縣志

全三冊

發行人：黃 成 助

出版者：成文出版社有限公司

台北市郵政信箱二二六〇五號
台北市羅斯福路三段二四〇巷五號

印刷者：成文出版社有限公司

內政部登記證內版台業字第一一四七號

同治癸酉年刊

即墨縣志

本署藏板

續修卽墨縣志序

昔人謂修史難修邑志尤難蓋言始創者也正體裁嚴去取
實事求是成一家言又事繫一邑非有鄉之賢士大夫抱殘
守闕徵文考獻無以信今傳後洵乎其難矣若因而續焉則
興是墨邑濱東海自齊封卽墨大夫始見書傳嗣是田單破
燕田橫入海王吉王駿之高風童恢薛宣之政績加以幅員
之廣文物之盛生植之饒土風之厚仙靈之勝境山海之奇
觀史冊所載蔚然美備顧自唐宋以來書闕有間故家遺俗
人往風微凡諸紀載僅存什一於千百而又所聞異辭所傳
聞異辭於是欲彙爲成書夫豈易易者墨之有志自前明萬

歷中武清許公鋌始而繼之者則

國朝乾隆間大興尤公淑孝也許修志時當號疲邑無所徵信而博採羣籍手剏義例洎尤志則益以百四十餘年掌故又得邑前輩藍重毅楊玠諸家藁本正訛辨錯刪繁就簡於疆輿沿革封建源流以及山川古蹟選舉人物賦役藝文無不精賅簡括視許志加詳是二公先後已力任其矣閱今又百三十年未嘗從事於斯戊辰之春余觀政此邦適兵燹甫靖諸務未遑讀舊志鉛槧漫漶慨然有志而未之暇也明年周明經翁鎮以所輯邑志正誤見示徵引博瞻喜其先得我心因屬明經暨黃孝廉念煦與邑師生留心掌故者議分任

其事廣爲採輯而余總其成體例仍舊而不嫌沿襲門目不
改而畧有損增於前志之闕者補之誤者正之漏者增之複
者刪之格於例而未入者考而載之得諸聞而異辭者辨而
存之遺文軼事懿行嘉言必徵之實不敢遺亦不敢濫也里
閭編氓窮簷婦孺有一言一行可歌可泣雖微必錄則與人
爲善之意也於苦節幽貞倍加謹焉匪特表微闡幽亦使人
慨想芳烈以勵薄俗厚頹風也至於縉紳右族必以歿後三
十年之例協鄉評抑倖濫責備賢者義如是爾旣脫藁而讀
之百三十年來廢墜之業散軼之典綱舉目張纖悉咸萃無
不踴躍滿志焉而咸以爲難余曰是役也以舊志爲先導則

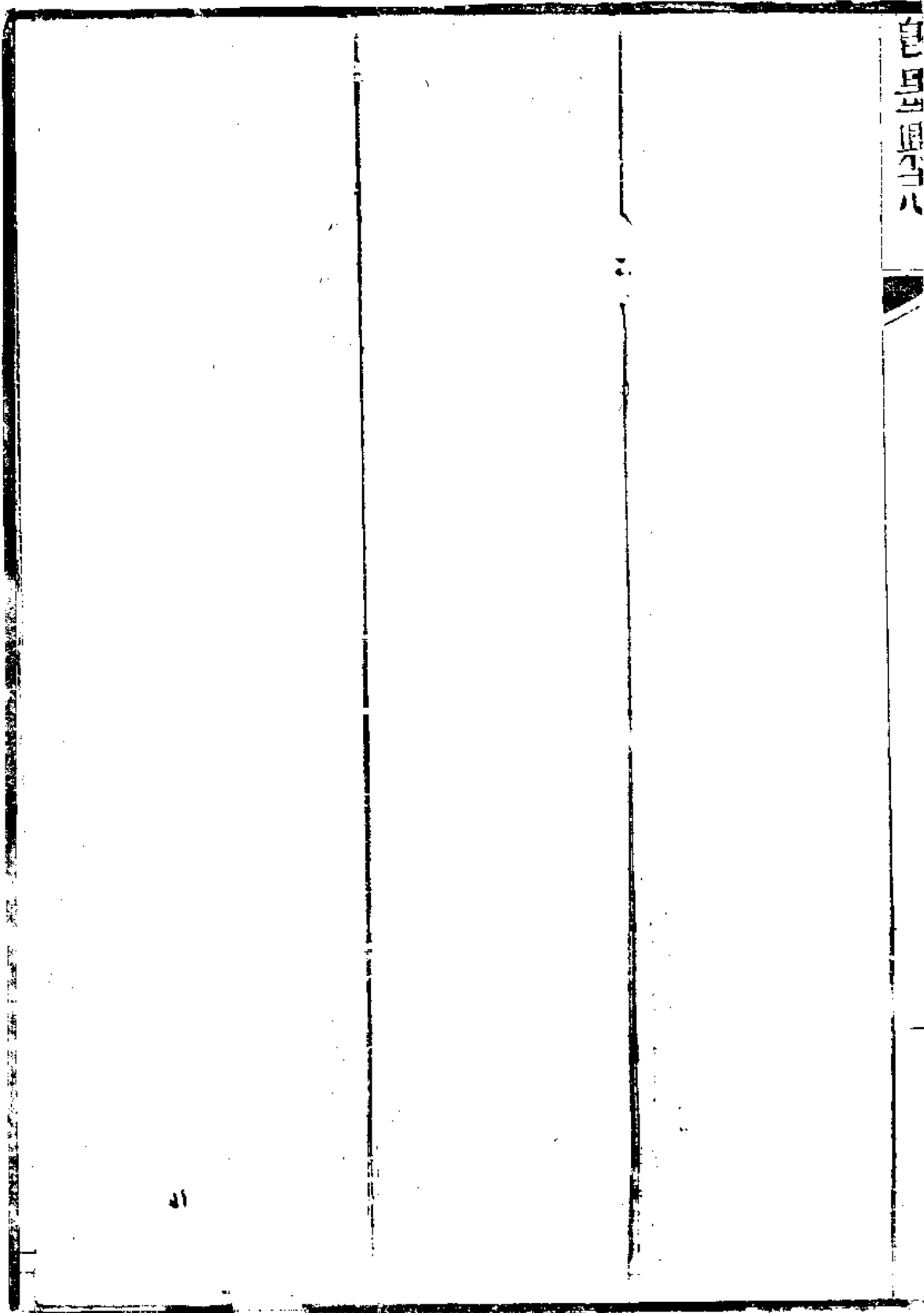
前事可師得同志以集成則衆擎易舉且因而非創績而非
修夫何難哉然而有難焉者固在彼而不在此也土宜舊稱
饒沃今之凋弊何如也則興復難文物昔號蕃昌今之衰歇
何如也則振作難戶口不增民氣未復也則休養生息難學
訟繁多民德未興也則漸摩教訓難他如海口禦外侮舊制
久弛何以思患預防山民鮮蓋藏荒歉轉徙何以招徠安集
此又難之又難者也所賴者民樸而魯俗強而直縉紳尙禮
節士林重行誼萑苻不作而桴鼓無驚征稅有常而輸將恐
後此則其所以易亦宰斯邑者所厚幸者也後之有斯民之
責與都人士志切桑梓者毋徂於其易而勉爲所難鼓舞其

人文敦厚其風俗吏治日隆上繼童穉之軌人才蔚起接武
二王之風蒸蒸焉日新月盛爲志乘之光焉豈不懿歟而余
區區續志集諸賢之力以存故事於簡畢難云乎哉顧承乏
五稔於前所謂難者無尺寸之效今且去此心滋愧矣然則
謂之畏難苟安焉可謂之知難而退也亦可是爲序

同治十一年歲次壬申嘉平之朔

賜進士出身

誥授朝議大夫知府銜卽補同知直隸州升任東平州知州知卽
墨縣事揚州林溥序



舊序

史有美刺志惟表彰二者不同古何以謂志與史相爲表裏蓋史具百世之勸懲志爲一方之攷據故邑之有志如國之有史舉凡政教人文忠孝節烈之事發微闡幽信今傳後固足以垂諸永久而要不能不藉後之人隨時較訂者誠以沿革廢興滄桑更換賦役土田之增損學校選舉之盛衰且禋祥徵應易致傳訛潛德幽光常虞湮沒故有一代之典章人物卽有一代之建制修明非若國史之成可一勞而永逸者也卽墨古稱盛地勝蹟名流傳諸史冊宜乎邑志臚陳燦列乃自前明萬厯至今百七十餘年未有議修之者余來守東萊檢閱及之模糊漫滅亥豕難分嗟乎夫豈謂

志爲無足重輕乎抑將有所待以成之也尤君北平名士宰是邑者有年撫字之餘留心修舉於凡國計民生之要如城垣學舍道路津梁莫不次第整葺殆所謂日計不足月計有餘者其於邑志平日所以蒐羅採訪者具矣於是設局致士參核較訂閱數月告成而請序於余余旣喜尤君之成是志也益信志之有所待以成也爰述其梗概而爲之序

乾隆二十八年嘉平月知萊州府事吳趨汪圻撰

邑何以有志志者志也禹貢志山川土物周禮職方氏掌邦國圖籍以周知其利害是也志者史也班固作十二志而附於史陳壽撰三國而名以志是也然則邑之有志豈徒誇山川之奇與物產

之盛乎備掌故存文獻於是乎取明王事揚風教於是乎託貞淫
奢儉古今風會之代遷寬猛剛柔良有司撫馭之異宜於是乎考
以此數者故修明不容墜焉余以甲戌九月承乏茲邑下車之始
周覽疆域土不曠而民不游可以爲善國矣乃索其志乘則斷簡
殘編莫辨魯魚蓋纂於武清許公成於萬厯戊寅在前明已六十
餘年闕續我朝重熙累洽文治覃敷康熙三十八年業有明
詔令海內各修志乘以大一統之模顧茲山海傑壤獨無所藉手
以對休命其謂之何因不揣固陋急欲謀之紳士振興斯舉以歷
年之錢穀未完城郭之殘缺未葺志焉未逮癸未春邑人向余曰
公之蒞斯土也十年矣時和而歲豐政成而事集獨邑志多年未

續久塵公懷此其時也敢以爲請余曰唯唯繼出邑人所輯志稿
數冊曰取材證實盡於斯編所謂千狐之白集而爲裘者也余曰
唯唯遂於其秋延致高陽雪崖李公及邑中博綜能文者四五人
開局纂修凡四閱月而告竣展卷讀之質而文燦而理幅員百里
上下千年如指諸掌而且導揚託諷寓於無窮蓋得史氏之遺風
與夫綿亘起伏者勞盛也何以使山之利歸民而無槎蘗之傷乎
汪洋浩瀚者東海也何以使海之利歸民而無斥鹵之歎乎人有
臧否事有得失賦役戶口城衛有盛衰堅瑕何以尊美屏惡興廢
舉墜而使海隅下邑屹然覩大國風乎余不敏愧無以造福茲邑
庶幾後之作牧者有所考鏡往跡式煥新猷以勿墜三大夫童府

君之烈也則此志爲有賴也夫乾隆二十八年歲次癸未仲冬孝廉方正六品頂帶知卽墨縣事北平尤淑孝讓

許志序論凡例

萊七邑卽墨其一也在膠水之東勞山滄海之間蓋東方勝遊之地多禪室仙窟其地利魚鹽王鄭政績經學載在史傳以故士富文藻矜功名其淵源蓋有所自墨古名邑信哉隸萊足爲萊重乃今談理者往往難之令其土席未煖且議而去遂號爲疲邑較昔迥不侔矣歲丁丑河陽高公來守萊一新百度尤注意於墨思起其疲復昔日之盛非得人不可是歲冬余以郡倅來視其篆且奉河陽公之命求其疲之故而起之始至顧瞻山海引領城郭日壯

docsriver 文川网
入驻商家 古籍书城

在文川网搜索古籍书城 获取更多电子书

哉邑此何以疲無乃宦其土者之過與升其令之堂閱其版籍視其課治積逋懸欠纍纍然抵學宮門廡堂齋大頽師生展禮誦說至無其所已欲取其志諦觀之諸生曰墨未有成志余喟然曰民困而斂日急學頽而士不率邑乘不存文獻無考墨信疲邑於是振刷其政請於撫巡藩臬謀葺其學宮以志屬諸邑博杜子逾歲爲萬曆戊寅武清許君以調繁來令是邑秀姿清標天成玉立河陽公謂起墨之疲必得人而後可許君蓋其人也余授篆歸萊不數月政報有節民樂輸賦日登學宮鼎建志亦脫藁來矣時撫台汝南趙公攜兩道福清魏公古衛蔡公問俗道勞山題石其上山川若增而麗徙者歸遊者農貿易者通欲復古之饒可計日待也

學宮葺諸生爭先淬勵王鄭政績經學芳躅可繼墨古名邑亦可
爲今之名邑也隸萊足爲萊重疲於邑何有河陽公謂起墨之疲
必得人而後可信哉信哉披其志外極其規模之大內悉其條理
之密其中如山海之奇沿革之異政治之得失俗化之美惡人物
之臧否雜物撰德斷簡遺文罔無備載且間爲論列有感今思古
補弊救偏之意是志也可以觀矣蓋杜子輯之而許君成之也先
是余同寅延慶賈公內黃李公有事卽墨釐弊考成均有勞焉於
墨疲之起而墨志之成也其功良不可誣因竝志諸首簡

萬曆七年秋七月同知萊州府事三河羅潮書

環海皆郡縣也土有豐瘠俗有澆樸蓋什百其狀矣卽墨盛於昔

史傳有之今青齊疲邑卽墨稱首焉人之言曰墨之疲二惟窮與
頑仕者披圖每視爲信然余初授晉長子劇邑也再授衛之莘衝
邑也三授今卽墨又衆所謂疲邑也余懼焉疲而窮猶可爲也疲
而頑難乎理矣旣抵其郊耕居土之十五鮮林木罕廬舍蒿萊極
目觀之悽阻疲而窮信矣入其邑薦紳先生以及青衿之士下至
齊民有等有容相接之儀都甚居無何召其民旅至有徵發如機
而應與之約百不一爽晉衛之民不是過也頑何有哉蓋至窮莫
如卽墨至樸亦莫如卽墨疲於窮而不疲於頑人言可盡信乎其
地三面瀕海右伏馬鞍北至靈峯二勞拱其南天柱維其東形勝
爲東方冠以故桓侯大其封安平致其勝鄭以經達王以政顯流

金鑄石炳炳未泯史稱卽墨之饒車轂擊人肩摩以今山川徵之
殆非虛語也第僻處海隅不通貿易其民長於任質短於謀生令
數易於上法屢變於下以弊易弊日虧日損民之窮而地之蕪有
由然哉然山海之區天地敦固之氣發洩未盡民多質實少僞有
至長老不見綺麗俗尙簡陋葛巾韋履齊以東之民見而笑之曰
野不知論治者固猶深爲世道幸也取質實少僞之民而定其令
與之休息窮可豐而俗可隆墨之理固易易矣余無他能第先取
其令之不便於民擾其業而匱其財者悉刪而去之徙者歸居者
勸耕其土者十且八九已奉檄取其賦役之籍而定之如其數不
減其額而損之益之與民宜之浹歲賦充役足公上有供而私亦

無告病者又賴上之人爲之破其禁令通其貿易墨之饒且盛雖不能追古昔其窮可日豐而俗可日隆益信墨之易理也人言疲而頑可盡信乎夫墨地形甲於東方士顯經政民多質實蓋佳邑也顧邑以疲名而民以頑稱墨之受誣非一日矣余不能起墨而俾就於理可誣墨而不易其名耶海內郡縣豐瘠殊土澆樸異俗而天理之在民心者未嘗亡也有司者不惜民之窮而求其豐先逆民以頑而使之信不可得已蓋不惜民之窮則樂土爲墟先逆民以頑則瀆民亦狡何也上之所導者然也卽墨之疲在上而不在于下也明矣嗟乎獨一卽墨爲然哉墨舊無志問俗者靡徵於文獻故信樸爲頑官茲土者懵懵然莫克奉以周旋間有寢興爲民

計僅據已臆罔攸宜民於是苦易爲難無怪也先是郡貳守羅公來視邑篆屬邑博杜君編輯焉杜君大梁文人治於掌故方毅然任之余適至復綜其槩而督之尙未就已奉撫台趙公檄取縣志於是分編周生都輩於學宮刻期報成豈天欲挽墨之疲而速成其理歟余閱之匪直條悉事實完百餘禩未葺之典而土俗民艱利病規戒之間尤諳至詳切俾後之間俗者無目爲頑遊墨者無苦其難墨人且永賴之矣則是志之成所裨益於墨豈渺小哉是役也訓導孫君緯鍾君祿司騰錄縣丞楊君采典史徐國美督梓工皆得附書萬厯七年夏五月知卽墨縣事武清許鏡序

夫志者志其事其取意有所觀采以明作者之志也先王定寰宇

沿華九州滄海而東咸青分也吾萊子國屬焉卽墨又萊子屬以
其地臨墨水故名虛危之度實在邊鄙故俗樸而儉非貨物交易
之區僅采山釣海之利誦法詩書桑麻長焉三大夫餘烈颯颯王
鄭之徒其風采有可想見逮邇不然沂災旣作塵堵不倫詩書未
墜桑麻之業邈矣田賦未悉當戶子艱之以是稱疲疲久而頑豈
天性然哉於是邑大夫咸以爲難是未究其原矣燕南許君以他
邑移吾邑大夫大夫入境務求便民業以裕民財遷遷徙而勸耕
稼未期年而民稱足河陽公所謂必得人而起之豈虛語哉先是
郡大夫羅公奉部使者檄來握是篆時乃屬邑博杜公籍邑志亡
何大夫至大夫旣先民務而境內宴然百廢具興矣爰督籍是志

亦已卒業山川疆畫則擊轂摩肩而稱盛矣青衿翩翩庠序興焉
樹藝日蕃蠶績日盈先公我侯田賦無怠輸矣孤女抱潔義士含
恩逸文逸傳按圖若指諸掌觀感而各有興焉則是志也關吾墨
豈淺鮮哉余獨謂他日司守者之私淑則三大夫之績可稽大夫
之政化以被吾屬暨吾民者無已吾又幸王鄭之流風皜然在目
則吾屬洎吾青衿子弟當無爲前賢累矣咸相勗焉萬曆庚辰秋
知葉縣事邑人黃嘉善書

論曰天地初判萬物權輿聖人作規天條地畫爲九州各居其方
卽墨地環東海青州之邊幅也今之卽墨非復聖人規條之舊矣
然勞山永奠渤海不遷今猶古也記有之兗州可移而河濟之兗

州不可移梁州可改而華陽黑水之梁州不可改卽墨豈不信然乎哉故志氏首地理重土宇究本初也土宇定建置行焉建置有先後歷述之據今爲正存興廢遵時制宜爾也建置行矣其務莫先於成民民者邑之本食者民之天教化之本原也故田賦戶口次之田賦有加損戶口有增耗備述之治理之得失天運人事之隆替關焉古之人先成民而後致力於神詩曰迺慰迺止迺疆迺理又曰縮版以載作廟翼翼田賦戶口定矣祠祀不容緩也故志秩祀治民事神官師責也故志官師有官有師政教行焉政教多端得人實要夫子謂澹臺滅明曰汝得人焉爾乎卽墨不啻武城彥哲之淵才賢之藪也選舉所出彬彬乎稱盛矣故志選舉山川

良翁而靈秀發經術流貫而人文萃我國家列聖相承又有以振
宣而培植之以故選舉之所得閭閻之所伏蘊之爲德行措之爲
事業貞金烈石彪炳後先可不謂人物矣乎志人物於選舉之下
見人才之有成邑里增重邦家生光矣始於地理及於人物墨之
重且大者罔不具載典要所存不敢畧也其他今昔相傳見聞多
端進之則拂經廢之則闕考齊諧稗雅舊史俱存可盡除乎故雜
以志之輕重見邪正分焉凡旣備矣志已可以已矣至於發摭於
人心紀載於山川表見於形勝勒金鑄石輝竹映楮文章歸焉文
之朽者與化俱徂其不朽者斐然在也故終之以藝文見夫子游
息之意而俗化之美惡古今之升降亦於是乎可考焉此其綱也

其目六十有四其意各叙於後云

一別古今志不編年古今竝載人物品題以古爲重憲前哲定後世之儀型制度因革以今爲正明法守示一代之章程 一分綱目不著其綱則碎而不整不列其目則槩而不詳綱以提其要目以悉其凡 一記故實史實錄也志者史之餘可妄作乎典籍聞見的然者書之舊志具載而可疑者存之以俟私意加損纖毫不容 一嚴體裁志人物賢哲惟取其化者遠者錄之生而近者則否俟定論杜倖諛也故科目列名第書官銜而已雖有嶮然者不載 一辨先後體要所存爲一邑之重者志之正也往迹所昭或拂於經或離於道者志之變也竝載之叙有先後辭有詳畧觀者

當自得之一原述作墨志舊本莫考其藁之傳於今者范周解
孫手筆也今志多因之間或附以己見亦野人美芹之意云爾所
賴以糾正者後之君子也賜以藥餌砭其愚頑有深望焉萬厯己
卯卽墨縣教諭大梁杜爲棟撰

docsriver 文川网
入驻商家 古籍书城

在文川网搜索古籍书城 获取更多电子书

पुस्तक संख्या

१

許志纂修姓氏 明萬曆七年

知縣許鋌縣丞楊采教諭杜爲棟訓導孫緯訓導鍾祿典史徐國
美生員國有道生員周都生員王公相生員王芝生員胡從順生
員解其禮生員黃錫善生員黃兼善生員盧嘉會生員楊懋林生
員孫丕揚生員劉從政儒生劉可教

核刊姓氏 萬曆十一年

知縣王三聘縣丞姚椿主簿柳世忠教諭張希朱教諭陶性訓導
何愈訓導劉仕典史李世美