

docriver 文川网
古籍书城
入駐商家
在文川网搜索更多书籍 获取更多电子书

中國方志叢書·華北地方·第十一號

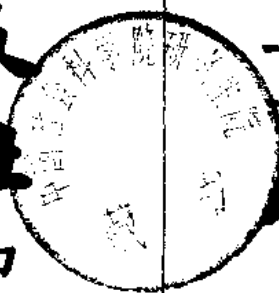
據清·李傅熙等纂修
清·光緒三十四年刊本
影印

山東省

肥城縣鄉土志

(全)

成文出版社印行



中華民國五十七年三月壹一版

肥城縣鄉土志

定價：新台幣一六〇元正

發行人：**黃成助**

臺北郵政信箱二二六〇五號

出版者：**成文出版社**

臺北郵政信箱二二六〇五號
電話：九二二〇一〇號

印刷者：**東亞製本所**

臺北市中華路一〇三巷二七號



版權所有

內政部登記證內版臺業字第一一四七號

中國方志叢書導言

論方志在史籍中的地位及功用

論我國史籍的源流，要以尚書和春秋最古。章學誠（一七三八一—一八〇一）有六經皆史的說法，認為古人未嘗離事而言理，六經皆是先王的政典。龔自珍（一七九二—一八四一）認為六經是周史的宗子。易經是卜筮的史，書經是記言的史，春秋是記事。國風是史官採自民間的詩而要付之可樂的，雅頌是史官採自士大夫的，禮記是一代的律令，皆歸史官守藏。這樣看來，都是與史有緣的。參證後來把會典、通典、通考各種專記律令文獻的著作，也列入史籍，適足說明我們要研究社會全面文化的時候，自然會擴大史料的徵集範圍。否則，只能局限在政治史的小圈子裡。無論如何，依今日圖書分類愈趨精密的眼光來看，尚書和春秋，總該是上古的珍貴史籍。

自從漢代司馬遷作史記，班固父子作漢書，一般人的觀念中便有經和史的分辨。魏晉南北朝以至唐初，私家修史的風氣大開，詩賦雜說，論著更多，棄存的書籍越來越豐富。本來根據內容把圖書分類列為七略，到了晉時又有四部的劃分。把兵書、方技、術數併入子部，詩賦歸入集部，成為經、史、子、集四部。這種分類的意義，好像是說，經是民族的大本原，史是社會文化發展的跡象，子是個人發掘的理性，集是個人自由精神的感情表現。經史高高在上，冥冥中鑄成東方文化注重通貫綜合的學術精神特色，只求互相涵攝並存，蔑視抽象的分派對立，技藝在學術上不被尊重，於是文人學士把經史纏在一起，甚至文史也弄得分拆不開。一直傳沿到清代乾隆開館重整四庫，分類仍然照舊，史部中羅列了十五類子目，而方志只有一五〇種。史籍雖然很多，後人却終不能整編歸納成一部完備而有系統的中國通史和文化史。試看民國十九年瞿兌之在方志考稿序中嘆道：「吾國人之不能認識了解吾民族性者蓋有由矣，無真史故也。史不能明全體社會活動之迹，而徒措意於一二人之殊功美行，亦猶乎吾曹今日但知環吾左右者之思想行動大抵相同，而不知距吾曹稍遠者其思想行動乃膠附於數百千年之前而少所變也。」又余紹宋也在方志考稿序三中概說：「今者國史之業，既無專司，而著作體裁亦宜畧變。必當參用通志之例，廣載各地方社會情形，而不能偏重於中央政治，乃事理之當然，亦時勢所必至，若是則有賴於方志者益多。近世以來，政治凌夷，雖屢變而不能中理合度協於人情，國事蹉跎，職是之由。」這樣看來，我國累存的史料確是不少，可惜史學研究上還待重行檢討哩！

docsriver 文川网
入驻商家 古籍书城

在文川网搜索古籍书城 获取更多电子书

唐宋以來，史籍的編纂却也演進許多，官修的演化爲編年體的皇家實錄、紀傳體的正史、有關禮法的會典、偏重地理的方志；私修的也有紀傳體的正史、別史、編年體的通鑑、以事爲綱的紀事本末、屬於典志的通考、通典專史，體裁和內容都有進步。史學上也誕生了兩位傑出人物。一位是唐代的劉知幾（六六一—七二一），他取諸家所作的史籍，闡明義例，商榷利病，遺存傳世的有史通一書，獨具評論性。另一位是章學誠（一七三八—一八〇一），曾爲和州、永清、亳州修志，又做過畢沅的幕僚，修纂湖北通志。他是重視方志，親歷其事，而又提出具體建議的第一人。這兩位皆是值得推崇的史學碩彥。

人類自從有了時間觀念，再也斬不斷過去、現在、未來的鎖鏈，這是歷史興趣的根源。有了空間觀念，又渴求地理的知識。生活演進，使文物制度日漸繁複。歷史的探討便由幾何直線擴展到橫面的伸展。中國的土地大，人口多，山川氣候不同，先前的交通遠不及近日方便，更容易形成地方特色。只憑少數人編纂的國史，顯然不能囊括各地的社會全盤現象。地方志隨時代前進，倡於明代，盛於清代，現已成爲史籍中的要角了。這便是我們要介紹方志的緣由。

方志自從明代提倡編纂，清代便昌盛起來。托庇於國學首先注重經史，再加文史素來兼顧的餘輝，早年館庫所收的方志，皆有特定的水準。其實，在政府的通令鼓勵下，各地主纂方志的，莫不兢兢業業，收集的史料，皆是可資信實的，並不限於官府的藏本。據朱士嘉統計：清代編成的地方志有四、六五五種，康熙間完成一、二八六種，乾隆間又有一、〇二四種；直隸最多，有四〇三種，四川、江西、山東、河南、陝西、浙江皆各有三百種以上。他在一九三〇年統計我國方志便有四、九一二種，一九三五年統計總數爲五、八三二種，九三、二三七卷，一九三八年又查知七三〇種，一九五八年再查知七〇〇種。這樣，總數就達到七、二六二種。比起正史來，卷帙浩繁，真不是任何人可以憑心一生精力而能全部瀏覽一遍的。但是我們原也不必去做那種迂事。祇要知道這是歷史方面還未開發的山林，可以發掘的寶藏很多。現在試依顧頡剛在中國地方志綜錄序引述的一般方志紀事要目如下：地理——沿革、疆域、面積、分野；政治——建置、職官、兵備、大事記；經濟——戶口、田賦、物產、關稅；社會——風俗、方言、寺觀、祥異；文獻——人物、藝文、金石、古蹟；便知方志內容廣泛，而且它的取材，來自檔案、函札、碑碣，是很可信實的。真正說「以校正史，則正史顯其粗疏」而已。這是說地方志在數量和內容方面也成爲史籍中的要角。

民國十九年瞿兌之出版方志考稿，賅括江蘇、河北、山東、河南、山西、遼寧、吉林、黑龍江八省的方志，一一列明了纂修年月、纂修人姓名、舊志沿革、卷數目次，並且辨體例，評得失，尤其注意特殊史料，是輔導研讀方志的文獻。此外，民二十年故宮所藏方志編目刊行，二十二年國立北平圖書館承京師圖書館和北海圖書館合併之後，藏有方志三千八百餘種，也編有目錄。

二十三年朱士嘉編中國地方志綜錄，羅列了五千多種。朱士嘉在北平所見的不過三千種，後又訪得上海涵芬樓直省志目，徐家匯天主堂藏書、金陵大學、南洋中學、中山大學諸書目，並知王綏珊藏有一千多種，又索得美國國會圖書館方志簡目、日本內閣文庫、宮內省圖書寮、日本帝國圖書館等志目，遂完成了蔚為大觀的綜錄。令人驚異的是國外的巴黎和越南的遠東圖書館，美國哈佛大學也藏有我國的方志，國內的教會校館更對方志發生興趣，這個時代的中西史學精神也就可以窺見一斑。

我國昔日的史家似乎拘束於史料的體例形式，精神已墮入治亂衰替的循環律陷阱，偏重政治史的小圈子，不敢放胆解釋人性各方面活動史實，但是今日經過科學洗禮以後，我們要弄清楚幾點：(一)憑藉文字和古物研究歷史，並不能使過去的事實完全再現，再說每件歷史事實皆有它的特殊面，能使它再現的，僅是倚靠我人的經驗和直覺。(二)科學可以捉住相同的事物，正因為我能控制它的再現，可以求出它的共相和通性或定理、定律，但是史學上就不簡單了，我們要儘量注意它的特殊面。(三)現代史學在政治、經濟、社會、宗教、藝術以至文學方面應有廣泛的研討。(四)歷史研究者須有哲學的氣質，參用科學的方法，獲取藝術的成果。(五)對史實的特殊相若不加以解釋，只能做一個史料收藏家，算不得是真正的歷史學者。

我們現在應該知道，中國歷史在傳統的史籍以外，方志是有地域性的，另外還有一種家譜是氏族性的史料。這方志與家譜，足可幫助史家分別根據人、時、地、物四個因素來研究事態的始末，展開嶄新的歷史敘述。為了適應時代需要，樹立清晰而有系統的概念，我們把選印本方志叢書的範疇，暫定為鄉、縣、府、郡、行政區的地方史，及各種叙一物一事的專志等（如瀘水志、廬山志）。

明清以來，方志成為地方官參照施政的要覽。若說依據方志便能瞭解該地的全情，未免過於誇張，所以研讀方志只能說有助於瞭解一地的過去情況，提供歷史專題研究的翔實資料，而且要從多種方志去探求同一節目，效果就高得多，現在把方志的功用，試述幾個實例如下：

- (1) 朱彝尊日下舊聞，陸心源宋史翼，顧炎武天下郡國利病書，大多係由各種方志取材。
- (2) 陳垣的元人也里可溫考，據至順鎮江志而作。
- (3) 張亮丞菲律賓實史上的李馬奔 (Limahong) 真人考，據閩粵方志而成。
- (4) 日人桑原隲藏作蒲壽庚事蹟，援引閩粵方志多種。
- (5) 日人加藤繁中國經濟史考證，何炳棣中國人口論，皆據很多方志的資料。

(6) 專從物產而言：乾隆時豐潤縣志記載屬子本為朝鮮進貢大臣隨員售來民間，但品級低劣，不為一般人喜愛，豐潤人利用竹枝、風景、花鳥畫改良後，風行一時。這是涉及朝貢而又有趣的史料。又如何柄棧曾利用方志研究中國的早熟稻種。

(7) 元李好文長安志圖，詳載如何利用水力。很多方志皆有河工、灌溉、築堤的經費、徵工等資料，可供稽考。

(8) 地方賦役的負擔，也可從方志比較輕重。

(9) 往日的水陸交通、驛站距離，也可查知考證。

(10) 鄉村市集、地方商業、對外貿易、典當、礦業，皆可在方志查考。蘇州府志有論孫春陽雜貨店的記述。高陽縣志論棉紡工業及第一次世界大戰期間的發展及各地市場情況，直敘到其後的衰落。這是工商榮衰遞變的史實。

(11) 章學誠永清縣志對縣衙組織和差役的待遇，也是今日不易找到的資料。

(12) 往昔教育制度的社學、義學、書院、學田、科舉應考生的旅費等，也可從方志查考。

(13) 風俗、節日、寺院、壇觀、碑碣、古墓，在方志中均有豐富的記載可資考證。

(14) 少數民族如苗、獠的風俗，方志記載也很可靠。

(15) 歷任地方官的姓名、科舉名錄，更是考證上的極好資料。

從這些功用看來，方志確也含有一部份地理資料。乾隆四庫全書把它列入史部十五個子目之一的地理目，便是這個原故。到此，我們也要敘一敘方志的起源。有人認為漢袁康的越絕書，晉常璩的華陽國志是方志鼻祖；但那偏重地理性的圖經更可算是方志的前身。考據起來，由隋煬帝詔令天下各郡上呈當地風俗習慣及地圖，唐代令各郡每三年呈報人口一次，宋代又令潤月的年份要編圖經上呈朝廷，皆是圖經進展的實跡。宋代的志書已增列人物藝文，但遺存的很少。元代創編一統志，明代修纂一統志，因而徵求各省志書，方志的型態漸成一格。清代方志大盛，民國繼續修纂，有些省區會急迫的限令於六個月內完成，內容自然就不免浮濫的譏評，所以刊本雖多，選讀的時候還須思量一下。本社致力於影印中國文史社會科學名著有年，此次選印的方志叢書，是完全依循前面所述的觀點，精選善本影印發行。更進一步，倘若國內外人士藏有孤本，本社願收入這部叢書，以貫徹素來發揚中國文化的精神。

中華民國五十六年六月二十五日何光謨謹識於成文出版社

光緒三十四年戊申菊月

肥城縣鄉土志

桐城鍾樹森續修

裁定

肥城

縣

知

縣

鍾

樹

森

纂修

優

廩

生

李

傳

煦

優

附

生

田

重

堯

增

生

陰

炳

煥

校閱

試

用

訓

導

尹

祚

章

今上御極之三十二年

詔罷科舉州縣立小學越時學部復以鄉土志之編通飭天下次定門類義例俾纂輯者軌循之適余捧檄蒞茲土自維疏漏百務待理恐屬辭未當無以副上意儲下用爰集邑之諸生蒐羅調查舉凡歷史政績兵事耆舊人類地理物產商業諸大端沿革興廢悉著於篇為綱八為目二十八為卷八三閱月書成將付印余維歐風東扇學術朋興一二識時之俊率驚於大而捐其細抵掌華屋動談全球及進而叩其里術之形勢人事之消長土產之豐絀愴然者比比也以此而欲周知國勢洞悉內情是猶曲表而求直影濁源而冀清流也庸有濟乎邑之學子得是編以為先導而又蒼萃泰東西諸學說研究而會通之以植立憲自治之基馴為異日遠大之用庶幾副

聖天子銳意興學之盛舉也乎桐城鍾樹森序

肥城縣鄉土志目錄

卷之一

圖考 肥城全境圖

肥城縣轄黃河圖

卷之二

歷史

卷之三

政績錄 興利

去害

聽訟

卷之四

兵事錄

附兵防

卷之五

耆舊錄

先賢名儒
名宦祠附

名臣循吏
鄉賢祠附

忠節
忠義孝弟祠附

儒林
節烈祠附
流寓附

卷之六

人類 戶口 田賦 鹽法 氏族 宗教 實業

卷之七

地理 古蹟 附金石 祠廟 坊表 橋梁 學堂 山水 道路

卷之八

物產

卷之九

商務

鄉土志卷之二

歷史

本境建置年代

漢書地理志泰山郡有肥成縣應劭所謂肥子國也昔樂正子春謂其弟子曰子適齊過肥肥有君子焉此本境見於載籍之始秦漢以還代有沿革及元至元十年始置縣城由明以迄國朝悉仍其舊惟統屬為稍異耳

未置本境以前唐虞夏商周所屬之州

堯之時禹分九州攷之地理今釋肥城北境屬青州之域南境屬徐州之域舜肇有十二州分青之東北為營州則肥固仍屬青徐二州迨夏併營於青復為九州肥之屬青徐如故也至商但言九圍九有實亦分為九州以統天下馬端臨文獻通考商故漢書地理志曰殷因於夏亡所變改迨

docsriver 文川网
入驻商家 古籍书城

在文川网搜索古籍书城 获取更多电子书

以中軍克京益

杜注在平陰南今肥城西北境

以下軍克邾

杜注在平陰西今廣里東有邾山

皆齊境也

厥後魯日寢弱

陵夷至昭定齊屢侵魯汶陽夫汶在肥境南尚被侵伐則

知未至戰國肥境之屬於魯者已漸入於齊矣及七雄並峙魯為楚滅齊

之版圖南至亢父

蘇秦曰經亢父之險

則肥在戰國屬齊又無待紛紛置

辨云

蘇秦曰經亢父之險

地在今濟甯

則肥在戰國屬齊又無待紛紛置

秦漢以降歷代所屬郡縣之名

自秦易封建為郡縣分兗青徐三州之地為齊郡而縣境屬焉漢興始置

肥城

漢書作肥成而此邱縣在秦書作肥邱山東通志

兼治肥之南境皆屬泰安

郡隸於兗州後漢無所變革章帝末以肥城省入盧而南境仍為蛇邱所

治屬濟北國隸兗州至三國時中原皆為魏地郡縣悉仍漢舊及晉武統

一天下盧縣仍屬濟北國而隸於兗州自是以後南北分裂置廢無常承

嘉之末兗州諸郡縣陷於石勒雖南宋武帝時復有其地未幾又為元魏

之末兗州諸郡縣陷於石勒雖南宋武帝時復有其地未幾又為元魏

所據孝昌三年復置肥城屬東濟北郡隸於濟州魏善地形志東平郡領

屬有富城有左印明塚按本境在魏似為肥城富城二縣所治故附記於此以備考証高齊時隸於濟州宇文氏興

肥城升而為郡隸於濟州及隋復廢郡置縣屬濟州隸兗州迨唐分天下

為十道肥城又屬魯郡隸河南道兗州武德五年終唐一代屢有廢置先

省入博城貞觀元年旋改曰乾封乾封元年復改為博城總章元年終改為乾封神龍元年歷

五代皆為乾封屬兗州宋初因之至宣和九年始分乾封以東置奉符縣

即今泰安縣分乾封以西益入平陰縣屬東平郡鄆州隸京東路蓋於今之平

陰縣合而為一也金仍宋舊改屬東平府隸山東西路沿及元世祖至元

十年乃分平陰地為置本境之始屬濟寧路隸山東東西道前明改屬濟

南府隸山東布政使司至國朝雍正十二年改屬泰安州十三年又升

州為府而肥城縣境悉仍元代初置之方域分為四鄉三十三社攷疆界

者所不可不周知也

鄉土志卷之三

政績錄

興利

元

抹漢即趙珪至元十年監肥城創立縣治用奠民居賑饑荒興學校甚有
惠政先是民輸賦於府往來數百里道經鹽河值夏月霖潦民多病涉乃
立團併庫於縣以便民尤喜延攬賢士折節寒素當時有平原君之稱焉
去後民立遺愛碑以頌其德祀名宦祠

明

邱思濟洪武二年為邑令建置學宮壇廟用民力而不勞以清謹稱陞陝
西參議

鄭維邦福建閩縣人嘉靖間以舉人為邑令平賦紓困禦災除惡養老興

學民咸德之中丞李邦珍為之撰去思碑焉

馬經綸字主一直隸通州人萬厯間以進士為邑令有文名所造就士甚多邑舊係磚城且圯經綸為易以石至今賴之祀名宦祠

王惟精陝西朝城人天啟間以舉人為邑令愛民如子尤崇學校延邑生童恒自課之貧不能自存者每給以薪米多方培植兼精書畫今有收藏之者

李衡聊城人以歲貢為邑教諭因材示教多所成就無嗣年八十一卒於官門人葬於城東歲祀之越二百年諸生尹相湯捐田三十畝為祭田尤稱好義云

張濂南直人為邑教諭課士有方迎養雙親以孝聞後附籍於邑二子謙謹皆登科第濂以謹贈左布政使

國朝

尹 任直隸棗強縣人康熙七年以進士為邑令省刑薄歛節用愛人葺學宮重儒士有古良吏風

李振淮雲南人乾隆三十八年以舉人署邑令冲和淡泊守正不阿開誠布公人不敢欺故以持身禮以待士慈以撫民在肥數月及其去也父老攀轅卧轍擁不得行至留其冠履高懸城南門邑人敬禮之

盧聖存廣東東莞縣人乾隆十一年以進士為邑令不挈妻孥七十里外孑然一身尚儉廉不受苞苴慈祥愛民尤喜進文士立書院延師訓課有古儒吏風

張運長道光時以舉人為邑訓導性豪爽尚義邑舊無考棚逢縣試皆於鸞翔書院搭蓋蘆棚士子自備几座人苦其不便甫履任即集邑之紳衿耆舊議立號舍先捐廉以為之倡親自督工不辭勞瘁數月而成後雖拓而廣之實皆其創始之力也

吳樹聲雲南保山縣人咸豐三年以舉人署邑令慈惠愛民時粵寇踞江甯甫下車見縣城坍塌即倡捐修築親督工於烈日之中工甫就而去任越六年皖賊至鄰縣相繼淪沒肥以城完賊至不得入引去所全活無算民至今感之祀名宦祠

張元興字瀛賓膠州人道光間以舉人為邑訓導品學兼優履任即以月課為急務受業者恒十餘人時勉人以孝友戒人以爭訟逢鄉試年立會於學署講論至夜達旦不倦也諸生有饋遺堅却不受任滿告歸諸生具稟於縣留之李邑侯再三敦勸不得乃作歸田錄諸生製屏送之楊廷俊字菊仙江蘇金匱縣人咸豐間以進士為邑令政尚寬宏尤愛士每月課必自擬數篇以為法程刊鸞翔書院課藝遠近風行時粵賊踞為官屯去邑百餘里兵差絡繹出差募勇皆捐廉舉債不以累民至今士民思之祀名宦祠

邵承照字香聽順天大興縣人咸豐五年以舉人署邑令崇尚勤儉廉幹
仁明業無留牘時樵匪未平軍書旁午承照籌防禦撫流亡邑境賴以
保全去任後主講鸞翔書院所造就士甚多又捐廉俸置地百畝以作
鸞翔書院常年經費至今士民思之如甘棠遺愛云

陳恩畬字震青湖北孝感縣人光緒二十八年以舉人署邑令廉介端方
政簡刑清尤愛士延諸生之秀者捐廉俸厚給膏火政暇輒親加訓迪
督課如塾師所成就士甚多蒞任一年風氣為之一變至今士民尤稱
頌不置

去害

全

劉 索字彥高燕城人為邑令時邑省入平陰縣有詐名貢獻者往來侵
漁百姓苦之索燭其姦繩以法蒞任三載流民復業者數千家去任後

李之紹為之撰遺愛頌焉

明

張守和河南澠池縣人宏治間以舉人為邑令性嚴毅人未嘗見喜色鋤強植弱令行禁止盜賊屏跡

劉贊直隸宣城縣人正德間為邑令邑有巨惡為民害贊至置諸法由是豪強斂迹

萬鵬程直隸順義人嘉靖間以舉人為邑令甫下車即定兩稅寬馬銀以蘇民困繼乃理囂訟禁蒞博省晏會興學校民畏而懷之去後為立生祠都憲李邦珍為之撰生祠記焉

國朝

牛思凝字方巖直隸靜海縣人乾隆十一年以進士為邑令明敏善斷以整厲風俗為務除暴安良吏民畏懼尤善鍾王書至今存者皆珍重之

顏懋价字介子曲阜縣人本復聖裔乾隆間以拔貢為邑教諭風流爾雅冠絕當時善飲酒能詩工書邃於理學作喪葬正俗說以止流弊真有功於名教者

楊績時河南武安縣人乾隆十五年以進士為邑令執法嚴峻歲大饑搶竊時聞相戒不敢入縣境民皆安堵更捐廉俸勸邑中富戶施米數千石設粥廠以飼貧窮賴以存活者甚衆恩威並用吏民悅服

李翼清字念茲江蘇武進縣人咸豐間以監生為邑令風裁嚴峻明敏善斷決獄如神剔弊釐奸吏民肅然不敢犯盜賊斂迹時有夜不閉戶之稱尤興學愛士嘗倡捐修鸞翔書院三次蒞肥七年善政不勝枚舉至今父老猶樂道其軼事稱為李青天云

金猷大字升卿浙江秀水縣人光緒二十三年以軍功為邑令勤政愛民尤嚴捕務嘗午夜出城數十里私行查訪盜賊斂迹四民樂業旋因事

去任士民相率請於大府涕泣留之不得

聽訟

明

魏 謚河南汝甯衛人正德間以舉人為邑令善折獄時有能吏之稱

國朝

徐益哲字畫屏江南徐州人順治二十八年以舉人為邑令人頌廉明為百餘年邑令之最

裴廷桂河南人嘉慶七年以舉人為邑令廉敏有才人不敢干以私勤於公事不留獄無屈冤燭姦若神恒終夜不寢私行查訪盜賊避迹吏民無敢為非者尤重學校時文昌閣奎星樓將圯慨然曰令雖五日京兆不得謂非己任此文脈所關也遂捐三十金為多士倡相與修葺之

全熙柳江蘇嘉定縣人光緒十五年以監生署邑令廉幹仁明吏畏民懷

尋以調遷去任士民涕泣送之

附職官

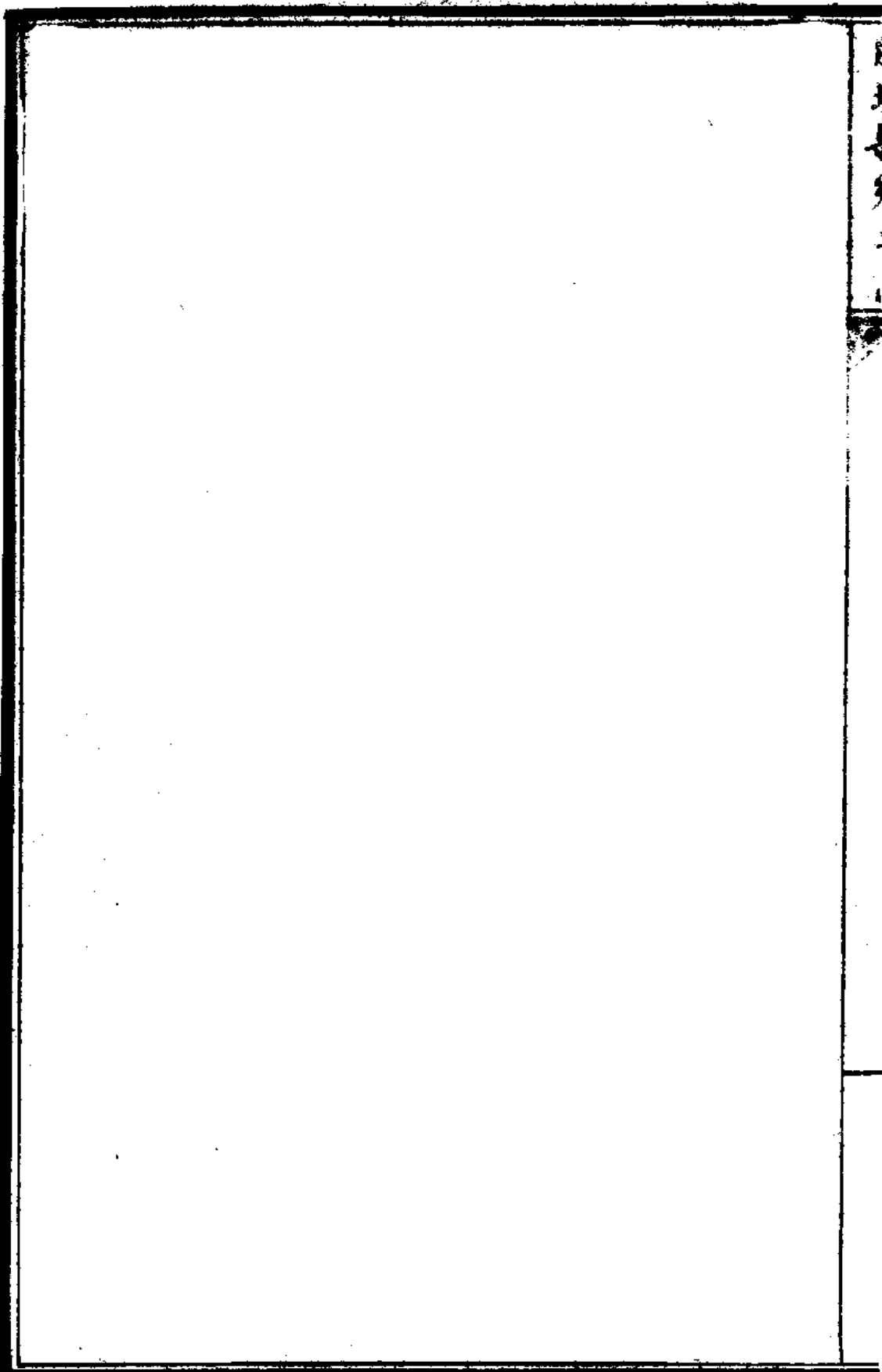
自元立縣以後設知縣一員達魯花赤管民官一員教諭一員縣尉一員
主簿一員

明

知縣一員縣丞一員崇禎二年裁教諭一員訓導一員主簿一員崇禎十年裁典史
一員

國朝

知縣一員教諭一員光緒三十年裁訓導一員典史一員千總一員局委副巡
官一員巡弁一員



docsriver 文川网
入驻商家 古籍书城

在文川网搜索古籍书城 获取更多电子书

鄉土志卷之四

兵事錄

周僖王元年夏六月齊人滅遂使人戍之五年夏遂之餘民飲戍者酒醉

而殺之齊人殲焉按遂在肥南境注見前見春秋傳

周定王十九年秋叔孫僑如帥師圍棘按棘肥城地注見前見春秋

周靈王十七年魯率諸侯伐齊齊侯禦諸平陰塹防門而守之廣里夙沙

衛曰不能戰莫如守險弗聽諸侯之士門焉齊人多死齊侯登巫山在縣西北

七十五里亦以望晉師晉人使司馬斥山澤之險雖所不至必旃而疏陳

之齊侯見之畏其衆也乃脫歸夜遁諸侯之師入平陰從齊師克京茲克

峙闔廬弗克按平陰防門廣里京茲峙傳肥城縣地注見前見左傳

周敬王十八年魯陽虎取寶玉大弓入於謹陽關以叛謹按御批

山東泰安府肥城縣見春秋傳

周顯王元年趙侵齊至長城齊伐魏取觀趙歸我長城縣北二十里有長城
齊有長城見史記六國年表
巨防是也

漢王莽末肥城人劉詡與東平人爰曾起兵盧城頭曾自稱都從事詡稱
校三老寇掠河濟間衆至二十餘萬更始立拜曾為東萊太守詡濟南太
守是歲曾為其下所殺衆推詡為主更始封為助國侯令罷兵歸郡 見
後漢書任光傳

後漢光武皇帝建武四年春前將軍王梁擊肥城拔之 見後漢書王梁
傳

魏獻文帝時劉彧內附而彧東平太守中纂屯無鹽并州刺史房崇吉屯
升城皇興初加慕容白曜使持節都督中軍事屯於礪碭纂回攻升城肥
城戍主聞軍至棄城走獲粟三十萬斛按劉彧宋明帝也 見魏史慕容
白曜傳