

doc
入駐商家
在文川網搜索古籍書城 發現更多好書

中國方志叢書·華北地方·第十號

據

明·任弘烈編輯

民國二十五年鉛本

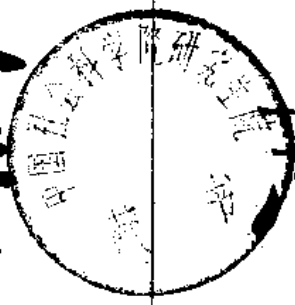
影印

山東省

泰安州志

(全)

成文出版社印行



10107793

中華民國五十七年三月壹一版

泰安州志

定價：新台幣一六〇元正

發行人：黃 成 助

出版者：成 文 出 版 社

臺北郵政信箱二二六〇五號
電話：九二二〇一〇號

印刷者：正 大 印 製 廠

三 重 市 長 生 街 二 號 之 一



內政部登記證內版臺業字第一一四七號

中國方志叢書導言

論方志在史籍中的地位及功用

論我國史籍的源流，要以尚書和春秋最古。章學誠（一七三八—一八〇一）有六經皆史的說法，認為古人未嘗離事而言理，六經皆是先王的政典。龔自珍（一七九二—一八四一）認為六經是周史的宗子。易經是卜筮的史，書經是記言的史，春秋是記事的史。國風是史官採自民間的詩而要付之司樂的，雅頌是史官採自士大夫的，禮記是一代的律令，皆歸史官守藏。這樣看來，都是與史有緣的。參證後來把會典、通典、通考各種專記律令文獻的著作，也列入史籍，適足說明我們要研究社會全面文化的時候，自然會擴大史料的徵集範圍。否則，只能局限在政治史的小圈子裡。無論如何，依今日圖書分類愈趨精密的眼光來看，尚書和春秋，總該是上古的珍貴史籍。

自從漢代司馬遷作史記，班固父子作漢書，一般人的觀念中便有經和史的分辨。魏晉南北朝以至唐初，私家修史的風氣大開，詩賦雜說，論著更多，彙存的書籍越來越豐富。本來根據內容把圖書分類列為七略，到了晉時又有四部的劃分。把兵書、方技、術數併入子部，詩賦歸入集部，成為經、史、子、集四部。這種分類的意義，好像是說，經是民族的大本原，史是社會文化發展的跡象，子是個人發掘的理性，集是個人自由精神的感情表現。經史高高在上，冥冥中鑄成東方文化注重通貫綜合的學術精神特色，只求互相涵攝並存，蔑視抽象的分派對立，技藝在學術上不被尊重，於是文人學士把經史纏在一起，甚至文史也弄得分拆不開。一直傳沿到清代乾隆開館重整四庫，分類仍然照舊，史部中羅列了十五類子目，而方志只有一五〇種。史籍雖然很多，後人却終不能整編歸納成一部完備而有系統的中國通史和文化史。試看民國十九年瞿兌之在方志考稿序中嘆道：「吾國人之不能認識了解吾民族性者蓋有由矣，無真史故也。史不能明全體社會活動之迹，而徒措意於一二人之殊功美行，亦猶乎吾曹今日但知環吾左右者之思想行動大抵相同，而不知距吾曹稍遠者其思想行動乃膠附於數百千年之前而少所變也。」又余紹宋也在方志考稿序三中慨說：「今者國史之業，既無專司，而著作體裁亦宜畧變。必當參用通志之例，廣載各地方社會情形，而不能偏重於中央政治，乃事理之當然，亦時勢所必至，若是則有賴於方志者益多。近世以來，政治凌夷，雖屢變而不能中理合度協於人情，國事唯艱，職是之由。」這樣看來，我國累存的史料確是不少，可惜史學研究上還待重行檢討哩！

docsriver 文川网
入驻商家 古籍书城

在文川网搜索古籍书城 获取更多电子书

唐宋以來，史籍的編纂却也演進許多，官修的演化爲編年體的皇家實錄、紀傳體的正史、有關禮法的會典、偏重地理的方志；私修的也有紀傳體的正史、別史、編年體的通鑑、以事爲綱的紀事本末、屬於典志的通考、通典專史，體裁和內容都有進步。史學上也誕生了兩位傑出人物。一位是唐代的劉知幾（六六一—七二二），他取諸家所作的史籍，闡明義例，商榷利弊，遺存傳世的有史通一書，獨具評論性。另一位是章學誠（一七三三—一八〇二），曾爲和州、永清、亳州修志，又做過畢沅的幕僚，修纂湖北通志。他是重視方志，親歷其事，而又提出具體建議的第一人。這兩位皆是值得推崇的史學碩彥。

人類自從有了時間觀念，再也斬不斷過去、現在、未來的鎖鏈，這是歷史興趣的根源。有了空間觀念，又渴求地理的知識。生活演進，使文物制度日漸繁複。歷史的探討便由幾何直線擴展到橫面的伸展。中國的土地大，人口多，山川氣候不同，先前的交通遠不及近日方便，更容易形成地方特色。只憑少數人編纂的國史，顯然不能囊括各地的社會全盤現象。地方志隨時代前進，倡於明代，盛於清代，現已成爲史籍中的要角了。這便是我們要介紹方志的緣由。

方志自從明代提倡編纂，清代便昌盛起來。托庇於國學首先注重經史，再加文史素來兼顧的餘輝，早年館庫所收的方志，皆有特定的水準。其實，在政府的通令鼓勵下，各地主纂方志的，莫不兢兢業業，收集的史料，皆是可資信實的，並不限於官府的藏本。據朱士嘉統計：清代編成的地方志有四、六五五種，康熙間完成一、二八六種，乾隆間又有一、〇二四種；直隸最多，有四〇三種，四川、江西、山東、河南、陝西、浙江皆各有三百種以上。他在一九三〇年統計我國方志便有四、九一二種，一九三五年統計總數爲五、八三二種，九三、二三七卷，一九三八年又查知七三〇種，一九五八年再查知七〇〇種。這樣，總數就達到七、二六二種。比起正史來，卷帙浩繁，真不是任何人可以憑他一生精力而能全部瀏覽一遍的。但是我們原也不必去做那種迂事。祇要知道這是歷史方面還未開發的山林，可以發掘的寶藏很多。現在試依顧頡剛在中國地方志綜錄序引述的一般方志紀事要目如下：地理——沿革、疆域、面積、分野；政治——建置、職官、兵備、大事記；經濟——戶口、田賦、物產、關稅；社會——風俗、方言、寺觀、祥異；文獻——人物、藝文、金石、古蹟；便知方志內容廣泛，而且它的取材，來自檔案、函札、碑碣，是很可信實的。真正說「以校正史，則正史顯其粗疏」而已。這是說地方志在數量和內容方面也成爲史籍中的要角。

民國十九年瞿兌之出版方志考稿，該括江蘇、河北、山東、河南、山西、遼寧、吉林、黑龍江八省的方志，一一列明了纂修年月、纂修人姓名、舊志沿革、卷數目次，並且辨體例，評得失，尤其注意特殊史料，是輔導研讀方志的文獻。此外，民二十年故宮所藏方志編目刊行，二十二年國立北平圖書館承京師圖書館和北海圖書館合併之後，藏有方志三千八百餘種，也編有目錄。

二十三年朱士嘉編中國地方志綜錄，羅列了五千多種。朱士嘉在北平所見的不過三千種，後又訪得上海涵芬樓直省志目，徐家匯天主堂藏書、金陵大學、南洋中學、中山大學諸書目，並知王綬珊藏有一千多種，又索得美國國會圖書館方志簡目、日本內閣文庫、宮內省圖書寮、日本帝國圖書館等志目，遂完成了蔚為大觀的綜錄。令人驚異的是國外的巴黎和越南的遠東圖書館，美國哈佛大學也藏有我國的方志，國內的教會校館更對方志發生興趣，這個時代的中西史學精神也就可以窺見一斑。

我國昔日的史家似乎拘束於史料的體例形式，精神已墮入淪亂衰替的環循律陷坑，偏重政治史的小圈子，不敢放胆解釋人性各方面活動史實，但是今日經過科學洗禮以後，我們要弄清楚幾點：(一)憑藉文字和古物研究歷史，並不能使過去的事實完全再現，再說每件歷史事實皆有它的特殊面，能使它再現的，僅是倚靠我人的經驗和直覺。(二)科學可以捉住相同的事物，正因為我人能控制它的再現，可以求出它的共相和通性或定理、定律，但是史學上就不簡單了，我們要儘量注意它的特殊面。(三)現代史學在政治、經濟、社會、宗教、藝術以至文學方面應有廣泛的研討。(四)歷史研究者須有哲學的氣質，參用科學的方法，獲取藝術的成果。(五)對史實的特殊相若不加以解釋，只能做一個史料收藏家，算不得是真正的歷史學者。

我們現在應該知道，中國歷史在傳統的史籍以外，方志是有地域性的，另外還有一種家譜是氏族性的史料。這方志與家譜，足可幫助史家分別根據人、時、地、物四個因素來研究事態的始末，展開嶄新的歷史敘述。為了適應時代需要，樹立清晰而有系統的概念，我們把選印本方志叢書的範疇，暫定為鄉、縣、府、郡、行政區的地方史，及各種敘一物一事的專志等（如瀘水志、廬山志）。

明清以來，方志成為地方官參照施政的要覽。若說依據方志便能瞭解該地的全情，未免過於誇張，所以研讀方志只能說有助於瞭解一地的過去情況，提供歷史專題研究的翔實資料，而且要從多種方志去探求同一節目，效果就高得多，現在把方志的功用，試述幾個實例如下：

- (1) 朱彝尊日下舊聞，陸心源宋史翼，顧炎武天下郡國利病書，大多係由各種方志取材。
- (2) 陳垣的元人也里可溫考，據至順鎮江志而作。
- (3) 張亮丞菲律賓史上的李馬奔 (Limahong) 真人考，據閩粵方志而成。
- (4) 日人桑原隲藏作蒲壽庚事蹟，援引閩粵方志多種。
- (5) 日人加藤繁中國經濟史考證，何炳棣中國人口論，皆據很多方志的資料。

(6) 專從物產而言：乾隆時豐潤縣志記載扇子本為朝鮮進貢大臣隨員售來民間，但品級低劣，不為一般人喜愛，豐潤人利用竹枝、風景、花鳥畫改良後，風行一時。這是涉及朝貢而又有趣的史料。又如何炳棣曾利用方志研究中國的早熟稻種。

(7) 元李好文長安志圖，詳載如何利用水力。很多方志皆有河工、灌溉、築堤的經費、徵工等資料，可供稽考。

(8) 地方賦役的負擔，也可從方志比較輕重。

(9) 往目的水陸交通、驛站距離，也可查知考證。

(10) 鄉村市集、地方商業、對外貿易、典當、礦業，皆可在方志查考。蘇州府志有論孫春陽雜貨店的記述。高陽縣志論棉紡工業及第一次世界大戰期間的發展及各地市場情況，直敘到其後的衰落。這是工商榮衰遞變的史實。

(11) 章學誠永清縣志對縣衙組織和差役的待遇，也是今日不易找到的資料。

(12) 往昔教育制度的社學、義學、書院、學田、科舉應考生的旅費等，也可從方志查考。

(13) 風俗、節日、寺院、壇觀、碑碣、古墓，在方志中均有豐富的記載可資考證。

(14) 少數民族如苗、獠的風俗，方志記載也很可靠。

(15) 歷任地方官的姓名、科舉名錄，更是考證上的極好資料。

從這些功用看來，方志確也含有一部份地理資料。乾隆四庫全書把它列入史部十五個子目之一的地理目，便是這個原故。到此，我們也要敘一敘方志的起源。有人認為漢袁康的越絕書，晉常璩的華陽國志是方志鼻祖；但那偏重地理性的圖經更可算是方志的前身。考據起來，由隋煬帝詔令天下各郡上呈當地風俗習慣及地圖，唐代令各郡每三年呈報人口一次，宋代又令潤月的年份要編圖經上呈朝廷，皆是圖經進展的實跡。宋代的志書已增列人物藝文，但遺存的很少。元代創編一統志，明代修纂一統志，因而徵求各省志書，方志的型態漸成一格。清代方志大盛，民國繼續修纂，有些省區曾急迫的限令於六個月內完成，內容自然就不免浮濫的譏評，所以刊本雖多，選讀的時候還須思量一下。本社致力於影印中國文史社會科學名著有年，此次選印的方志叢書，是完全依循前面所述的觀點，精選善本影印發行。更進一步，倘若國內外人士藏有孤本，本社願收入這部叢書，以貫徹素來發揚中國文化的精神。

新修秦安州志序

昔周官大司徒掌天下土地之圖其要主於知九州地域廣輪之數與辨五地之物然不始於周官也神禹之於山於海率有經焉自漢而下則有風土人物之志先賢者舊之傳摭拾一方蓋以範風俗存典型不止於侈山川之勝土物之饒已也世既歛其典則而復便其簡要於是乎郡縣之志日盛月新幾充棟矣若吾魯之秦岱其神則七十二君之所有事其形勝則參雲造天南觀越西望秦不假目謀其遺跡則秦松漢栢金床玉几薄海內外所外注以故子墨客卿之徒標奇采異有秦山志有岱史而復有蒐玉之集乃州志顧獨闕焉如是者於覽盛紀游得矣非所以載政跡備故實彰往訓來納民於軌物者也余每欲稽之載籍詢之老成以竟斯志束於職事未遑綜輯迺者州守任侯辱蒞茲土政成民和鳴琴多暇慨然嘆曰夫是蕞爾一隅莫於嶽麓古所稱時邁肆覲之地且一方文獻是信是徵闕而不書誰執其咎爰始考述勒爲一志事竣謀叙於余余惟志成而有感於創始之難也是非紕繆則起而議其偏人品混淆則起而非其識記載乖訛則

起而病其陋夫非人心之刻於創也始於一人而欲以厭衆心成於一時而令千百世之下考其世傳而衷其義例其事豈易易哉矧吾州以岱嶽故奔走四方冠蓋車書輻輳靡間志一出而域內人士爭願得寓目焉其雖黃月日寧可勝道非與夫遐陬僻邑之書不盡傳於世者等也且又有進於是者今之時事浸非昔矣藉令長民者而無李固之恩信韓韶之賑恤何以稱循良爲茲志重生茲土者而清操不如羊續勳志不如胡毋輔之亦何以繼先達昭後嗣爲州乘光乎然則侯之創爲斯志也甯詎修故事資覽觀而已夫亦以示勸懲之義興紹述之思範俗維風將於是

在侯其大有造於此邦者哉抑漢人稱天下之安若泰山而四維之我

國家以泰安名州不爲無意維是赫赫巨靈實長羣嶽泰安則四嶽之神舉安五嶽奠安斯海內無弗安者顧名思義所爲協和神人以綏四國者且當自吾州始而斯志之作又豈區區一方文獻所繫爾也余故爲論次如此若夫雄奇峻絕之觀瓌璋鉅靈之彩海內業侈言之要足使山靈生色而未足爲民社增重魯邦所瞻或者更有在焉後之君子尙考鏡於是編可也

賜進士第光祿大夫柱國少保兼太子太保刑部尚書前總督宣大山西軍務兼理糧餉太子太保
兵部尚書兼都察院左副都御史蕭大亨謹識

刻泰安州志叙

志者古史之遺也周禮小史外史掌邦國四方之志至於列國亦各有史叢爾彈丸不乏圖籍秦
罷侯置守史無專職秉筆紀載實在掌故亦惟守土者加意摛撫尊信而有徵故足術耳我郡名
山形勝甲於天下畫地置郡延袤數百里豈不當古之侯國而文獻無徵方冊不傳良足惜已往
郡侯蒞事茲土者不知閱幾何人其明知而無暇者什九明知而故諉者什一蓋簿書鞅掌手不
停披目不及瞬冠蓋輪蹄之塵望之如織倚俟爲東道主其民喜私耗而憚公賦歲常不及額什
之二三往往殫竭伎倆不足辦此曷暇分其神於採蒐也而自諉者輒曰岱有史業爲成書無庸
更置喙我且遷延宦成計時待擢視郡如遷廬耳奚暇精編纂之爲以故自古及今作者寥寥
昔跽伏衡茅登高懷古攷汝陽之墟覽明堂之址弔孫石之蹤訪六逸之蹟緬惟千古感慨係之

竊欲考核故實勒成一家獨恨千秋不朽同志者稀且以掣肘公車之業此亦無暇爾居無何今賢侯上黨任公褰帷入郡百廢俱興徭賦清狴讞以培元氣也食不再葢衣必三澣循行不盛騶從以風樸也義倉設而儲於不涸塾師置而戶成可封以富而教之也三年有成化行俗美廼於公務之暇博訪古蹟旁訊宿儒疆域山川風土名物搜羅數百載之前而類析條分成若干卷千秋事蹟蔚乎在目居然古史之遺矣今而後憑軾結駟而遊者入其境披圖籍鏡千古曰美哉郁郁乎文獻之區也剖符結綬而至者入其境按故實覈典章曰猗歟著作之林前事不忘後事之師也嗟夫時有古今名無磨滅百世而上百世而下升沉宦海不知幾更乃景爍不泯惟我侯與此書俱永矣不佞分屬受塵忻際盛舉因載筆記其事且以詔來禮云

皆

萬曆癸卯菊月翰林院庶吉士治生宋燾頓首拜書

增補泰安州志序

今天下永清大定化行俗美史不勝書

聖天子行將簡班馬直東觀作大一統志以詔萬世何區區郡邑爲也雖然天下者郡邑之積也郡邑之風化無聞則朝廷之盛美不彰粵稽成周列國各有紀載秦罷侯置守今之郡邑志卽古之列國史也尼父刪詩而十五國風載雅頌之先魯之春秋亦因事屬詞厥后代有稗官皆以徵實傳信免棄世文獻不足之嘆是以自有泰安以來若岱史若輯瑞集若蒐玉集暨泰山紀事諸書層見疊出而州志尤爲史氏之要典按是刻成於故明萬歷三十年郡守任弘烈歷天啟崇禎及大清受命

世祖鼎造

皇上龍飛屈指七十餘歲嗚呼運會日新事物盡然矧茲岳方萬物資生物理之盛衰人文之興替寧無月異歲不同者故夫治方冊勒政績範習俗示典刑酌義例寓褒貶洵孔亟焉會逢刺史鄒公慈和德化簡練才猷其功名在竹帛不具道於委蛇退食之際殫心探討作此志垂爲名山大

業按原本六門爲綱綱各有目取七十年來之逸事旁搜遐采互考訂凡有可據者條分類析各附其綱目之后隨篇增輯卽舊而爲新開來以嗣往要在據事直書以紀述爲勸戒有庠生朱衣點者故清真教也獨能振拔流俗悅周孔之道沉酣經史亦樂從而參訂之從來全史以列史爲據逸史爲正史先資茲焉告成蓋欲藉省方觀風之

廷獻廣

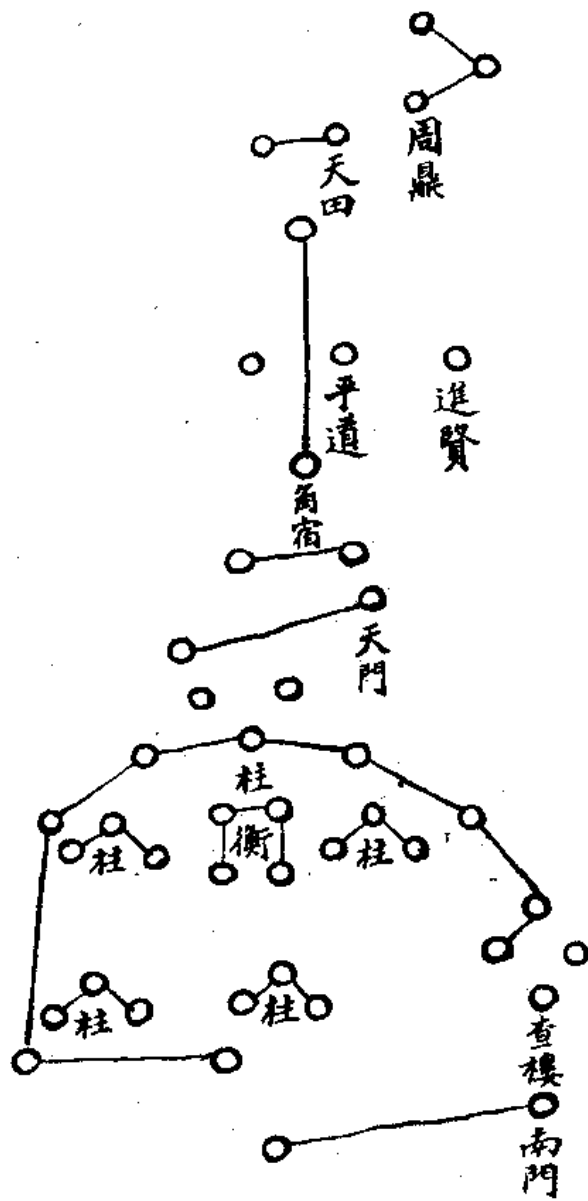
□朝著作不至掛漏而億萬世仰全史之盛則公之立言直與德功並不朽云

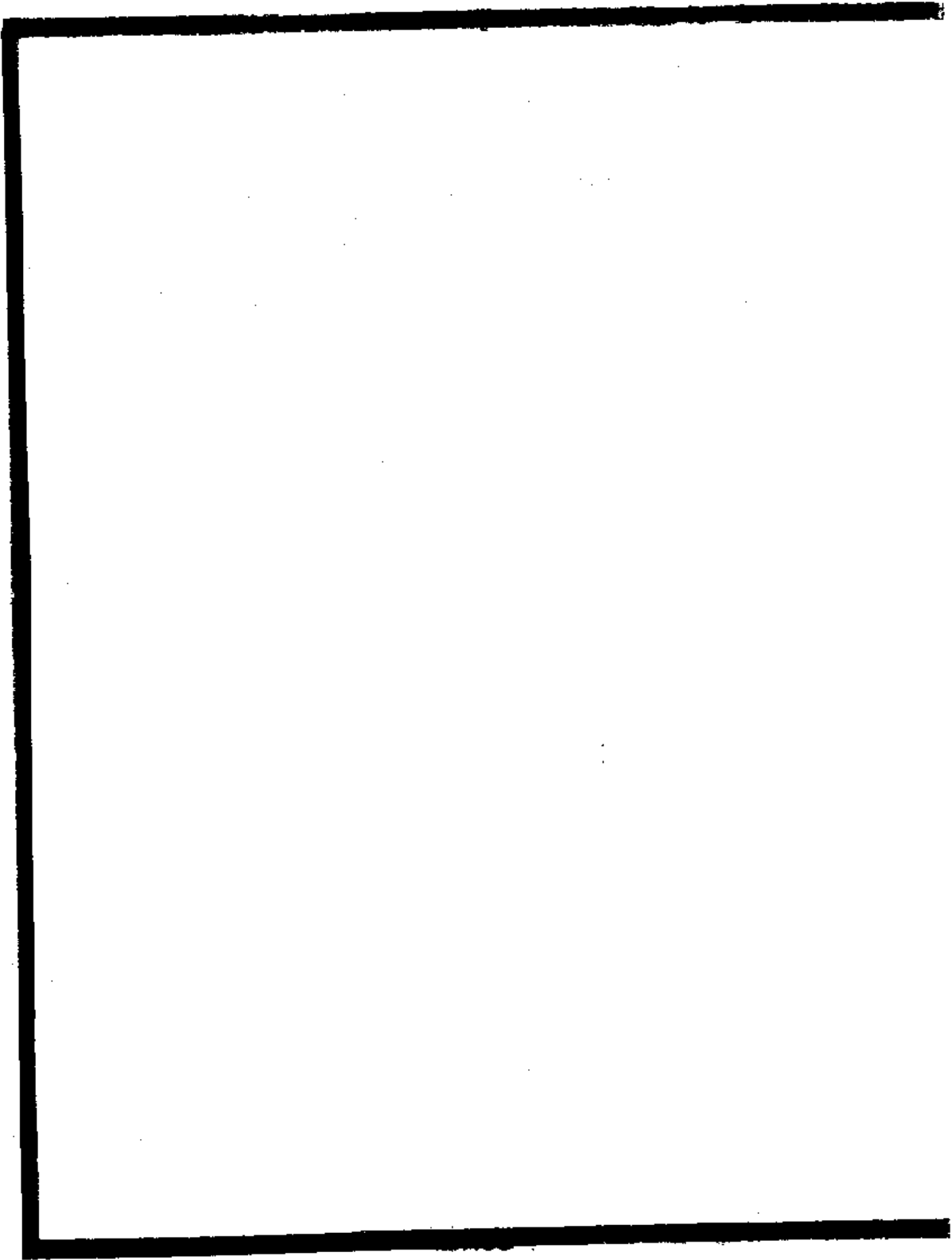
皆

康熙庚戌黃鍾月望

賜進士第通奉大夫

欽命總督倉場戶部右侍郎加一級郡人王度識





泰安州志目錄

卷之一 輿地志

星野

沿革 附里社

山川 附泉源

疆域

城池

風俗

遺蹟

物產

災祥

卷之二 建置志

田賦志

秩官志

公署

壇壝

廟學

祠宇

舖舍

鋪店

戶口

田畝 附學田

賦役 附馬政

香稅

官僚

宦績

卷之三 人物志

鄉賢

科第

歲貢

恩貢

官監

例監

貤封

任廕

孝義

節烈

卷之四 藝文志 附州志後序

唐玄宗序銘

宋真宗答謝天書述二聖功德序銘

李斯篆刻始皇二世頌德文

尙書薛瑄重修東嶽廟記略

昭磨李欽修東嶽廟記略

運同查志隆表章韓范歐陽諸名賢遺蹟議

docsriver 文川网
入驻商家 古籍书城

在文川网搜索古籍书城 获取更多电子书

提學鄒善撰儒學關路建坊記

金學士黨懷英魯兩先生祠記

李汝桂重修城隍廟記

知州任弘烈撰泰安州儒學尊經閣記

知州任弘烈撰泰安州勦建義倉記

初建社學記

侍郎鄧庠記泰安守高公去思碑

教諭李汝桂記泰安守袁公去思碑

彘史趙弘文撰侯公崇祀名宦序

少司農王度撰侯公從祀名宦錄序

少司農郡人王度撰偽官據城記

少司農郡人王度撰歷年守城記

知州戴經岱郡八景詩

知州林杭學岱郡八景詩次戴刺史原韻

署州事同知張肇昌步戴刺史八景韻

知州石鍵撰岱頂重修孔廟碑記

日講官林之濬題捨身崖墻記

署州事同知張奇逢築墻禁止捨身記

泰安州志目錄終

泰安州志卷之一

明知泰安州事上黨任弘烈編輯

一州志謹依

大清一統志式遵 制也餘并參考羣書或泰山志岱史略加損益

一州治沿革不常諸秩官人物止據足徵者錄之

一公署舊跡雖廢必書

一祠宇凡 勅創及在州志者錄之餘皆略泰山香火繁盛已見山志岱史者不錄

一戶口止就近年冊籍錄之 國初及歷年無考姑闕以俟再叙

一物產止載有益民用者纖細之物不敢濫書

一秩官有功德表著者簡人名宦見任者未載

一人物卓異者載之鄉賢不論顯晦必行重鄉評者書之其節孝未及

旌表與詳允者亦然

一詩文載在岱史頗詳茲不備錄姑探其有關州志者略載一二

一釐爲六門爲綱每綱首有小叙以表作志之由綱內有目各條下間附臆說凡以資政理垂觀省而已

同知維楊崔瑞川

州判官樵李許茂祺校閱

吏自密雲胡允孝

訓導朝城段廷選

單邑孫于藩

蓬萊徐湖編次

暉博郡人張經濟

恩貢生呂應用

庠生陳大有

李偉

張毓秀

安 烜同編

緒編執事署學正姜玉英參閱

同知張肇昌彙輯

吏目陳五典校梓

庠生朱衣點同校

泰安州志卷之一

明知泰安州事上黨任弘烈編輯

輿地志

叙曰先王體國經野莫大乎輿地周禮職方氏掌之泰安在岱下蓋以嶽重云帝王狩禪聖賢過化古稱望地中雖沿革靡常而民風物產班班足考是可無紀乎先星野謂其上應天象也天之降災祥也必見於地故併繫焉作輿地志

星野

魏太史令陳卓曰泰山入角六度晉天文志曰泰山入十二度唐天文志曰降婁玄枵其神主於岱宗歲星位焉宋天文志曰泰山入角十二度馬端臨象緯考州郡纏次并同

按自保章氏失職久遠郡國廢置代遷譚星野者或以泰山主心房氏或主婁胃或主虛危然考信於往古天文角亢之分野主兗泰山固隸兗也主角何疑

沿革

州在周春秋時為魯地後屬齊為博邑秦為奉高博二縣屬齊郡漢為奉高博二縣屬泰山郡東漢

晉因之南北朝劉宋因之元魏改博為博平與奉高仍屬泰山郡隋開皇六年改奉高曰岱山十

六年改博平曰汶陽尋改曰博城大業仍以岱山屬魯郡唐武德五年於縣置東秦州貞觀元年

州廢省梁父羸肥城岱西四縣入博城乾封元年更名乾封總章元年又曰博城神龍元年復曰

乾封屬兗州魯郡宋開寶五年移乾封於岱岳鎮即今治城南大中祥符元年改曰奉符屬夔慶

金初為泰安軍大定二十三年陞為州領奉符萊蕪新泰三縣元屬東平路正元五年析隸省部

領縣四視金增長清

皇明洪武元年省奉符入州割長清與州并隸濟南府

編里九十有七東隅保西隅保北隅保南隅保西南保羊樓保封巒保已上附郭禹村保萬疇保沈村保於城保中

村保良甫保房村保柳里保薛莊保已上在州東南先賢鄉汶河保東蘇保南送保巒任保粥店保西遙保西牛保武莊保侯村保已上在州西南汶河鄉梁莊保白塔保石來保南望保羊舍保西望保古城保山羊保力里保已上在州東南紫源大吳

保舊縣保山口保北仇保東于保南留保西諸保北望保顏張保已下在州南云亭鄉清泉保延東保下村保趙莊保謝村保南村保新興保牛山保栗林保已上在州東石泉鄉淳于保官莊保埠上保言謝保香城保張侯保東向保西于保上望保已

上在州西南安牛鄉東史保下張保柳林保崔村保西徐保磚舍保汶河保王史保過村保已上在州西南遂河鄉田村保黃前保故縣保北送深苗莊保榮城保祝陽保宮里保西界保已上在州東南堯山鄉杜村保濟河保河濁保新村保兩仇保雙村保汶西保魚池保孝門保已上在州西南聖城鄉靜封保晒峪保山陰保張留保新店保石碑保曲溝保西張保田莊保已上在州東石碑鄉

按有人有土振古如茲第分隸時殊名稱亦異或成郡軍或附列邑盛衰沿革豈一朝夕故哉君子不易民而化是在善治加意焉

山川 泉源附

泰山 有專志及倍史詳載諸形勝茲不復錄

鳳凰山 在岳頂西南 象山 在鳳凰山下 石閭山 在州南漢武帝禱于此 介石山 在州南五十里宋真宗禱于此 亭亭山 在州南五十里黃帝禱於此 梁父山

在州南一百里 云云山 在梁父山之東古稱七十二君多禱于此 傲來山 在岳頂西南竹林寺其石巒玩轟轟至御帳俯視之更奇 青山 在岳東南麓漢明堂東北 黃山 在岳頂西四十里以土色

名與青山皆 東神霄山 在岳頂東十里 西神霄山 在岳頂西十里 石後山 在岳頂西十里前多巨石故名 孤山 在岳頂北十里嶒嶒特起 玉女山 在岳頂東北十里許有玉

女修真石 石馬山 在岳頂西十五里 鵬窩山 在岳頂西十五里崖多鵬巢故名 襜山 在岳頂北十里如駝負子狀 鶴山 在岳頂北十里林木葱鬱野鶴巢此故名 亭禪山 一名高里

又名蒿里聯着社 三尖山 在岳頂首二山約有三里四十里

徂徠山 在城南三十里岳之案山也上有紫源池下有玲瓏山獨秀峯天平東西二秦其下曰白河灣曰竹溪唐李白孔巢父韓準裴政陶沔張叔明隱此號曰竹溪六逸宋石介因故址築室著書學者稱徂徠先生 八寶山

在岳頂東百里屬 臘燭山 在玉女山北其萊蕪一名黃山 石直立如燭

汶河 出萊蕪縣原山西南經徂徠山會泮水南流三十里曰大汶口又西南經汶上縣北達於漕 淙河 源出岳頂西南諸峪匯為西溪由白龍池大峪口南流入泮河會汶水以達於漕 梳洗河 源出黃峴嶺諸

溪遇王母池池上有王母梳粧樓故名其水由州東會泮水入汶河 泮河 源出岳頂西桃花峪諸水轉州治東南二十里入汶

周家灣泉 在州東南二十五里 鐵佛堂泉 在州東二十里 皂泥溝泉 在州東北五十里 鯉魚溝泉 在州東五十里 范家灣泉 在州東五十里 雲潭泉

在州東四十五里 鳳凰泉 在州東四十里 北滾泉 在州東五十里 順河泉 在州東六十里 板橋灣泉 在州東六十里 羊舍泉 在州東南一百一十里 會泉 在順河泉西北

井泉 在會泉西北 斜溝泉 在州東一百二十里 力溝泉 在州東南一百二十里 東西二柳泉 在州東南一百一十里 水波泉 在州東南一百二十里 韓家莊泉

在州西南一百二十里 石縫泉 在州東一百二十里 濁河泉 在州東南一百三十里 謝過泉 在州東北十五里 張家泉 在州南八里 木頭溝泉 在州南二十五里 龍灣

泉 在州南二十里 馬兒溝泉 在州南三十里 梁子溝泉 在州東南二十五里 風雨泉 在州東南二十里 吳山溝泉 在州南四十七里 滄浪溝泉 在州南五十里 梁

家莊泉 在州南三十里 上泉 在州南五十里 靈應泉 在州南五十里 臭泉 在州西南五十里 水磨泉 在州西南六十里 顏謝泉 在州南六十里 龍堂 在州南七十里 狗

跑泉 在州西南六十里 報恩泉 在州西南六十里 陷灣泉 在州西南六十里 噴金泉 在州西南六十里 馬黃溝泉 在州西南九十里 龍土泉 在州南一百二十里

坤溫泉 在州西南一百二十里 興龍泉 在州南十二里 廣生泉 在州西北四里 以上四十五泉以後新出二十泉 馬蹄泉

在城南六十里 白土堦泉 在城南六十里 明堂泉 在城東十五里 金星泉 在城南西 大興橋泉 在城東六十里 涼泉 在西南一百二十里 因出神泉 在城南一百里

海旺泉 在城南一百里 黑虎泉 在城南一百里 新興泉 在城南一百里 水泉 在城南九十里 清泉 在城東三十里 坡里泉 在城東六十里 胡家港泉 在城南六十里 湖

港溝泉 在城南四十五里 香城泉 在城南六十里 皮狐泉 在城南八十里 新查出泉 在城南十五里 良甫泉 在城南八十里 真溝泉 在城南一百里

按重華咨牧肇州封山濬川蓋曰地有名山大川則國為之重乃若名山莫重於岳莫尊於岱故自

有天地以來形勝無如泰山也者而州之川汶水蓋其大焉若徂徠若雲亭若泮淙梳洗諸山水

咸羅列漈洄而泉流直達漕運埭濬孔亟果以山川丘陵為地險也乎茲以足擅欄云豈徒以壯

觀瞻恣遊覽爾已 泰之山水以勝名者最多於伯嘉與戴經標其尤著者八曰泰嶽朝雲曰徂徠夕照曰汶河古渡曰明堂故址曰龜陰秋稼曰龍洞甘霖曰秦松挺秀曰漢柏凌寒有詩見藝文志

疆域

州境北越泰山之陰六十里曰仙臺嶺為歷城縣界南六十里抵汶河為寧陽泗水二縣界東越萊

蕪百四十餘里為蒙陰縣界由萊蕪東北七十里抵杓山為淄川縣界西北七十里抵魚池為肥

城縣東南越新泰一百餘里爲泗費蒙陰三縣界西南百三十里抵張城爲東平州界西北四十里抵界首爲長清縣界西南九十里抵定城壩爲甯陽縣界古之博平高平鉅平南城梁父蛇牟汶陽羸柴今皆爲治內地

按周畫郊圻慎固封守秦漢而降割裂土境州邑建廢凡幾遂致疆域不辨一日有警莫可誰何

秦安雄據東夏屏障

皇畿而漕源國計亦維茲攸賴可不慎與

城池

州舊爲土城築于金大定二年久多崩圯如丘可徑池堙可塗嘉靖癸未臺省鑿正德辛未之患議

設守國乃檄濟南通判王雲興版鍾爲石城七里六十步堞高而池深椎據岳麓襟帶泮淙門四

南曰乾封北曰登封東曰靜封西曰望封

郡人馬經有記
刻石登封門巖

近連年霖雨城多崩壞嘉靖三十二年沂

州兵備任希祖檄知州鄭聚東重修頗爲完固崇禎十二年郡守道祭懋德糾衆增修四隅各出

docsriver 文川网
入驻商家 古籍书城

在文川网搜索古籍书城 获取更多电子书

稜角周圍三丈許創建四樓去地五丈許壁內治石洞順城可施火器登高可備瞭望後雖爲寇亂地震傾圮而遺址俱在那城以倚麓爲基垣外北一面暨東門迤北面一望無際盡屬曠野寇至可直抵城下

皇清順治十一年知州傅振邦鑿甲申庚寅兩寇之陷城皆由此地是用多方招徠創作房舍繼任知州張錫懌益殫力營繕迄今遂成閭巷市肆鱗集藩籬賴之

按重門之設以待暴客不必陰雨也絲蕪無棄管蒯制治於未亂良不誣也易云慢藏誨盜盡局鑰不嚴卽有跳梁者越關津而不知問矣繕修以時典守以慎賢大夫事也

風俗

馬端臨輿地圖曰人情樸厚俗有儒學張從仁文廟記曰風俗淳朴而尙儉素明李錦撰州志曰士尙詩書民執常業萬歷三十年郡守任弘烈纂志則曰風移俗易浸滯於貿易之場競爭於錐刀之末民且不自知其習於浮而風斯下也以余耳目所聞睹學士大夫循循篤行古風者什之二

三而庶民之家莫不驚紛華美冠履以相矜詡且也勁悍負氣甚者以屑越細故釀成大禍而不知悔云

按虞書曰四方風動謂如風之所鼓靡物不從神之也而俗則以習成焉秦郡介齊魯之間所賴先王禮義之化洙泗之教猶在人心不意世遠化湮邇任公修志時距今七十年矣而俗不加美姬公帥尙父之遺化謂何此在司教化者神其機權挽今日之民而三代之也與

遺跡

周明堂在嶽之東北山谷聯屬四十里遺址今尙存旁有谷山寺其勝具黨學士寺記

漢明堂在嶽址東南去州治十里武帝元封間用齊人公玉帶所獻圖創焉其上有元人題刻明堂故基四字其地舒衍突起一石岡巔平而高四丈許週三晦許後枕嶽麓支山如宸障而左右如衛從然澗水滌迴南會於汝遙望徂徠諸山如列屏案當時朝會規模宛然在目

長城鉅防在泰山西緣河千餘里至瑯琊臺入海蘇代說燕曰齊有長城鉅防足以爲臺齊記云齊