

docriver 文川網
入駐商家
在文川網搜索古籍書城 获取更多電子書

中國方志叢書·華中地方·第三三九號

據

明·祝瑀修，蔡元偉纂
明嘉靖二十一年修，民國十五年鉛印本

影印

湖北省

羅田縣志

(全)

成文出版社有限公司印行



10098287

K21
H819
3311

904/11

中華民國六十四年 月壹一版

羅田縣志 全 冊

發行人：黃 成 助

出版者：成文出版社有限公司

台北市郵政信箱二二六〇五號
台北市羅斯福路三段二四〇巷五號

印刷者：成文出版社有限公司

內政部登記證內版台業字第一一四七號

丙寅秋月青垞校印

於武昌竹館

潛江甘鵬之書

docsriver 文川网
入驻商家 古籍书城

在文川网搜索古籍书城 获取更多电子书

重刻嘉靖羅

田縣志八卷

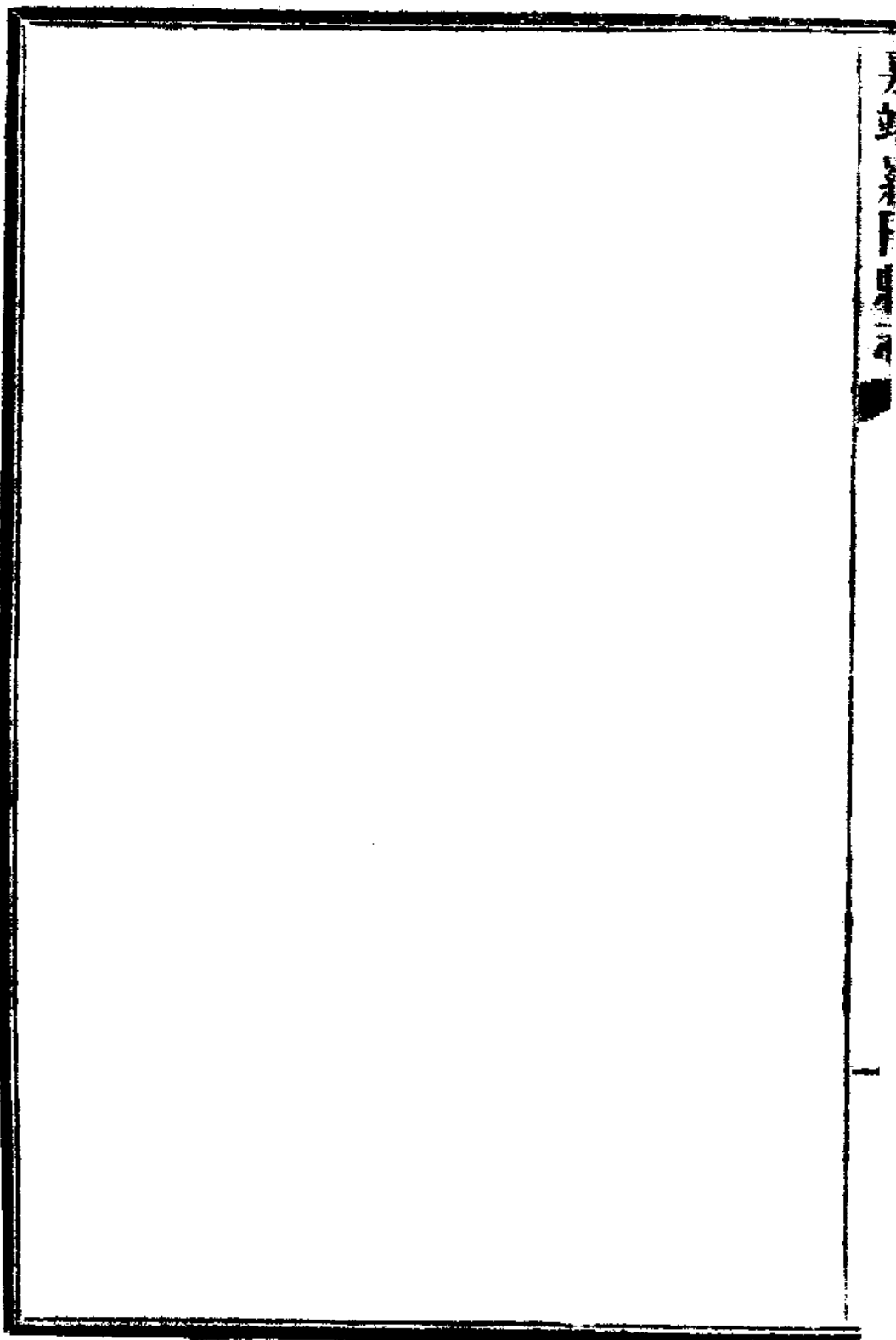
附錄一卷

重刊嘉靖羅田縣志序

寶沅之長羅田也爲日至淺又當兵匪倣擾之世奚暇而爲表章文獻計今適獲取
問志韻本重予覆墨是何故哉其先蓋有啟予者在也憶癸亥初秋奉檄長縣在會
城與鄙人士相見頗有期予爲脩纂方志之謀者予心知今日非修文之時雖在本
縣之志具有資料並主此事亦有人然而默察舉世之人心風習往而不返凡屬舉
辦名雖美而實則非徒供一時擾亂涼奪之資藉是以徘徊審顧雖於一發卽發亦
必至不可收拾而止近十許年來所見皆如是也不然生平微尙所在頑獨何心臨
流返駕漠然無所動於中也哉惟是垂老而結習未忘儻竟無鴻雪之留遺此心終
無以自釋於時王青坨學部方以所得明代祝侯翔倡修之志相覲並爲縷述得此
書之暇與其在今日尙有放佚之危始欣欣然喜曰是可重印以餉縣人士而少彌
余此言未及修復文獻之憾也蓋嘗取而繹之珍卿縣侯爲章文忠弟子三傳列萬
季世儒林宗派文獻遂無稽志以垂要名天下爰即據爲邊要書於去任時付之關

學魁顧蔡教諭元德傳董其成教諭亦張清格道南原委中人也惟是時修志風尚
相率以墨守功令惟景泰中頒行之寰宇通志爲歸卽本志凡例所稱大明一統志
之原名也其間爲一家之言如康對山之志武功韓五泉之志朝邑更以仿漢書中
記風動一世於是斯志及章志固不在此範圍中此珍卿松莊修書淵源之
而彼兩君子者生承平明備之會以講學之儒又得共事一方相與修明廢墜別
以照後世在今日猶動人流連嚮慕而况於身親其樂者乎此又當日遭逢之
者若其取材之過嚴審度之未精要自無庸爲諱良由當時官師士職書絕少
本所謂網羅羣衆經緯四部者均無暇措意特因時因地卽張玉泉師弟所零拾者
整理之而明代講學之家復無清代史家考訂鑿別之雅尙故雖經歷次官紳之手
而陳芝麓趙南濱者流率文士而年史才故其譌缺漏目孔多要其成書之矜慎內
就鑿括外難兼溢則迥非清代幾次縣書所及若取以訂補後來四次之志其益尤
非淺鮮且其書自天一閣收藏孤本外內更無第二副鈔而羅田明代先達遺著

祇萬仙通方書與此編能逃於兵革燬火之外所謂中流失船一索千金者非歟然則此邦之士夫及官斯土者可膜視委棄而不思鄭重表崇也乎寶沅老矣自審無可藉以結緣此邦學者特割廉二十萬錢浼青坨爲校印以永餉今後而志諸君青坨以癸卯第三人出余房平日談藝論心相視莫逆其近歲校書都門與文郎仲立發國家圖書館祕冊所得於茲方墜沈之文獻常以相示蔚成大觀今春又聞其舉仲立未成遺稿爲視志訂補十六卷余可斷其爲方志不朽盛業能發乾嘉諸老展齒未到之瓊觀惜乎逢時不祥挾可爲之具當不可爲之時僅得相與重嘘古人已鑪之談而仲立早世抱抱未抒此次又齋於資不克取訂補同時付館僅得取仲立臨沒之夏手輯本志附錄一卷歸之是又寶沅臨穎躊躇而未能已已者憐之世首夏從化李寶沅



Handwritten text, possibly a page number or title, located on the right side of the frame.

羅田縣圖志序

羅田荆楚之隩區而黃州之隸邑也其衣桑麻其食穀粟肉蔬無魚鹽市舶通商之利故其俗勤生而力本無金玉貨貝綺縠繪錦珍禽怪獸名花異材之產故其俗質約而隘無車馬絡繹將迎億之擾故其俗借費而憚役無百工衆技紛華盛麗之飾故其俗專一習業而不遷瑀之始至也甚宜之以爲易治既而迎

日羣見民數之寡弱遇大饑見杆軸之空竭隨逢巨寇見武備之疎虞歎曰亦凋弊創殘之地也可無傷乎乃於經理之暇不敢荒寧咨詢典故欲深究其殘弊之源而潛圖所以培養封植之策皆漫無所徵蓋爲之書絕而太息既乃得一志稿於蔡生唯忠脫畧憲裂條次混亂間之謂張玉泉諸名公相繼受周忠州勞崇德之託而筆削者也猶幸其綱要之所在未甚至磨滅得以緣舊而增新嗣是而莫之繼世遠人亡文獻不幾於泯乎爰禮羅外史楊君鸞洪君炯以重其事暨張生濬蔡生唯忠唯孝以專其勞搜羅覲縷摺摭融液越五旬宏綱細目草創略具頃

之楊君遷蔡君元偉繼至未幾珣亦濫膺行取之

命乃執簡授蔡君使踵志而纂成焉惜不及見其梓行而舟已先登矣然追思不佞之所以不甚負於羅之民與民之所以獲安於殘弊之餘如危石衝流之不至於崩摧而潰決者則茲志之助與爲多焉嗚呼志之成於羅者若是其遲且難而其裨於政者又若是其明且易也後之人按圖觀風昭如指掌卽其類而求焉蚤夜以思之思通而行之其於報政之速也何至如珣之樸鈍連蹇攸攸恤恤而僅得之者哉因僭識之以遺來者

嘉靖壬寅夏四月念五日

文林郎知羅田縣事蘭江前溪祝璠書

羅田縣志凡例

一羅自有縣以來無志可徵考諸志於郡志爲遺者失之略藏於故老者失之亂雖經訂於閩之陳芝麓粵之趙南澐維之張玉泉亦未就緒今乃得因諸公之筆而證之以潘城之史搜羅舊聞徧訪新見分類以書其中有遺漏者俟博雅之君子補焉

一志中書法大略仿

大明一統志及史綱大書分註使觀之者易見其顛末

一公習先縣治以下而後府前以上者由卑以達尊也且以見主宰之義焉不及學者已詳學校志也

一前章行實不敢妄評但錄其所嘗見稱者附於科目之下其生存者以其設所歷之官蓋公論未定當以彼後之君子也貞烈無所不考只恐其志不忠孝
後所載則論定而書無容議矣

羅田縣志凡例

原稿不清

一 善友義不仕而不列之隱逸者友義既舉於鄉則有天下之志矣而不仕焉固非其本情也忠義之爲節概之高令之人猶能言之隱可尚哉

一 王氏不嫁廢夫婦之倫也而誦之貞烈者末世教衰淫風莫禁有如王氏雖賢者之過而亦人之所異也故附書之

一 藝文有志他志皆大書於後今只分註於各類之下而藝文只標其端者所以便覽也其間工拙不同皆詳載者以有關風教或係名公筆跡故不敢遺然其所刪去亦多矣

一 清軍非羅田譚武之事而列之脩武者軍以衛民國家之武備孰大焉而且自羅田以充之不附之脩武將何居乎此有志於天下爲公之意也

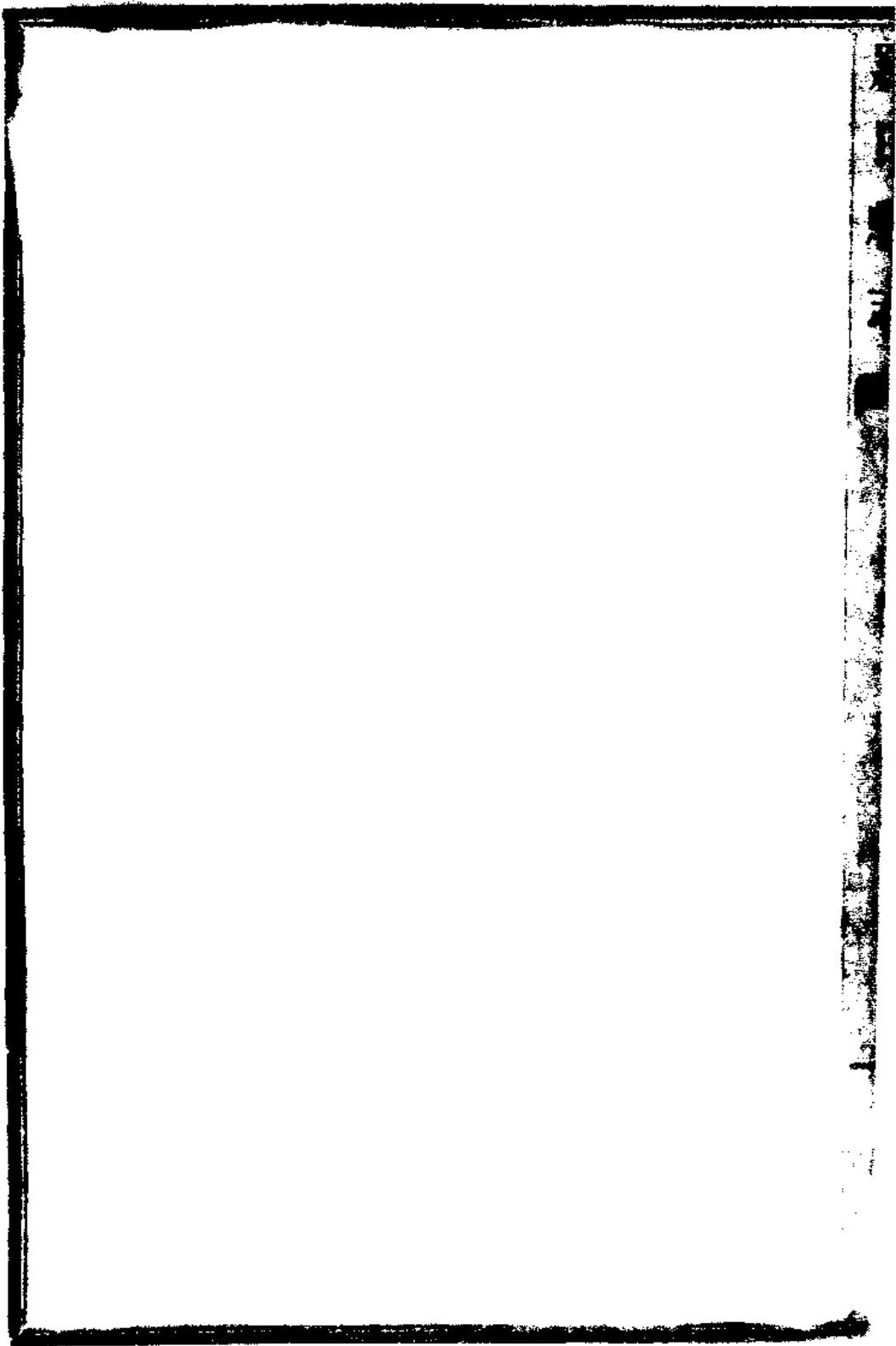
一 脩武志民兵畧而軍政詳者蓋民兵借力於農更代不一但以時練之足矣軍政則清勾之擾吏書之弊有不可勝言者故特詳焉

一 災異有志而祥瑞僅附焉者春秋記災異不書祥瑞其意微矣况所載乃瑞之

末者可特志乎然則曷不去之傳習已久不以自我而廢也

一百神祠以下不附於廟祀而別之雜志者所以崇中正黜奇袤也東嶽非淫祠而亦別之何也非羅邑之所宜專也

一志之例大抵諱惡而彰善稽實而闕疑詳沒而畧存防諛而去誕



羅田縣志目錄

卷之一

地理志

星土 建置 疆域 附 形勝 山川 城寨 坊壩 市鎮

風俗 橋渡 塘堰

卷之二

食貨志

土田 物產 戶口 貢賦 附 倉庫 役法 附 工役

卷之三

官師志

職制 歷官 名宦

公署志

署舍 舖舍

卷之四

學校志

儒學 社學

人物志

科貢 薦辟 忠臣 節士 孝子 義士 貞烈 恩封 流寓

卷之五

惠政志

預備倉 養濟院 惠民藥局 義塚 附 官渡

祀典志

廟祠 壇壝

卷之六

docsriver 文川网
入驻商家 古籍书城

在文川网搜索古籍书城 获取更多电子书

藝文志

詩 賦 記 銘 祭文

脩武志

民兵 軍政 關寨 鄉堡

巡警冷鋪附

卷之七

災異志

水旱 盜賊

祥瑞附

卷之八

雜志

古蹟 坵墓 寺觀 祠宇 亭閣 仙釋

按志之首地理何也非地則志莫之肇以作也緣地以起志故地理為先財者土之所鍾而賦役皆原之以出也故食貨次之財萃而無統則爭故受之以官

師以統治而公署則官之所居也既治而不教則愚故受之以學校以施教而人物則教之所成也宣慈布惠治之本也崇正闢淫教之經也故次惠政次祀典文事武備不可偏也守成戢亂不可廢也故次藝文次修武天行人事之參會而咎徵應焉遇災者可不知懼乎災異所以居於志之終也遺事遺文之隱見而古迹係焉類書之則非其要矣雜志所以列於志之末也此序次之大凡也

羅田縣志卷之一

地理志

唯王建国辨方正位體國經野有四方之史後世郡邑圖志基焉是故察星土而分界明矣詳建置而沿革昭矣辨疆域而遠邇定矣觀形勝觀山川觀城郭而險固設矣觀坊鄉觀市鎮觀風俗而民治彰矣觀橋渡觀塘堰而民利興矣凡吏茲土者所宜知也志地理

星土

分野之說其來舊矣自周禮春秋傳及歷代史志咸載焉郡官上應列宿出宰百里則察乾象觀妖祥以善政治者固其職也其毋以天道遠而忽諸

禹貢荊州之域天文翼軫之次

周禮大司徒言十有二土不斥言所應者何次保章氏言星土辨九州之地不明言所辨者何星是分土分星不可以州國定名亦明矣主分野之是者則曰自張十七度至軫十七度爲鶉尾之次當楚之分遂以楚爲分星荊州之星上且驗以禘筮之知楚子及周楚惡歲害烏帑之事班固志又曰荆楚翼軫之分則雖謂在禹貢荊州

之域今隸黃州而黃州又在楚江夏邦域之中抑豈出于冀軫之分野乎然天道玄微屢經散亡無所於正姑錄此以俟後之君子攷焉

建置

羅田縣有六關亦關險塞之地而土地分隸名號迭換歷代異宜不能相一苟不求其沿革之所自則後何所稽乎故備錄之

羅田在禹貢荊州境內春秋為黃國地戰國屬楚漢隸江夏郡三國為吳隸蕪春郡晉隸弋陽郡北齊隸齊安郡梁置為義州及義城郡隋改為縣復隸蕪春郡唐省入蕪州浠水縣宋以石橋鎮仍隸為羅田縣元因廢復立大德甲寅知縣周廣遠官渡河隸蕪州路

○變強按此於沿革太簡略不詳確須考正史地志及輿地專書再考定之語見訂補

本朝洪武乙卯改隸黃州府

羅田縣名古熊姓羅國也利州郡今荊州府黃國即今黃州府蕪安其地也江夏郡即今武昌府蕪春郡即今蕪州弋陽郡即今河南光州義州義城郡石橋皆在

今治之奉秦鄉舊縣山下也浠水即今蕪水縣官渡河今治所臨以為標帶者焉

○據以羅田為古羅國誤餘亦有誤均見訂補

疆域

志羅域禹貢稱成五服東漸兩設之意也羅之疆域北枕固陵之墟南峙蕪陽之流東連英麓西接古亭環四隅而約之百里有奇查吏土者中立焉可以定民矣

東西廣八十里南北袤一百六十里

東至英山縣界五十里

以落湖河為界自界至英山十里

西至黃岡縣界三十里 以尤河爲界自界至黃岡一百二十里

南至蕪水縣界一十五里 以界河爲界自界至蕪水一百里

北至固始縣界一百五十里 以松子關爲界自界至固始二百五十里 ○按此有誤見訂補

東南至英山縣界五十里 以雞兒河爲界自界至英山一十里

西南至蕪水縣界二十里 以竹家畝爲界自界至水一百三十里 ○按竹疑曹

東北至霍山縣界一百二十里 以青苔關爲界自界至霍山縣二百里

西北至麻城縣界四十里 以進河口爲界自界至麻城一百四十里

驛程

本縣至本府 陸路一百八十里水路五百里

至本省布政司 陸路二百五十里水路百五十里

至南京 陸路一千一百里水路一千七百里

至京師 陸路三千六百八十里水路四千五百里

形勝

古人定鼎卜洛據地勢之雄其來遠矣羅阻山帶河山脈自多雲大霧經仙尊巖巖尖峯隨風巽於北河流自娥眉出紫微沿北峯與多雲河合流經柳林迎山穿陶巖以透於前而印臺浮水而以為雲塔山隙其東平臺列於西森然金湯之固非昔人望景觀卜之詳何以得此固宜多得循良之吏而有識人才之盛也 ○按此尚有最切之語未收見訂補

北接光蔡西連黃岡

宋齊州興復舊治記南距大江 ○按此有脫字見訂補

淮壩上腴

宋關詠齊州神光觀記占淮壩之上腴

田輸井稅

唐權德輿送李處士弋陽山居詩不憚薄田輸井稅自將佳句著鄉閭

攀援雲磴萬疊翠嵐

多雲樓唱詩云一曲嘔啞萬疊山翠嵐晴滿露華寒攀援雲磴歸來晚猶覺餘香香為雨

青雲萬仞

歲倫詩極目青雲萬仞梯金鳥刷尾又西飛

淮右名區

宋秦觀表矧斯春之便郡實淮右之名區 ○按此注及上行注均有脫字

鳳凰曉日

層巒巖巖孕奇形旭日初升五彩星人兆地望知有待阿誰步武觀山名

龍井甘霖

水隨地脈去無垠誰信中涵造化神一樓好香和霧起萬村煙雨萬家春

塔寺鐘聲

古刹幽棲地更高蒲牢清響出林泉朝朝暮暮何人道一百八聲縱復操

多雲樵唱

早起披雲說汝柯擔頭擔履復如何野人分願無餘事長放一聲山水歌

秋郊樹影

楓飄霜葉滿江村百影垂疎日色暝
莫訝晚風增慨嘆乾坤翁聚欲生春

義水東流

萬派瀾迴勢必東滔滔無念不朝宗
酌來應遇貧泉化今古君臣道不窮

銅峭鐱壁

萬仞蒼崖倚壁空天然寫就玉芙蓉
古今特立誰知已秀出風塵此道同

石險橫江

翠中奇觀仰胡然萬石浮濛進玉泉銀漢橫邊星錯
落天章依樣出人間以上俱調導寧海石彬題咏

山川

在昔帝王建國封山以爲鎮流河以爲瀆非以其與雲蒸霧以阜羣物育萬草秀以產偉人其功用
蓋昭昭若是與巖之山川飛障層巒環帶亦一方之鎮瀆也故因其方位考其名義而志之何

別詳 ○ 按此於古山川名凡二
十四種均缺見訂補

塔山

在縣東五里其山最高寺塔於上因名塔故
寺塔名英靈塔塔中法華北三百步仍名塔山

印臺山

在縣南一里爲蘇前案則
案前案則各其詳

桂家山

在縣東三里上石煙
標以爲巨警之候

王道山

在縣東十里傳說有王
姓其修造於此故名

鉢盂山

在縣南三里形勢平
如鉢盂之鉢盂故名

迴山

在縣南十里其山則兩麓
迴迴如也起大石如壁

望江山

在縣南十五里高出衆山去大江一百四十里登望咫尺在目故名

道峯尖

在縣東南十里

望道山

在縣東北十里以其面對道峯故名

娥眉山

在縣東北一百里上有娥眉庵

平頭嶺

在縣東十五里

仙人巖

在縣東二十里傳言仙人在此升天遺有鞋迹

花兒巖

在東縣二十五里

陶公巖

在縣南一里 ○按此有說見訂補

牛頭巖

在縣東南十里

以上南條官渡河南境之山

鳳山

在縣北即今公堂坐山其形展翅如鳳故名

尖峯山

在縣北三里上有二尖疊出故名

仙臺山

在縣北
十里

覆船山

在縣東十里其形如
舟覆在河中故名

坐荆巖

巖上有荆百餘叢昔人設教此巖
之陽取荆為教刑弟子皆成偉器

和尚山

在縣北四十里
形如僧頂故名

大霧山

在縣北五十里天
欲雨則霧起滄然

○按大霧即大霧音變古書
輿地有在今縣者見訂補

黃土壩

在縣北
五里

揚旗山

在縣北七十里
形如旗揚故名

汪家山

在縣西八里石壁
間遠有仙人足跡

剪刀山

在縣西五里
以形似故名

黨家山

在縣西
一里

栗子壩

在縣西
一十里

以上南條官渡河北境之山

鼓羊山

在縣西六十里

掛弓山

在縣北六十里

蘇雞山

在縣北六十里又名梳髻山

○按蘇雞為鳩茲音變樓子山亦鳩茲音變皆楚鳩茲名僅存者見訂補

李木巖

一名李莽巖在縣西北二十五里上有龍泉寺歲旱磨雨即應

獨坐山

在縣東北八十里其山形高出如人獨坐嘉靖戊子山神作異鄉人詞詆其武備之一時朝謁者甚衆未半年得鄉民香錢百餘兩貯庫知縣鄒明應以淫祠毀之

泊高山

又名魯皇峯在縣東北一百二十里

烏雲山

在縣西北七十里

練巖

在縣西三十里有瀑布瀉兩峯之下

○按此見輿地紀勝寰宇通志此巖見訂補

豹龍巖

在縣西三十里形勢起伏如豹如龍

燕洞

在縣西五十里有門可入內巖雙燕窠羽大如雞其最深處有石壁高丈餘壁有石榜俗號龍背遇旱災掘榜即即涓滴須臾如注立可滿瓶取出飯兩地人神之知縣徐某視住巖雨果驗

山韭巖

在縣西九十里其地出韭其葉如蒜其味甚佳

石獅垭

在縣西北四十里有石獅出自天成故名

陸家坳 在縣西二十里傳說有陸姓者居此故名

以上北條平湖河南境之山

魁山 在縣東六十里形勢巉峨高出衆山按此山脈有名茶山崎者即太平寰宇記及輿地紀勝之茶山吳元濤所取者見訂補

雪巖 在縣東四十里上有石巖巖上有一深數寸丈字石刻云晉春郡餘蘭陵崔氏之奉徽來羅田勸諭賑濟同並長身知縣魯魯山相拉遊雪巖刻謝表與李季贈吳郡縣客丁夢良說山逢永叔三衢余正聊因泰神御道遠不覺

雲蓋山 在縣東三十里其上身在塵寰也時約際甲寅仲春日萬又一石 ○按此有誤字魯魯山見

徽隴山 在縣東四十里時有即沈照虎成西日惠惠陽開吳仁何同立 ○按水心先生集詳訂補

鳳凰山 在縣南三十里山高字通志另訂見訂補

虎頭山 在縣南二十五里山志云此山高登其頂若虎而夾跡凡長亦石在於左行登巔呼若千之隱步故名一名古慈山

育根山 在縣南二十里舊多竹故名

月山 有兄弟五人修造功長月則生造主崇山月出守有海在

天開山 在縣南五里

楊林山 在縣南四里

袁家山 在縣東南四十里石可燒灰 黃泥堂山 在縣東南二十里

觀音山 在縣東南六十里其山高巖上有一巖石觀音現身於此至今道像存石

藤子山 在縣東四十里 練石洞 在縣東南三十里山腰有石洞深五六丈 ○按此見輿地紀勝詳訂補

龍巖 在縣東南一百里此湧水出即遇旱乾之即涸

豹龍洞 在縣東五十里內原有古築器通洞口處路甚險峻時人遇旱用繩接入取之轉雨雨過遂入

花蛇洞 在縣五十里皆有赤甲道人於內修行 ○按此產見輿地志及輿地紀勝此佚見訂補

以上南條奉泰鄉河北境之山

雞籠山 在縣北七十里

狗耳尖 在縣北六十里兩山並起尖峯形如狗耳

七孃山 在縣北八十里傳說有女七人同此升仙

石柱山 在縣東北一百一十里高石屹立如柱 ○按此山蔡志以下志云張飛留有書跡又說作王曾諱誕可駭見訂補

松子山 在縣北四十里 ○按此漢松邑縣名之僅存者見訂補

docsriver 文川网
入驻商家 古籍书城

在文川网搜索古籍书城 获取更多电子书

老雲山

在縣東北一百五十里此山四時多雲氣雖與日麗容雲亦連屬不絕故名郡守盧天
音傳謂云為切半高一澄寒亂花穿拂點任較琴絃振起塵妖息須信豎壞亦將壞

○按此見輿地紀勝名
雲山即衡山音較張

文籍有詩張志以下說天堂炳名
為山名吳奮志均正之說見訂補

鹽堆山

在縣東北一百五十里以平似名
按語云鹽堆山即宋人版石山

盤崎巖

在縣東四十二里郡守盧壽過巖有詠云險路人稀到春風我獨經萬山
之听自一屏峭移奇狀謂崖手聯對盤盤銘對薄林淺酌落日恐猩猩

岐嶺

在縣東一百三十里
馬面山 在縣北七十里唐郡守洛
○按岐嶺見明史地理志上有
梁武帝五嶽樓此佚見訂補

麻姑巖

在縣東
八十里

老雲洞

在縣北一百四十里
○按老雲洞黃化寺左

含風洞

在縣北一百五十里多雲洞下氣一出能
按天穆車水民甚畏之歲時封祭以禱免

風洞二

一在縣北多雲山之右一百六十里一在
多雲洞一百六十里與多雲洞如盤

盤家山

在縣東一百一十里按此郡守盧思正中作亂所居
思正有詩曰地盤家山

以上諸條多雲洞河北境之山

南保山 在縣東北五十里

亭子山 在縣東北四十里

馬家山 在縣東北三十里

青峯巖 在縣東北四十里

登場地 在縣東八里

以上南條多雲鄉河南境之山

官海河 在縣南百步源出城眉山紫壇街沿北峯河西流與多雲河合經縣前出蘄水界河過黃岡巴河石潭口注之江

○按此與多雲河西流牛鄉河西流即宋人西流河所由名詳蒙徽北征錄野真今或作滋流西陽均

誤見訂補

北峯河 在縣北二十五里 ○按北峯封隲均應作豐北豐豐沿均古安豐名縣之僅存者見訂補

七楊衝河 在縣北二十里

白楊衝河 在縣東北一十五里

多雲鄉河 在縣東北一百里源出石柱山七里衝西流與東安河合北入北峯河口西下與官渡河合