

k29
H819
34501

SK41/02

在文川网... 获取更多图书

中國方志叢書·華中地方·第三三五號

據

清光緒八年刊本
清·李忻輯
沈雲駿補纂

影印

湖北省

歸州志



成文出版社有限公司印行

10097636

SK41/02

中國方志叢書·華中地方·第三三五號

據

清·李炳輯沈雲駿補纂
清光緒八年刊本

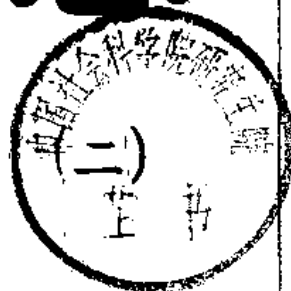
影印

湖北省

歸

州

志



成文出版社有限公司印行



中華民國六十五年 月壹一版

歸州志

全二冊

發行人：黃 成 助

出版者：成文出版社有限公司

台北市郵政信箱二二六〇五號
台北市羅斯福路三段二四〇巷五號

印刷者：成文出版社有限公司

內政部登記證內版台業字第一一四七號

docsriver 文川网
入驻商家 古籍书城

在文川网搜索古籍书城 获取更多电子书

原稿缺

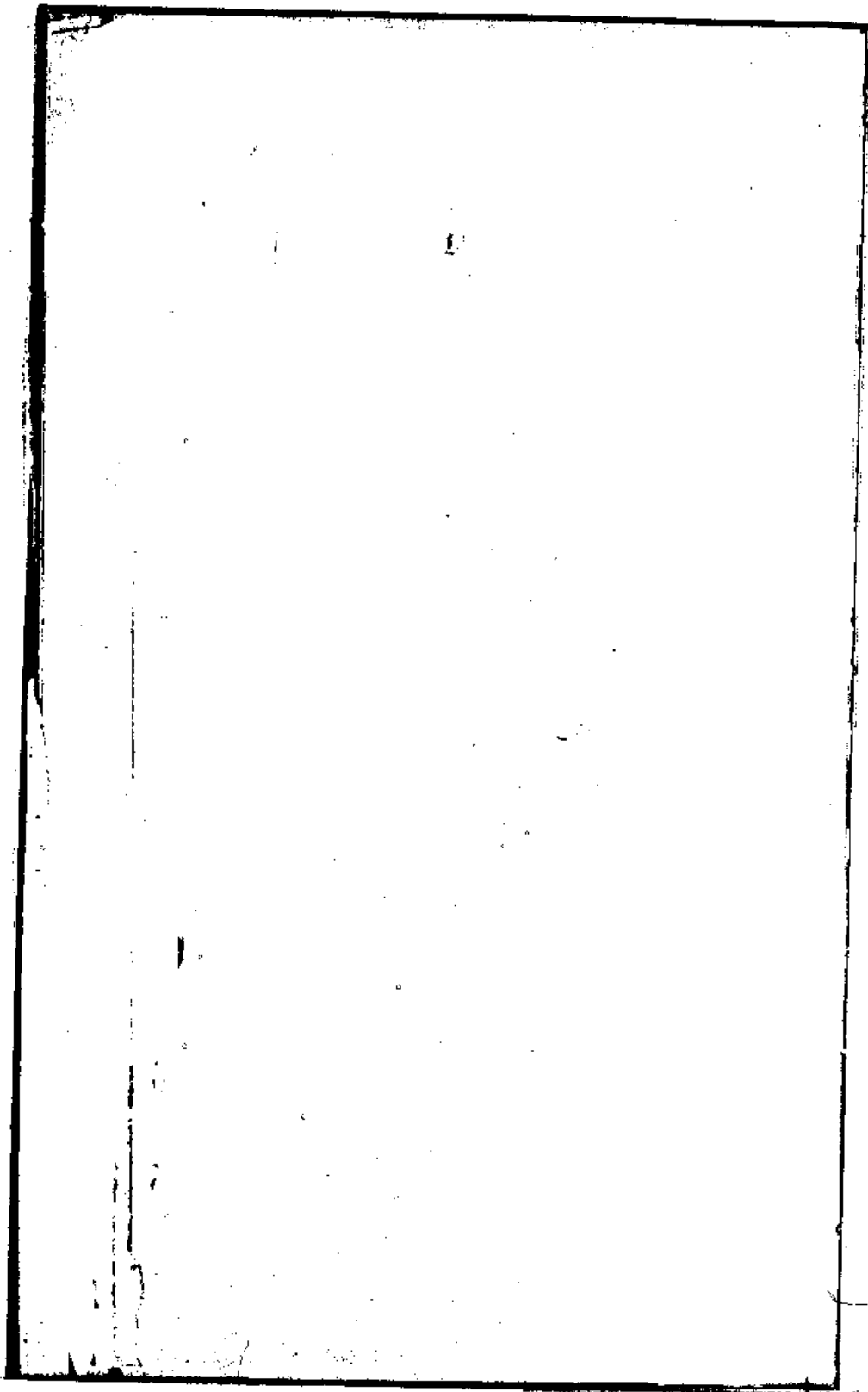
原
稿
缺

原稿缺

備二缺應由該營分別題推報部註冊又原設熬
脊戰船八隻已於咸豐初年被燬無存又准宜昌
鎮總兵崔杏稱水師改陸原期名實相符陸營非
馬不行該前後兩營陸地居多而未設有馬匹現
在庫款支絀未便遽請將本鎮所屬之施南協營
馬兵十一名又衛昌營馬兵九名均改爲戰兵如
此酌量分撥响項並無增減差操有裨益又原設
戰哨巡船十五隻均於咸豐初年被燬無存理合
請詳咨在案 再查各該營差務向本多在陸路
今既歸陸路汎所有陸路巡緝盜賊護送响鞘遞

解人犯一切差事各歸各汛經理其應支俸响公
費等款亦照常支放查各該營原頒關防內有水
師字樣應否頒換理合一併詳請核咨等情除咨
兵部查照立案示覆外合就札行即便會同
臬司移行一體遵照等因

光緒六年七月二十七日移抄

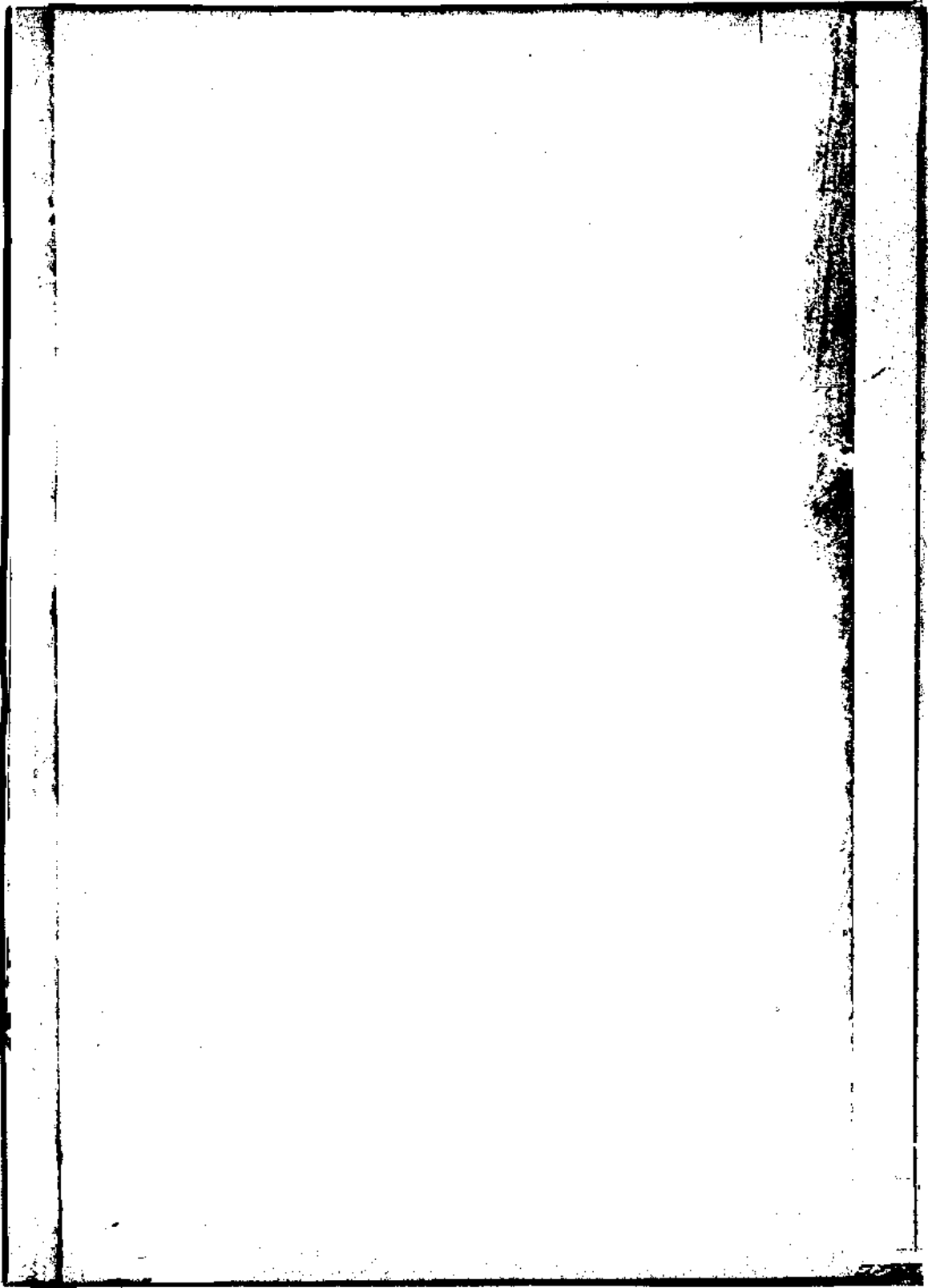


而注於大江水經注

龍馬溪在新灘北

九畹溪州南二十五里

茅坪溪州南百里與東湖交界



山川補遺

沈雲駿

龍城鄉偏岩河之西曲而邃洞口外有長潭數十丈其
水夏涼冬溫凡遇歲旱鄉人禱雨者升香具牲於洞
口祀之祀畢旋以石擊其中洞口內如有輕煙湧出
卽不旋朝而雷雨大作如無煙出仍不雨若以驗祈
雨之誠否者土人相傳昔有人執火入洞從石壁間
邐迤而下行里許卽屬乾地且寬濶其平處有石如
床上有橫石如枕俗呼老龍洞則龍之爲靈昭昭矣
後龍城之東南隅有懸岩峻立峩峩由岩根紆折而上
有小洞洞口高數尺從口入一二里豁然開朗洞之

中現石山者三青聳如削稜角崢嶸高而且大以火
照之其石山金碧爛爍有光爛然山以內又有水潭
極深投石擊之其聲朝如鐘暮如鼓隨手響應且洞
泥淨處顯似牛蹄痕跡時隱時見洞之石圓若轉丸
大小錯出是鄉偶逢時症疫癘輒焚香入禱取水拾
丸煎服無不立痊俗呼犀牛洞按此洞同治十三年
始出

牛角山卽舊志所謂牛角朝雲者是也在舊州河後前
志遺

古蹟

秭歸廢縣漢書地理志南郡秭歸縣歸鄉故歸國水經
注樂緯昔歸典叶樂律宋忠曰歸卽夔歸鄉蓋夔鄉
矣古楚之嫡嗣有熊摯者以廢疾不立而居於夔爲
楚之附庸袁崧曰屈原有賢姊聞原放逐亦來喻令
自寬全鄉人冀其見從因名秭歸離騷所謂女媭媻
媛其詈余也宜都記曰秭歸蓋楚子熊繹之始國而
屈原之鄉里也屈原宅於今具存諸葛亮出散關表
秭歸蹉跌

建平城在州東故秭歸地孫吳置建平郡以此城名吳

城在州東南八十五里孫吳時築城置戍於此以備蜀城因以名隋以城當三峽要衝置太清鎮以塞山蠻寇掠之路魏禧曰三國時吳以爲西偏重鎮晉王濬等謀自蜀沿流來伐守將吾彥請增建平之戍以扼其衝要

石門山在州西山有石徑深若重門漢昭烈初爲陸遜所破走經此門追者甚急乃燒鏡鎧斷道然後得免其下爲石門灘又西有山亦曰石門唐天寶間改名蜀口山亘巫山縣界

丹陽城州東南七里南枕大江周成王封熊繹於荆蠻

居丹陽卽此一名屈沱楚王城晉王濬伐吳破丹陽
遂克西陵元嘗徙州治此明洪武四年康茂才與僞
夏將龔興戰於東門大破之今尙呼爲東門頭見魏
禧讀史方輿紀要

信陵城州西四十五里水經注江水東經歸鄉城北又
東經信陵城南吳孫休永安五年分宜都立建平郡
領信陵等縣孫皓建衡二年以信陵爲信陵西陵夷
道樂鄉公安諸軍事卽此信陵也晉仍屬建平郡宋
初因之尋併入歸鄉縣見魏禧方輿紀要

歸鄉縣水經注袁崧曰父老傳言原旣放逐忽然暫歸

docsriver 文川网
入驻商家 古籍书城

在文川网搜索古籍书城 获取更多电子书

鄉人喜悅因名歸鄉余謂袁崧此言因事立證恐非
名縣本旨縣城南面重嶺北背大江東帶鄉口溪谿
源出縣東南數百里西北入縣逕狗峽崖

按狗峽在鷄籠山下鄉口溪由山東南發源西北
下注至舊州治前又東流入江出歸鄉峽一統志
按此非梁陳時歸鄉地疑梁以後遷徙也

夔子城讀史方輿紀要夔子城在州東二十里古楚之
嫡嗣有熊摯者以廢疾不立而居於夔爲楚附庸後
王命爲夔子魯僖公二十六年楚以不祀滅之水經
注江水東南經夔城南跨城據川阜周迴一里百十

八步又州志云州東三里有夔子城地名夔泥宋端
平間徙州治此

太清鎮在州東南通典在秭歸縣東南八十五里吳置
以備蜀居三峽要衝塞山蠻寇掠之道州志唐天寶
六載廢

鎖水頭在州西五里輿地紀勝吳建平太守吾彥爲鐵
鎖橫斷江路卽此

清風閣在州治類要云在歸州戟門東南五步按卽晏
元獻公建

明月樓在州治亦晏元獻公建

洗面井相傳昭君曾滌粧於此

望高樓在州治南

翰林亭在州北二里臥牛埭唐翰林學士李蠡爲州刺史時建

獨醒亭在州東范成大集早發週坪馴過清烈祠祠下有獨醒亭

回鶻營在州西二里輿地紀勝唐會昌三年勅以歸降回鶻五十六人置營於此

對馬場州南六十里與唐王殿相對咫尺

插竈巖水經注江之左岸絕壁高數百尺飛鳥所不棲

有一火爐插壁間望之約長數尺父老傳言昔洪水之時人泊舟崖側以餘燼插此至今猶存云

馬鳴溪俗稱龍馬溪寰宇記昔土人牧馬溪上產龍駒四蹄利爪朱鬣頰尾高七尺州將聞之以貢行在甫至溪口驤首長鳴躍江騰去

屈田水經注縣東北數十里有屈原舊田雖畦堰瀾沒猶保屈田之名也

屈左徒宅水經注縣北一百六十里有屈原故宅累石爲屋基名其地曰樂平里故宜都記曰秭歸蓋楚子熊繹之始國而屈原之鄉里也

女嬃砧水經注屈宅東北六十里有女嬃廟擣衣石猶存

屈沱州東五里聞見後錄屈沱屈原故居也今沱北岸
上有屈公祠三間大夫墓

楚宋大夫宅州東五里相公嶺下舊址猶存八蜀記宋
玉宅在秭歸縣東今爲酒家壚矣舊有石刻宋玉宅
三字

劉先主城水經注縣城東北依山卽坂週迴二里高一
丈五尺南臨大江故老相傳謂之劉備城蓋昭烈帝
征吳所築也

昭君村聞見後錄歸州有昭君村村人生女無美惡皆
灸其面云

大埡砦在州西宋嘉熙三年蒙古將塔海自蜀窺峽
州守孟璟迎拒於歸州大埡砦得捷於巴東遂復夔
州

建平水駟在州東五里志云駟東有三間峽以屈原名
又東爲花橋鋪與夔陵分界處又萬流水駟在州西
北百里

伍相廟在州東十五里入蜀記楚故城西有一小山蜿
蜒迴抱上有伍子胥廟下多巧石如靈壁石之類

楚王臺州志夔子城夔沱南岸有楚王臺在山上今爲
長寧千戶所城內有楚王井德勝門外有洗馬池
玉米坵在今三閭鄉屈左徒耕此其米似玉視他米獨
長至今出不一處見左徒外傳

青烟井州南九十里井水味鹹前人取煎爲鹽時有青
斑鳥飛來飲此水峽中烟霧迷離惟此井之烟獨青
故名

米倉口在兵書峽內水落時土人視其中沙土多寡以
占來歲之豐歉

魚倉與米倉口相連水漲則沒水落時其中必聚細柴

土人視此以占魚之多寡

鎖江鐵索在兵書峽上有鐵鎖橫江常隱不見見則不祥

唐王殿州南六十里明萬歷間土人白福耕田得金盛甲箭鏃之類

烏龍池在州南五十里相傳一日雷雨大作見龍騰去白馬石在江心

夔沱周成王封熊繹於此卽爲夔子國也

羅沱州西六十里歐陽公硯譜云大沱石斑斑有文其色青紫可作硯卽此

歸鄉沱有大魚伏焉長數丈相傳係腹中出屈原者
響鼓溪屈原宅邊澗水與石相擊其聲如鼓

風洞州北六十里四面有風三洞相連投以石則風立
至

火洞四時熱氣如炙草木不生投以石則火出

冰洞洞內深廣土人常避兵於此六月尙有冰投以石
致暴雨巴東禱雨於此屢有靈異

蓮花洞州南五十里洞石宛若蓮花

秦王洞在州西南一百里相近有楚王洞

崑崙洞在城西六十里

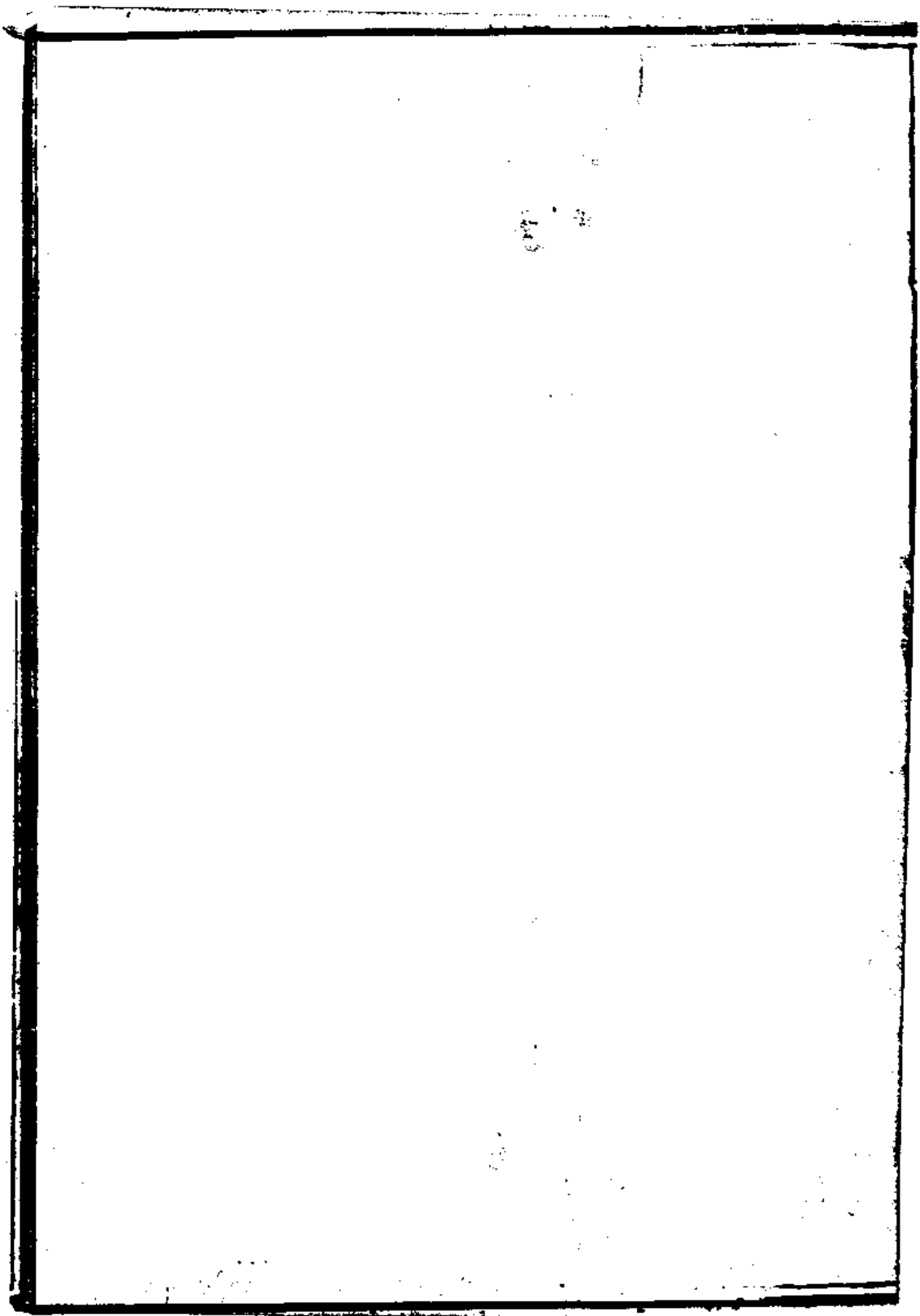
玉虛洞題名

去江岸五里許隔一溪所謂香溪也過溪又里餘
爲玉虛洞有熙寧中謝師厚岑巖起題名又有陳
堯叟所作記叙此洞本末云唐天寶中獵者始得
之入蜀記

玉虛洞題名

隆興下二字不明四月初五日郡守毛鐸孚文率教授

梁介下一字不明然秭歸令侯愷強中來遊



玉虛洞州東十里唐天寶五年其洞忽開可容千人見
寰宇記 入蜀記云過白狗峽肩輿游玉虛洞門小
纔袤丈既入宏敞壯麗如入大宮殿中有石成幡蓋
幢旗鳥獸之屬東石正圓如日西石半規如月其下
卽香溪 舊志洞有三中曰玉虛旁有二小洞一名
青蓮一名水簾

青蓮洞

水簾洞

濯纓泉在州東十里相傳爲屈原濯纓處內有神蛇人

汗其水卽見 見寰宇記

docsriver 文川网
入驻商家 古籍书城

在文川网搜索古籍书城 获取更多电子书

清冷泉在州東五里出東溪石罅水極清冷

獨清泉在州境冬夏不竭清潔甘美

篤學坊在州治後鄉人爲學士李蠹建地號學士坪

雙鳳臺在州南名勝志宋邑宰鄧維清在歸州生二子
後俱參知政事州人建臺美之

躍龍泉在東門外一里餘青龍嶺下湧出極涼不減不
增昔人見龍出行雨已復入泉右石壁刻有躍龍之
狀

八景

新灘寒雪州東三十里爲三峽最險處羣峰圍繞山勢
峻嶒積雪之冬瑞氣撲人眉宇

玉洞靈泉州東二十里唐天寶五年獵者得之石壁峭
空洞門宏敞鍾乳下滴三伏時凜若九秋卽唐陸羽
品香溪泉處

屈沱野渡州東五里北岸爲屈公祠祠後有墓每歲端
午競渡賽祭常時兩岸往來遊人胥從此過渡云

佛嶼孤燈州西十里沙鎮溪口突出石嶼春夏水漲四
面碧流環繞夜望一燈江心明滅若沈若浮相傳西