

k17
448
100

docriver 文川网
古籍书城
入驻商家
在文川网搜索古籍书城 获取更多电子书

湖北省

漢口叢談

(全)

中國方志叢書·華中地方·第三四七號

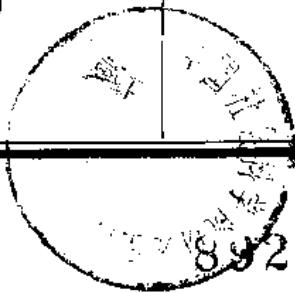
據

清道光二年
清道光二年
范錡
輯本

影印

sk36/08
20/9335

成文出版社有限公司印行



中華民國六十四年六月臺一版

漢口叢談

全冊

發行人：黃成助

出版者：成文出版社有限公司

台北市郵政信箱二二六〇五號
台北市羅斯福路三段二四〇巷五號

印刷者：成文出版社有限公司

內政部登記證內版台業字第一一四七號

道先子身小春

潔口叢譚



卷之

一

上

題



docsriver 文川网
入驻商家 古籍书城

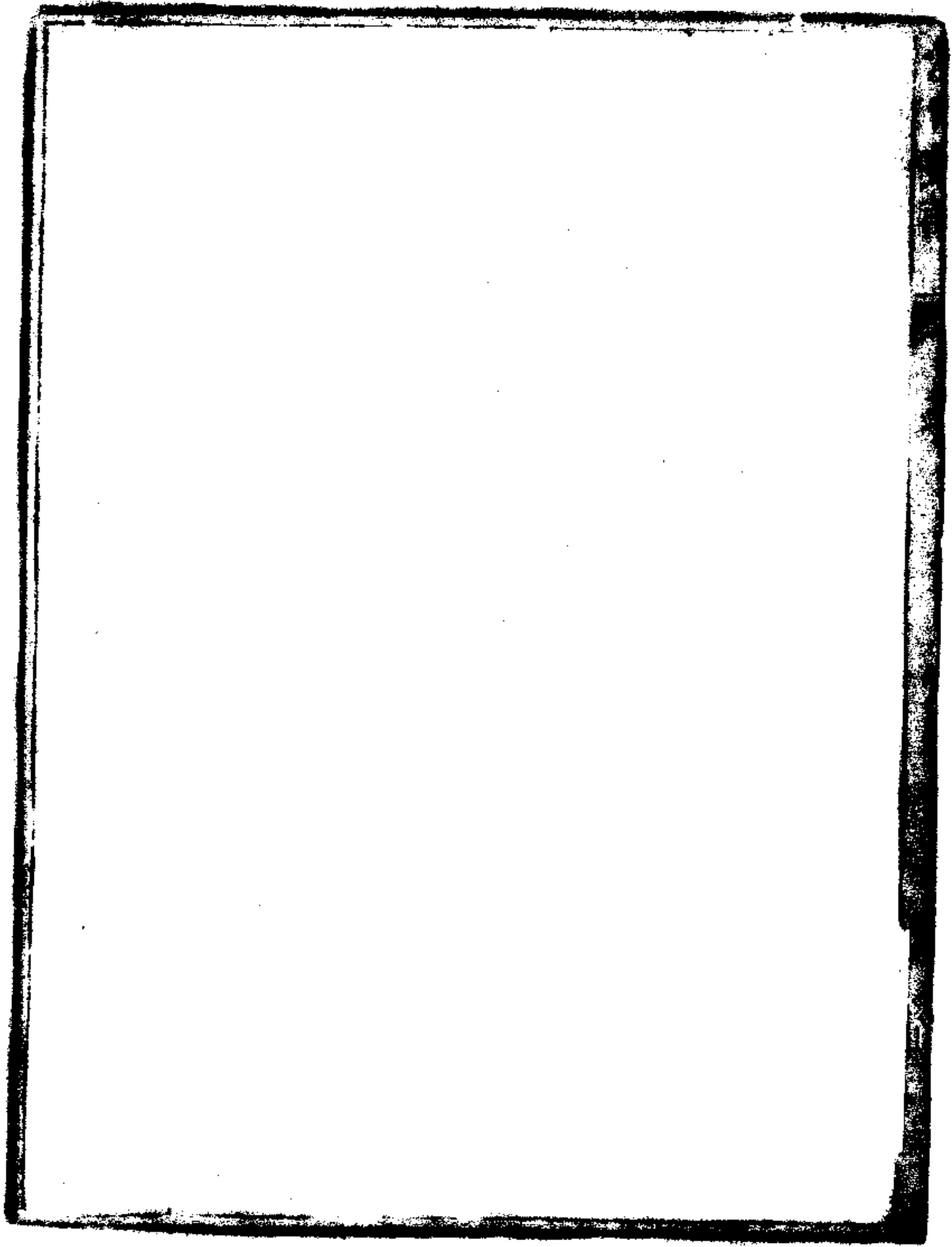
在文川网搜索古籍书城 获取更多电子书

序

癸未人日冒雪赴西城飲歸自黃鵠山麓至東坡一路瑤林
瓊樹朗朗如在玉山上行甫入門呼兒煑雪烹茗見范君白
舫漢口叢談列几上乘醉披讀遂至終卷而止白舫有鶴才
而家貧工詛尤善詞合姜史蘇辛爲一手浙東西無出其右
游漢上與常芝仙交最久芝仙善畫白舫善詞得兩人一畫
一詞在稱雙絕皆隱君子也嘗持荅漁隱圖示予見圖中
題跋詩詞俱超逸有致度置箱篋者四三年忽傳白舫自巴
東來始促予題其圖云茗水泠泠雪水瀟瀟皮流入范畫
分明自號鳴夷子又作烟波一釣徒蓋其高也白舫因爲
予述巴蜀山水之奇與臨洮陸秀三攜酒下榻于巴山滾水
關戀戀有故人情稀歸爲屈清烈公故里舊有詞秀三于

月庚寅相白舫具酒樂果餌爲文以壽子... 白舫詞亦佳靈均之後又得二妙矣白舫初在漢上與黃... 原同居其相莫逆如芝仙後穀原屢徙于鄴始克卜築于... 山之東予亦棄官隱東坡與穀原相鄰近白舫既時... 又嘗得芝仙作渡江游俾予周旋跌宕其中... 郭外左江右湖遠峯近巒送夕陽迎素月以抒寫其... 畫之趣楚中自有此山水來不知其幾千百年未見有... 歷落如吾數人者豈徒逐逐車塵馬足間且或嫌其... 濶而置之不必問然後知山水詩畫之奇往往見... 要人而爲嶽崎歷落之士所心賞者亦未易多覩乃... 始有吾數人不可謂非茲地之幸抑此中或別有數焉...

白舫既以其在漢上聞見者編爲叢談予亦以其在荆湖採錄者彙爲知舊詩鈔其意豈異也自古羈人游士所過通都大邑必有山水供登臨山水之隱見異同必有詩詞備攷證其錯處乎山水者古寺名利足以寄嘯傲其傳述乎詩詞者高賢逸民足以資蒐羅短裁促筆各自爲書前人如吳船入蜀其最著矣近世則有余澹心板橋雜記亦未嘗廢焉然其祇可與嶽崎歷落者道而難爲蕪客要人言也因走筆書于卷首紀其質而夜漏三下戶外已堆雪一尺餘矣東坡集熊士鵬拜譔



汪謝城日植南潯鎮志
 范鎔初名音字聲山號白舫又號茗溪漁隱例貢生其先
 明祭酒應期居菁山致後族嶺最處各郡詩書自祖額通
 字希賢號棟園監生詩學自塘樓
 遷潯著研北居瑣錄皆載故里文獻自注父宗鎬字學周號
 檢齋監生輯潯志二卷范錯有偶才工詩尤喜詞意
 中致以後遠遊四方再誌後落好交野
 奕往來楚蜀者卅年詩傳為寫心掌故詩華英詩事詩作潯
 溪紀事詩七十首徵引詩載漢上著漢聞故事詩不舉
 具詩客蜀著蜀詩吟為漢上著漢聞故事詩不舉
 作家時詩為漢上著漢聞故事詩不舉
 登等既成詩烟雙際學生詩華英詩事詩不舉
 登等既成詩烟雙際學生詩華英詩事詩不舉

此乃... 文... 用... 之... 會... 之...

漢口叢談

凡例

一漢口水源爲東漢水有沔漾之名亦曰夏口前人歧說紛
紛今證以經史其間別流支川會于漢者亦爲臚列核載
古注以辨之欲其眉目清晰也閱者幸勿訝其懸贅彭淵
裏漢口攷一篇余未見之故不錄入

漢口重鎮坊市街衢花宮梵宇指不勝屈今就大畧紀之
若招提會館或有文人題詠尙冀同志者錄示再爲編續
幸甚

一漢口人物地雖一隅亦復不少但已採入邑乘者自可不
煩贅記

一漢口市井俗漸澆漓生計勞勞反衰于昔安得起而振之

復歸厚是以前人嘉言懿行因類紀之傳聞者警心
憐至於逸事奇聞畧有涉于漢口亦爲附載

一漢口青樓墨池幽巷槃饌羶葷自不足錄但今昔諛人無
不流連江漢形諸篇什花月新聞版橋襍記亦前人所不
棄因取黃心盦漢口漫記吳格參閱情麗品有關於風物
諛詞者錄之

一說文叢聚也談語也余少失學弁陋寔多性復疏懶落落
寡交其中或爲漢口在籍或爲漢口寓公諛又之集無從
借閱又恐其久而淪沒故雖不關於漢口者亦聚而語之
隨得隨書旣無倫次亦多挂漏叢脞之談卽謂之諛語亦
可

漢口叢談卷一

烏程 范 錯 白舫

禹貢蟠冢導漾東流爲漢又東爲滄浪之水過三澨至于大別南入于江

傳曰景始出山爲漾水東南流爲沔水至漢中東流爲漢水

漢志顏師古曰漾水出隴西氏道東流過武關山南爲漢禹治漾水自蟠冢始也又出荆山東南流爲滄浪之水卽漁父所歌者也又三澨水在江夏竟陵又觸大別山而南入江也

國朝湖濱馬貞健指易氏曰漢水自興元南流及七十

二里至城固縣北又三百里至洋州興道縣南又五百里
至金州西城縣北又六百八十里至均州武當縣西北四
十里水中有滄浪洲又名滄浪水東南流三百六十里至
襄陽府襄陽縣又三百二十里至郢州長壽縣又三百里
至復州景陵縣又東至漢陽縣大別山之東北入江說文
澁埤增水邊土人所止也按孔傳以三澁爲水名不如說
文精確

山海經澗內東經漢水出鮒魚之山

郭璞注曰書嶓冢導漾東流爲漢 國朝畢沅曰漾自甘
肅秦州至陝西寧羌州合于東漢水曰沔水云鮒魚山者
常璩夔陽國志沔陽縣有魚穴濁水出鮒今爲沔縣漢水
逕此或恐鮒魚山卽謂沔陽諸山也

左傳定公四年蔡侯吳子唐侯伐楚舍舟于淮汭自豫章與楚夾漢左司馬戍謂子常曰子沿漢而與之上下我悉方城外以毀其舟還塞大隧直轅冥阨子濟漢而伐之我自後擊之必大敗之又史皇謂子常楚人惡子而好司馬若司馬毀吳舟于淮塞城口而入是獨克吳也子必速戰不然不免乃沿漢而陳自小別至于大別

按元和志小別山在汶川縣東南五十里樂史太平寰宇記山形如甑土諺謂之甑山二別相距百二十餘里

戰國策燕策蘇代約燕王曰蜀地之甲輕舟浮于汶乘夏水而下江五日而至郢漢中之甲乘舟出于巴乘夏水而下漢四日而至五渚又曰我下軹道南陽封冀包兩周乘夏水浮輕舟強弩在前鉞戈在後決滎口魏無大梁

襄陽南郡賦流滄浪而為隄廓方城而為城

李善注書曰又東為滄浪之水左傳曰楚國方城以為城

漢水以為池

漢志隴西郡氐道注禹貢養水所出至武都為漢

又武都郡武都注東漢水受氐道水一名沔過江夏謂之夏

水入江又沮水南入沙羨南入江過郡五行四千里

又漢中郡沔陽注應劭曰沔水出武都東南入江如淳曰此

方人謂漢水為沔水

又江夏郡高帝置屬荊州應劭曰沔水自江別至南郡荊容

為夏水過郡人江故曰江夏

按過郡五謂

武都漢中南陽南郡江夏

胡氏錐指曰氐道武都脈絡不

通川渠阻隔武都受漾為不可據

劉澄之永初山川記夏水古文以爲滄浪水漁父所歌也

按自堵口下沔水通兼夏月而會于江謂之夏汭左傳楚

子伐吳遠射以繁陽之師會于夏汭注漢水曲入江處

杜祐通典秦州上邽縣嶓冢山西漢水所出經嘉陵曰嘉陵
江經閬中曰閬江漢中金牛縣嶓冢山禹導漾水東流爲漢
水亦曰沔水

李吉甫元和郡縣志嶓冢山在興元府金牛縣東二十八里
漢水出焉經南鄭縣南去縣百步禹貢嶓冢導漾東流爲漢
是也

王象之輿地紀勝今之言漢水以西縣之嶓冢山爲源此卽
後魏之嶓冢縣隋更名西縣者非隴西之西縣今在秦州者
也

docsriver 文川网
入驻商家 古籍书城

在文川网搜索古籍书城 获取更多电子书

王應麟玉海詩地理攷注黃氏曰江水自茂州汶山縣至通
州海縣入海漢水二源一源出秦州天水縣謂之西漢水至
棊州巴中縣入江一源出大安軍三泉縣謂之東漢水至漢
陽軍入江李氏曰漢水出興元府西縣嶓冢山東流至漢陽
軍大別山南入于江

按漢志西縣注禹貢嶓冢山西漢所出南入廣漢白水東
南至江州入江此西漢水非禹貢導漾東流之漢也以今
輿地言之西漢水出陝西寶雞縣大散關之陽西經鳳縣
嘉陵谷爲嘉陵江又西南經朝天關受潛水入蜀因以西
名經所謂沱潛既導鄭氏所謂漢別爲潛是也又經昭化
縣東南與白水會又經保寧府西南爲閬水又經定遠縣
東南渠江注之又南行涪江注之合流爲筇江楊慎丹鉛

水經沔水出武都沮縣東狼谷中東過南鄭縣南又東過城
 固縣南又東過魏興安陽縣南涪水出自旱山北注之又東
 過堵陽縣堵水出自上粉縣北流注之又東過涇鄉南又東
 北流又屈東南過武當縣東北酈注縣西北四十里漢水中
有洲名滄浪庾仲雍水記謂
之千輪洲非也是世
俗音謫音與字變矣又東南過涉都城東北又東南過鄧縣
 之西南又南過穀城東又南過陰縣之西又南過筑陽縣東
 筑水出自房陵縣東過其縣南流注同又東過山都縣東北
 又東過襄陽縣北又從縣東屈西南清水從北來注之又東
 過中廬縣東淮水自房陵縣淮山東流注之又南過邵縣東
 北又南過沔城縣東夷水出自房陵縣東流注之又東過荆
 城東又東南過江夏雲杜縣東夏水從西來注之又南至江
 夏沙羨縣北南入于江沔水與江合流又東過彭蠡澤

又夏水出江津于江陵縣東南東過萇容縣南又東至江夏
雲杜縣入于沔

又澗水出蔡陽縣東南過隨州西又南過江夏安陸縣西又
東南入于夏

又澗水出江夏平春縣西南過安陸縣入于澗

水經注沔水又東逕沌水口水南通沔陽縣之太白湖湖水
東南通江謂之沌口

又沔水又東逕沌陽縣北處沌水之陽也又東逕臨嶂故城
北建興二年太尉陶侃爲荊州鎮此也

又應劭十三州記江別入沔爲夏水源夫夏之爲名始于分
江冬竭夏流故納厥稱既有中夏之目亦苞大夏之名矣當
其決入之所謂之堵口焉

錄古墊江卽今合州也則今之墊江古之桂溪也又經重慶府城東入江水經注漢水合涪水東南至江州入江庾氏所謂涪內水也杜詩注自渝至合州者謂之內江自渝經戎瀘上蜀者謂之外江至閬水曲折三回形如巴字故又謂之巴江此西漢之源由重慶府巴縣入岷江而下也漾水出寧羌州嶓冢山東北流經沔縣西南合沔水又東經沔縣南又東經褒城縣南又東經南鄭縣南爲漢水所謂導漾爲漢也又經湖北之均州北所謂又東爲滄浪之水也又經漢陽大別山入江所謂過三澨至于大別南入于江也蓋禹貢導漾之漢悉以東流後人遂以名東漢水云此東漢之源漢口所承之上流也漢有沔漾之名皆東漢水也攷杜氏所言上邽故城在今鞏昌府秦州西南而

金牛舊縣在今漢中府寧羌州西北其蟠冢山在今沔縣西南接寧羌州界元和志之南鄭今陝西漢中府治其故城在今府城東北魏地形志華陽郡蟠冢縣有蟠冢山漢水出焉蟠冢故城在今沔縣白馬城東南五里王士禎蜀道驛程記蟠冢導漾乃沔縣之蟠冢非秦州之蟠冢知蟠冢有二則東西兩漢源流各自了然漾之與沔本爲一流與隴西之蟠冢都無交涉常氏之誤可不辨而明矣常璩華陽國記漢水有二源東源出武都氐道縣漾山爲漾水禹貢導漾東流爲漢是也西源出隴西蟠冢山會白水逕葭萌入漢始源曰沔

按漢志水經皆以漾水出隴西氐道常氏承謬復譔漾山之名又以西源爲沔其誤已甚而蔡傳引常氏曰其西源

出隴西蟠冢山會泉始源曰沔逕葭萌入漢東源在今西縣之西西源在今三泉縣之東也收泉本白水二字傳寫者誤合爲泉字當作會白水逕葭萌入漢蔡氏又易始源曰沔四字于逕葭萌句上其所謂西縣亦指隋改之西縣而誤認爲卽漢之西縣矣至三泉縣本漢葭萌縣地唐武德初分置三泉縣在利州東北一百五十里天寶初移治嘉陵江東一里關城倉陌沙水之西西南去故城一百二十里卽宋故大安軍也今在寧羌州西北金牛驛西六十里北距隴西蟠冢山六百餘里而謂西源在三泉之東相距懸絕外鎔夏甚胡氏辨之詳矣茲因攷漢口水源故附記之

又山海經西山經蟠冢之山漢水出焉而東南流注于沔

注今在武都氏道縣南畢氏沅曰山在今甘肅秦州西南六十里此西漢水也按沔舊本作江畢据劉昭注郡國志作沔恐誤攷秦州卽漢西及氏道兩縣地

京山李元太初氏著蜀水經辨漢水云神禹治水因其壅塞者導之不必定溯水源如導河自積石積石非河之源岷山導江岷山非江之源世人不察遂以寧羌州之分水嶺爲嶓冢山山以東之水皆東流山以西之水皆西流抑思畧陽巨流置而不問偏指一隅之水亦太迂滯矣禹貢無西漢之導漢水不必盡出嶓冢陝境自太白山而西南鳳嶺紫柏大山聯絡谿水分流皆可指爲嶓冢不必定指一山括地志謂山在金牛縣東二十八里漢中志謂山在寧羌州北九十里專其山以實之于水源何據也若酈注

以西漢爲漾常志以西漢始源爲沔楊慎又以閬水爲漾皆屬附會至黃黎洲以嘉陵江爲東漢誤之又誤矣

襄陽府東南三十里漢水中有龍尾洲縣志云漢水重濁與大河相似襄陽實當其衝爲患最劇自唐以來皆築隄遠城以防潰決明正統嘉靖間兩被漂溺俱以大隄廢損故也嘉靖四十五年漢水溢樊城城北舊有大隄城南面江一帶皆輒城盡潰決議者謂樊城潰則襄城無患于是疏塞不蚤樊城之富庶漸衰

沔陽州在府南少東三百三十里水距縣一百里州志云漢水由荊門州界折而東大小羣川咸匯焉勢盛流濁漫溢盪決爲患無已而潛江地居汙下遂爲歇水之壑一望瀰漫無復涯際漢水經其間重湖浩渺經流支川不可辨也蓋漢水

爲湖北之害而襄鄖二州爲甚潛江又承襄鄖之委流當漢江曲折回合之處瀦爲大澤勢不能免矣而天門沔陽又潛江之委流也今沔陽四境惟湖陂連亘幾數百里皆爲漢水所滙漢水性曲徃徃十里九灣語曰勁莫如濟曲莫如漢鄖沔之間波流回盪自必瀦爲數澤小民見填淤之利復從而隄防之爲民牧者又不講于節宣之宜疏濬之理歲月之間苟幸無事大水一至則委之洪濤中耳

童承叙曰漢水至濁與江湖水合其流必澄故常填淤而沮澤之區因成沃壤民漸芟剔墾爲阡陌又因其地之高下修隄防以障之大者廣輪數十里小者十餘里謂之曰院其不可隄者悉棄爲萊蕪昔時院必有長統丁夫主修葺其後法久弊滋修不以時院愈多水愈迫客隄愈高主隄愈卑故水

至不得寬緩湍怒迅激勢必衝齧主隄先受其害客隄隨之
汎濫洶湧悉為巨浸矣按漢口一鎮隄高地濶或無此患然
近年來大馬頭以下被水衝潰昔時街市今成河溪長及里
許錄此以為有守土者講求水利之一助云

明顧景范讀史方輿紀要瀋陽府東至武昌府隔江七十里
北至安陸府五百六十里

府南至安陸府沔陽州四百
里東北至黃州
府一百八十三里西北至德安府三百二十里

禹貢荊州之域春煠鄖國地戰國屬楚秦屬南郡兩漢屬江

夏郡三國初屬魏後屬吳皆為重鎮晉仍屬江夏郡初立沔
陽縣為

江夏郡治後
郡移治安陸宋齊梁因之並屬江
夏郡後周屬竟陵郡隋屬復州

大業初屬沔陽郡唐武德四年討平朱粲析置沔州治瀋
陽縣天

寶初改瀋陽郡乾元初復為沔州建中三年州
廢四年復置寶歷初州廢

屬鄂州周顯德五年平淮南以瀋陽縣置軍宋熙寧四年仍

廢爲縣元祐元年復置軍紹興五年廢七年復置元至元中
升爲瀋陽府明洪武初因之九年省入武昌十三年復置府
領縣二

大清會典事例順治初年定瀋陽府領瀋陽

附瀋川等縣二

雍正七年以德安府屬之孝感縣黃州府屬之黃陂縣隸瀋
陽府乾隆二十七年以安陸府之沔陽州改隸瀋陽府

明秦聚奎府志水自竟陵乾灘鎮入瀋川之田二河經張池
口兩河口循縣治下湏口然後經蔡店臨嶂山郭師口又北
出大別山後東入于江者瀋之正流也

隄防攷云舊時瀋水從黃金口入排沙口東北折抱牯牛洲
至鵝公口又西南轉北至郭師口對岸曰襄河口約長四十
里然後下瀋口成化初忽于排沙口下郭師口上直通一道

約長十里漢水逕從此下而故道遂淤今魚利畧成不通舟楫俗呼曰襄河以上流自襄陽來也按漢水本東行觸大別之陂而南回入江今則自郭師口以上決而東逕大別山後入江非復古之夏汭矣

乾隆十三年劉嗣孔漢陽縣志晉初改石陽爲曲陵徙治卻月城距今縣治十里許舊襄河北宋泰始六年併曲陵入安陸而城廢其工築近遠城垣丈尺紀載闕如隋開皇十八年立漢津縣始在今治大業初改漢陽唐武德四年置漢陽郡枕魯山而城之在漢之陰而曰陽本穀梁傳水北曰陽而名之也

又沔水之下尾與漢合流乃始入江故稱沔口過江夏謂之夏水故又名夏口自孫權築城于黃鶴山東北以夏口爲名

docsriver 文川网
入驻商家 古籍书城

在文川网搜索古籍书城 获取更多电子书

於是夏口之稱移于江南而漢水所出專名沔口故何尚之謂夏口在荆江之中正對沔口通接梁雍是爲要津也舊志曰三國志以前史傳多言沔不言漢三國志以後多言漢不言沔後人不察妄疑沔漢爲二

又廢襄河離漢口北岸十里許卽古漢水正道久淤夏殊水漲名瀟湘河春涸草生名黃花地許纘會滇黔紀程由漢口陸路沿江東北行若時值二三月黃花瀾漫千頃一色土人謂之黃花地惟漢上有之他處所罕見也

漢陽郡城與武昌對峙大江環抱東南漢水合瀟水沔水與大江會于郡北

水經注沔水上承沔陽縣之白湖東南流爲沔水逕沔陽縣南注于江謂之沔口有沔陽都尉治晉永嘉六年王敦以陶

侃爲荊州鎮此

沌水在縣治西南三十里漢水別出三汊滙太白湖至于沌口南入于江今按沌水受太白全湖之委下流爲馬影參河東北經香鑪山上下蒲潭又東過小匱山東經文山寺下十里入于江

按東漢世祖建武元年始置沌陽縣後廢入沙羨晉永興二年復置陳書武帝誅王僧辯以周鐵虎封沌陽侯張舜民曰下汊故鎮南對金口自沌口至下汊五十餘里金口在鄂州西南金口之下卽竇家沙江之西有沌口

又瀟水上承沔水于安陸縣而東逕瀟陽縣東南入于江按瀟水在縣北四十里其水自黃陂入漢陽界與淪索二水合流南入大江晉陶侃將朱伺請以安陸東境置瀟陽