

docriver 文川网
古籍书城
入驻
在文川网搜索古籍书城 发现更多电子书

中國方志叢書·華中地方·第二八七號

據

民國十五年傅熊湘輯
鉛印本

影印

湖 南 省

醴陵鄉土志

(全)

5019575

成文出版社有限公司印行



10097098

中華民國六十四年 月壹一版

醴陵鄉土志

全 冊

發行人：黃 成 助

出版者：成文出版社有限公司

台北市郵政信箱二二六〇五號
台北市羅斯福路三段二四〇巷五號

印刷者：成文出版社有限公司

內政部登記證內版台業字第一一四七號

序

方志亦一家之言，所謂史別，必才學識兼具，執筆始成完書。蓋澤國城邑，山川程土，宜稽各盡，列物產，雖限於一方，而因革損益變遷，遞嬗閱時，歷世今昔，遂以殊異，則於戶口增減，地域分合，賦役繁省，財用儉豐，農商工業之興衰，良窳民情風俗之醇澆，進退以及人事頽靈，官若吏良好賢不肖，何者宜筆何者宜削，苟非胸明海博，眼大如鏡，對此茫茫一挂萬瀾，或拾小以遺大，舉輕而棄重，皆不足與言志。方志予私嘗持論，最近惟王氏湘澤志，稍稍可與言新，其於括實出朝邑武功之上。自外黃茅白華石質若無，吾國文學眼光之舊，且陋是蓋其一端也歟。醴陵傅子鍾安，近編縣鄉土志成，屬序於予，核其目錄，應有盡有，誠翫然有當於人心，其志礎一篇，詳具製胚燒窰陶畫諸法，述之以湘語，指陳工作，透露悉肆，有時淋漓頓挫，磨馬書皆，種種若不敵其實，寫醴陵之傲，突飛蓋皆一日千里，爲內國今日實業第一傅子之言礎。

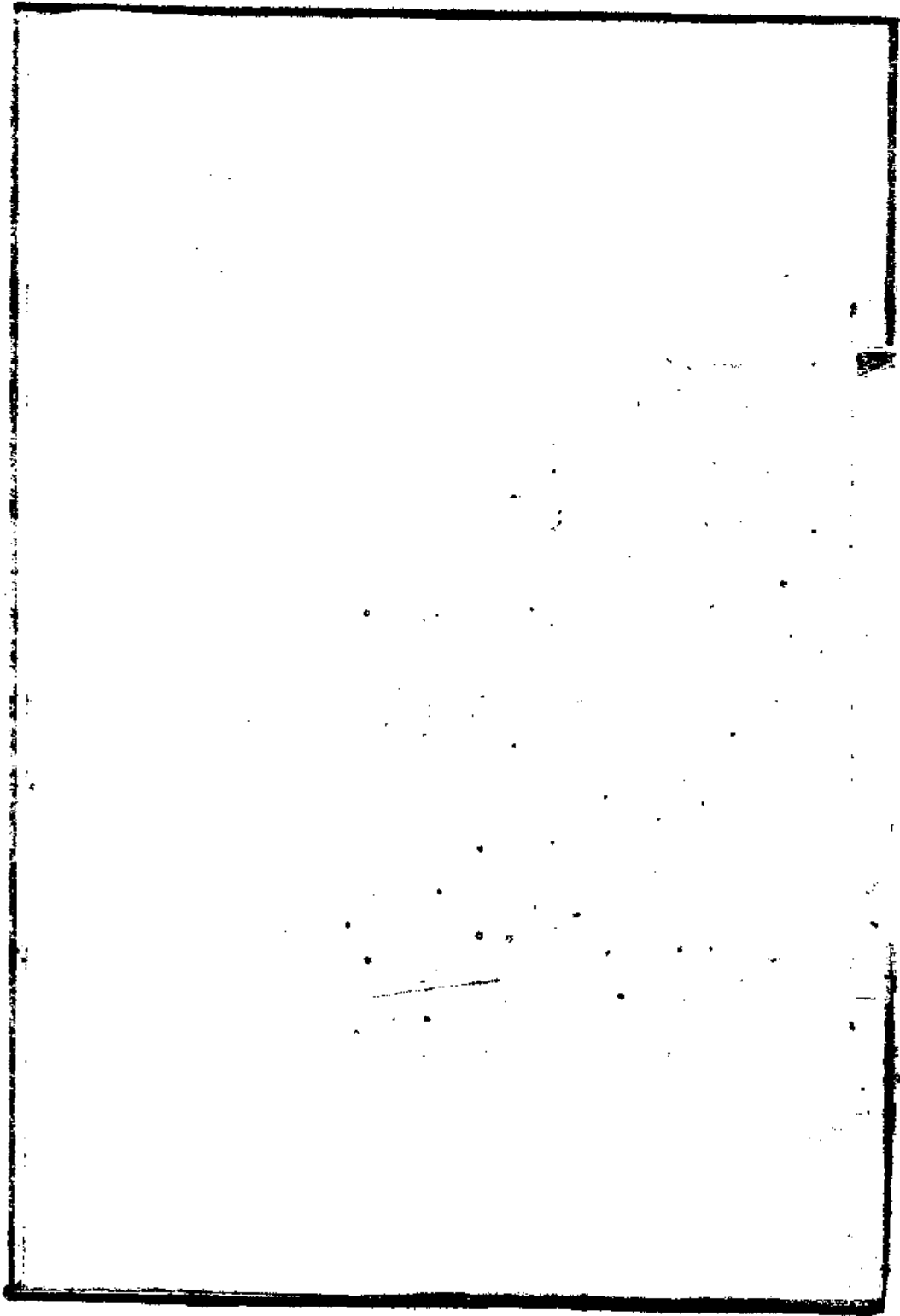
docsriver 文川网
入驻商家 古籍书城

在文川网搜索古籍书城 获取更多电子书

奇。雖錯綜以筆代口。石破天驚。似又爲內國今日記載文字第一。往者予纂。慈利縣志。亟許。歐人。達地。學。創。爲。人。文。地。理。之。說。之。精。繫。之。曰。地。者。死。物。產。孕。雖。富。非。有。人。力。爲。之。經。營。神。泉。沃。野。利。門。鋼。閉。終。亦。無。由。互。貽。福。利。然。則。有。傅。子。之。書。磁。業。還。證。吾。言。非。需。聖。矣。抑。吾。國。上。下。所。皇。皇。者。曰。患。貧。曰。患。人。滿。夫。滿。蒙。藏。不。耕。曠。上。不。論。退。一。步。言。內。國。千。數。百。縣。利。之。如。磁。業。比。者。寧。惟。一。醴。陵。上。不。知。導。下。不。知。赴。抱。金。啼。餓。悍。黠。盜。其。在。詩。曰。多。將。嗚。嗚。不。可。救。藥。究。而。論。之。是。果。不。可。救。藥。耶。凡。國。有。士。凡。士。瞻。民。生。利。之。途。不。一。取。利。之。術。不。一。智。慧。者。揭。旗。大。聲。疾。呼。曾。不。崇。朝。走。集。旗。下。者。俄。頃。填。咽。焉。旗。所。標。揭。云。何。請。與。讀。傅。子。磁。業。篇。之。卒。章。凡。我。體。人。要。知。磁。土。是。我。富。源。亦。吾。獨。有。山。山。有。泥。人。人。可。作。一。縣。皆。磁。無。人。不。樂。嗚。呼。寧。惟。醴。陵。哉。有。土。此。有。財。柄。息。既。非。烏。託。邦。吾。儕。小。人。患。不。識。途。其。持。誦。傅。子。此。書。適。往。焉。可。矣。傅。子。又。告。予。原。書。初。爲。小。學。教。授。而。作。然。文。長。不。盡。拘。教。科。體。例。以。斤。斤。三。致。意。於。實。業。也。故。亦。不。復。泥。而。自。貶。損。嗚。呼。誠。如。是。也。則。書。之。價。值。當。遠。在。朝。邑。武。功。上。區。

區溢於教科書之範圍。猶之爲傅子之搗謙。中華民國十五年五月，慈利吳恭亨
悔晦父序。

吳悔老爲九澧耆宿，著述甚富，嘗兩修慈利縣志，故篇中尤多甘苦有得之言。是
書之成，僅以目錄及磁工一篇郵寄就正，乃獎進逾量，深愧弗勝，重違其意，因錄
冠書首，冀以來日勉副所期耳。校錄既竟，附識慚感，庶湘識。



例言

是書爲小學教授鄉土科講稿。初意勉求合於教科程限，顧事實繁賾，每非寥寥數語所盡。徒務簡括，滋益不明。不若稍加詳實，隨事敷陳，使教者便於講演。且所述多屬日常生活，純取應用，以施諸年級較高之兒童，自當倍感興趣，易於瞭解。卽有不能盡讀，亦可爲他日翻閱之需。故雖課文稍長，不復強爲刪節。

鄉土教科之與縣志，稱名雖似，其實不同。縣志以備文獻之徵，故必爲具體之記載。鄉土教科，則注重縣民生活，其視縣志，但爲抽象之敘述而已。且縣志數十年一修，故多舉成事。鄉土教科，則隨時變易，故尤重現情。所主既各有不同，詳略自不無互異。固難執彼以例此也。

吾醴自兵燹以來，元氣凋傷，教死不贍。加以軍餉提借，捐稅煩苛，盜匪縱橫，四民失業。論者莫不以縣民生計爲憂。顧如何而後能使人執一業，各遂其生，茲事體大，誠

非易言。抑吾醴擅交通之便，將來粵漢鐵路完成，南北密集，輸入之貨如邱山焉。而環顧縣境所出，僅業夏布，日以衰敗，荒歲穀米，曾不足以自給。紅茶幾於無人過問。而農林大利棄而不講，職業教育闕焉未興。民俗日澆，世變日亟，然則交通完成以後，國民之生計，較之今日，又復如何？夫交通之於民生，亦視其地方狀況為轉移耳。地方出產多，足抵外貨之輸入，則厚蒙其利；地方出產少，不足以抵輸入，則利未見而害已形。且交通遲滯之區，生活類多樸陋，民易給足，貧富亦無大殊。至如輪軌並興，無遠弗屆，文明事業固賴灌輸，而人妖食妖，服妖玩好之妖，亦接踵而至。商務發達，資本集中，貧富之差，遂以懸絕。苟地方無充量之產物，以易境外之金錢，則將盡境內之金錢，恆不足以償外來之商貨。譬之一家，歲計所列財幣之數，入多出少，則其家裕出多入少，則其家貧。推之一縣，大之一國，莫不皆然。僕爲是言，非謂不當交通，特以吾醴之地方狀況衡之，不能不豫謀所以應付交通之策耳。是書爲欲使縣民盡地之利，因時之宜，以養成職業生活。故書中實業一門，於縣境所出之足資以

爲生者叙述尤詳。且全書各門皆以此爲中心。冀引起縣人研究之興味。於以啓地方發展之機。孟子有言。猶七年之病。求三年之艾。苟爲不蓄。終身不得。醴民之病亟矣。及今而爲之備。庶有瘳子。

醴陵夙稱農國。民俗樸厚。安土敦仁。風氣所移。孝義之徒。徧於閭里。垂以先民。淡於利祿。絕少高官。農仕之間。略無差等。此其所長也。至於人才之興。尤以南宋爲特盛。如吳文定嚴楊同伯大震仲震父子。皮起霖丁景賢儒黎昭文文之流。皆粹於學。文定在當時。且有表率湖湘。一出於正之譽。與楊皮諸公。俱以理學名臣。見重於宋史。斯固鄉賢之卓卓可述者也。海通以來。學術日競。中西互鳴。隨人之獲。屢既久而不得。仲者亦漸欲有聞於天下。是宜紹述先民。眷懷舊俗。發揮而光大之也。是書於人物一門。略舉先民行誼事功之可見者。加以論列。冀使百世之下。聞風興起。因乎時變。蔚爲國楨。然大本所存。非學不立。有志之士。宜知所務矣。

或曰。文化日進。世局日新。詎者每以國際爲言。卽國家主義亦被排斥。而子乃欲持

此大小之地方主義以強弱於衆不虞他人之見爲故步自封而以爲不足道乎曰不然地方主義者正所以完成其國家組織使得與世相見也吾國之積弱固由於軍閥橫行而主義者以相陵然吾民之不競亦惟伊朝夕矣姑以地方而論一地方之民不憂乏食者幾人其能操正當職業以維持一身一家之生活者幾人又兼具有普通知識足以應用於社會者幾人夫具有普通知識與正當職業以自解決其生活而立於社會斯固言國際者之所要求於國民也固欲其國家列於平等國際之國民所當有事也苟一地方之民能具足所要求以從事於國家改革使國家得自列於平等國際之地位推之其他地方莫不皆然如是而羣以成國則軍閥無所施其技帝國主義者無所逞其奸斯又言國際者之所願欲而不得也孟子曰人有恆言皆曰天下國家天下之本在國國之本在家家之本在身由是而言豈惟地方主義不足諱卽謂人皆必先講個人主義家族主義而後能進言地方主義國家主義以至於世界主義可也地方主義猶侈言之云爾烏見爲狹小乎哉又況學校

之社會學科。於史地公民。備及國家世界。特為注重應用。改進縣民生活。不得不有所補充。則鄉土志之作。固不容諱言。地方主義而已之也。

義曾於醴陵旬報。印行縣圖。係據陸軍測量之民國圖為底本。以為當較舊志縣圖為可觀。及圖出。縣人或疵其失。而宗人角今。在京專研地學。亦有縣圖之摹繪。則似純據舊志而作者。僕於此道。未嘗學問。然以步履所及。則民國圖之地形輪廓。當為

不差。如北四後區一帶。山脈盤亘。佔地廣漠。民國圖詳繪地形。較北志。凸出甚志。但作無齒山脈。致北志。與西北界。相離者。平行其界。切合。至其於地。無不

詳也。今各局所印。分縣。區。皆係縣志。不能無失。至於詳細地名及分水。則舊圖較為可據。今專專測繪。因不

易言。則擬取民國圖之輪廓。參以舊圖之分水。合繪一圖。鑄銅印行。務求精審。願以本書出版在即。而繪手驟不可得。且區境畫分。圖宜詳列。非經勘實。臆度維艱。凡此俱望各地學專家。及將來修志者。有以成之。俾本書得以依據。因並存其說於此。至於本書教授。暫取旬報所印縣圖。及舊志縣圖。參酌用之。可也。

舊志率爾錯謬復多。如以醴陵為秦置。並漢志亦未詳知。州黔在西。而謂北達。吳

醴陵鄉土志目次

第一章 大勢

一 疆界

二 沿革

三 區畫

四 地勢

五 山脈

六 河流

七 道路

第二章 城鎮

一 縣城

二 鄉鎮

第三章 政治

縣署行政

勸學所

三 縣議會

四 賦稅

五 地方組織

六 團防

七 積穀

八 公團及慈善

第四章 風俗

一 族姓

二 民風

三 生活

四 交際

五 婚嫁

六 喪葬

七 宗教

八 歲時

九 方言

十 婦女

第五章 教育

一 學校

二 學款

三 社會教育

四 教會學校
五 旅外留學

第六章 實業

- 一 農田
- 二 林業
- 三 茶業
- 四 油業
- 五 鹽業
- 六 磁業
- 七 夏布
- 八 染織
- 九 編爆

docsriver 文川网
入驻商家 古籍书城

在文川网搜索古籍书城 获取更多电子书

十 鑛產

十一 商業

十二 運輸

第七章 人物

一 名臣

二 儒林

三 文苑

四 忠烈

五 孝友

六 義行

七 列女

八 名宦

九 流寓

第八章 山水

一 附郭諸勝

二 四鄉諸勝

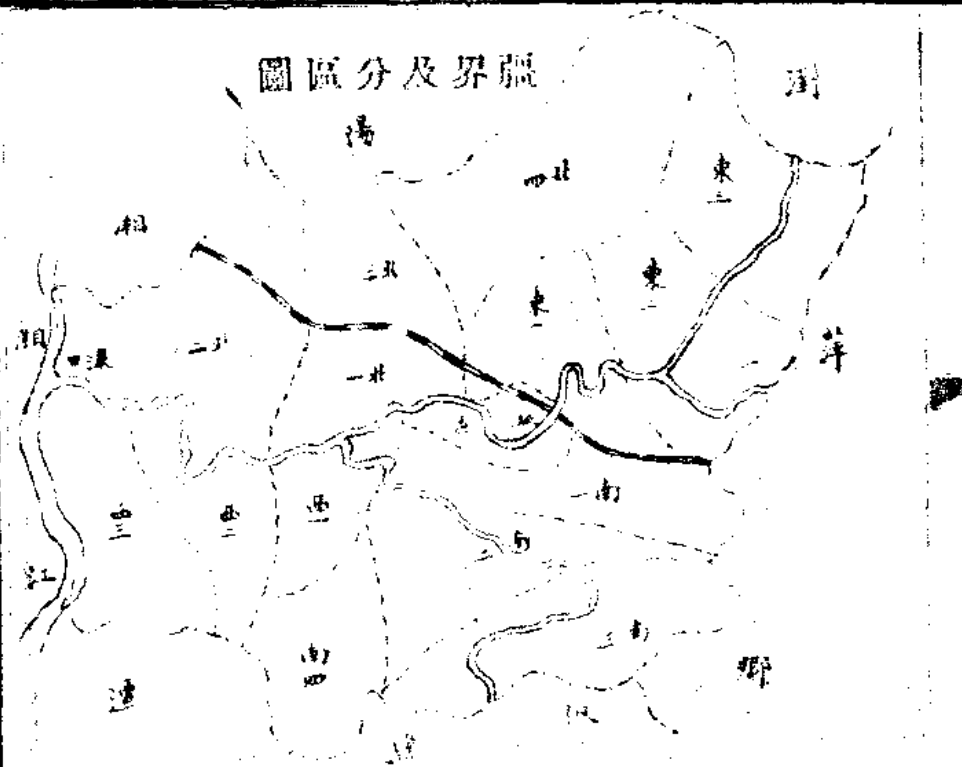
醴陵鄉土志

傅熊湘編

第一章 大勢

鄉土志者所以載一地方之地理歷史政教風俗民生狀況徵諸過去及現在以進求將來之改革與發展者也。醴陵舊有縣志久待續修而地圖之測繪戶口之調查皆未舉辦以故學校教授鄉土志雖屢經議及然亦未有成書。夫國者鄉之積不愛其鄉安望愛國不詳知其鄉土之實愛何由生。吾醴爲中華民國之一縣愛國之士風發雲起不讓於他邑願其詳陳縣事以求地方之改革與發展者獨少是亦缺憾也已。詩曰維桑與梓必恭敬止茲故舉其大要次之於篇以爲愛國愛鄉者之先導焉。書中分章凡八曰大勢曰城鎮曰政治曰風俗曰教育曰實業曰人物曰山水自餘子目各以類從惟事屬創始不免缺失補輯完善讀者與有其責焉矣。

圖區分及界疆



一 疆界

醴陵在湖南之東部，西瀕湘江，為湖南七十五縣之一。東界江西萍鄉，南界攸縣，西界湘潭，北界瀏陽。人口約七十餘萬，面積約一千六百九十里。縣西至長沙三百三十里，南北徑百三十里，合以百三十里自乘，假定為方里之數。

二 沿革

醴陵以醴泉得名。名勝志云：縣北有醴泉，因以名縣。今北門外，漢初置為侯國。漢高后四年，長沙相劉越封醴陵侯，六百戶，是為醴陵名見於書之始。縣志引漢書郡國志：謂秦置十三城，有醴陵。按郡國志言秦置者，謂長沙郡內之十三城也。縣志謂至後漢始立為縣，屬長

沙郡。隋併入長沙縣。唐初復置。歷宋元明清仍舊。元隆州。自漢至今二千一百餘年。惟經隋之一度省併。而名稱則相沿未改。又或稱涿江。或稱莊。均皆以水名。

三 區畫

縣城而外。舊分東南西北四鄉。又有六都十六里。鄉以下共分三十三都。自一都至內十五都。都二十二都。俱分新老兩都。又有上坊都。下坊都。屯都。及上中首下四都。共三十三都。又分一百零八境。境地大小不一。華離錯出。所在多有。此境入彼境。為作離境。以下或分為段。為爪。為社。為團。為甲。為月。以按月。名稱各有不同。今都之名久廢。惟分都。民國成立。分全縣為十五自治區。縣署新定各境名稱。並頒發圖記。分十五區。為四城一百三十一境。如下。

- 城區四城 東城 西城 北城 南城舊稱下坊都境
- 東一區七境 丁坊境 大林境 姜村境 東堡境 栢塘境 泉水境以上舊

渭山境增設舊志無

東二區八境 河溪境 十五都上半境 十五都下半境 王坊境 莊埠境

王仙境以上舊志同舊有河境後併入王坊境 大林上半境舊稱大林分境 冷水境增設舊志無原屬王莊境

東三區八境 仙石境 富里境 渣江境 荷田境 王莊境以上舊志同 官寮上

境 官寮下境舊合為一境 王坊半境設分

南一區五境 西林境 芷泉境 失鯉境以上舊志同 東岸境舊稱東岸下半境 西岸境

舊稱西岸下半境

南二區十二境 泗汾境 二十三都上半境 鹽山境 湖井境 橫嶺境 里

都境以上舊志同 東岸半境舊稱東岸境 東林下半境舊稱東林境 新田境 龐田境

湖田境舊合三境為一新屬湖境 村境舊與江仙村境合稱

南三區八境 栗山境 廊塘境 蛇湖境 榮灣境 荆溫境 官村境以上舊志同

江境 仙境前見

南四區八境 長安境 大障境 汪顏境以上舊志同 賀半境舊稱田心半境 東邊境

柴村境舊合二境 銅錫上半境分設 東林上半境設

西一區十境 黃田境 銅錫境 西塘境 乘福境 檀山境 湯坪境 攸塢

境以上舊志同 三洲半境舊稱三洲境 梅篠上半境 梅篠下半境舊合為一境

西二區十二境 南岸境 南陽境 朱黃宋境 唐大境 荆牌境以上舊志同 石

河清境舊稱石亭境又舊有河境疑併入此 段半境 殷半境舊合二境為一 廖半境 葉

半境舊合二境為一稱廖葉境 乘霞境 東山境以上二境增設

西三區七境 竹旱境 城塘境 午馬境以上舊志同 上軍境舊稱軍境 下軍境舊稱軍境

按舊志有兩軍境分屬兩都 楊梁境 商坪境以上二境增設

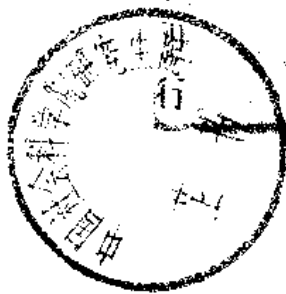
北一區九境 姜橋境 黃梁境 石羊境 夏坪境 新陽境 石子境 花橋

境 青泥境以上舊志同 三洲半境分設

北二區九境 涿口境 稍岡境 清安境 吳田境 快山境 磐石境 大鄉

境 蘇劉境 長衝境以上舊志同

三洲半境



北三區以上各 觀下境 羅坪境 山標境 東衙境 耿境 南田境 大

長壠境以上各 前寨境 後寨境合二境為一稱寨下境

北四區以上各 香爐境 嶗山境 白竹境 楓林境 五石境 金橋境

同 黃村境分爲二村程半境 以上前區七境 長連境同 三合境 鴨

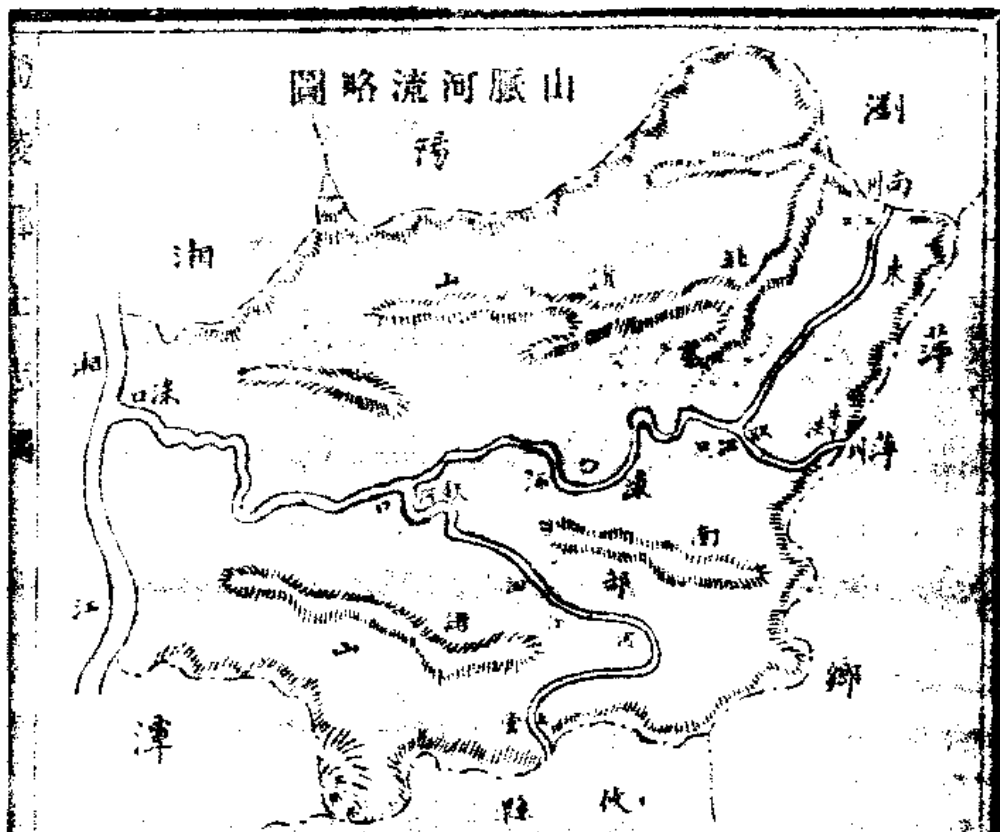
橫江境 規下境 豫思境 親睦境 雅山境 利川境 保和境 大小

境以上後區十一境 增設無原屬官莊境按舊志有兩官莊境分

其一分上下境共爲三段分爲十二段其三段係合三段而成故只

四 地勢

縣境地居溫帶當西經三度與北緯二十七度之間。寒暑適宜，居民稠密，土地肥沃，風景秀美，交通便利，物產繁殖，民俗醇厚，文化盛興，誠樂土也。境內山脈連綿，峯巒起伏，地多高山。涿江橫貫其中，爲全縣大動脈。惟溪流湍急，夏秋水漲，不便舟行。然近自株萍鐵路交通，商貨多由車運。粵漢鐵路亦將由縣之西境沿湘江而上，而長



茶汽車路亦由縣經過正在修築交通日益發達文化商業利賴尤廣惜兵燹以後游民日多實業未興生產不富此則體人不可不早自爲計者也

五山脈

縣境山脈遠原於廣東之大庾嶺近原於江西之武功山武功山毗攸縣東境其自攸入醴者爲南部諸山其沿萍瀏界入醴者爲東部北部諸山南部諸山之高者曰會真山縣南五里曰雲峯山曰五鳳山俱縣南六十里曰明月山縣南七十里曰君子山縣西南七十里東部北部諸山之高者曰

八屏山縣東三日石筍山縣東七日雲峯嶺縣東七日章仙山縣北四皆各高數百
八惟西部瀕湖高山較少。

六 河流

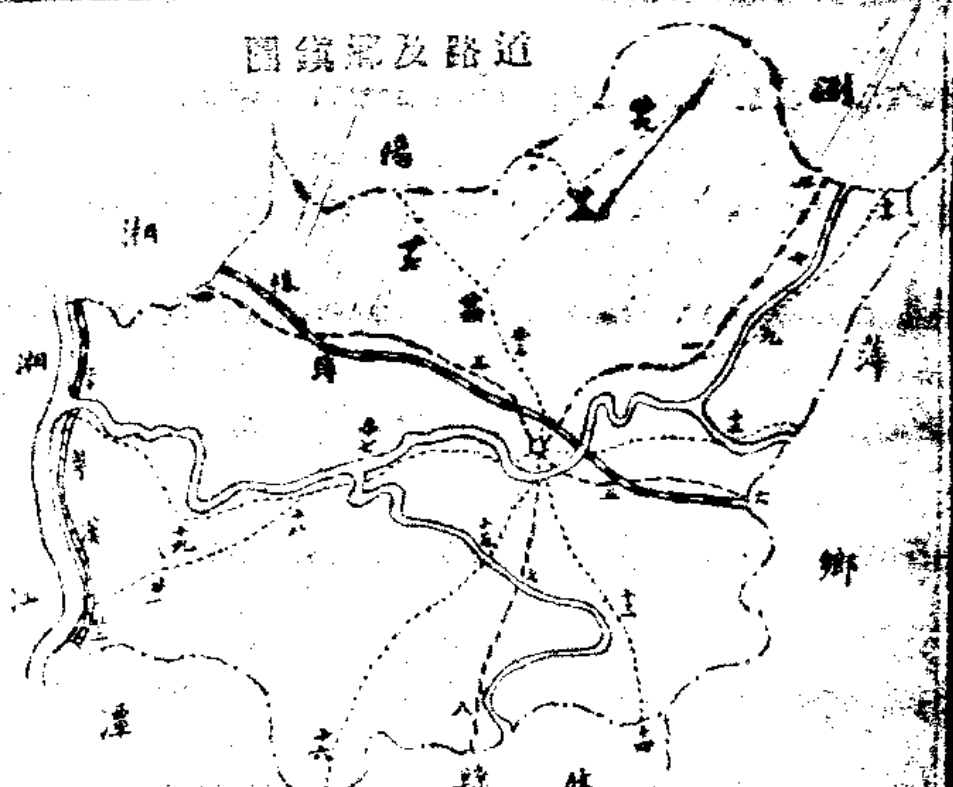
河流大者曰涿江作涿一其水清涿故名源出江西萍鄉縣東北之楊歧山為萍川水
經萍鄉縣城由牛丫洪縣東四入境至雙江口縣東三與南川水會合南川水出瀏
陽縣東南經金剛渡由江口縣東八入境下會萍川水二水既合為涿江西流經縣
城至鐵河口縣西三與泗汾河會合泗汾河出攸縣北由玉堂縣南六入境下會涿
江西流至涿口縣西北入湘其他支流尚多茲不悉舉

七 道路

一陸路 陸路之為幹線者有四

- 一自縣城東行經王仙鎮至明蘭驛七十里為通瀏陽大路
- 二自縣城西北行經板杉鋪清安鋪至雙牌驛六十里為通長潭大路

道及路圖



三自縣城東南行經八里坳至孫嶺關

三十里為通泮鄉大路

四自縣城南行經泗汾船灣至界牌嶺

六十五里為通攸縣大路

故其為支路者大要有六

一自東鄉王仙鎮分歧東行經浦口市

白兔潭至麻石通瀏陽

附注 圖中數字照此檢之

- | | | |
|--------|--------|--------|
| 一 王仙 | 二 明蘭 | 三 板杉 |
| 四 雙牌 | 五 八里坳 | 六 孫嶺關 |
| 七 泗汾 | 八 船灣 | 九 浦口市 |
| 十 白兔潭 | 十一 麻石 | 十二 魏頭洲 |
| 十三 沈潭 | 十四 清水江 | 十五 豆田 |
| 十六 蔡家橋 | 十七 鐵河口 | 十八 乘船港 |
| 十九 石亭 | 二十 洋口 | 廿一 高橋 |
| 廿二 船灣 | 廿三 魏頭洲 | 廿四 蔡家橋 |
| 廿五 官莊 | 廿六 魏頭洲 | 廿七 蔡家橋 |

二、自縣城東行，經規頭洲，通萍鄉。

三、自縣城南行，經沈潭、清水江，通攸縣。

四、自縣城西南行，經豆田、賀家橋，通攸縣。

五、自縣城西行，經鐵河口、乘福港、石亭，至涿口，通湘潭。又由乘福港分歧西南行，

經高橋，至昭陵，通湘潭。

六、自縣城北行，經柘塘坪、楓樹橋、黃纒嘴、官莊、潭塘，通瀏陽。又由黃纒嘴分歧西

北行，經楓林市、蔣家橋，通瀏陽，出長沙。

此外小路尚多，茲不悉舉。

二、水路。縣境河身淺狹，不通輪船，惟帆船可以行駛。由縣城上行，東至雙江口三十里，由雙江口右至牛丫洪界萍鄉三十里，左至江口界瀏陽五十里，由縣城下行，西至鐵河口與泗汾河會，三十里，由鐵河口下至涿口六十里，上溯泗汾河至船寮界攸縣一百一十里。

docsriver 文川网
入驻商家 古籍书城

在文川网搜索古籍书城 获取更多电子书

三、鐵路。縣境經過之鐵路有二。

一、株萍鐵路。自安源萍鄉至老關即萍鄉入境。經陽三石板杉鋪姚家壩出湘潭之白關鋪。至株洲與粵漢鐵路湘鄂線相銜接。直達長沙及武昌。

二、擬修之粵漢鐵路湘粵線。自株洲經縣境之涿口昭陵出湘潭之淦田。經衡山衡陽耒陽永興資興郴縣宜章以達廣東。其株涿一段久已修竣。亦有擬就株萍鐵路由縣城經攸縣安仁以達永興之議。果爾則縣境交通當益便利也。

四、汽車路。全省汽車路正在分期修築。在縣境經過者曰長茶路。自長沙以達湘潭醴陵攸縣茶陵。其長潭一段早已行車。現擬築茶攸醴一段。由縣境南鄉大路以達攸縣茶陵。其醴潭一段則擬由縣城沿涿江而下。經鐵河口乘福港石亭以達涿口。出株洲接易家灣之長潭路。將來全路築成。運輸尤速。

第二章 城鎮

吾體近年有一痛史足資縣民之永久回憶者則民國七年護法之役全城慘遭兵燹是也先是六年九月北京政府令湘督譚延闓免職以傅良佐督湘零陵鎮守使劉建藩起兵湘南號護法軍以維護民國名倡北伐推程潛爲總司令並聯粵桂軍爲援北軍拒之攸縣分駐醴陵十一月傅良佐出走攸醴之北軍退駐萍鄉護法軍至長沙七年三月張敬堯入湘護法軍敗於岳州退保湘南萍鄉之北軍復至恣意殺掠縣民大恐未幾敗於攸縣其軍官李傳業張宗昌及所委縣知事曹濂溪等縱兵大掠焚燒及於全城並燬萍江橋以走時四月二十七夕也五月三日護法軍敗於株洲劉建藩死焉兵退攸縣北軍自長沙復至更於縣城搜掠九日縱火盡焚之縣署至是亦燬市肆民居祠廟之屬存者不及十之一又分掠各鄉所至焚殺環城數十里不見行人者二十餘日人民死者殆及千人財貨損失不可勝數十六日縣知事王煒彤到任移駐興賢堂勞來安集民稍稍復又久之始有廬舍自是湘民風伏於張敬堯暴力之下幾及兩年九年六月護法軍乃逐走張敬堯復長沙湖南始