

docserver 文川网  
古籍书城  
入驻商家  
在文川网搜书 古籍书城 获取更多电子书

中國方志叢書·華中地方·第五七五號

據 宋·羅濬等纂修  
宋寶慶年間鈔本

影印

浙江省

# 四明志



sk22 114

成文出版社有限公司印行



中國方志叢書·華中地方·第五七五號

據

宋·羅濬等纂修  
宋寶慶年間鈔本

影印

浙江省

# 四明志



成文出版社有限公司印行

502/114



中華民國七十二年三月臺一版

四 明 志 共五冊

發行人：黃 成 助

台北郵政信箱二二六〇五號

出版者：成文出版社有限公司

台北郵政信箱二二六〇五號

台北市杭州南路一段6巷9號3F

電話：三九一六四一六（五線）

印刷者：上林彩色印刷有限公司

台北市大理街145號

新聞局出版登記證：局版台業字第一一四三號

docsriver 文川网  
入驻商家 古籍书城

在文川网搜索古籍书城 获取更多电子书

四明舊有圖經成於乾道五年

公津

守郡之三祀也先是大觀初朝廷置九域圖志局令州郡各編纂以進明己戌書而厄於兵火遂逸其傳三山黃君鼎得所藏以獻張公乃俾僚屬參稽釐為七卷而鈇諸梓然自明置州至是四百三十二年而城治之遷徙縣邑之沿革人未有知其約者唐刺州韓察寔移州城石刻尚存於時且未之見他豈暇詳甚哉作者之難固有俟乎後述於後者也尚書廬陵胡公以寶慶二年被命作牧上距鈇梓之歲甲子欲周而竟未有述之者越明年政修人和百廢具興爰命校官方君萬里取舊圖經與在津之士重訂之未幾方君造朝事遂輟又明年濬調官遲次

來謁鈴齋尚書俾專任斯責因得與士友胥講論胥校讐且朝  
夕質諸尚書由孟夏迄仲秋成二十一卷圖少而志繁故獨揭  
志名而以圖冠其首考據之未精搜訪之未博淺學其敢辭請  
而百五十日之間用力亦勞矣竊嘗謂道地圖以詔地事道方  
志以詔觀事古人所甚重也圖志之不詳在郡國且無以自觀  
而何有於詔王哉欲知政化之先後必觀學校之廢興欲知用  
度之贏縮必觀財貨之源流觀風俗之盛衰則思謹身率先觀  
山川之流峙則思為民興利事觀之事事有益所謂不出戶  
而知天下者也今有司類纂簿書期會問以圖志之事率曰是  
非所急尚得謂之知務乎尚書召遂孔邇執六典八則之要按

九賦九式之目以佐聖天子經綸四海則收圖書固相業之一  
天下之大一邦之推爾注意拳拳有以也夫侍郎新 贛州錄  
事參軍盧陵羅濟序

編類文字府學學正表藻

學 錄劉叔溫

直 學汪 輝

學 諭王 垌

學 諭繆 暹

學 諭蔣淵明

教 諭伍子獻





四明志目錄  
卷六見本志

卷第一

叙郡上

沿革表

境土

風俗

沿革論

分野

郡守

卷第二

叙郡中

社稷

學校  
鄉飲酒禮  
及貢舉附

城隍

卷第三

叙郡下

城郭

倉庫務場局院等

官僚

坊巷

公宇

驛鋪

卷第四

叙山

叙水  
渠堰磧開橋  
津渡附

叙產

卷第五

卷第六

叙賦上

戶口

秋稅

商稅

叙賦下

市舶

雜賦

職田

義倉

夏稅

酒

牙契

湖田

常平倉

朝廷窠名

皇司寔名

監謀

卷第七

將軍司水軍

禁軍廂軍

土軍

卷第八

叙人上

九賢事跡上

卷第九

叙人中

先賢事跡下

孝行

列女

仙釋

卷第十

叙人下

科目人才

衣冠盛事

卷第十一

叙祠

神廟

名觀

寺院

叙遺

車駕巡

紀異

鄉人義田  
存古

卷第十二

鄞縣志卷第一

卷第十三

鄞縣志卷第二

卷第十四

奉化縣志卷第一

卷第十五

奉化縣志卷第二

卷第十六

慈谿縣志卷第一

卷第十七

慈谿縣志卷第二

卷第十八

定海縣志卷第一

卷第十九

定海縣志卷第二

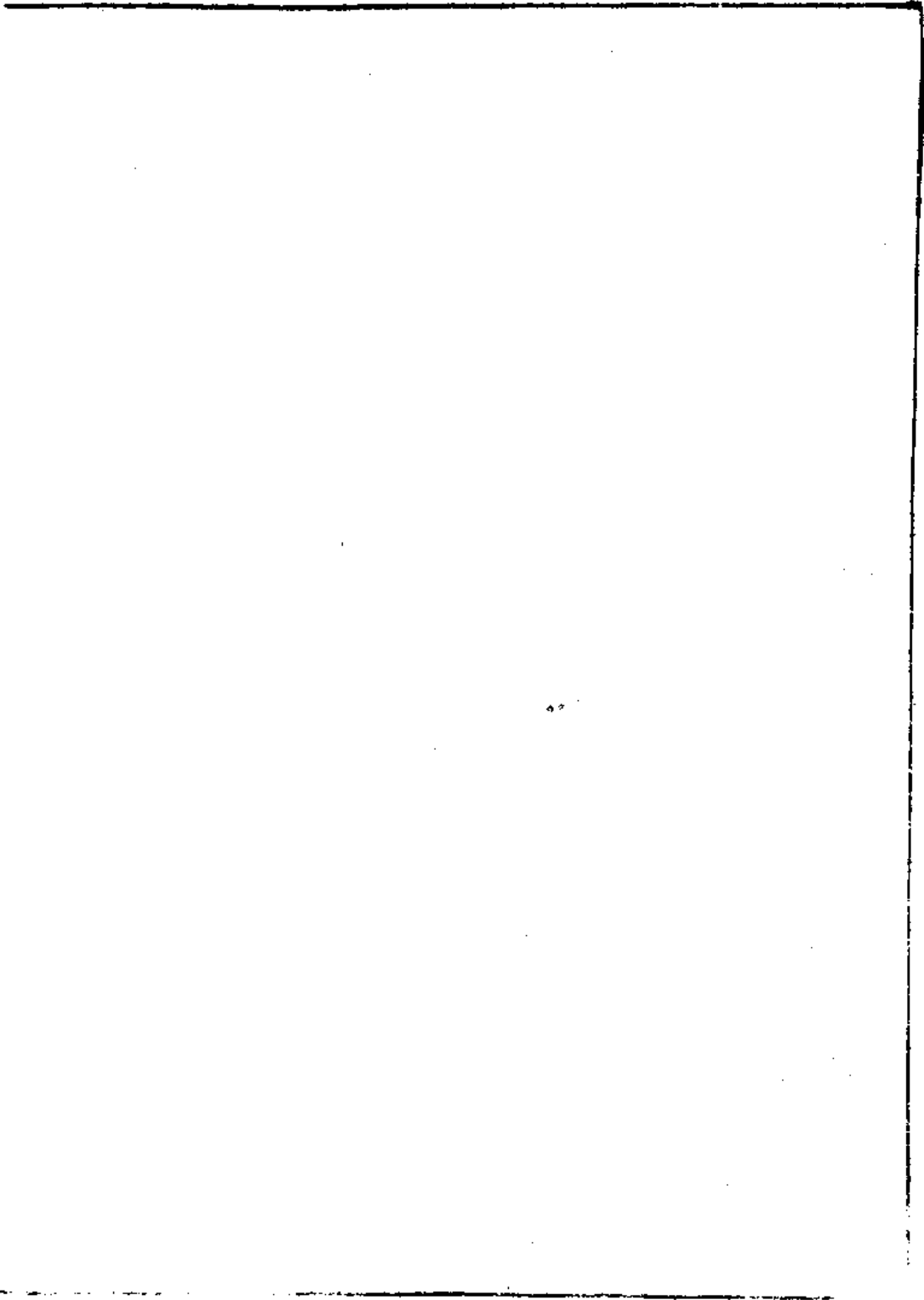
卷第二十

昌國縣志全

卷第二

象山錄志全

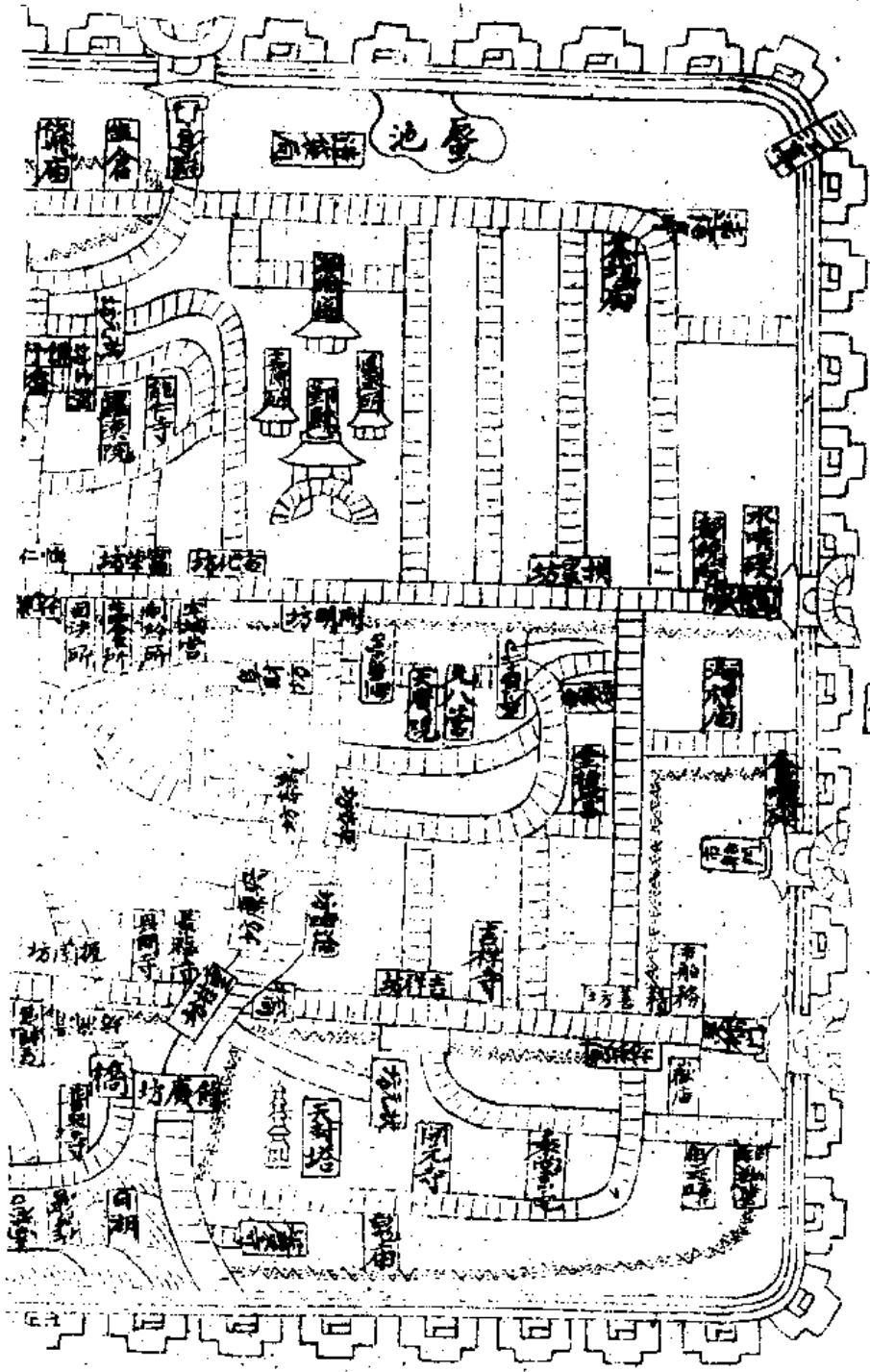


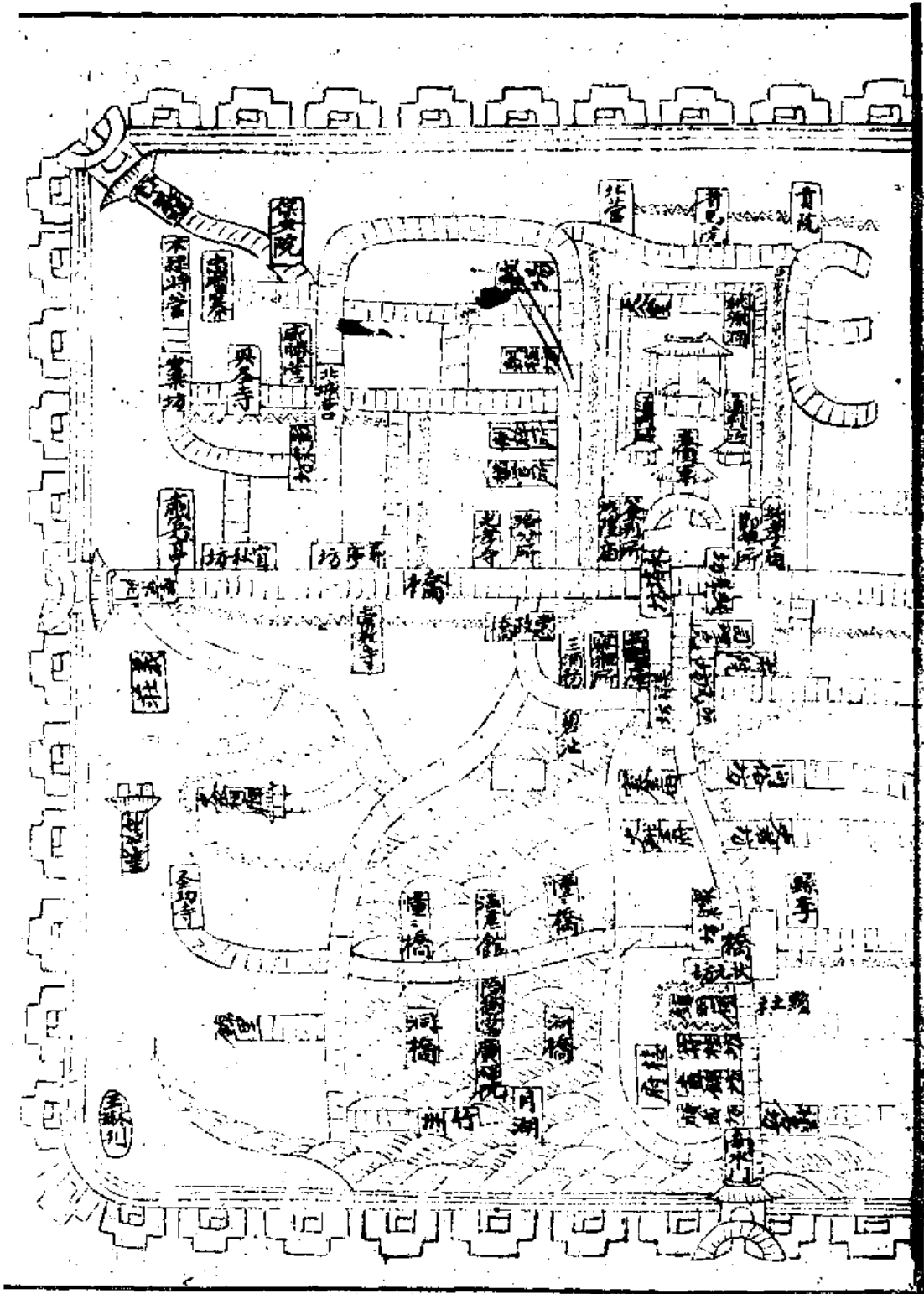


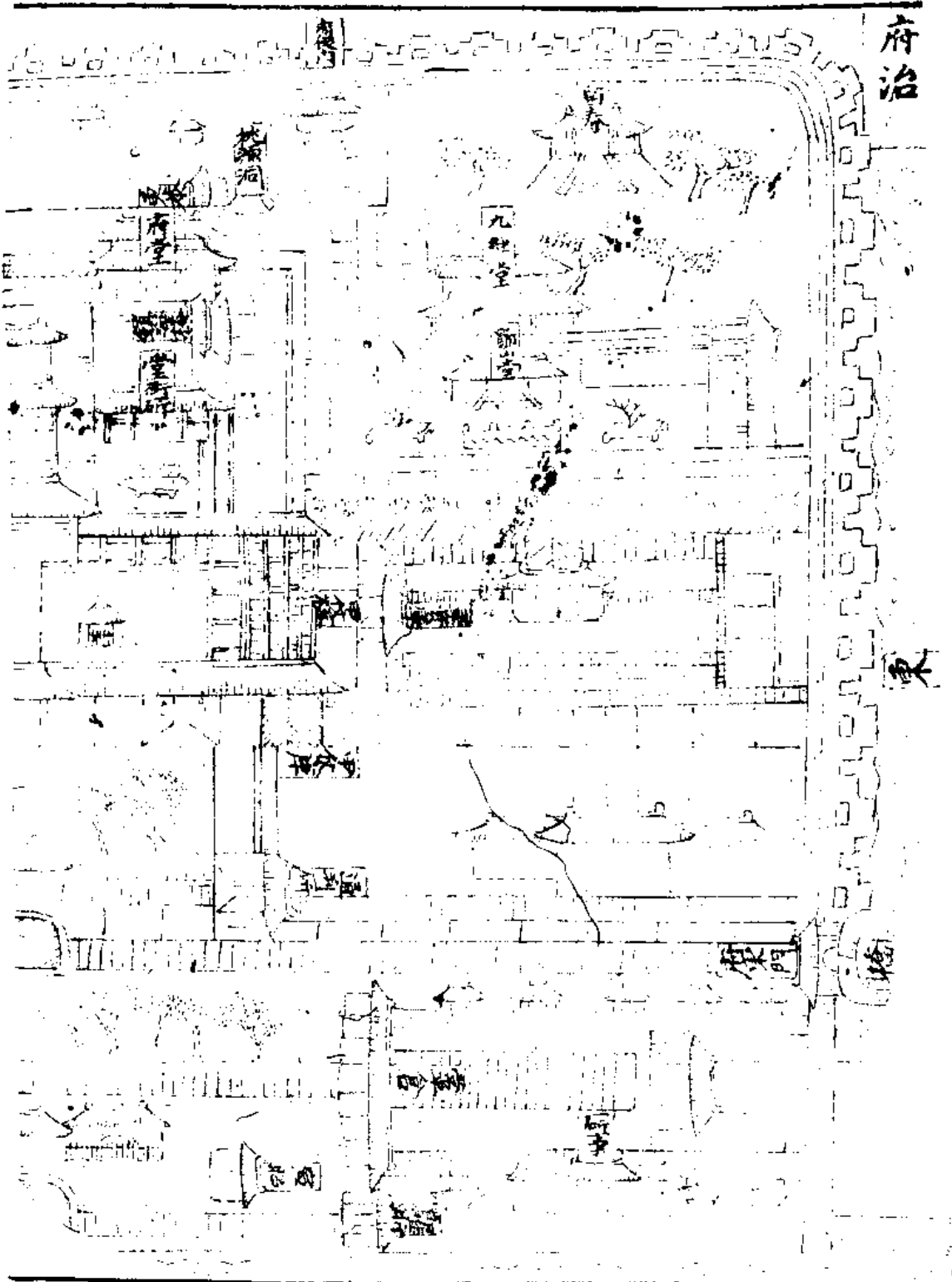
docsriver 文川网  
入驻商家 古籍书城

在文川网搜索古籍书城 获取更多电子书

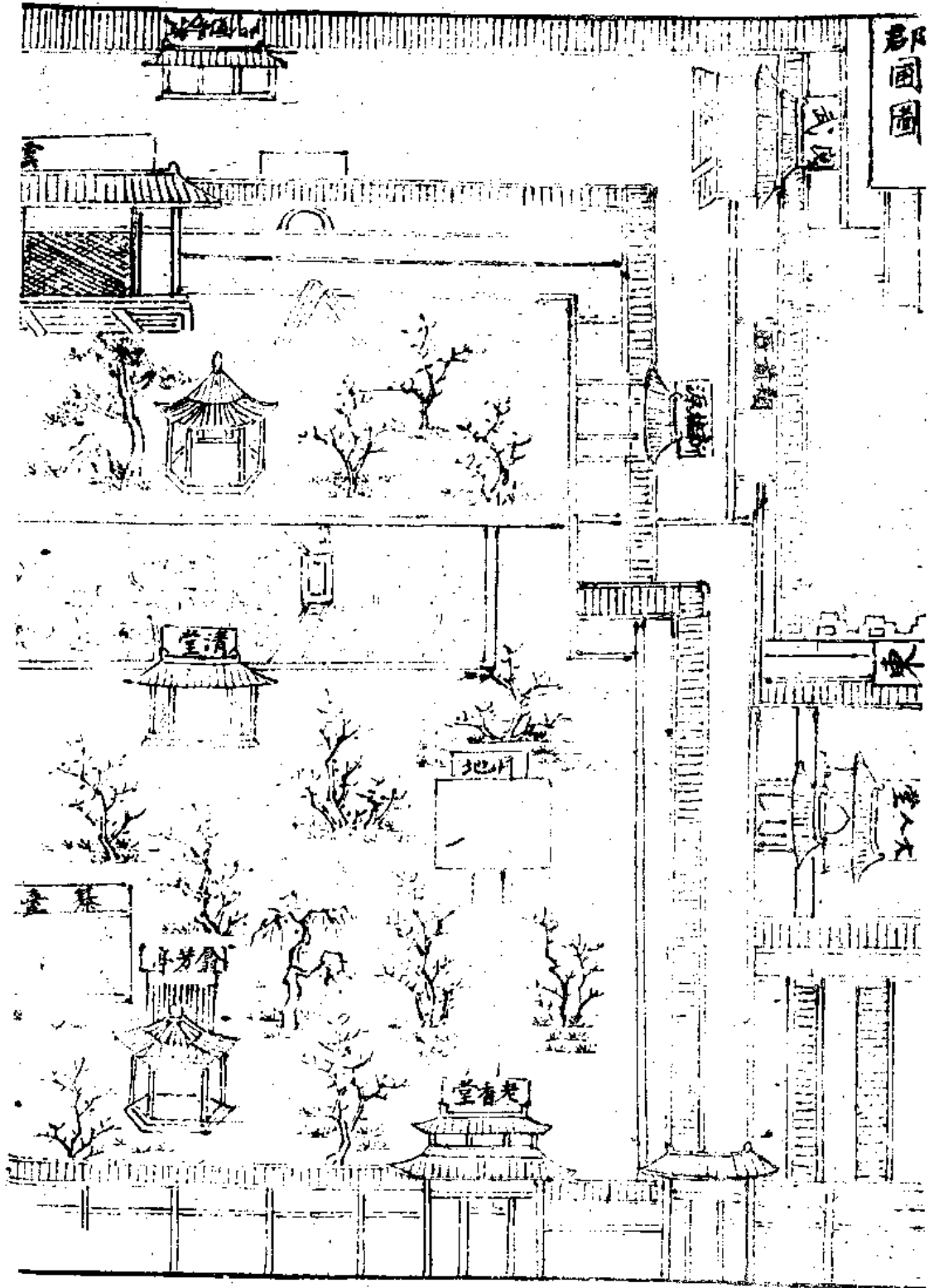
東城

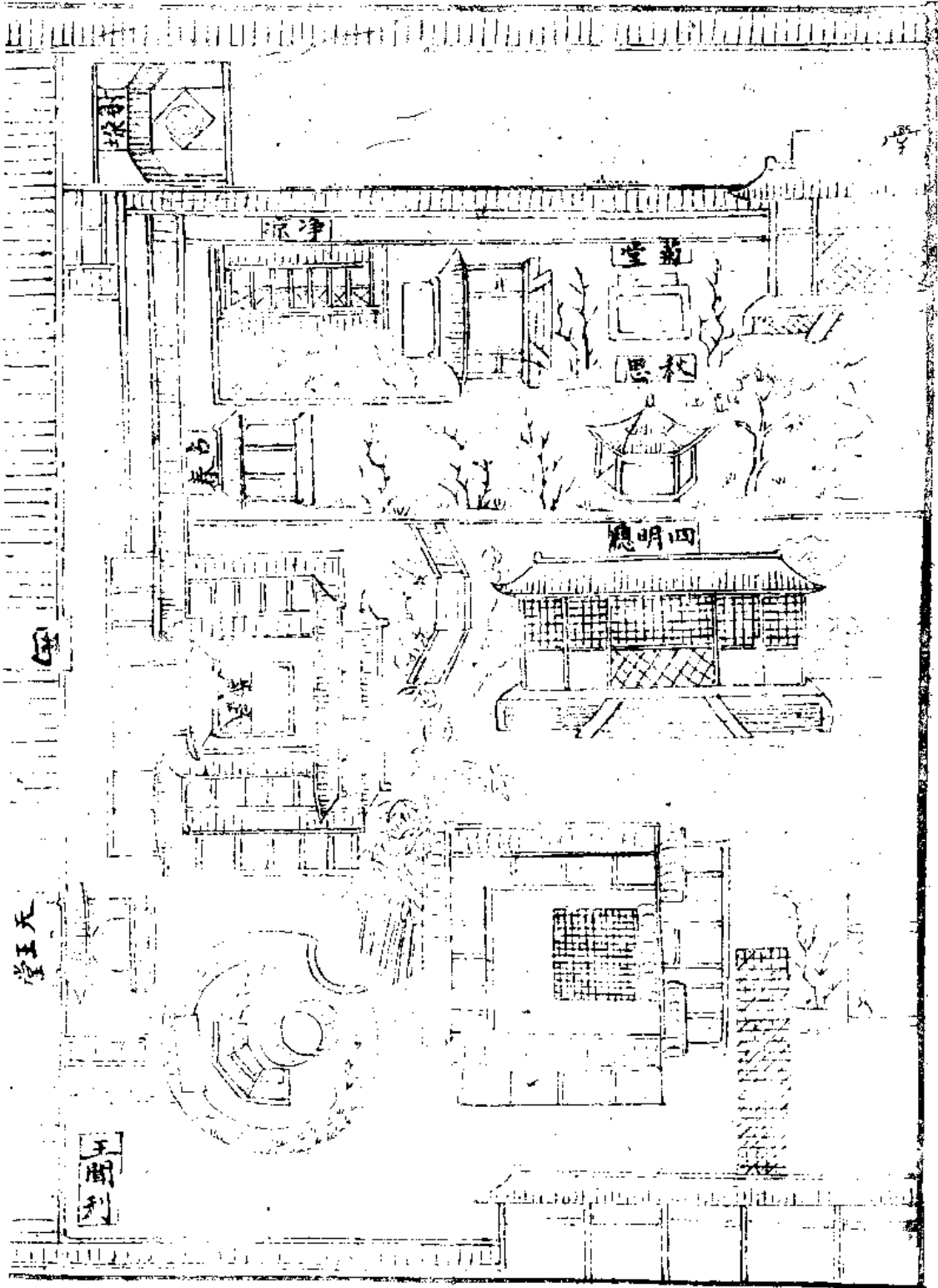




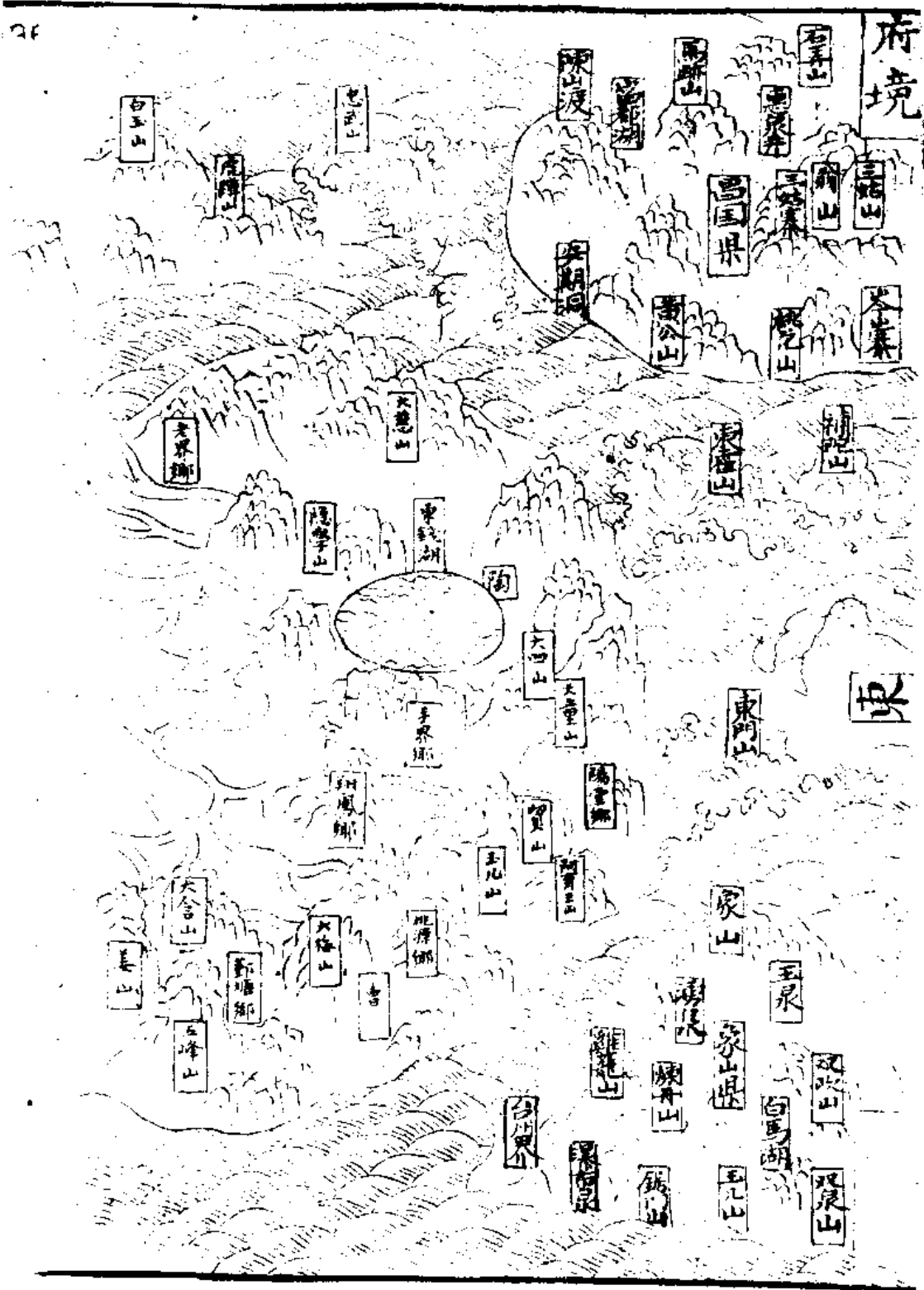












575-1-23-6



57/85-1-335.22

四明志卷第一

郡志卷第一

叙郡上

沿革表

夏

<p>越國禹葬會稽少康封庶子無餘于其地以奉廟祀號於越見史記世家以漢之句章鄞皆屬會稽郡則是時此地屬越可知</p>	<p>郡</p>
<p>縣</p>	<p>揚州禹貢淮海惟揚州釋者謂北據淮海之南距海則自海以北者皆揚州也</p>
<p>屬縣</p>	

商 周

越國

越國無餘之後二十餘世至白踐當

元王時滅吳欲置吳王角東杜預曰角東

會稽句章縣東海中洲也白踐七世孫無

疆當頭王時為楚威王所滅盡取故地吳

至浙江越以此散諸族于爭立或為王或

為君濱于江南海上朝于楚地至浙江

而止句章鄞之也越于孫尚多有之見

史記世家

秦

會稽郡

史記本紀始皇帝三十五年始

句章鄞

按漢郡仍秦

揚州

帝年王翦定荆江南地降越君置會稽郡

而縣或漢所創置者皆著其始如河南之新城河內之獲嘉是也若郡縣皆仍秦則祇於郡下注秦置而已會稽郡既秦置則三縣皆秦置可知

荆國 高帝六年建劉賈王

句章 東部都尉治

揚州 武帝分十三部其一也

吳國 高帝十二年建劉濞王

鄞 東部都尉治

其一也

按漢書本紀以故東陽郡鄞郡吳郡五十三縣立劉賈後徙章安成帝陽朔為荆王賈死以立元年又治鄞或有卷濞劉濞曰吳非秦害復徙句章郡徙按濞本傳荆吳會稽豫章郡書至豈非指會稽為

docsriver 文川网  
入驻商家 古籍书城

在文川网搜索古籍书城 获取更多电子书

吳郡乎然則句章  
鄞屬荆吳可知  
矣

會稽郡景帝四年漢  
志本郡注景帝四年  
屬江都然廣陵注江  
都易王非廣陵屬王  
齊皆都此并得都郡  
而不得吳表放表紀  
傳江都廢在元符二  
年而嚴助發會稽兵  
為會稽守已在建元  
間則王濞國除之後  
句章鄞自屬會稽  
郡無疑矣

東漢會稽郡  
郡本治吳順  
帝始分置吳  
白章

揚州



吳

郡治吳會稽郡始治  
山陰

鄭 鄭

會稽郡 按吳志孫策  
自領會稽太

守是時策自歷陽渡

江轉門乃渡浙江據

會稽是會稽郡仍治

山陰也策死廬江雷

操表其弟植領會稽

太守乃遙領爾其後

孫亮嘗分會稽為建

安郡孫皓又嘗分為

東陽郡而會稽領句

章鄭鄭自若