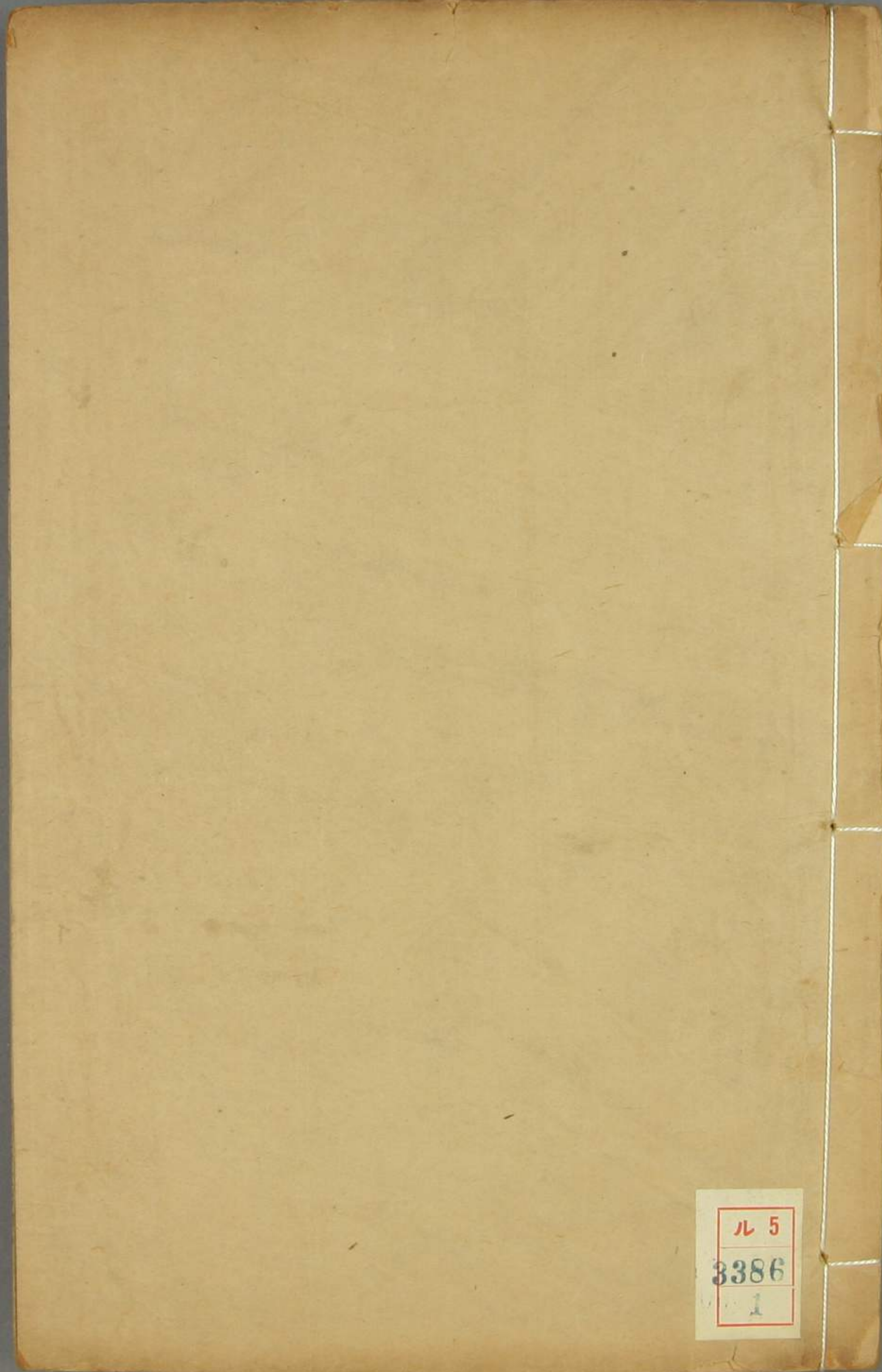


布武 文明保护基金会

www.docsriver.com商家布武古籍

布武 文明保护基金会

www.docsriver.com商家布武古籍



ル 5
3386
1



www.docsriver.com
布武 文明保护基金会
商家布武古籍

輿地紀勝



門 3386
卷 1

道光二十九年
秋八月刊板

早稻田大學圖書館
昭和28.9.8
藏書

序

南宋人地理之書以王氏備父象之輿地紀勝為最
善全書凡二百卷備載南渡以後疆域每州軍府
分子目十二門前州沿革第一賦詩第二風俗第三
述第六官吏第七人物第八仙釋第十體例謹嚴考
九碑記第十詩第十一圖第十二體例謹嚴考
極其該洽陳氏直齋書錄解題推其書而自元以
來傳本漸少明人所編輿地碑目即就紀勝中採
一兩鈔出別行或竹汀先生著新錄天不世傳
出思雖明時全所獨看六相一單或竹汀先生著新錄天不世傳
石家為志也

布武 文明保护基金会

www.docsriver.com商家布武古籍

docsriver.com商家布武古籍保护基金会

序

南宋人地理之書以王氏儀父象之輿地紀勝為最

善全書凡二百卷備載南渡以後疆域每府州軍監

分子目十二門府州沿革第一縣沿革第二風俗形

迹第六官吏第七人物第八仙釋第九碑記第十詩第十一四六第十二體例謹嚴考證

極其該洽陳氏直齋書錄解題推重其書而自元以

來傳本漸少明人所編輿地碑目即就紀勝中碑記

一門鈔出別行錢竹汀先生養新錄云今世所傳輿

出想是明時金石家為之也所闕者六州一軍潭州彭州緜州漢

軍此外尚有珍州階州原蓋其時已佚去七卷矣顧

輿地紀勝阮序一瞿盈齋

千里序云疑明人編此書時已未見其全也然錢曾
讀書敏求記著錄王象之輿地紀勝二百卷鏤刻精
雅楮墨如新乃宋本中之佳者似自是以後刻本不
仍係完帙不審尚在世間否耳

可復得錢竹汀先生訪求此書四十年始於錢塘何
氏夢華元錫齋中見影宋鈔本真罕觀之秘笈也余

昔官浙江假何氏本影寫全部覈以輿地碑目較彼

時所見又少二十四卷溫州婺州處州衢州光州無

眉州夔州開州施州達州珍州忠州沔州階州成州

西和州鳳州文州龍州凡二府十九州二軍共為地

下兩卷故為卷二十有四共闕三十一卷養新錄云

卷顧氏千里云其第一卷三十五興化軍錢少詹未

見而云闕三十二卷鈔本有之故今不在所數焉今

案竹汀先生日記數紀勝闕卷有百此外有闕葉之

三十五至百四十四之語顧說是也

卷復十有六焉

臨安府平江府饒州揚州楚州黃州
濠州寶慶府襄陽府均州循州永康

軍興元府巴州

然自何本之外更無別本可以參稽

洋州劔門軍

十七史商榷卷六十四云輿地紀勝予從朱與借閱

嫌其殘闕未鈔今案朱本未知轉屬何人西莊先生既

嫌其殘闕則非足本可知竹汀先生亦與朱氏相識

其校輿地碑目即借鈔朱氏之本而養新錄但述何

本卷數且云想海內不復有完則雖有闕文彌堪寶

本則朱本斷不多於何本可知

貴矣嗣因

四庫總目未收此書爰加以裝潢獻諸

內府並仿當日館中提要之式進呈提要一篇藏副

本於文選樓而存提要之藁於擘經室外集蓋深重

此書望好事者為之重刻耳嘉慶丁卯儀徵令顏公

續修縣志余屬江君鄭堂藩以紀勝中真州一卷校補前令陸公舊志得數十條顏公刻諸續志之末而紀勝原文未能刻也道光壬寅丹徒包氏欲刻嘉定至順鎮江志借錄選樓鈔本余遂檢紀勝中鎮江府一卷俾其附刻於後而全書仍未能刻也是歲甘泉岑紹周提舉建功方重刻舊唐書延其友分纂校勘記而自輯逸文擬俟其告成即從事於紀勝癸卯春初奉舊唐書謁余求序且言願刻紀勝全書請先假歸彭鈔然後授梓余欣然許之未幾余舊居福壽庭第爲鄰火所焚凡選樓書籍分藏於彼者悉燬於一

炬而紀勝以借鈔之故巍然獨存洎影鈔既畢紹周復延儀徵劉孟瞻文淇及其子伯山毓崧纂輯紀勝

校勘記而自補鈔本闕文戊申孟夏舊唐書校勘記刻工已竣逸文亦垂欲開雕將次第及於紀勝而紹周遽亡其子秋舫淦及其從子仲陶鎔爲刻逸文仍

乞余爲序余勗其並刻紀勝以成紹周末竟之志秋舫與仲陶咸悼念遺書引爲己責今歲先以紀勝付諸剞劂延江都沈戟門榮凌東笙鏞分任校字之事

其校勘記與補闕亦陸續刊行復乞余爲序余考地理類總志之書傳於今者以元和郡縣志爲最古其

三 性 盈 齋
次則太平寰宇記而兩書皆有關文前此孫氏星衍
刻元和志於山左其闕文六卷則嚴氏觀補之萬氏廷蘭
刻寰宇記於江西其闕文八卷則陳氏蘭森補
之紀勝有功於地理足以接武兩書紹周所補者皆
據羣書所引原文哀輯成編而不雜以他說其意特
為矜慎又得秋齡仲陶為之刊布全書廣為傳播可
謂後先濟美盛舉出於一門矣余以壯歲所得之書
越五十餘年竟得見其鈔板海內讀書之士疇昔欲
見而不可得者今乃一旦盛行洵衰年之快事也故
樂為之序使好刻古書者知所勸焉

道光己酉八月太傅 予告大學士在籍食全俸揚

州阮元敘

輿地已錄

元字

輿地紀勝序

東陽王象之儀父著輿地紀勝一書甚鉅書成句余
爲序且曰吾書收拾天下郡縣山川之精華使人於
一寓目之頃而山川俱若效奇於左右以助其筆端
取之無禁用之不竭余告之曰昔昌黎韓公南遷過
韶州先從張使君借圖經其詩曰曲江山水聞來久
恐不知名訪倍難願借圖經將入界亦逢佳處便開
看然則天下郡縣山川之精華是真名人志士汲汲
所欲知也然所在圖經類多疎略舛訛失之鄙野多
矣必得學者參伍考正而勒爲成書然後可據也本

朝真宗時翰林學士李宗諤等承詔撰諸道圖經凡一千五百六十六卷今其書存者止十之三四甚可惜也然四方一郡一邑隨所至亦各有好學之士收攬記識甚備其目一一見於冊府纂錄最可稱者如唐麗正殿直學士韋述東西兩京新記及本朝龍圖閣直學士宋公敏求長安河南二志尤爲該贍精密今儀父所著余雖未睹其全第得首卷所紀行在所以下觀之則知其論次積日而成致力非淺淺者蓋其書比李氏圖經則加詳比韋宋所著記志庶幾班焉使人一讀便如身到其地其土俗人才城郭民人

與夫風景之美麗名物之繁縟歷代方言之詭異故老傳記之放紛不出戶庭皆坐而得之嗚呼儀父之用心可謂癡矣然余又嘗語儀父曰古人讀書往往止用資以爲詩今儀父著書又祇資他人爲詩不亦如羅隱所謂徒自苦而爲他人作甘乎儀父笑而不荅余以是知儀父前所與余言者特寓言耳其意豈止此哉夫昌黎大儒也固嘗云土地之書未嘗一得其門戶且謂古人之未有不通此而爲大賢君子方欲退而往學焉意其學也必也窮探力究洞貫本剽非若近世膚末昧陋爲口耳之習姑以眩人夸俗而

已是則昌黎道術文章之盛所以名當代而傳後世者非以此乎蓋聞之凡爲士者學必貴於博非博則無以至於約然其大歸必貴於有用則始爲不徒學也蕭何從沛公入關先收秦府圖書故因以知天下阨塞戶口多少之處漢之得天下此亦其大助東方朔劉向皆以多識博極獲備天子訪問爲國家辨疑祛惑豈曰小補其事今見山海經首本朝劉侍讀原父奉使契丹能知古北口松亭柳河道里之迂直以詰敵人敵相與驚顧羞惡卒吐實以告士君子多識博極至此豈不足以外折四夷之姦心表中國之有

人哉是則地理之書至此始爲有用之學至若許敬宗之對唐高宗第能明帝邱得名所自遂過眩其長以矜快於人此則爲士者之所笑而不道者也然則余之所望於儀父者固以朔向及劉侍讀之事豈但以資他人爲詩而已乎前言姑戲耳寶慶丁亥季秋三日眉山李重序

輿地紀勝序

世之言地理者尚矣郡縣有志九域有志寰宇有記
輿地有記或圖兩界之山河或紀歷代之疆域其書
不為不多然不過辨古今析同異攷山川之形勢稽
南北之離合資遊談而誇辯博則有之矣至若收拾
山川之精華以借助於筆端取之無禁用之不竭使
騷人才士於一寓目之頃而山川俱若効奇於左右
則未見其書此紀勝之編所以不得不作也余少侍
先君宦遊四方江淮荆閩靡國不到獨恨未能執簡
操牘以紀其勝及仲兄行甫西至錦城而叔兄中甫

北趨武興南渡渝瀘歸來道梁益事皆衮衮可聽然
求西州圖記於篋中藏未能一二雖口以傳授而猶
恐異時無所據依也余因暇日搜括天下地理之書
及諸郡圖經參訂會粹每郡自爲一編以郡之因革
見之編首而諸邑次之郡之風俗又次之其他如山
川之英華人物之奇傑吏治之循良方言之異聞故
老之傳記與夫詩章文翰之關於風土者皆附見焉
東南十六路則倣范蔚宗郡國志條例以在所爲首
而西北諸郡亦次第編集第書品浩繁非一家所有
隨假隨閱故編次之序未能盡歸律度然而一郡名

物亦庶幾開卷而盡得之則回視諸書似未爲贅也
或者又曰昔太史公方行天下上會稽探禹穴歷覽
山川奇傑之氣以爲著書立言之助先儒至欲効子
長之遊而後始學其爲文今子乃合天下之書不出
戶牖而欲名山大川若躬履焉於子長之遊未免有
戾乎余因自笑曰昔子長因遊而得作書之趣余乃
因書而得山川之趣其迹雖不同然亦未可盡以迹
拘也當從識者而問之嘉定辛巳孟夏東陽王象之
謹序

書

鳴鳳伏被誨墨示所著紀勝之書亟拜亟讀略窺一斑輿地萬里如在目前備見學識之博收拾之富考究之精會粹之勤不勝歎伏作邑而有餘力及此豈俗吏所能為哉久欲率諸司薦揚于朝以連日禱雨未暇及近方得與大帥言之亦不過在鳴鳳未行之前且此稟復伏幸台悉凡有委諭願承右謹具呈七月日朝請大夫直寶章閣江西運判新除直煥章閣知廣州廣東經撫曾鳴鳳劄子

學經室外集卷五

輿地紀勝二百卷提要

宋王象之撰

四庫未著錄惟有輿地碑記四卷云象之金華人嘗知江甯縣所著有輿地紀勝二百卷今未見傳本此即其中之四卷今于江南得影宋抄本二百卷前有象之自序象之東陽人略云余披括天下地理之書參訂會粹每郡自為一編以郡之因革見之編首而諸邑次之以及山川人物詩章文翰皆附見焉東南十六路則倣范蔚宗郡國志條例以在所為首而西

北諸郡亦次第編集今考其成書之年在南宋嘉定十四年故其所指在所以臨安府爲首而一切沿革亦準是時又宮闕殿門壽康宮下引朝野雜記云甯宗始受禪云云則是作序在嘉定全書之成又在理宗時矣是書自卷一行在所起至劍門軍訖共府廿五軍卅四州一百零六監一其府軍州監一百六十六內或有一府一軍而分爲上下二卷故與總數不合其卷數全闕者自十三至十六又自五十至五十四又自一百卅六至一百四十四又自一百六十八至一百七十三又自一百九十三至二百共闕二十

一卷至其餘各卷內之有闕葉又皆注明于目錄卷數之下

欽定四庫全書總目卷八十六

輿地碑記目四卷

宋王象之撰象之金華人嘗知江甯縣所著有輿地紀勝二百卷今未見傳本此卽其中之四卷也以天下碑刻地志之目分郡編次而各注其年月姓氏大畧於下起臨安訖龍州皆南渡後疆域其中頗有考訂精確者如鎮江府丹徒梁太祖文皇神道碑辨其爲梁武帝父成都府殿柱記作於漢興平初年知其非鍾會書嘉定府移水記有嘉州二字知其非郭璞書台州臨海慶恩院定光院明智院明恩院婺州義

烏真如院諸碑福州烏石宣威感應王廟碑竝書會同則知吳越實曾用契丹年號皆確有證據至如上霄峯夏禹石刻南康軍已載之又載於江州孔子延陵十字碑鎮江府既兩載又載於江陰軍又載於昌州又如徽州則載歙州折絹本末一事澧州則載柿木成文太平字皆於碑志無涉頗屬不倫又思州下獨載夏總幹墓志畧一篇大書附入體例更爲龐雜然所採金石文字與他書互有出入可以訂正異同而圖經輿記亦較史志著錄爲詳雖殘闕之本要未嘗無裨於考證也

直齋書錄解題卷八

輿地紀勝二百卷

知江甯縣金華王象之撰蓋以諸郡圖經節其要略而山川景物碑刻詩詠初無所遺行在宮闕官寺實冠其首關河版圖之未復者猶不與焉眉山李說齋季允爲之序

輿地圖十六卷

王象之撰紀勝逐州爲卷圖逐路爲卷其搜求亦勤矣至西蜀諸郡尤詳其兄觀之漕夔門時所得也

布武 文明保护基金会

www.docsriver.com商家布武古籍

十駕齋養新錄卷十四

輿地紀勝

王象之輿地紀勝二百卷子求之四十年未得近始
 于錢唐何夢華齋中見影宋鈔本亟假歸讀兩月而
 終篇每府州軍監分子目十二曰府州沿革若有監
 駐節者別敘沿革
 於州沿革之後曰縣沿革曰風俗形勝曰景物上
 曰景物下曰古迹曰官吏曰人物曰仙釋曰碑記曰
 詩曰四六今世所傳輿地碑記目者蓋其一門不知
 何人鈔出想是明時金石家爲之也此書所載皆南
 宋疆域非汴京一統之舊然史志於南渡事多闕略

此所載寶慶以前沿革詳贍分明裨益於史事者不少前有嘉定辛巳孟夏自序及寶慶丁亥季秋李真序及曾口鳳劄子象之字儀父金華人嘗知江甯縣不審終於何官其自序云少侍先君宦遊四方江淮荆閩靡國不到又云仲兄儀父西至錦城叔兄中甫北趨武興南渡渝瀘而陳齋亦稱其兄觀之爲夔路漕則中甫疑卽觀之字予又記一書稱王益之字行甫金華人蓋卽儀父之仲兄而其父之名則無從攷矣此書體裁勝於祝氏方輿勝覽而流傳極少又失三十二卷想海內不復有完本也

讀書敏求記卷二

王象之輿圖紀勝二百卷

紀勝者凡山川人物碑刻題詠無不蒐集首臨安以尊行在而幅員之版圖未復者不與焉亦祝穆之例也鏤刻精雅楮墨如新乃宋本中之佳者

Blank page with vertical lines for text.

愛日精廬藏書志

輿地紀勝二百卷

影宋抄本
刊本影寫

從何夢華先生藏宋

宋王象之撰前有嘉定辛巳自序寶慶丁亥李重序及曾口鳳劄子是書敘述詳贍凡沿革風俗形勝景物古迹官吏人物仙釋碑記詩文分門臚載上可作考證地理之資下可為登臨題詠之助其所引書如國朝會要中興會要高宗聖政孝宗聖政中興遺史等書皆傳本久絕藉此得考見崖畧伏讀

欽定四庫全書總目云王象之有輿地紀勝二百卷今未

見傳本則其佚久矣此本從宋雕本影寫闕卷十三

至十六卷五十一至五十四卷一百三十五至一百四十四卷一百六十八至一百七十三卷一百九十
三至二百共闕三十二卷

宋板輿地紀勝目錄

卷一 行在所 共三十六頁 全

卷二 臨安府 共四十五頁 後附跋三頁
內闕第一第二第三第三十六第
三十八共五頁

卷三 嘉興府 共二十頁 全

卷四 安吉州 共三十二頁 全

卷五 平江府 共三十八頁
內闕第五頁至第十頁共六頁

卷六 常州 共二十二頁 全

卷七 鎮江府 共三十一頁 全

卷八 嚴州 共十九頁 全

卷九 江陰軍 共十四頁 全

卷十 紹興府 共四十二頁 全

卷十一 慶元府 共二十三頁 全

卷十二 台州 共三十二頁 全

卷十三 闕

卷十四 闕

卷十五 闕

卷十六 闕

卷十七 建康府 共四十六頁 全

卷十八 太平州 共二十二頁 全

卷十九 甯國府 共二十四頁 全

卷二十 徽州 共二十頁 全

卷二十一 信州 共十六頁 全

卷二十二 池州 共二十一頁 全

卷二十三 饒州 共二十四頁 內闕第二頁

卷二十四 廣德軍 共九頁 全

卷二十五 南康軍 共二十三頁 全

卷二十六 隆興府 共三十六頁 全

卷二十七 瑞州 共十四頁 全

卷二十八 袁州 共十五頁 全

卷二十九 撫州 共十四頁 全

卷三十 江州 共三十三頁 全

卷三十一 吉州 共二十三頁 全

卷三十二 贛州 共二十頁 全

卷三十三 興國軍 共十二頁 全

卷三十四 臨江軍 共十四頁 全

卷三十五 建昌軍 共十八頁 全

卷三十六 南安軍 共十頁 全

卷三十七 揚州 共二十八頁
內闕第二頁

卷三十八 眞州 共十三頁 全

卷三十九 楚州 第十八頁以後闕尾
內闕第十五頁

卷四十 泰州 共十三頁 全

卷四十一 通州 共九頁 全

卷四十二 滁州 共十九頁 全

卷四十三 高郵軍 共十二頁 全

卷四十四 盱眙軍 共十六頁 全

卷四十五 廬州 共十九頁 全

卷四十六 安慶府 共二十一頁 全

卷四十七 蘄州 共十三頁 全

卷四十八 和州 共十六頁 全

輿地紀勝 目錄 三 懼及血齋

卷四十九 黃州 共十六頁 全

卷五十 闕

卷五十一 闕

卷五十二 闕

卷五十三 闕

卷五十四 闕

卷五十五 衡州 共十三頁 全

卷五十六 永州 共十六頁 全

卷五十七 郴州 共十三頁 全

卷五十八 道州 共十四頁 全

卷五十九 寶慶府 共八頁 內闕第一頁

卷六十 全州 共六頁 全

卷六十一 桂陽府 共七頁 全

卷六十二 武岡軍 共七頁 全

卷六十三 茶陵軍 共四頁 全

卷六十四 江陵府 共十五頁 全

卷六十五 江陵府下 共十七頁 全

卷六十六 鄂州 共十四頁 全

卷六十七 鄂州下 共十二頁 全

卷六十八 常德府 共十七頁 全

輿地紀勝 目錄 四 懼及血齋

卷六十九 岳州 共十九頁 全

卷七十 澧州 共十二頁 全

卷七十一 沅州 共八頁 全

卷七十二 靖州 共五頁 全

卷七十三 峽州 共十五頁 全

卷七十四 歸州 共十五頁 全

卷七十五 辰州 共十頁 全

卷七十六 復州 共十頁 全

卷七十七 德安州 共十二頁 全

卷七十八 荊門軍 共十二頁 全

卷七十九 漢陽軍 共十二頁 全

卷八十 信陽軍 共八頁 全

卷八十一 壽昌軍 共十二頁 全

卷八十二 襄陽府 共二十八頁
內闕第四第五第廿一頁

卷八十三 隨州 共十四頁 全

卷八十四 鄂州 共十三頁 全

卷八十五 均州 共十頁
內闕第六頁

卷八十六 房州 共十一頁 全

卷八十七 光化軍 共七頁 全

卷八十八 棗陽軍 共六頁 全

卷八十九 廣州 共三十頁 全

卷九十 韶州 共十九頁 全

卷九十一 循州 共十頁 內闕第一頁

卷九十二 連州 共十頁 全

卷九十三 南雄州 共九頁 全

卷九十四 封州 共六頁 全

卷九十五 英德府 共十二頁 全

卷九十六 肇慶府 共十二頁 全

卷九十七 新州 共八頁 全

卷九十八 南恩州 共九頁 全

卷九十九 惠州 共十四頁 全

卷一百 潮州 共十頁 全

卷一百一 德慶府 共六頁 全

卷一百二 梅州 共六頁 全

卷一百三 靜江府 共二十一頁 全

卷一百四 容州 共十二頁 全

卷一百五 象州 共十一頁 全

卷一百六 邕州 共十一頁 全

卷一百七 昭州 共十二頁 全

卷一百八 梧州 共十頁 全

目錄 六 盛齋

卷一百九 藤州 共五頁 全

卷一百十 潯州 共八頁 全

卷一百十一 貴州 共八頁 全

卷一百十二 柳州 共九頁 全

卷一百十三 橫州 共六頁 全

卷一百十四 融州 共六頁 全

卷一百十五 賓州 共九頁 全

卷一百十六 化州 共八頁 全

卷一百十七 高州 共九頁 全

卷一百十八 雷州 共十頁 全

卷一百十九 欽州 共八頁 全

卷一百二十 廉州 共七頁 全

卷一百二十一 鬱林州 共九頁 全

卷一百二十二 宜州 共八頁 全

卷一百二十三 賀州 共十頁 全

卷一百二十四 瓊州 共十五頁 全

卷一百二十五 昌化軍 共十二頁 全

卷一百二十六 萬安軍 共五頁 全

卷一百二十七 吉陽軍 共十頁 全

卷一百二十八 福州 共二十五頁 全

輿地記勝 目錄

七 懼盈齋

卷一百二十九 建寧府 共十八頁 全

卷一百三十 泉州 共十九頁 全

卷一百三十一 漳州 共十頁 全

卷一百三十二 汀州 共十頁 全

卷一百三十三 南劍州 共十二頁 全

卷一百三十四 邵武軍 共十一頁 全

卷一百三十五 興化軍 共十二頁 全

卷一百三十六 闕

卷一百三十七 闕

卷一百三十八 闕

卷一百二十九 闕

卷一百四十 闕

卷一百四十一 闕

卷一百四十二 闕

卷一百四十三 闕

卷一百四十四 闕

卷一百四十五 簡州 共十二頁 全

卷一百四十六 嘉定州 共二十三頁 全

卷一百四十七 雅州 共十六頁 全

卷一百四十八 威州 共五頁 全

輿地記勝 目錄 八 懼盈齋

卷一百四十九 茂州 共十一頁 全

卷一百五十 隆州 共十六頁 全

卷一百五十一 永康軍 共二十五頁 內闕第十八頁

卷一百五十二 石泉軍 共七頁 全

卷一百五十三 瀘州 共十五頁 全

卷一百五十四 潼川府 共十九頁 全

卷一百五十五 遂寧府 共十四頁 全

卷一百五十六 順慶府 共十四頁 全

卷一百五十七 資州 共十五頁 全

卷一百五十八 普州 共十四頁 全

卷一百五十九 合州 共十四頁 全

卷一百六十 榮州 共十頁 全

卷一百六十一 昌州 共十一頁 全

卷一百六十二 渠州 共九頁 全

卷一百六十三 敘州 共十四頁 全

卷一百六十四 懷安軍 共十一頁 全

卷一百六十五 廣安軍 共十頁 全

卷一百六十六 長寧軍 共十一頁 全

卷一百六十七 富順監 共八頁 全

卷一百六十八 闕

卷一百六十九 闕

卷一百七十 闕

卷一百七十一 闕

卷一百七十二 闕

卷一百七十三 闕

卷一百七十四 涪州 共十一頁 全

卷一百七十五 重慶府 共十一頁 全

卷一百七十六 黔州 共十一頁 全

卷一百七十七 萬州 共十頁 全

卷一百七十八 思州 共六頁 全

卷一百七十九 梁山軍 共六頁 全

卷一百八十 南平軍 共九頁 全

卷一百八十一 大寧軍 共六頁 全

卷一百八十二 雲安軍 共五頁 全

卷一百八十三 興元軍 共二十四頁 內闕第十七頁至廿二頁

卷一百八十四 利州 共十五頁 全

卷一百八十五 閬州 共十七頁 內缺第六一頁

卷一百八十六 隆慶府 共十四頁 全

卷一百八十七 巴州 共十七頁 內闕第二頁

卷一百八十八 蓬州 共十二頁 全

目錄

卷一百八十九 金州 共十三頁 全

卷一百九十 洋州 共十六頁
內闕第一頁半頁第二頁一張

卷一百九十一 大安軍 共九頁 全

卷一百九十二 劍門軍 第六頁以下闕

卷一百九十三 闕

卷一百九十四 闕

卷一百九十五 闕

卷一百九十六 闕

卷一百九十七 闕

卷一百九十八 闕

卷一百九十九 闕

卷二百 闕

輿地紀勝

目錄

上

聖方印

布武 文明保护基金会

www.docsriver.com商家布武古籍

廣陵岑氏刻舊唐書又刻此書並行於世為學者所珍
自寇盜憑陵江表軍鋒四指居人奔走道路岑氏書版
遂皆放失亂定後此版為李君韻亭所得已闕十之三
四君重王氏纂述之勤且嘉岑氏刊布之力悼其成之
難而毀之易乃出資補雕書得復完印以持贈知交得
者皆以為快斯可謂剽精愛古者矣兵燹之餘典籍淪
亡付於煨燼者不知凡幾此書殘缺斷爛幾將漸滅賴
李君之力俾得復顯於世前人有言仰屋梁而著書後
世誰傳此者足書鈔傳未廣得岑君傳之於前李君傳
之於後豈非作書者之大幸耶余昔官醜使庫中有

國朝所刻全唐文版多零落欲補刻而卒未結就今見
李君此舉深服君嗜書之篤任事之勇而益慙余之縮
胸不果也讀竟因跋塗水齋於年歲

輿地紀勝卷第一

文選樓影宋鈔本

東陽王象之編

甘泉岑

銛 長生

校刊

行在所

漢書云天子以四海為家故所居曰行在所象之詳
按西漢地理志則以長安為首東漢郡國志則以三
河為首今行在臨安府為中興驛之地故地理以
行在為首又熊克中興小歷高宗建炎三年二月壬
戌上入杭州州治驛又李心傳中興繫年錄云建
炎三年二月壬戌上至杭州以州治為行宮顯甯寺
為尚書省中興小歷云是年三月丁卯上發杭州幸
江甯府閏八月復幸浙西後自海道回以四年四月
駐驛越州紹興元年十一月詔以紹興府漕運頗艱
難以久駐可移驛臨安府紹興二年正月壬寅上幸
浙西丙午至臨安府駐驛紹興六年偽齊入寇上發
臨安府次平江府七年二月庚申發平江府幸建康
府辛未駐蹕建康紹興八年正月辛丑詔復幸浙西
癸亥發建康戊寅至臨安府駐蹕下詔曰昔在光武

輿地紀勝

卷一 兩浙西路

之興雖定都於洛而車駕往反見於前史者非一用
能奮揚英威遞行天討上繼隆漢朕甚慕之朕荷祖
宗之休克紹大統夙夜危懼不常厥居比者巡幸建
康撫綏淮甸既已申固邊圉獎率六軍是故復還臨
安內修政事繕治甲兵以定基業非厭霜露之苦而
圖宮室之安也故茲詔諭想宜知悉紹興三十一年
十二月戊申上發臨安府幸建康三十二年
年二月癸卯發建康乙卯上至臨安府

行在建制沿革
紹興四年高宗在平江將還臨安始命有司建太廟
十二年和議成乃作太社太稷皇后廟都亭驛太學
十三年築園丘景靈宮高禩壇秘書省十五年作內
中神御殿十六年廣太廟建武學十七年作玉津園
太一宮萬壽觀十八年築九宮貴神壇十九年建太
廟齋殿二十年作玉牒所二十二年作左藏庫南省
倉一十五年建執政府二十六六年築兩相第太醫局
二十七年建尚書六部大凡定都二十年而郊廟宮
省始備焉

行在建制沿革

行在所
懼盈齋

宮闕殿

大內 在鳳凰山之東以臨安府舊治子城增築南曰
麗正門門外建東西闕庭東西待漏院北曰和
寧門門外亦建百官待漏院東曰東華門李心傳朝
野雜記云今大內舊杭州州治也紹興初高宗自越
復還臨安有司裁為行宮百楹而已時內侍楊公弼
董其事欲增為三百楹上不可而止蓋上日所御殿
茅屋才三楹九年秦丞相用事始作慈寧宮十一年
和議成因作崇政殿垂拱殿十八年乃名皇城南門
曰麗正門北門曰和寧門二十四年建天章等六閣
龍圖閣以下諸閣承平時並建于大內之西今此但為
一閣耳而寢殿謂之福寧殿二十八年增築皇城東南
之外城於是禁中已復營祥曦寧福等殿苑中有澄
碧觀堂凌虛閣等上又作復古殿損齋實所常御也
孝宗始作射殿謂之選德八年秋又改後殿擁舍為

真地記卷一 兩浙西路 七 聖皇齋

別殿取舊名謂之延和經歷兩朝如是而已苑中亭殿則皆太上為之壽皇亦稍增焉其名稱可見者僅有復古殿損齋觀堂芙蓉閣翠寒堂清華閣羅木堂隱岫澄碧倚桂隱秀碧林堂之類蓋得先王卑宮室之意矣

慈寧宮

在禁中朝野雜記云紹興九年和議成太后有歸耗上命有司豫作慈寧殿於禁中亦曰

慈寧宮太后居之

德壽宮

臨安志云在望仙橋之東宮門外有待漏院中興小歷云紹興三十二年五月望仙橋新

葺宮成六月戊辰詔以德壽為名係年錄云乙亥上出御札曰朕宅帝位三十有六載荷天之靈宗廟之福邊事寢寧國威益振惟祖宗傳序之重兢兢焉懼不克任憂勤萬機弗遑暇佚思欲釋去重負以介壽臧蔽自朕心亟決大計皇太子賢聖仁孝聞於天下周知世故久繫民心其從東宮付以社稷惟天所相非朕敢私皇太子可即皇帝位朕稱太上皇帝退處德壽宮皇后稱太上皇后應軍國事並聽嗣君處分

朕以澹泊為心頤神養志豈不樂哉尚賴文武忠良同德合謀永底于治朝野雜記云德壽宮乃秦丞相舊第也在大內之北氣象華勝宮內鑿大池引西湖水注之其上疊石為山象飛來峯有樓曰聚遠凡禁籞周回分四地分東則曰香遠乃梅堂曰清深乃竹堂曰月臺梅坡松菊三徑有菊芙蓉竹曰清妍有醴醪曰清新有木犀曰芙蓉岡南則載忻有大堂乃御宴處曰忻欣有古柏湖石曰射廳臨賦有荷花曰燦錦有金林擒曰至樂在池上曰半丈紅有郁李曰清曠有木犀曰瀉碧乃養金魚處西則冷泉有古梅曰文杏館曰靜樂有牡丹曰浣溪有大樓子海棠北則絳花有羅木亭曰早船曰俯翠有茅亭曰春桃曰盤松

重華宮

即德壽宮也壽皇遜位處此改名重華宮

慈福宮

即德壽宮也

壽慈宮

李心傳朝野雜記云舊為德壽宮及慈福宮

壽康宮

在大內朝野雜記云甯宗始受禪丞相趙汝愚議以祕書省為泰安宮已而不果乃以慈

舊福甯殿

為壽康宮而更建福甯殿

崇政殿

在禁中紹興十二年始作崇政殿朝野雜記云紹興十二年十月詔大朝會之禮來歲行之時王望之為禮部侍郎言排辦不克請俟來年冬

至既而不果十五年正月朔且乃克行用黃麾仗三千三百五十人視東都舊儀損三之一時無大慶殿於崇政殿架樂朝服上壽如儀自是一行而止又云有

日設宮架樂朝服上壽如儀自是一行而止又云有兼之後多以命卿監察官中間王龜齡范致能王與

正皆以郎官兼亦殊命也若紹興中陳少南以博士兼說書此則國朝所未有

兼說書此則國朝所未有

兼說書此則國朝所未有

兼說書此則國朝所未有

兼說書此則國朝所未有

兼說書此則國朝所未有

兼說書此則國朝所未有

兼說書此則國朝所未有

兼說書此則國朝所未有

兼說書此則國朝所未有

兼說書此則國朝所未有

兼說書此則國朝所未有

兼說書此則國朝所未有

兼說書此則國朝所未有

兼說書此則國朝所未有

兼說書此則國朝所未有

兼說書此則國朝所未有

兼說書此則國朝所未有

兼說書此則國朝所未有

兼說書此則國朝所未有

兼說書此則國朝所未有

兼說書此則國朝所未有

廳淳熙再修亦循其舊每殿為屋五間十二架修六丈廣八丈四尺殿南簷屋三間修一丈五尺廣亦如之兩朵殿各二間東西廊各二十間南廊九間其中為殿門三間六架修三丈廣四丈六尺殿後擁舍七間壽皇因為延和殿至今因之蓋

聖人卑宮室而盡力於溝洫之意

聖人卑宮室而盡力於溝洫之意

聖人卑宮室而盡力於溝洫之意

聖人卑宮室而盡力於溝洫之意

聖人卑宮室而盡力於溝洫之意

聖人卑宮室而盡力於溝洫之意

聖人卑宮室而盡力於溝洫之意

聖人卑宮室而盡力於溝洫之意

聖人卑宮室而盡力於溝洫之意

聖人卑宮室而盡力於溝洫之意

聖人卑宮室而盡力於溝洫之意

聖人卑宮室而盡力於溝洫之意

聖人卑宮室而盡力於溝洫之意

聖人卑宮室而盡力於溝洫之意

聖人卑宮室而盡力於溝洫之意

聖人卑宮室而盡力於溝洫之意

聖人卑宮室而盡力於溝洫之意

聖人卑宮室而盡力於溝洫之意

聖人卑宮室而盡力於溝洫之意

聖人卑宮室而盡力於溝洫之意

聖人卑宮室而盡力於溝洫之意

聖人卑宮室而盡力於溝洫之意

聖人卑宮室而盡力於溝洫之意

聖人卑宮室而盡力於溝洫之意

聖人卑宮室而盡力於溝洫之意

聖人卑宮室而盡力於溝洫之意

祥曦殿

在禁中紹興二十八年始作祥曦殿

紫宸殿 在禁中國朝會要紹興十二年修內司言將射殿修葺作崇政殿遇朔望權作文德紫宸殿及將皇城司近北一帶修葺垂拱殿從之

延和殿 在禁中孝宗始作延和殿

文德殿 在禁中降赦則御之

大慶殿 在禁中

大慶殿 在禁中

集英殿 在禁中策士則御之

講武殿 在禁中

復古殿 在禁中

選德殿 在禁中乾道初孝宗新創選德殿於御座後作金漆大屏風分畫諸道各列監司郡守為

兩行以黃簽標識居官者職位姓名其背為華夷圖云

皇城 國朝會要紹興二十八年皇城東南一帶未有多除官屋外如有民間屋宇令張傅措置優恤七月

二日殿前都指揮使楊存中言降下展城圖子令臣相度臣看詳所展城離隔牆五丈街路止闊三丈只

是通得朝馬路今乞更展八丈通一十三丈以五丈作街路六丈令民居將來聖駕親郊由候潮門經從

所展街路直抵郊臺極為快便展八丈地步十之九是本司營寨教場其餘是居民零碎小屋若築城畢

工即修葺屋宇依舊給還民戶居住委實利便詔依差戶部郎官楊倓同知臨安府張傅計料修築張傅

楊倓言今相視合修築五百四十一文計三十餘萬工用博一千餘萬片礦灰二十萬秤今來所展城闊

一十三丈內二丈充城基中間五丈充御路兩壁各三丈充民居所展民屋六丈基址內有可以就便居

住之家更不拆移所有合拆移之家如自己屋地今已踏逐側近修江司紅亭子等處空閑官地四十餘

丈許令人戶就便撥還內和賃房廊舍候將來蓋造卻依元間數撥賃其新內外不礙道路屋宇依舊存

留二十二日措置修城所言契勘新城添置便門今欲移用利涉為名所有舊利涉門係於圓牆大路修

蓋乞別立門名奉詔新南門可名嘉會門

皇城門 中興會要紹興二年名行宮南門曰行宮之門十八年學士院撰到皇城南門名曰麗正

北門名曰和寧從之

東宮 朝野雜記云東宮舊無有孝宗及信王未出閣但聽讀于資善堂紹興三十二年孝宗為皇太

子始居東宮在麗正門內其地甚隘莊文太子立復居之莊文薨其妃子出外第光宗立為太子孝宗謂輔臣曰今次東宮卻不須創建朕宮中空閑不用宮殿甚多可撥移修立由是工役甚省淳熙二年夏始翔射堂一為游藝之所園中又有榮觀玉淵清賞等堂鳳山樓皆燕息之地也紹熙末欲以為泰安宮既而不云

宗廟

太廟 臨安志云在瑞石山之左朝野雜記云京師太廟舊十六楹其十四楹為七室東西二楹為夾室及哲宗附廟七室已滿用李邦直議附哲宗主於東夾室室既隘神帳祭器至不能容乃裁削其制逮崇寧始改云行在太廟自紹興四年始創高宗在揚州寓祖宗神主于甯壽寺己西南渡太常少卿季陵遣親事官負神主以行敵人驅之遂失太祖神主後朝廷以重賞求之上自海道還神主留温州久之江

端友為禮官請建太廟正殿七楹分為十三室內祖宗十一室二夾室七年夏更築太廟于建康以臨安太廟為聖祖殿十二月復奉神主還臨安十六年新祭器將成而太廟室隘至不能陳列巫伋請增建太廟從之於是從西增六楹通舊十三楹每楹為一室東西二楹為夾室又作西神門冊寶殿祭器庫紹興二十七年始復太廟功臣七祀之祭

太廟九廟之制

朝野雜記云太廟自仁宗以來皆祀七世之外乃建九廟奉翼祖宣祖咸歸本室焉紹興中徽宗附廟以與哲宗同為一世故無所祀及升附欽宗始祀翼祖高宗與欽宗同為一世亦不祀由是淳熙末年太廟祀九世十二室及阜陵復土趙汝愚為政遂祀僖宣二祖而附孝宗時朱熹在經筵獨以九廟為正汝愚不從熹議遂格及光宗附廟復不祀今又祀九世矣

內中神御殿

在禁中朝野雜記云東都舊有之號欽先孝思殿紹興十五年秋始創在崇政

殿之東凡朔望節序生辰上皆親酌獻行香蓋用家
人禮也中興會要云紹興十五年八月內侍王晉錫
言神御殿遇旦望節序生辰駕過酌獻行香御路窄
狹欲於射殿東修葺神御殿一座告遷安奉委是穩
便從之

景靈宮

臨安志云在新莊橋之西崇禎館道院在宮
之南中興小歷紹興十三年三月言者謂自
元豐始廣景靈宮以奉祖宗衣冠之遊即漢之原廟
也目艱難以來庶事草創原廟神遊猶寄永嘉四孟
薦饗旋即便朝設位未副廣孝之意望命有司擇地
依景靈舊規以建新廟迎還列聖睟容庶幾四孟躬
行獻禮用慰祖宗在天之靈丁酉詔禮部太常寺計
論申省既遂建於新莊橋之西其地乃故劉光世妻
向氏所獻也又李心傳朝野雜記云祖宗以來帝后
神御皆寓道釋之館神宗元豐中始倣漢原廟之制
以奉景靈宮之東西為六殿前殿以奉宣祖以下殿
以奉母后至徽宗時又立景靈西宮建炎改元之日
即建景靈宮于江甯而不克成渡江後祖宗神御皆
寓温州天慶宮中興小歷又云紹興元年冬十一月

初景靈宮萬壽觀會昌宮章武殿神御並在温州甲
辰詔差內侍岑峯充迎奉主管官時又迎奉太廟神
主亦令內侍省選官充提點官凡有事移牒州縣並申
郎官一員赴温州充提點官得輒行初萬壽觀有章獻皇后
提點官其主管官毋得輒行初萬壽觀有章獻皇后
用黃金所鑄真宗像及后像既而上曰置金像外方
人所側目若不取入是誨為盜也因愀然謂宰執曰
朕播遷至此不能薦享宗廟奉衣冠出遊令祖宗神
御越在海隅念之坐不安席中興小歷又云紹興十
三年冬十月景靈宮成祖宗神御自温州來至是達
于行在上乃詣天章閣西殿告遷徽宗及恭顯恭肅
二后神御乙未並奉安于景靈宮朝野雜記又云紹
興十三年祖宗神御始遷於臨安然但通為三殿以
奉聖容而無復東都之制矣今景靈宮本劉光世賜
第初築三殿聖祖居前宣祖至徽宗居中元天大聖
后與祖宗諸后居後掌宮內侍七人道士十人吏卒
二百七十六人上元結燈樓寒食設鞦韆七夕設摩
喉羅簾幙歲一易歲用酌獻二百四十羊九帝后忌
辰通用僧道士四七人作法事十八年增築之道院二
十一年韓世忠卒九月又以其賜第增築之天興殿

卷一百一

兩浙路

七 瞿盈齋

五楹中殿七楹後殿十有七楹齋殿進食殿皆備焉
 庚戌上日將來郊祀詣景靈宮可權宜乘輦此去十
 里若乘輅則拆民居必多蓋上意愛民如此又中興
 小歷紹興十八年二月壬申監登聞鼓院徐璉言自
 古帝王必有佐命之臣功銘鼎彝侑食清廟以勸萬
 世國家遠稽三代肇建原廟凡在佐命輔弼皆繪像
 廟庭以示報功之意陛下紹開中興復崇原廟如祖
 宗之制而累朝配饗輔弼不過十餘人今其家之子
 孫必有繪像在焉望詔有司訪求摹于景靈宮之兩
 壁王申詔禮部措置申省高宗聖政云紹興十八年
 於配享功臣之家訪到趙普曹彬薛居正石熙載潘
 美李沆王旦李繼隆王曾呂夷簡曹寶臣韓琦曾公
 亮富弼司馬光韓忠彥凡十六人像詔畫於景靈宮
 之廷壁中與會要紹興十八年五月詔將太乙宮齋
 殿後空地修葺景靈宮道院二十年
 八月詔將大理寺舊基撥入景靈宮

太廟景靈宮薦享之制
 朝野雜記云國朝宗廟之制
 祭而月薦新五享以宗室諸王朔祭以太常卿行事
 景靈宮以奉塑像歲四孟饗上親行之帝后大臣則

宰相率百官行香僧道士作法事而后妃六宮皆亦
 繼往天章閣以奉畫像時節朔望帝后生辰日皆徧
 薦之內臣行事欽先孝思殿亦奉神御上日焚香而
 諸陵之上宮亦有御容時節酌獻如天章閣每歲寒
 食及十月朔宗室內人各往朝拜春秋二仲太常行
 園陵季秋監察御史檢視太廟之祭以俎豆景靈宮
 用牙盤而天章閣等以常饌
 用家人之禮云迄今不改

景靈宮恭謝之制
 紹興十八年始繪配享功臣像于
 景靈宮庭之兩壁恭謝之禮自眞
 宗以來每大禮畢輒行之建炎初不講紹興元年明
 堂畢命同知樞密院事富季申恭謝越州天慶觀溫
 州守臣恭謝景靈宮十三年郊禮畢上詣景靈宮恭
 謝時宮始成故也舊太一宮亦恭謝十八年宮成復
 舉行之自是
 遂為故事

郊社

園壇

臨安志在嘉會門外以南二里三歲一郊天中
 興小歷云紹興十二年十二月言者為南渡以
 來三歲之祀獨於明堂而冬至郊天曠歲未舉今既
 治安願於來歲用郊祀之儀庶應祖宗故事詔禮部
 太常寺討論申省中興會要紹興十三年二月殿前
 都指揮使楊存中等言相視園壇地步今於龍華寺
 西空地得東西長一百二十步南北長一百八十步
 修築園壇除壇及內壇丈尺依制度用九十步外其
 中遺外遺欲乞隨地之宜用二十五步分作兩壇外
 有四十步若依前項地步修築其兵部車輅儀仗殿
 前司禁衛皆可以排列兼修建青城并望祭殿委是
 可以圓備從之十三年三月禮部侍郎王賞奏將來
 郊禮宿齋處及祭等事乙未上謂宰執曰三年郊禮
 止一宿毋枉費人力只隨宜絞縛務從簡省又兵部
 侍郎程瑀言將來郊祀用國初大駕總一萬七千二
 百餘人除有黃麾半仗及玉輅法物儀外見闕全象

木革四輅望下所屬製造詔以纈代繡又李心傳朝
 野雜記云今園丘在龍華寺之西壇四成上成縱廣
 七丈下成二十二丈分十三陛陸七十二級壇及內
 壇凡九十步中壇外壇共二十五步紹興十三年楊
 存中領殿帥日所築也東都舊有青城齋宮渡江後
 以幕屋絞縛為之每郊費緡錢十餘萬淳熙末張杓
 為京尹始議築齋宮可一勞而永逸上從之宇文价
 時為兵部尚書因宿直奏曰陛下方經畧河南今築
 青城是無中原意也
 上以為然亟命罷役

熙成殿

臨安志云
 在壇側

太社太稷壇

臨安志云在觀橋東北每歲春秋祀中
 興小歷云紹興十三年三月言者以謂

社稷之祠王者所重故漢光武東遷則置於洛陽國
 家南渡以來上戊之祭寓於佛祠未副事神保民之
 意望下禮官講明擇地為壇以備春秋之禮
 乙巳詔從之國朝會要在十二年三月不同

九宮壇

皇朝類苑云九宮貴神始天寶初術士蘇嘉
 慶上言請置壇明皇親祠及王璵為相又勸

肅宗親祠太和... 祀會昌中李德裕... 祀乾符中宰相崔彥昭... 攝提權主招搖天符... 神道書云九宮貴神... 十八年始築九宮... 臨安府於國城之東... 籍田先農壇... 李澗言端拱之初... 故事既而禮官... 制而政和新書... 來籍田降詔... 農只蓋蒔屋事... 親耕籍田十六年... 來田畝多荒故... 徙復業朕親耕... 與世俗躋於富... 本至於上下給... 減免田租光于... 史冊朕心庶幾焉

初五日壬辰上服袞冕親饗先農于東郊... 用上親耕三推畢耕籍使秦檜奏請以耒耜授有司... 止又臨安志云自高宗躬耕籍... 田禮成自後歲祀先農于此... 高禘壇在嘉會門外以南四里龍華寺歲禮高禘中... 王鎡請建高禘祠壇庶獲後嗣詔付部既而本部言... 祖宗以來未嘗親祠高禘惟兩制攝事詔用親祠禮... 仍改大禮使為親祠使朝野雜記云是年八月改築... 高禘壇于園丘之東高咫而廣五倍十七年二月以... 秦丞相檜為親祠使丁未上親祠青帝于壇以伏犧... 高辛配焉祀簡狄姜嫄于壇下牲用太牢玉用青幣... 倣其玉之色樂舞如園丘之制

中興典祀冬至園丘夏至皇地祇... 夏雩祀神州地祇... 夏雩祀神州地祇... 宗配季秋明堂... 淳熙十六年閏五月改高宗配感

布武 文明保护基金会

www.docsriver.com商家布武古籍

生帝 僖祖配已上 高禛 青帝配以伏 朝日 大明夕月明夜

九宮貴神 太一攝提權主招搖天乙 熒惑 商邱宣明王配 太社

太稷 土正 出火納火祀大辰 商邱宣明王配 蜡祭 東蜡大明配以神農

后稷 西蜡夜明配以神農南蜡 五方嶽鎮 無配 四海四

瀆 無配 風雨雷師 無配 先農 神農后稷 先蠶 馬祖 至聖文宣王 兗國

公鄒昭烈武成王 留侯 祚德廟 强濟公英畧公啟佑公

從紹興明堂從皇祐惟歲時常祀則以太祖配冬至

禮官時所請云

省部

尚書省 在和甯門北朝野雜記云三省樞密院舊顯甯寺也

中書省 後省在和甯門之北

門下省 在和甯門北孝宗聖政云隆興二年起居郎林機奏在京通用令諸進對臣僚有親聞聖

語應記注者限一日親錄實封報門下中書後省事

干機密難以錄報者止具因依申報知又應記注而不

報門下中書後省者以違制論欲乞降付兩省檢

舉前項條令者得聖語並仰關報詔申嚴行下

臺閣

樞密院 承旨在和甯門之北

尚書六部 在三省之側朝野雜記云紹興二十七年建尚書六部

龍圖天章寶文顯謨徽猷

並係政和二年置

敷文

紹興閣

志云並在和寧門裏朝野雜記云龍圖以下諸閣承平時並建于大內之西今但為一閣耳中興會要紹

興二十四年九月禮部言准勅討論天章等閣制度檢照國朝會要即不該載欲乞置天章等閣一所將

諸閣御書御集圖籍等分諸閣安奉

煥章

淳熙閣

慶元二

寶謨

嘉泰中置

寶章

寶慶中置

閣

並在和寧門裏

御史臺

在清河坊之西省寺皆南向惟御史臺獨北向

祕書省

在天井巷之東中興小曆云紹興十三年祕書丞嚴抑言本省藏祖宗國史歷代圖籍舊

有右文殿祕書省石渠及三館四庫自渡江後權寓法惠寺與居民相接深慮風火不虞欲望重建仰副右

文之意從之乃建祕書省于天井巷之東於是復置三館詔求遺書於天下十四年七月上幸祕書省賜

本省詔曰仰惟祖宗肇開冊府累朝名世之士由是以興一代致治之原自此而出朕一新史觀親御榜

題肆從望幸之誠以示右文之意又臨安志云高宗為御書右文殿曰右文之殿門曰右文殿門又朝野

雜記云祕書省紹興十三年創以殿前司寨為之有殿曰右文淳熙中陳騭為祕書少監始葺省之後園

紹熙末趙丞相汝愚欲以為泰安宮尋止有館閣書目其綱例皆倣崇文總目凡七十卷

右文殿

在祕書省孝宗聖政云淳熙五年上幸祕書省御右文殿宣宰執侍從知閣管軍臺諫修注官館職

以下於祕閣觀累朝御製御書等進早膳畢皇帝再御右文殿宣宰執侍從知閣管軍臺諫修注官館職

史官閣門舍人見帶貼職事官寄職人並對御酒五行作樂于庭宰執侍從知閣管軍修注官賜坐殿上

祕書監少館職貼職臺諫閣門舍人賜坐殿餘官止赴右文殿祕閣立班御製詩一首賜宰臣史浩以

下監少賜

紫章服

史館

在祕書省朝野雜記云自真廟以來史館無專官神宗嘗欲付會鞏以五朝史事乃命為史館

修撰使專典領孝宗時修五朝史而列傳未畢遂召李燾洪邁踵為之皆奉京祠不兼他職淳熙末修高

宗實錄但以他官兼之後至紹熙末年而工禾及半
明年陳傅良請以右文殿祕閣二修撰并舊史館校
勘三等為史官自校勘供職稍遷祕閣修撰又遷右
文殿修撰在院三年如有勞績就遷次對庶有專
官之効無冷局之嫌然亦不克行當修高宗正史孝
宗光宗實錄時朝論覺無專官始外召傅自得陸游
為在京官觀免奉朝請令修史於是陸游休致久矣
乃落致仕以為同修國史兼實錄院同修撰焉朝野
雜記云四朝國史始於李燾而終於洪邁乾道中燾
初入史院上四朝帝紀再還朝乃修諸志未及進書
而燾去國時史館官多以為侍從兼職往往不能淹
貫則私假朝士之有文學者代為之今四朝藝文志
一書實先君子筆也淳熙中趙衛公雄為相史志告
成燾時守遂甯大臣言燾之力為多將進秩一等久
乃自婺州召洪邁入領內祠專典史事及踰歲而始
成書焉凡列傳八百七十總一百三十五卷

國史院

朝野雜記云有提舉國史院以宰相兼之有
權提舉國史院所謂權提舉國史院者自乾

道元年虞允文始時以闕相故與錢端禮分領兩史
院其後魏杞李彥穎施師點皆以執政官暫權闕相
故也杞邁入相落權字彥穎師點皆以命相免兼蓋
監修國史者指日歷也提舉國史院者指正史也紹
興中秦檜以監修兼提舉二十六年五月並命沈該
萬俟卨二相始領焉始時左相領日歷右相領史院
若止命一相則參知政事權提舉國史

實錄院

在祕書省高宗聖政云紹興四年上欲重修
神宗哲宗兩朝實錄常同言惟范祖禹之子

沖知其本末上諭宰執可促沖來令兼史事朱勝非
曰神宗史緣添入王安石日錄哲宗史經蔡京蔡卞
之手是所當修及是范沖錄其父祖禹紹聖初報國
史院問目以進又具到朱墨本去取體式降付史館
會要所 高宗聖政紹興九年劉才邵言累朝會要已
廩給之費望令館職續編從之

日歷所

在祕書省高宗聖政云紹興元年汪藻言自
元符至建炎並無日歷此國之重事至是除

輿地紀勝

卷一 兩浙西路

藻知湖州詔領日歷又紹興四年載自紹興初令修今上日歷始置修日歷所既又號國史日歷所至四年復以史館為名

行在所

十三

懼盈齋

學校

太學 在紀家橋之西臨安志云紹興十二年奉聖旨令禮部討論繼而於前洋街建立係年錄云紹興十二年四月起居舍人楊愿請以臨安府學增修為太學從之又云紹興十三年詔以錢塘縣西岳飛宅改為國子監太學中興小歷紹興十三年先是岳飛宅改飛宅修葺為太學丁酉知臨安府王暎上言太學將畢工而養士之費當預備已括到居民冒占白地錢

月得八千八百餘貫恐可足用詔從之臨安志又云十四年三月己巳光堯太上皇帝祇謁先聖止輦于大成殿門外降登步趨執爵奠拜注視貌像翼翼欽慕復幸太學御崇化堂頒手詔示樂育詳延之誠意命國子司業高閎講周易泰卦賜羣臣諸生坐垂聽講說首肯者再三復迂玉趾俯臨養正持志二齋願瞻生徒肄業之所徘徊久之始命駕言旋乾道五年奉聖旨令兩浙轉運司重修淳熙四年詔幸學命禮侍李燾執經祭酒林光朝講大學嘉泰三年亦詔幸學孝宗聖政乾道八年宰執奏乞討論上丁釋奠皇太子入學事甚詳虞允文奏此專備於禮經後世罕有舉行者上曰可令有司討論以聞今學官有祭酒司業各一員國子博士太學博士各二員國子正錄各一員太學正錄各一員又紹興十六年詔外舍生以千人為額自混補及慶元二年丙辰嘉泰二年壬戌每混補比之待補則增取二百人以混補所增遂以一千六百人為額

大成殿

在太學之西高宗御書曰大成殿門

與也記券

兩浙西路

御書閣

在太學之西牌曰首善之閣藏高宗御書石經

化原堂

在太學初曰敦化堂後避光宗諱改崇化堂慶元元年改曰化原堂更化之後復曰崇化堂

堂

齋舍

上庠錄云初建太學只有十齋曰服膺視身守約習是存心允蹈養正持志率履誠意續置七齋曰觀化貫道務本果行篤信時中循理凡十七齋後又增置三齋曰節性經德立禮共二十齋諸齋牌額皆米友仁書續置

武學

在前洋街太學之東中興小厓紹興十六年二月庚戌朔詔興武學養士其後以百人為額置博士二員中興會要紹興十六年三月兵部準勅修建武學制度據國子監申到圖子乞令臨安府踏逐修造武學去處四月二十日宰執進呈臨安府踏逐修造武學去處上曰舊日武士按試弓馬全不如法可令有司討論若習弓馬仍稍知書則不負教養臨安志云紹興十六年四月

奉聖旨令兵部討論武士弓馬及試選去留格法申尚書省二十六年奉聖旨令禮兵部檢會祖宗以來武學養士典故施行乾道五年令兩浙轉運司及臨安府重修又孝宗聖政云乾道六年太學正薛元鼎奏太學釋奠輪差南班宗室陪位觀禮今者武學從祀乞差三衙管軍及環衛官陪位觀禮上曰亦使之知淳熙嘉泰每幸于太學謁先聖之後即幸武學謁武成王廟平揖不拜

武成王殿

在武學

講堂

舊名敦閱堂後避光宗諱今改立武堂

齋舍

受成 貴謀 輔文 中吉 經遠 閱禮

諸王宮大小學

在睦親宮之右朝野雜記云紹興十年春惠國公士穠同知大宗正事始請建學于臨安學生以百員為額大學生五十人小學生四十人職事各五人置諸王宮大小教授一員在學者皆南宮北宅子孫也若親賢宅近屬則別置教授館職兼之不在此學之列

其選察陞補之法一如太學改宗學教授為博

士又置宗諭一員並隸宗正寺朝野雜記云孝宗有

詔宗室不許注學官乾道八年師烜者廷試中甲科

自言於上於是甲科許注教授淳熙六年既詔宗室

省試十人取一吏部尚書周必大乃請許充學官及

考試從之紹熙間遂命趙汝愚知貢舉而外郡不許

差試官嘉定七年臣僚申請建置宗學其選察陞補

之法一如太學改宗學教授為博士又置宗諭一員

並隸宗正寺嘉定九年十二月始置宗學改教授為

博士象之謹按嘉定初年宗室始陳乞依太學例上舍內舍人

並注教授宗室之

注學官者始眾矣

禮部貢院 在觀橋

別試所 在貢院之側每廷試

策士常為狀元局

經筵 在禁中高宗聖政云故事五月至 月皆罷

講筵所 講建炎二年上諭宰執曰若廢之累月則疑

義無所質疑朕欲勿罷可乎宰執曰善遂勿罷講朝

野雜記云故事經筵官自兩省臺端以上並兼侍講

若大卿監以下則止兼崇政殿說書元祐中司馬公

休以著作佐郎兼侍講時朝議以文正公之賢故特

有此命乾道末張敬夫以吏部員外郎入侍經幄用

公休故事亦兼侍講焉自改官制後庶官非二史而

兼侍講者才數人范純甫司馬公休張敬夫是也孝

宗聖政紹興三十一年 開講日可召輔臣觀講

資善堂 在禁中朝野雜記云紹興五年孝宗養于宮

中高宗有旨只以書院便為資善堂以范冲

興也記略 卷一 兩浙西路 二 皇朝

為資善堂翊善是年六月建國公出資善堂其後孝宗出閣就第而信王幼亦命近臣踵為之開禧元年七月皇子初封榮王以軍器監趙夢樞為之不稱王府而以資善堂繫銜以未出閣之故也資善堂有翊善有贊讀有直講有小學教授有資善堂說書此其大略也

宮觀廟宇

萬壽觀

中興會要云紹興十七年作萬壽觀臨安志云在新莊橋之西有神華館道院在觀之東言萬壽觀在京日有皇帝本命殿每遇聖節本命降聖三元等節修設清醮祝延聖壽今來本觀有南狹殿一座空閑欲依在京日建置以純福殿為額隨宜設置本命所屬星官位牌焚修香火從之

太乙宮

九宮貴神太乙其一也中興會要云紹興十七年作太乙宮臨安志云在新橋之南崇真

館道院在宮之南國朝會要云太平興國初司天楚芝蘭言按太乙有五福君某太游天一臣某直行民某四神地一凡十太乙皆天之尊神五福所在之處無兵疫人民豐樂九行五宮四十五年一移自雍熙元年入黃室異宮在吳分蘇州請就其地築宮祀之六年芝蘭又言都城東南蘇村可徙築宮以應蘇臺之名則福集京師太宗曰太乙天之貴神所臨之方民必受福若立廟吳中嚴奉頗疎遂就蘇村營建八年十一月新宮成總千一百區趙鎔董其役至道二年春夏早雨有司言太乙神及十精太乙一十六神並主風雨即分遣近臣致禱數日而雨慶歷二年仁宗幸西太乙宮祈雨致禱數日而雨慶歷七年十一月云初自駐驛以來歲祀十神太乙於惠時僧刹言者以為未稱欽崇之意癸卯詔兩浙轉運司營太乙宮十禮畢合詣太乙宮行燒香之禮上曰此祖宗故事可也命星辰大殿日純福掌觀內侍二人道士十一人吏卒一百五十五人道士歲費縣官錢七百九十二千米百有二十斛中興以來初建太乙宮以紹興十七

年建明年成凡一百七十楹分六殿太一殿曰靈休
 奉十神太一塑像挾殿曰瓊章寶室藏殿別殿四曰
 介福上本命殿金闕寥陽三清明離火德真君齋明
 齋殿兩廡繪三星五帝至里域星官凡一百九十五
 每歲四立日以遵豆祠用素饌火禁依皇城法士民
 許卽道院設道場品官聽升殿宮成以秦檜爲奉安
 太一使翊日上親詣職事官寺監簿在京釐務官通
 直卽以上皆立班道士官給糧歲爲五百斛其後又
 詔市嘉興田三十頃以爲道糧宮後小坡上有亭曰
 武林竹栢周遭頗清絕孝宗受禪增建本命殿曰崇
 禧光宗受禪遷介福象於
 挾屋而名新殿爲崇福

五福太一祠

繫年錄云紹興十一年十一月于寅詔
 以四立日就行在權宜設位祭五福太

一用禮官請也先是議者欲建太
 一之祠禮官難之乃有是議焉

四聖延祥觀

在西湖之孤山紹興十六年建二十年
 賜今額道院在觀之北以祀佑聖翊聖

天猷天蓬四聖輩康末上自康邸北使將就馬小婢
 招兒見四金甲人各執弓劍以衛上指示衆皆云不

見顯仁后聞之曰我事四聖香火甚謹必有陰助及
 陷敵中每夕夜深必四十拜及曹勛南歸后令奏上
 宜加崇奉以答景貺云觀今在西湖上極壯麗其
 像以沉香斲之修繕之費皆出慈甯宮有司不與

甯壽觀

舊名三茅觀在七寶山之上朝野雜記云舊
 堂有徽宗御畫茅君像紹興二十年賜額觀

後林木下瞰大內宮中樓觀皆髣髴可見今爲禁
 地開禧嘉泰以來又撥賜韓侂胄後園併入觀中

顯應觀

紹興十九年於龍山西建立中興會要紹興
 二十二年十一月詔顯應觀可令兩浙轉運

司於西湖靈芝寺空地一月詔顯應觀可令兩浙轉運
 志云二十四年徙于湧金門外靈芝寺之右朝野雜
 記云以奉磁州崔府君中興小歷及趙姓之中興遺
 史並云磁州有崔府君祠乃東漢之崔子玉名犯孝
 宗舊諱從玉從爰封嘉應侯號曰應王及上至磁州
 人擁神馬謂應王出迎守臣宗澤啟上謁其廟而王

其地紀勝 卷一 兩浙西路 七 懼盈齋

雲為百姓所害磁州人請上無北去上乃回相州
召勤王兵則崔府君似指東漢崔子玉耳而高承事
祖廣記則以為唐滄陽崔合本廟在磁州淳化中民
於磁州置廟景祐二年封顯應公則磁州之崔府君
似亦指唐之崔合二不封顯應公則磁州之崔府君
靖康北使至磁而還建炎初秀王夫人夢神人自稱
府君擁一羊謂之曰以此為識已而有娠遂產孝宗
崔府君者東漢之崔子玉也封嘉應侯或者又云孝
宗之舊諱與崔子玉同則東漢崔子玉亦不同象之
謹拜觀國史長編景祐中有崔府君加封制皆以為
唐滄陽合而樓鑰作崔府君加封制亦
以為唐滄陽崔合則當從國朝長編

旌忠觀 忠以先鋒陷陣死之思立戰死于熙河及承
樂之陷主帥徐禧為夏人所迫思往議和見敵酋
不屈竟死之後建廟于行在今旌忠觀之三聖廟是
也又臨安志云紹興元年宣撫處置使張浚劄子據
吳玠陳請陝西出兵自來祈禱三聖屢獲顯應乞於
鳳翔府和尚原立廟賜旌忠廟額封忠烈靈應王忠
顯昭應王忠惠順應王三年張俊楊存中郭仲荷用

已俸於臨安府踏道橋東立廟紹興十九年改賜觀額三十二年徙于覺德寺故基

祚德廟 在車橋西清涼寺南青箱雜記云熙甯間神
宗未有皇嗣吳居厚建言以為程嬰杵臼之

存趙孤有功於國家始建祚德廟繫年錄云紹興十
一年中書舍人朱翌乞祀韓厥于祚德廟就在所
權創祠宇詔禮部討論如所奏中興小憲云紹興二
十二年二月殿中侍御史林大鼐言公孫杵臼程嬰
韓厥三人有功於趙氏本朝皆封侯爵中興以來嘗
詔立廟而有司弗虔神靈弗安望進為公爵擇地建
廟升為中祠使相熊夢而有祥扶龜祚而無極壬午
詔禮部討論兩浙轉運司先次營廟既而三人皆進
封公又李心傳朝野雜記云紹興十六年四月立廟
于臨安六月詔成信侯程嬰增忠節忠智侯公孫杵
白增通勇義成侯韓厥增忠定時國嗣
未建故祠之且升為中祀後又封為公

佑聖觀 在佑聖觀橋之東孝宗舊邸也壁間有孝宗
五車書至今以碧紗籠寶藏之淳熙三年初建以奉
佑聖真武靈應真君十二月落成或曰真武像蓋肖

輿地紀勝 卷一 兩浙西路 七 懼盈齋

上御容也又容齋三筆云孝宗登極以潛邸為佑聖
觀合玉冊官篆牌奏云篆法佑字無立人只單作右
字道士力爭以為觀名去人
恐不可安跡有旨特增之

開元觀 在後市街之西祕書省之
東甯宗舊邸嘉王之府也

苑園

玉津園 在龍山之北朝野雜記云紹興十七年建明
年敵使蕭秉溫來賀天申節始燕射于是園
乾道淳熙間初復燕射飲餞親王皆以為講禮之所
嘗諭輔臣留意習射淳熙元年九月遂幸玉津園講
燕射之禮賜皇太子宰執使相侍從正任御宴酒三
行樂作上臨軒有司進弓矢上射中太子進酒率羣
臣再拜稱賀次太子及環衛官蕭奪里懶射中上再
射復中的保信軍節度使開府儀同三司鄭藻起居
舍人王卿月亦射中賜太子及藻奪里懶卿月襲衣

金帶上賦七言詩丞
相會欽道以下屬和

聚景園 在清波
門外

德壽宮東園 在江下象
院之側

下天竺御園 在下天竺靈
隱寺之間

集芳園 在西湖壽
星寺之南

慶樂園 在淨慈寺之東韓侂胄
舊園也今為御前園

院

翰林院 在禁中謂之翰苑有翰林學士承旨及翰林
學士直學士權直之名續會要云掌制誥赦
勅國書及官禁所用之文詞職源云開寶中始有直
院權直之名乾道中有翰林權直淳熙中改為學士

輿地記勝

卷一 兩浙西路卷一

三

皇朝

直院權

諫院 在三省後

學士院 在和甯門裏

登聞檢院 在麗正門外

登聞鼓院 在麗正門外中興小厓建炎元年夏六月初上諭宰執令置登聞檢鼓院以通下情

至是置于行宮門外

官告院 在尙書吏部中門

都進奏院 在朝天門外

諸司糧料院 在壽域坊之北

諸軍糧料院 在壽域坊之北朝野雜記云六院官檢鼓糧審官告奏進也例以京官知縣有

政績者為之亦有自郡守除者則繼除郎故思數略視職事官而不入雜壓紹興十一年胡汝明以料院除監察御史遂遷副端乾道後相繼有入臺者而六院彌重號為察官之儲矣後又入雜壓其班在五寺主簿之下太學博士之上六院官通計一十二人皆得轉對但不入品耳然六院本以為邑有政績者為之故例為察官之選登聞檢鼓院監官各一員諸司諸軍糧料院幹辦官各一員諸軍諸司審計司幹辦官各二員官告院監官二員

文思院 上界 在北橋之東朝野雜記云文思院掌金輦法物器物之用監官分

上下兩界而轄官兼總之

待漏院 係年錄云紹興二年八月癸卯初置宰執以下待漏院於行宮南宮外

車輅院 在嘉會門外

騏驥院 在紫坊嶺下

六房院

在三橋之西

五房院

在洪橋之西

所

玉牒所

在朝天門之南中興小歷云紹興十一年冬書已成至是宗正丞邵大受言宗寺舊有四書曰玉牒曰仙源積慶圖曰宗藩慶系曰宗枝屬籍建炎南渡寺官失職舉四書逸於江汭陛下比命重修仙源慶系屬籍總要乃合三者而一之已無媿於昔獨玉牒未修望詔有司討論一書以備中興之盛典丙子詔從之於是始建玉牒所紹興二十年夏四月初起居舍人兼玉牒所檢討官王暉等言見修今上皇帝等玉牒先修到今上聖德乞以中興聖統為名至是書成已丑奉安於天禧殿聖相天尊大帝之西又朝野雜記云紹興二十年始作玉牒所中興會要紹興

二十六年十月玉牒所言本所編修祖宗及今上皇帝玉牒將來進呈畢依舊制合於玉牒所安奉今來若別創建用工不少欲乞就本所見今廳堂地段及墻外空地令漕司相度改建從之今玉牒所有玉牒殿之

勅令所

舊在天井巷徙于朝天門之南後因辛酉火復徙于天井巷之南云國朝會要云自天聖編勅始有詳定編勅所熙甯以後詔修一司勅令又以編修諸司勅式所為名元祐又以重修勅令所為名建炎四年始命范宗尹提舉重修勅令所至紹興元年始以紹興重修勅令格式申明看詳等總七百卷上之至三十一年遂罷之三十二年復置勅令所乾道四年以重修勅令所為名又以詳定一司勅令所為名淳熙十五年林黃中請罷勅令所紹興二年復置詳定勅令局置詳定官一員刪修官三員慶元二年復置提舉同提舉

軍器所

在祥符寺之東繫年錄云紹興二年五月癸未三省請於行在別置作院一所令諸軍匠

各造器甲以御前軍器所為名仍隸工部中興會要云御前軍器所以內侍領提舉官不屬工部故不隸臺察高宗紹興五年罷提舉官改隸工部十一年臣寮奏軍器所當隸臺察從之孝宗會要云紹興三十二年當孝宗即位之初詔御前軍器所依舊例專隸御前軍器所所有隸工部指揮更不施行有提點官一員提轄官二員幹辦官一員監造官二員給受官監門官各一員

安邊所

在清湖紅橋之側朝野雜記云自開禧嘉定甫創國用司而侂胄及諸閹省吏之家資財皆已簿錄黃疇若為殿中侍御史請劾此名遂命與戶部侍郎沈詵同領其事即御史臺置局又以宰屬一員同領仍許疇若不拘常制到堂又詔卿監一員提領安

邊庫朝士二員為拘推官其後會其入歲得七十萬緡專充北敵所增歲幣其田宅契券皆藏之御史臺庫命臺官一員典領

國信所

在都亭驛東都事略李允則傳云景德以後國信往還儀制及所費用皆允則所裁定也

三衙

殿前司

在八盤嶺南言行錄云上擢楊沂中為提舉宿衛沂中招丁壯營牧圉軍氣果張上遂改

中軍為殿前司沂中主管本司公事

侍衛馬軍司

在天慶坊職源載中興以後置主管侍衛馬軍司一員常出戍建康朝野雜記云

而建康志以為乾道七年始移屯建康朝野雜記云乾道七年命主管馬軍司公事李顯忠盡將所部移屯建康今置司在建康號馬軍行司是時趙丞相移充奉使敵迓使盧璣密言於雄副使趙伯驥曰南朝移馬司似將遷都

侍衛步軍司

在鐵冶嶺朝野雜記云國朝舊制殿前侍衛馬步三衙禁旅合十餘萬紹興二

年楊沂中治神武中軍皆宿衛兵遂命沂中兼提舉宿衛親兵五年冬廢神武中軍隸殿前司以沂中主管殿前司公事又以都督府兵分隸三衙七年夏復合馬司餘軍及八字軍為六軍十二將命劉錡主之

而解潛典步軍如故自是三衙始復矣又云三衙諸軍殿前司則本辛永宗中軍部曲而益以宅軍馬軍司則本王彥部曲而益以解潛劉錡田晟之軍步軍司則本顏漸部曲而益以他軍紹興五年至七年規摹始定然馬步二司不能敵殿前司之半故楊存中權勢獨盛乾道七年春虞忠肅為相移騎軍屯于建康以爲出師之漸號馬軍行司祖宗以來三衙官雖尊敎位班樞密院官之下見必執挺趨庭不許接坐所以示等威也紹興未楊存中領殿巖積官爲少師而趙密典步軍官亦至使相於是殿中朝會管軍押西班而樞密反綴其下王十朋爲校書郎因轉對上言曰樞密者本兵之地號令節制天下之諸將者也今殿庭班著管軍傲然居前樞密甘心其後事勢倒置如此其能號令節制之耶於是樞密葉義問聞之上章請各爲班著三十年詔文武分班密院官權立宰相下若使相在假則自立西班

三衙管軍直舍

繫年錄云紹興三年八月丙申詔置三衙管軍直舍于殿門外用主管殿

前司公事郭仲苟請也

寺監

太常寺

在天井巷

宗正寺

附于大宗正寺中與會要紹興二十年臨安府欲將舊車輅院地改造玉牒所及宗正寺

從之

大理寺

在仁和縣西舊大理寺在錢塘門裏

司農寺

在市西坊之北今在御廚營前

太府寺

在通江橋之東今在御廚營前

國子監

在太學西朝野雜記國子監生皆胄子也舊制行在職事官總麻親聽補試太學三年科

輿地紀勝

卷一

兩浙西路

三

懼盈齋

行在所

懼盈齋

場率三人取一若未補中則七人取一焉然太學生皆得以公私試積校定分數升舍惟國子生以父兄嫌但寄理而已須父兄補外乃移入太學而得升慶元二年傅伯壽在翰林建言國子生員多偽濫請自今職事官期親釐務官子孫乃得補試從之舊制自私試皆學官主之自淳熙後公試仍降勅鎖院學官蓋不得預云

將作監 舊在修文坊今在御廚營前

軍器監 舊在修文坊今在御廚營前朝野雜記云元豐官制置軍器監有御前軍器所軍匠三千

而巳久之增至千六百餘人又於諸道增差二千九百餘人於是內庫造作累年兵械山積二十六年春工匠以二千餘人雜役兵以五百人為額舊軍器所得專達建炎中以大閫董懋提舉未踰年即罷之紹興五年春始隸工部三月戊午後復以中人典領工部軍器監有不得預聞者三十年秋黃通老為侍郎請得隸屬稽考之詔依條檢察孝宗受禪有旨增置提

點官一員內省都知李綽為之稱提舉所有隸工部等指揮勿行張真父時為御史力論其不然上乃命仍隸工部詳見軍器所

司

大宗正司 在睦親坊朝野雜記云又有西外南外建

是大宗正司移江甯南外移鎮江西外移揚州明年春又移西外於泰州及高郵三年冬又移於福州而南外移泉州紹興府宗正司者紹興三年以行在未有居第權分宗子居之三十年春恩平郡王出居會稽遂以為判大宗事

宗正司 紹興元年十月詔行在置宗正一司見繫年錄

軍頭引見司 在文思院後

輿地記勝

卷一 兩浙西路

聖盈齋

左右金吾衛仗司 在吳山

諸司審計司 舊在淨因坊之北 今在御厨營前

諸軍審計司 舊在淨因坊之北 今在御厨營前

牛羊司 在權貨務後

國用司 朝野雜記云國用司者孝宗始置乾道二年命宰相兼制國用參知政事同知國用事五年三月罷國用司八年詔丞相事無不統所有兼制國用事與參政更不入銜云開禧用兵再置國用司以侍從一員為參計官卿監一員同參計官募人陳遺利及索諸道計帳而取其餘尋罷

國用司

內諸司

閣門客省四方館 在和甯門外朝野雜記云閣門右

門事多以外戚勳貴為之其下有閣門宣贊舍人掌贊唱書命閣門祇候掌侍衛班列乾道間孝宗始做儒臣館閣之制增置閣門舍人以待武舉之入官者先召試而後命又許轉對如職事官供職滿二年與邊郡遂為戎帥部刺史之選云近歲熊提刑飛譙知閣熙載姜節使特立之進皆自此階故武臣以舍人為清要

入內內侍省 在禁中入內內侍省與內侍省皆宦官

省號為前後省而內侍省比前者為尤近凡通侍禁中役使褻近者隸入內內侍省拱侍殿中備灑掃之職役使雜品者隸內侍省朝野雜記云舊號前後省紹興三十年以前省無職事遂廢之今其官有都知副都知押班等名舊制內侍遇誕節許進子年十二試以墨義即中程者候三年引見供職紹興三十二年

年張真甫為殿中侍御史以宦官員眾為言
元年會慶節免進子於是以前二百人為額

宮門

繫年錄云紹興二年
新作行宮南門成

皇城司

繫年錄云紹興元年上在越州二月庚午改
行宮禁衛所為行在皇城司又云紹興元年

正月皇城司更造入禁衛宮殿皇城門號凡四等歲
一易之勅入宮門八千道黃綾八角入殿門二千道黃
黃絹方入宮門一月壬申更宮門號以緋紅絹方皇城
絹長三年十一月後不復易紹興二年十二月戊
門以緋紅絹圓自後各徑直空留三丈毋得居
戊詔行宮皇城周回

御營司

係年錄紹興六年張燾請復置御營
司命大臣大將為使副以收兵權

禁衛所

環衛官者唐有之領宿衛兵若今之三衛祖
宗時其官不廢元豐官制改外臣皆不除惟

宗室則如故隆興中孝宗始復置以授武臣其法正
任除上將軍承宣使至承宣使為正任遙郡除大將軍
階官領刺史至承宣使為正任遙郡除將軍謂武翼
大夫以上副使除中郎將謂武翼郎以上使臣以下
左右郎將謂武郎以下皆有添給及從人而無職
事若除管軍則解或領閣門皇城司之類則仍帶焉
惟戚里子弟不除是時李顯忠首除左金吾衛上將
軍上諭湯思退曰此正如文臣館閣耳平時在環衛
中庶見得人才近歲郭杲自右驍衛郎將以本官領
步軍司職事不三二年遂至邊郡矣迄今環衛官皆
為戎帥
之儲云

御藥院

御輦院

內東門諸司

御前馬院

修內司

朝野雜記云修內司者掌宮禁營繕渡江後浙漕奏免修內司歲輸緡錢二十萬後減五萬緡乾

道初有司請悉除免上曰如宗廟有損動處安得不

修乃再減緡錢五萬然修內司逐時於左藏庫關撥

錢物尤不少今文歷赴比部驅磨者不過斧若干具

掛歷故戶部亦無得而稽考焉

翰林院

天文局醫官局鐘鼓院隸焉

御廚

翰林司

儀鸞司

合同憑由司

朝野雜記云合同憑由司者官禁所由取索也歲取金銀錢帛率以百萬計版

曹但照數除破耳雖有歲終比部驅磨之令然郎官第赴內東門司終日巍座而數璫與數媼自為會稽郎官不得預畢事則卷牘尾示之俾書名而已紹熙二年春議者以為濫子橫賜無以樽節請自今內諸司所給賜所營造所取索悉從有司定為中制惟正之供濫恩橫例皆釐正之詔葉叔羽趙德老何自然同稽考其後亦不果裁節焉

後苑

內藏庫

高宗渡江但有內藏及激賞二庫秦檜用事每三官生辰及春秋內教冬寒食節與諸

局所進書皆獻金幣由是內帑山積紹興末有詔除

太后生辰及內教外餘並減半孝宗初政又併進書

禮物罷之紹熙中始數取封椿錢入內藏光宗受禪

又取淮東總領所羨財五十萬緡入禁帑議者嘗以

為言激賞庫即所謂左藏南庫

輿地紀勝 卷一 兩浙西路 三十一 行在所 三十一 惟盈齋

御前甲庫 朝野雜記云御前甲庫者紹興中置凡乘庫取之故百工技藝之巧者皆聚於其間日費無慮數百千禁中既有內酒庫而甲庫所釀尤勝以其餘酷賣頗侵戶部課額以此軍儲常不足二十九年冬張子公再為吏部尚書因見上言王者以天下為家不當私置甲庫以侵國用上從所請盡罷之

內軍器庫

御酒庫 以上並在禁中

教坊 朝野雜記云教坊今樂也建炎初省紹興十四年復置凡樂工四百有六十人以内侍充鈐轄紹興未復省隆興二年天申節將用樂上壽上謂丞相湯思退等曰一歲之間止兩宮誕日外餘無所用不知作何名色大臣皆言臨時點集不必置教坊上曰善乾道後北使每歲兩至亦用樂但呼市人使之

倉

省倉上界 在天水院橋之北

省倉中界 在仁和縣橋之東

省倉下界 在餘杭門外九里中興會要云紹興三年倉改為行在北倉監官四員並兼管幹和糴十一年詔行在三倉以行在省倉上中下界為名監官監行在省倉上中下倉界繫衙朝野雜記云十一年夏始分行在省倉為三倉界百五十萬斛凡民戶白苗米南倉受之以廩宗室百官為上界次苗米北倉受之以給衛士及五軍為中界糙米東倉受之以給諸軍為下界

豐儲倉 高宗聖政紹興二十六年戶部尚書韓仲通乞以上供米所餘之數歲椿一百萬石別廩貯之遇水旱則助軍糧及減價糴號豐儲倉詔從之

輿地紀勝 卷一 兩浙西路 三十一 惟盈齋

場務

權貨務都茶場

在通江橋之東繫年錄云建炎四年四月上次越州分行在權貨務官吏之半於臨安府置司紹興二年閏四月詔移紹興府權貨務都茶場於臨安中興會要云建炎中興又創都茶場給賣茶引隨行在所於權貨務置場尋徙越州一務場於建康又併真州一務場歸建康紹興五年詔建康鎮江兩務場只是給賣茶引先是課不立額是歲始分定數歲總為二千四百萬緡行在為八百萬緡建康一千二百萬緡江四百萬

交子務

紹興六年二月甲辰置行在交子務先是都督行府主管財用張澄請依四川法造交子與見緡並行但造三十萬至是遂造百五十萬緡充糶本

會子務

係年錄云紹興三十一年二月丙辰置行在會子務後隸都茶場悉視川法行之東南諸

雜買務雜賣場

在通江橋之西中興會要云紹興六年詔雜買務雜賣場置提轄官一員朝野雜記云四提轄謂權貨務都茶場雜買務雜賣場文思院左藏東西庫是也權貨務場掌醴茗香礬鈔引之後乃改用士人行政舊例置提轄官率以故省吏為之

草料場

在天水院橋之北朝野雜記云行在諸軍馬料每年計三百六十萬束每束戶部降本錢百文下浙西漕司於諸州收買共十六萬緡以權貨務見錢關子二十萬緡以本部窠名錢科降紹興三

布武 文明保护基金会

www.docsriver.com商家布武古籍

十一殿前司既獻酒坊六十五戶部因請以其淨
息錢三十六萬緡專充馬料本錢而以遞年合降本
錢收糶馬料從之大抵馬
草料錢約計七十餘萬

糯米糶場 在德勝橋之北

教場 隆興二年五月孝宗將閱武於近郊既涓日矣
會雨作而止乾道二年十一月始幸白石教場

上登臺親御甲冑指授方略命殿前馬步三司合教
為三陣戈甲耀日旌旗蔽野師眾歡呼坐作擊刺無
不中節上大悅四年十月又大閱于茅灘時冬日可
愛士民觀者如堵權主管殿前司公事王達因奉觴
稱壽上嘉獎之加賜諸軍中金四十鎰錢十餘萬緡
淳熙四年十二月又大閱于茅灘十年十一月又大
閱於龍山皆用此例今逐軍各
有教場又有都教場在江下

庫

左藏庫

在清湖橋之北朝野雜記云左藏庫者國家
請給成歲為錢一千五百五十八萬餘緡銀二百九
十三萬餘兩金八千四百餘兩絲綿一百一十八萬
餘兩絹帛二十六萬餘匹以直計之金銀錢帛共約
計三千萬緡而宗廟宮禁與非泛之費不與焉內中
日左藏東庫以儲幣帛絀之屬其歲入率百四十
萬端曰左藏西庫以儲金銀泉券絲帛之屬監官凡
五人分帑而治轄官一人紹興間擇丞若簿之隸于
計曹者兼領之乾道七年四月始顯置又云左藏南
庫者本御前樞管激賞庫也孝宗即位之始年改之
先是紹興休兵後秦檜取戶部窠名之可必者盡入
北庫戶部告乏則子之檜將死屬之御前由是金幣
山積士大夫至指為瓊林大盈之比二十九年前夏河
流淺澁綱運不通高宗嘗出內帑庫錢五百萬緡以
佐調度已而謂輔臣曰朕息兵二十年所積豈以自
奉蓋以備不時之須免臨時科取重擾民爾及軍興
又出九百萬緡為出師勞功之用明年夏詔從臣條
具足食足兵之策黃通老為禮部侍郎建言足食之
計在於量入為出今天下財賦半入內帑有司莫能

計其盈虛請用唐德宗楊炎之策歸之左藏及上受
禪袁伯誠孚在諫院復以為言上納之遂改內藏激
賞庫為左藏南庫焉然南庫移用皆自朝廷非若左
帑直隸版曹而為經費也淳熙未始併歸戶部且諭
大臣曰此庫併歸版曹朕亦省事既而都
省令戶部管認南庫錢二百九萬餘緡

左藏封樁庫 朝野雜記云左藏封樁庫者孝宗所創
往往以犒軍或造軍器為名撥入內庫或睿思殿或
御前庫或修內司有司不敢執鄭溥之為勅令所刪
定官因轉對為上力言之時十三年矣庫中所儲金
至八十萬兩銀一百八十六萬餘兩又有糴米錢度
牒錢而下庫復儲見緡常五六百萬入命戶部稽考
為祕書郎因轉對又為光宗言之疏入命戶部稽考
以聞然卒不竟也慶元後每封樁庫取撥錢輒數十
萬緡銀亦數萬兩黃金亦數千兩蓋以為奉神事親
之費云

三省樞密院激賞庫 朝野雜記云三省樞密院激賞
興堂膳始減至維揚又減至臨安又減紹興四年秋
趙元鎮為川陝荆襄都督既而不行遂以督府金錢
入三省樞密院激賞庫十年秦會之當國以兀朮畔
盟用兵須犒賜之物乃計畝率錢徧天下五等貧民
無得免者然兵未嘗舉而所斂錢盡歸激賞庫其後
歲支至三十萬緡堂厨萬五千東厨萬二千玉牒
所設萬四千日歷所勅令所國史院各二萬尚書省
犒設萬三千中書門下七千密院九千議者指為冗
費二十九年冬上命御史舍人議之朱漢章洪景嚴
奏歲減二十萬緡詔可孝宗受禪復減歲用錢為十
萬緡迄
今不改

御酒麴料庫 在後市街
祇候法物庫 在橋米倉巷
度牒庫 在油車巷

輿地紀勝 卷一 兩浙西路 三 聖益齋

瞻軍南酒庫

在朝天門外有和樂樓

瞻軍東酒庫

在柴梁橋之東有大和樓

瞻軍北酒庫

在鹽橋之東有春風樓

瞻軍西酒庫

在三橋之西有豐樂樓

瞻軍中酒庫

在灞頭市之北

瞻軍南外酒庫

在候湖門外

瞻軍北外酒庫

在江漲橋鎮朝野雜記云乾道間行在七酒庫日售錢萬緡歲收米本錢

一百四十萬貫息錢一百六十萬貫麴錢二萬貫歲額之外獻于內帑者又二十萬其後增加至五十萬緡遂為常數云

六部架閣庫

在大理寺後係年錄云紹興三年六月復置六部架閣庫自崇寧間何執中為

吏部始置六部架閣庫官其後諸曹皆置紹興十五年又復架閣官

局

太醫局

在葛公橋之東

和劑局

在臨安府治後紹興六年正月壬申初置行在和劑局熟藥用權戶侍王侯請也見繫年錄

太平惠民南局

在太廟之南

太平惠民北局

在灞頭市

太平惠民西局

在眾安橋

太平惠民東局

在浙江

太史局

在吳山朝野雜記云提舉太史局者舊率以近臣兼之熙豐間司馬公嘗居是職後不復

置紹熙五年十月復置以命薛湜明年何澹以非舊

典為言遂罷去太史局日官舊止於五官正孝宗始

增春夏秋冬中五官大夫又云紹興中資州龍水縣

士人張大猷以木為蓋天言可備軍幕中候驗七年

夏席大光為制置大使獻諸朝其後上在宮中自作

渾儀然制差小十四年四月遂命有司製之內侍邵

諤領其事久之乃成三十二年以授太史局焉

編估打套局 在太府寺後

狀元局 附在貢院

府第宅

左右僕射府 在壽域坊南中興會要紹興二十六年

正月詔令兩浙轉運司修內司將都省

北舊府第修蓋左右丞相兩位

樞密知院府 在天慶坊紹興二十五

年詳見執政府下

執政府 在天慶坊南中興會要紹興二十六年正月

良臣中位汝該西位湯思退並令遷入中興小厓云

於是良臣等言仰荷聖恩將何以報上曰此年執政

府上漏下濕蓋不堪居卿等會到京見宰執府

八位諸事如法所以待天下賢俊禮當如此

嗣濮王府 在軍將橋之東

吳王府 在後洋街

益王府 在中沙巷

秀王府 在後洋街

慶王府 在臨安志云在德壽宮北

興地紀勝 卷一 行在所 三

恭王府 臨安志云在德壽宮北

嘉王府 在祕書省之東今為開元觀

睦親宅 在清湖橋之東朝野雜記云東都故事宗室子皆築大第聚居之太祖太宗九王後日睦

親秦王後日蕃術渡江後諸宗子散居郡邑惟親賢子

宗諸王日蕃術居之繫年錄云紹興三年五月

孫為近屬則聚居之繫年錄云紹興三年五月

臺諫宅 在太常寺西

東百官宅

西百官宅 在石灰橋

四官宅 在武學前

六官宅 在斷河頭

館驛

都亭驛 在候潮門裏國信所附朝野雜記云北使至

登舟至北郭稅亭茶酒畢上馬入餘杭門至都亭驛

分位上賜被褥紗羅等明日臨安府書送酒食閣門

官入位說朝見儀投朝見榜子又明日入見伴使至

南宮門外下馬北使至隔門內上御紫宸殿六參官

起居北使見畢退赴客省茶酒遂宴垂拱殿酒五行

惟從官以上預坐是日賜茶器名果又明日賜酒生餼

見之二日與伴使皆往天竺寺燒香上賜沉香乳糖

齋筵酒果次日與伴使皆往天竺寺燒香上賜沉香乳糖

酒果風藥花錫赴守歲夜筵酒五行用餽日賜正月中

旦朝賀禮畢上遣大臣就驛賜酒中使傳旨宣勸

酒九行三日客省僉賜酒食內中賜酒果遂赴浙江

亭觀湖酒七行四日赴玉津園燕射朝廷命諸校善

輿地紀勝 卷一 霽露 三 聖恩

射者假管軍觀察使伴之上賜弓矢酒行作樂伴射
官與大使並射弓館伴副使與國信副使並射弩酒
九行退五日大燕集英殿尚書郎監察御史以上皆
與學士撰致語六日朝辭退賜襲衣金帶大銀器臨
安府書送贖儀上復遣執政官就驛賜宴晚赴解換
夜筵伴使與北使皆親勸酬且以衣物為侑次日上
賜龍鳳茶金鍍合乘馬出北關門登舟宿赤岸又次
日上遣近臣押賜御筵大凡到闕朝見燕射朝辭密
賜大使共得中金千四百兩副使八百八十兩衣各
三襲金帶各三條都管上節皆銀四十兩中下節皆
三十兩衣一襲塗金帶副之迄今並循此例自和戎
後敵人正旦餽上金器凡六事注梳一盞四盤色綾
羅紗三百段馬六匹生辰珠一袋金帶一條衣七對
箱一合色綾羅五百匹馬十匹而戎主生辰正旦朝
廷皆遺金茶器千兩銀酒器萬兩錦綺千匹云紹興
未葛王新立遣使來告登位朝議待以敵國禮乾道
七年虞忠肅公允文當國敵使烏林答天錫欲要上
降御榻問戎主起居上下皆愕允文請上亟還內就
殿廡遣知閤王抃語天錫曰兩朝通好自有常禮使
人何得妄生事已牒知對境天錫無語而退翌日遂

進書是時選人丁逢上疏請漸
敵使允文喜薦逢上殿改官

懷遠驛 舊在法惠寺今廢

班荆館 在赤岸港

同文館 係年錄云紹興三年二月庚寅詔以法惠寺為同文館

軍營

禁衛諸班直營 一在天慶坊一在保民坊一在崇親門裏一在艮山門裏

皇城司親從親事等指揮營 在豐樂橋東

捧日天武龍神衛等指揮寨并殿前司馬步軍三司

諸軍寨

並環列於府城內外東至外沙西至西溪安樂山南至龍山北抵江漲橋鎮

御輦院供御次供御下都輦官營

在崇新門裏

儀鸞司營

一在保安門裏一在麗正門外

翰林司營

在鹽橋南

御廚營

一在天慶坊一在報恩坊

修內司壯役等指揮

在萬松嶺下

軍器所萬全東西作坊等指揮營

在大理寺西

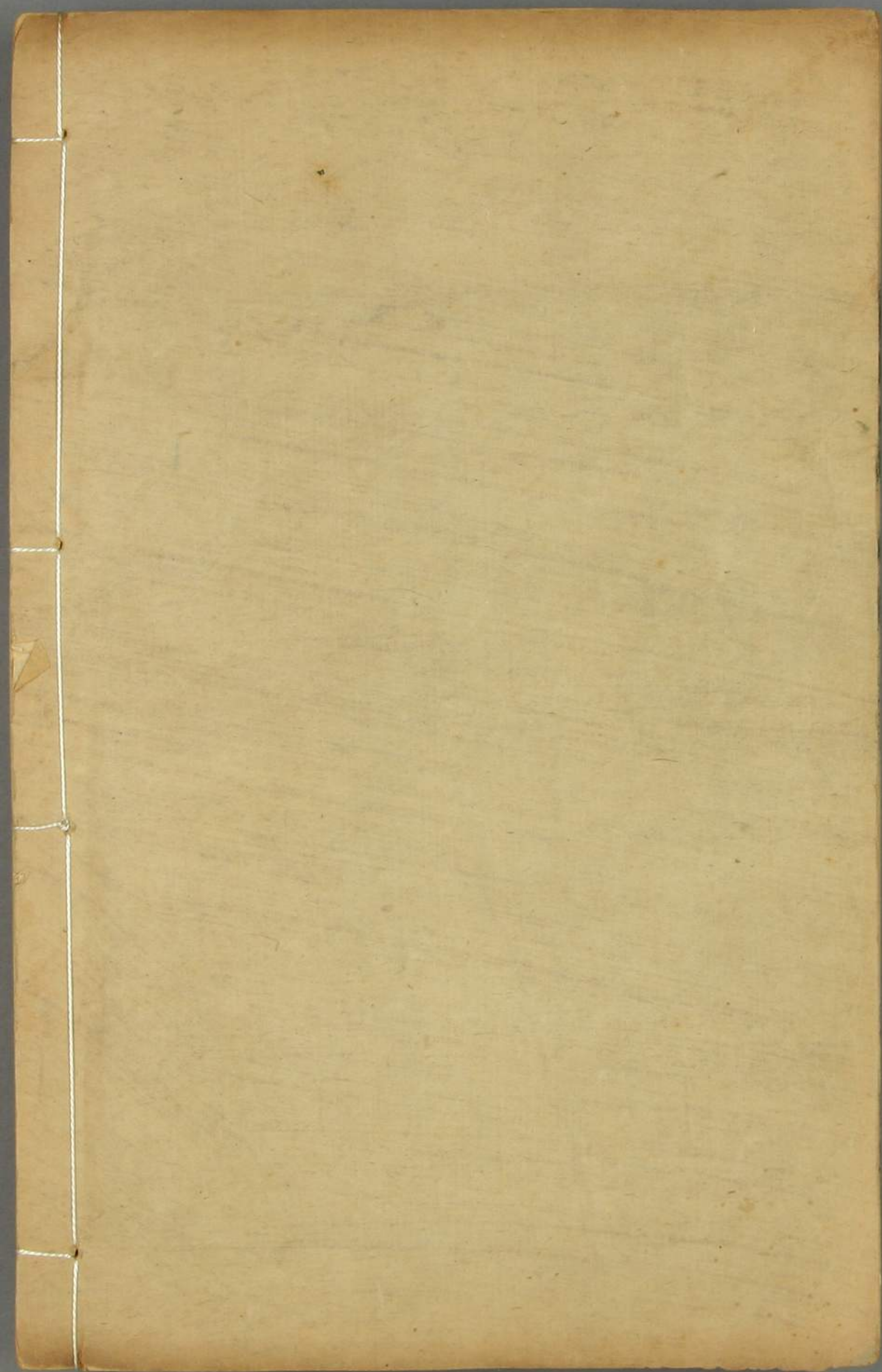
軍頭司等子營

在文思院後

騏驎院教駿營

在紫坊嶺下

輿地紀勝卷第一



布武 文明保护基金会

www.docsriver.com商家布武古籍