

8019943

docserver 文川网
入驻商家 古籍书城
在文川网搜书 获取更多电子书

中國方志叢書·華中地方·第二〇〇號

據

清光緒二十五年刊本
清·朱正元輯

影印

浙江省

浙江省沿海圖說

(全)



sk76111

成文出版社有限公司印行



10101455

19943

中華民國六十三年十二月臺一版

浙江省沿海圖說

全 册

發行人：黃 成 助

出版者：成文出版社有限公司

台北市郵政信箱二二六〇五號

台北市羅斯福路三段二四〇巷五號

印刷者：成文出版社有限公司

內政部登記證內版台業字第一一四七號

浙海

江圖

沿說

增海島表

docsriver 文川网
入驻商家 古籍书城

在文川网搜索古籍书城 获取更多电子书

光緒己亥十月
上海聚珍板印

沿海圖說凡例

一衝要 每日分極衝次衝又次衝爲三等以見防守之難易緩急

一鈐轄 屬何縣何營

一里距 距鄰近要口城鎮若干里

一水道 註明深淺寬窄則何等船隻可到與否不待言而自見矣

大率輪船吃水二丈外者爲大號一丈外者爲中號一丈內者爲

小號民船吃水以五尺爲度過此卽當與中小輪船等視至所註

水道深淺

水深以拓計每拓合六尺

均係大潮退後之數故須與下款潮汐參

觀

一潮汐 潮汐遲早每日不同大率逐日遞遲三刻三分旣知朔望

潮漲之時刻則逐日卽可遞推而知不必贅述焉至所定朔望時

刻係漲足時非初漲時

一沙礁 沙礁隱伏舟行所忌然礁有常而沙時變其潮猛流動之處歲異而月不同茲姑就見在情形詳晰註載俾知趨避

一島嶼 沿海島嶼大者足以屏藩口門小者亦可寄旋船隻星羅棋布半有漁舍雖此輩樂居近水亦以內地生齒日繁漸有人滿之虞也風濤沙礁是其童習輪帆帶水時資其力何可漫而無備顧連類而紀既恐繁文之混目畧而未及斯亦載筆者之疎也謹將詳細情形別列爲表各附於本卷之末

一城鎮 附近有何城鎮

一形勢 大凡地勢有前路必有後路有正路必有旁路由前路入犯者十一襲後路者十九由正路入犯者十一抄旁路者十九蓋前路正路必有堅臺重兵扼其衝後路旁路則隨處乘虛可入順光二十二年英人之犯乍浦也不於天后宮前而於東面金家灣

之花魚嘴其犯鎮海也不於招寶山而於南面之鉗口門卽以光緒二十一年近事論之旅順威海之失皆由間道抄襲礮臺後路其明證也是書於後路旁路尤爲致意

一船隻 商漁船隻往來飄忽最難稽考此僅約舉大數

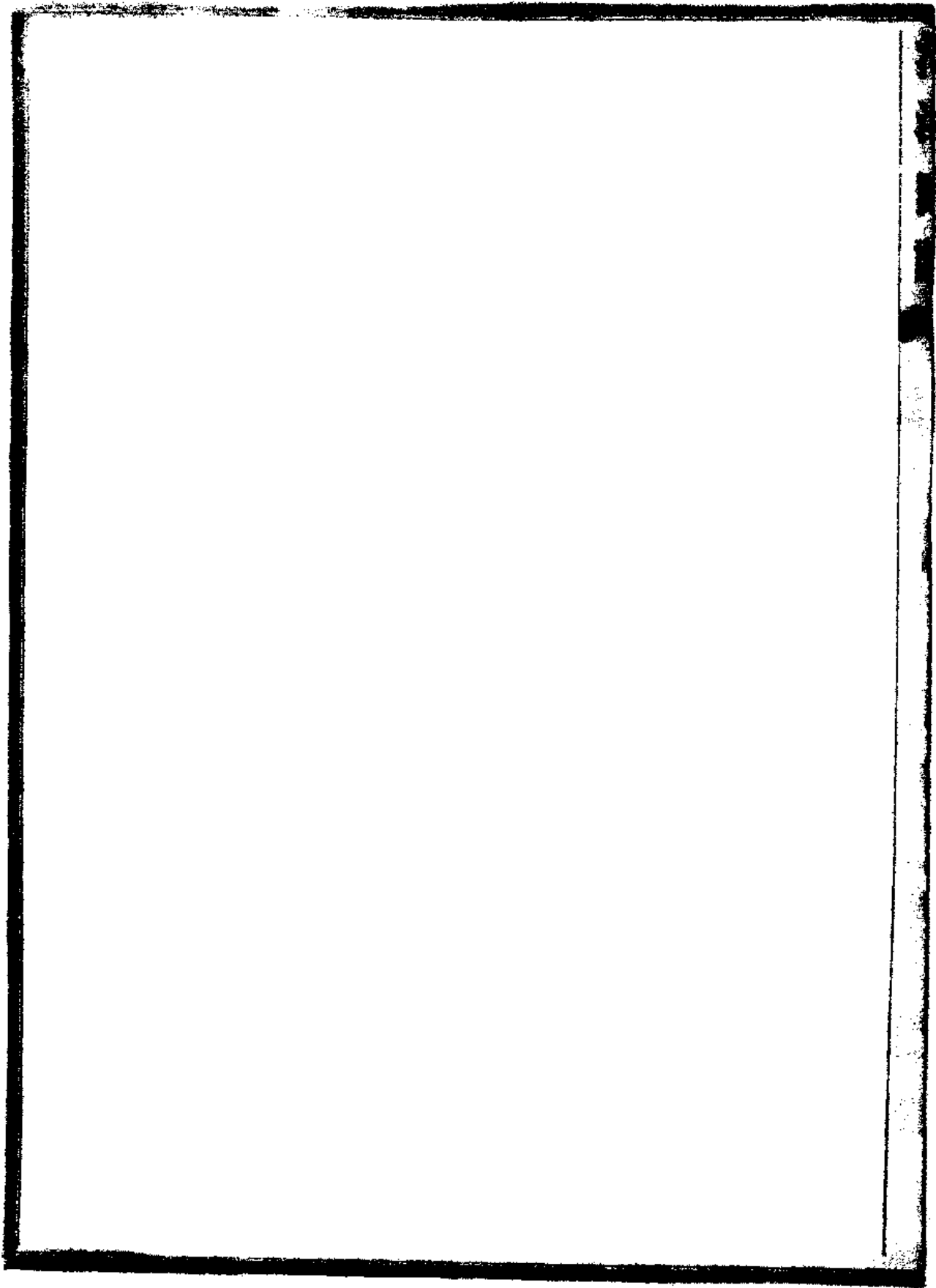
一礮臺 何處係舊設何處係新建安礮若干尊配兵若干名其有宜改宜添之處亦間附鄙意用備采擇

一勇營 以光緒二十年至二十一年辦日防爲斷不復追述法防

一綠營 額設綠營兵幾名
浙江水師營船抽歸另一人統之存營者各止寥寥一二艘不能成軍不備書

一異名 一地數名者並見於此

一雜識 見聞所及有關大局而又出以上各款外者備載於此



浙江沿海圖說目錄

乍浦

澉浦

蟹浦

鎮海

甯波

三山浦

穿山

象山港

舟山

沈家門

爵溪所

石浦

健跳所

海門衛

松門衛

玉環

鞞嶼埠

溫州

飛雲江

大漁口

南北關

沙堤港附

岱山

長塗

附海島表

衢山

浙江沿海圖說

候選州同 臣 朱正元恭撰

乍浦

衝要 極衝

鈐轄 屬嘉興府平湖縣嘉乍協左右兩水師營管轄

里距 西南距海鹽縣城陸路三十里距澈浦城六十里西距省垣二百二十里西北距平湖縣城二十餘里距嘉興府城七十里東距江蘇金山衛五十里東南距鎮海口海程二百里距定海二百二十里南渡餘姚北海岸洋面五十里

水道 南門外天后宮前沙灘逐年淤積潮退均露水面東面自觀山至益山及再東之獨山均深二三拓至四五拓不等近裏蒲山更深南面彩旗門則深至二十餘拓海底均係軟沙泥惟此間潮力甚猛

風浪尤大船難久泊○大孟與小孟間水深四五拓在此泊船畧有
障避惟須防西面各礁

潮汐 朔望日潮漲於十一點三刻鐘大潮高二丈五尺

沙礁 外蒲山之南有棺材礁大孟北面礁石尤多天后宮以西至海

鹽近岸一帶均係鐵版沙

鐵版沙質堅不受鏽

島嶼 東南有彩旗大孟小孟壓卵外蒲諸島

城鎮 海岸內半里有乍浦城城內大半荒蕪東北尤甚惟南門內外
畧有市肆附近無大鎮

形勢 地介江浙之間固浙省之外戶實蘇松之後路其東面自觀山
至益山綿亘十餘里及再東之獨山皆突入海中崖闊水深隨處可
以登岸宜以車礮馳驟迎擊與東面江蘇之金山衛及西面之澉浦
各防營聯爲一氣乃能有濟縱有堅臺巨礮株守一隅非策也

船隻 商漁船均約數十號惟四五六三月俗名漁期漁船多至百數十號

七八兩月潮汛極猛無船

礮臺 南門外天后宮靖安礮臺一所道光二十二年建同治十三年改修光緒十一年再改修置一百八十磅彈阿姆斯特郎前膛礮一尊土礮四尊兵二十四名東面老礮臺置土礮三尊兵五十名觀山麓保安城礮臺一所道光二十二年建同治十三年改修置土礮十二尊兵五十名陳山嘴礮臺一所在唐家灣之南正對彩旗門光緒元年建置土礮五尊兵五十名南灣礮臺一所二十一年建置一百八十磅彈阿姆斯特郎後膛礮一尊六生的及七生的半克虜卜車礮八尊勇一百名

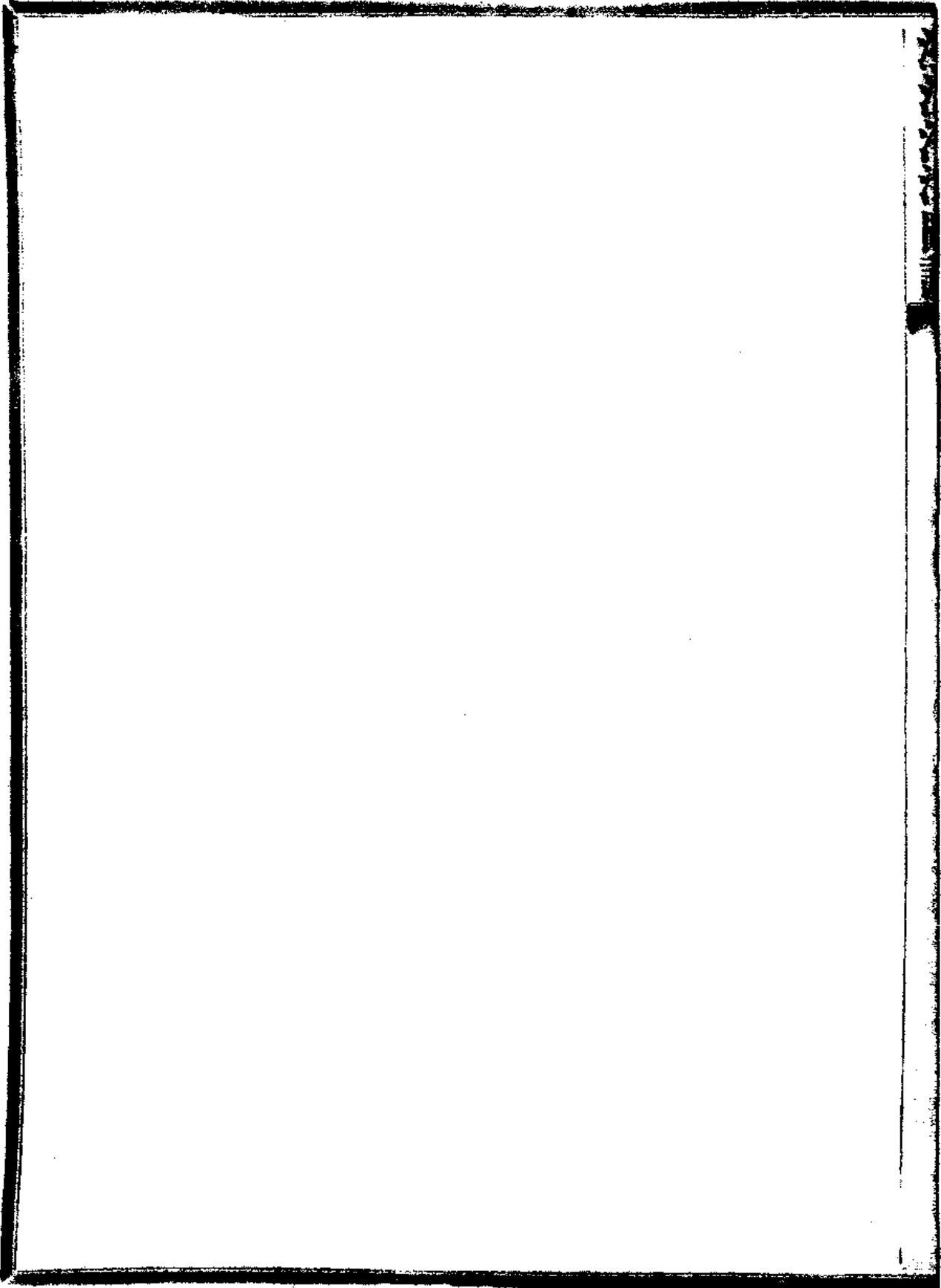
勇營 光緒二十一年辦防乍浦東面獨山三營城東南隔陸城橋二營城內一營東西兩門外各一營龍尾山麓一營顧家橋一哨

綠營 額設副將一員守備二員千總二員把總三員外委六員兵裁存一百三十名

異名 外蒲山俗名小普陀觀山上有土燈塔因名燈光山大孟小孟或名大陌小陌又東南面有王盤山因名其海曰王盤洋西圖則以水道可通杭州也名杭州灣

雜識 道光二十二年英兵船泊金家灣列陣相攻既以小艇分兵由花魚嘴登岸抄出山後薄城遂陷○向有旗營駐防以副都統領之咸豐十一年髮匪犯乍衙署被毀克復後未議建復遂改駐省垣○乍浦東自獨山至江蘇金山衛西自天后宮至澉浦塘路本闊四五騎可以並轡宜稍治而平之復於山後別闢一徑以通礮路則不惟自固庭戶亦可兼顧金澉矣○光緒二十一年辦防濱海一帶山際掘有地營繚曲往復深與人等輔以土壘布置尙爲周密○上年嘉

興協裁歸乍浦協兼管遂改乍浦水師協爲嘉乍水陸協○觀山大
孟山均有土燈塔商家所置以示舟行



docsriver 文川网
入驻商家 古籍书城

在文川网搜索古籍书城 获取更多电子书

澈浦

衝要 次衝

鈐轄 屬嘉興府海鹽縣嘉乍協澈浦水師營管轄

里距 東北距海鹽縣城陸路三十里距乍浦六十里西北距嘉興府

城八十餘里西距談仙嶺十里距海甯州城七十餘里距省垣一百

六十里南渡餘姚洋面四十里餘姚登岸處曰倪家路

水道 南門外黃道關口為民船停泊之所外有淺沙遙護出入必經

東面之巫子門長牆山與巫子山間為巫子門門深數十拓然急流成漩偶不經意

往往船隨水轉北面青山及西北秦駐山脚均深二三拓至六七拓

不等西面尖山一帶漸為沙淤船路日遠再西則沙淺深澗無敢進

者東面海鹽城前二里外方有深水內係鐵版沙

潮汐 朔望日潮漲於半點鐘大潮高三丈二尺杭州灣自澈浦以上

潮力愈猛而速漲亦愈高

沙礁 南門外黃道關口一片淺沙其質頗堅潮退可勝人跡東門外亦然西南葫蘆山附近有白蠟礁東北葛山附近亦有一礁俗名禿石均露水面

島嶼 長牆山之南有大小巫子山各一葫蘆山之外有獅子山秦駐山西南有羊頭葛山草鞋淘籬諸島

城鎮 海岸內有澈浦城其東南兩門離海均不過里許城中氣象蕭索惟十字街口畧成小市此外半屬桑園菜畦城高一丈七尺門已朽廢不司啓閉城西北六里地名角里堰爲往來嘉杭上海等處水路之孔道

形勢 澈浦爲省防第二重門戶由此登岸越談仙嶺而西可由海塘大路直達省垣惟沙淺流急水道變遷大舟鮮敢入焉故論衝要在

乍浦之次

船隻 商船四號漁船亦止寥寥數號此外不過因候風潮暫時寄旋而已

礮臺 長牆山南麓頭圍口礮臺一所係舊設置土礮三尊兵五十名

長牆山之北有青山兩山之間為小海塘光緒十年辦防增高培薄上為雉堞形容其下若橋然以備設伏置土礮其上今尚有六尊棄置道旁

勇營 光緒二十一年辦防城外水師大校場二營一旗長牆山西麓一旗東門外青山麓真君堂一旗西面小尖山麓天后宮一營

綠營 額設都司一員駐南門外千總一員把總一員外委一員兵裁存一

百四十四名陸路原設把總一員駐裁兵裁存五名歸海鹽守備兼管

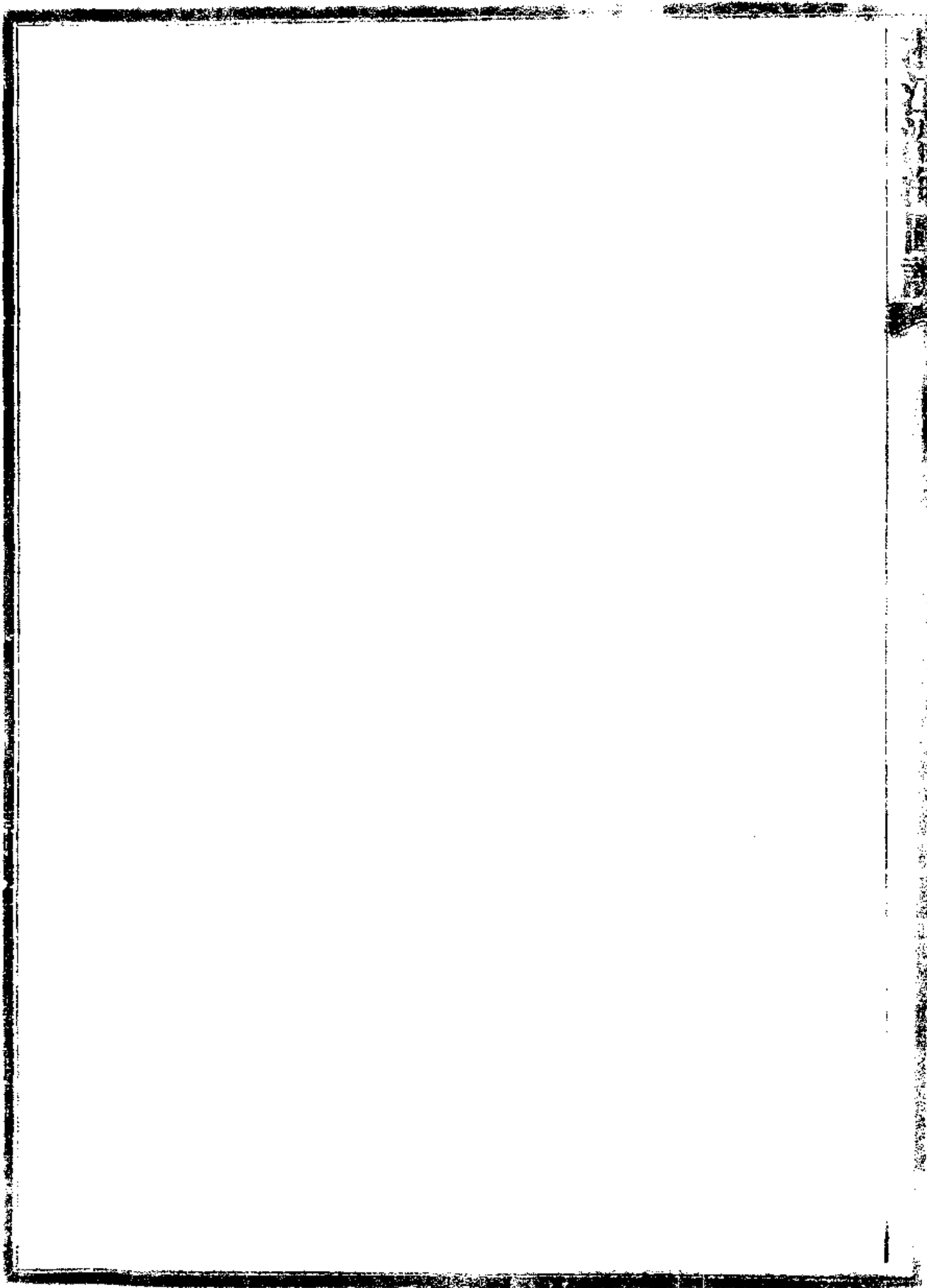
異名 長牆山俗名長山白蠟礁亦名石帆山葛山俗名放牛山

雜識 澉浦城西十里有談仙嶺高數十丈羣山簇擁獨闢一徑爲往來省城之孔道道光二十二年英人既陷乍浦復沿塘西竄至此乃還○光緒二十一年辦防由乍浦通電至澉浦事平局撤而纜猶存間有殘缺○由澉浦西至鳳凰山東至海鹽濱海一帶均係斥鹵之地遠望壘壘若叢塚居民除務農外半以煮海爲業○由省垣東至海甯州屬之小尖山海塘均極平坦竹樹參差由小尖山東至澉浦塘路較窄樹亦漸稀由澉浦至海鹽塘復加寬兩旁則黃茅白葦而已○海塘之內即係長渠如城之有濠焉塘邊村落均駕木橋以通往來若弔橋然○此間商船常川對渡餘姚之倪家路所載之貨除以牛來以羊往外無他物也蓋倪家路雖有海以大潮方通舟楫民皆徒涉深則及腰淺亦及膝水際經行之路惟土人能辨之夜則懸燈以示否則卽畜類亦遭陷害其左右沿海一帶雖有寬窄深淺之

異不勝人跡則一也故紹郡近來無邊患

新上... 陳浦

六



蟹浦

衝要 次衝

鈐轄 屬甯波府鎮海縣提標鎮海水師營管轄

里距 東南距鎮海縣城塘路三十里西北距龍山城十二里

水道 鎮海口西北一帶海岸均有淺沙入海甚遠惟蟹浦離岸一二

里外即深二三拓至三四拓不等

潮汐 朔望日潮漲於十一點一刻十分鐘大潮高一丈二尺

沙礁 此間海岸惟蟹浦較深東南至鎮海西北至慈谿餘均濱海均

係淺沙

島嶼 東有蟹棚蛭嶼諸島

城鎮 蟹浦市肆頗盛西北十二里有龍山城管界司駐焉地方較形

冷落

形勢 鎮海西北一帶淺沙平曠濱海而盡由此登岸可從海塘大道直

撲蘇治是爲領防北至... 須防抄襲

船隻 商船四十餘艘... 一百八十餘號

勇營 光緒二十一年... 石頭山二處

綠營 營浦無綠營... 綠營

雜識 白蟹浦三鎮... 下深二三尺至四五尺

不等○伏龍山有土燧塔○鎮海... 爲多然內有... 可守

惟蟹浦則平原坦途... 爲吃緊

鎮海

鎮海

區帶及府鎮海縣提標定製海水師營管轄

西南距甯波府城四十五里北距盤浦鎮塘路三十里距

程二百里東距寧海七十里北距吳淞口四百里實止三百七十里

大淞江上通餘姚下度三谿奉化諸縣自鎮海至甯波江面寬

逾一百拓如甯山與分道山間深二拓餘江南鎮前深入九拓自此

以上均深二拓至五拓不等 鎮海北面淺灘入海遠至七里海濱

與水田者亦寬二里其遠東與遊山相近船出口須在虎蹲遊山

影內行船欲向北行既過遊山東南之夏老太婆礁乃可折向東北

由七里嶼與滬表嘴而前行若由南南則東經中門或大門嘉門亦名邊門

輪亦往往避之 金塘洋橫水洋湖港旗鼓洋由雙嶼港或子港或

鎮海

八

米魚洋山海此係大輪常行之路若中輪則石砌清滋諸港均可行駛惟海關門較爲淺窄僅通小輪

潮汐 朔望日潮漲於十一點一刻五分鐘大潮高一丈二尺半

沙礁 口外北面一片淺沙東與淺山相連居民爲亦不敢於虎蹲遊

山外直向北行又虎蹲西北有虎尾石有鐵杆大遊山東有夏

太老婆礁直昂輪船處上有紅色木杆盤山磯台前有游山江礁朔望潮落時礁上水深七

尺七寸礁東面水深六拓處設有紅黑色浮筒筒上有黑色圓球

島嶼 口門外東北有虎蹲有燈塔詳海島表裏游外游七里嶼有燈塔詳海島表諸

島再東有黃麟中門柱諸島其大者即金塘也

城鎮 西北三十里濱海有蟹浦鎮西南二十里沿江有梅墟鎮列肆

均頗繁盛餘如江南小港長山橋等處雖畧有市廛僅備園蔬海鮮

供村農之取求而已

形勢 鎮海薄海而城爲郡之咽喉內敵全郡外控各島金雞湖寶

隔岸對峙北有淺沙遙護口門極窄今所設礮臺適當來路足資遏禦惟西北之蟹浦東之鉗口門及三山浦穿山等處須防抄襲必使後路嚴密乃可無虞

船隻 口內大商船約數百號漁船約千餘號

礮臺 北岸招寶山礮臺三所一曰威遠光緒元年建置二十一生的克虜卜後膛礮二尊四十磅彈瓦瓦司後膛礮三尊八十磅彈瓦瓦司前膛礮二尊英國土礮二尊勇一百名一曰定遠九年建置四十磅彈阜物士後膛礮一尊四十磅彈阜物士前膛礮一尊土礮三尊勇四十名一曰安遠十年建置八十磅彈阿姆司脫郎前膛礮三尊二十一生的克虜卜後膛礮一尊勇八十名南岸笠山礮臺一所曰宏遠十三年建置二十四生的克虜卜後膛礮二尊二十一生的克虜卜後膛礮一尊十七生的克虜卜後膛礮一尊勇一百名小浹江

口礮臺一所曰鎮遠六年建置十七生的克虜卜後膛礮一尊十二生的克虜卜後膛礮二尊八十磅彈瓦瓦司前膛礮一尊四十六磅彈瓦瓦司前膛礮二尊英國土礮二尊勇八十名沙灣礮臺一所曰靖遠三年建置八十磅彈阿姆司脫郎前膛礮四尊八十磅彈瓦瓦司後膛礮一尊勇六十名大金雞礮臺一所曰平遠十三年建置二十一生的克虜卜後膛礮一尊勇四十名小金雞礮臺一所曰綏遠十三年建置二十一生的克虜卜後膛礮一尊勇四十名

南攔江及北岸東門外兩舊臺深藏內地不當前敵並廢南臺見改儲軍裝又城東北西北兩隅舊臺各一船路太遠不扼要衝西北一臺可顧蟹浦來路宜加修葺

勇營 光緒二十一年辦防勇營練軍共十餘營分駐北岸之蟹浦石塘頭西門外及招寶山麓之東嶽宮南岸之沙蟹嶺竺山廟青墅嶺

docsriver 文川网
入驻商家 古籍书城

在文川网搜索古籍书城 获取更多电子书

布陣嶺育王嶺玉泉嶺棗子山長山橋陳山梅墟等處

綠營 額設參將一員守備一員千總二員把總四員外委六員兵裁存三百六十名

雜識 道光二十一年英兵船於虎蹲山外攻我口門復分兵於東面鉗口門登岸渡義成橋抄金雞山後山上之兵腹背受敵遂以不守

○光緒十年辦防除各礮臺外復於口內釘木椿安水雷佈置甫定法人果以五兵輪來窺四船泊金塘西面之大澳口以一船遊弋遊

山後

時笠山宏遠礮臺猶未建也

屢擊招寶山威遠礮臺小損臺上還礮擊之而

南洋開濟等三輪方自援臺灣還與超武等兩輪同泊口內助擊尤力遂鼓輪去未幾四船魚貫來攻礮彈跨城而過落西門外田間○南攔江舊礮臺置電鏡一具以備夜戰

