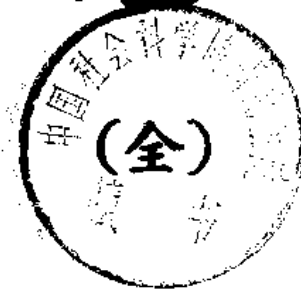


中國方志叢書·華中地方·第五八號

據 幼甫修·陸志鴻等纂
民國十八年刊本 影印

浙江省

嘉興新志



51058/12

成文出版社有限公司印行



10097765

在文川网搜索古籍书城 获取更多电子书
入驻商家 文川网 古籍书城

中華民國五十九年八月壹一版

嘉興新志

全一冊

238

發行人：黃 成 助

台北郵政信箱二二六〇五號

出版者：成文出版社有限公司

台北郵政信箱二二六〇五號

台北市羅斯福路三段²⁷⁹之二號

電話：三七〇一三二號

印刷者：東南印製廠有限公司

和平西路二段70巷83弄29號

內政部登記證內版台業字第一一四七號

嘉興新志序

縣志者，所以記一縣之人文地理，風土沿革，鑑往昔而昭來茲也，嘉興居滬杭鐵路中心，爲文物薈萃之區，而縣志失修，實爲缺點。且考察舊志內容，諸多陳古：如講學校，則僅著科名；論災祥，而有類迷信。殊於世界之潮流，科學之進化，背道而馳，不足以興觀念而惠後學。十七年春，幼甫來長是邦。聞嘗與父老昆季詳加討論，僉以縣志之修，不容刻緩；當與沈君錫侯，吳君和叔，汪君幹夫計議，推陸筱海君總纂其事。閱時半載，已告厥成。其採訪之精嚴，搜羅之宏富，提綱挈領，概括無餘，且其紀載方法，靡不推陳出新，參以科學智識，實足開縣志之新紀元，因名之曰嘉興新志。茲當付梓之初，敢綴數言，以明緣起。

中華民國十八年三月，長沙閻幼甫。

docsriver 文川网
入驻商家 古籍书城

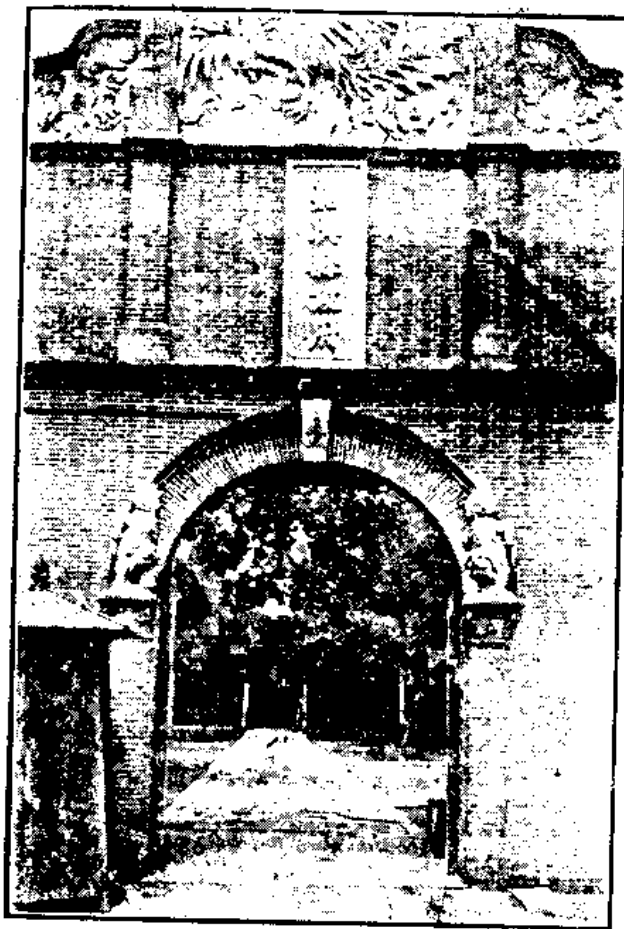
在文川网搜索古籍书城 获取更多电子书

嘉興新志上編序言

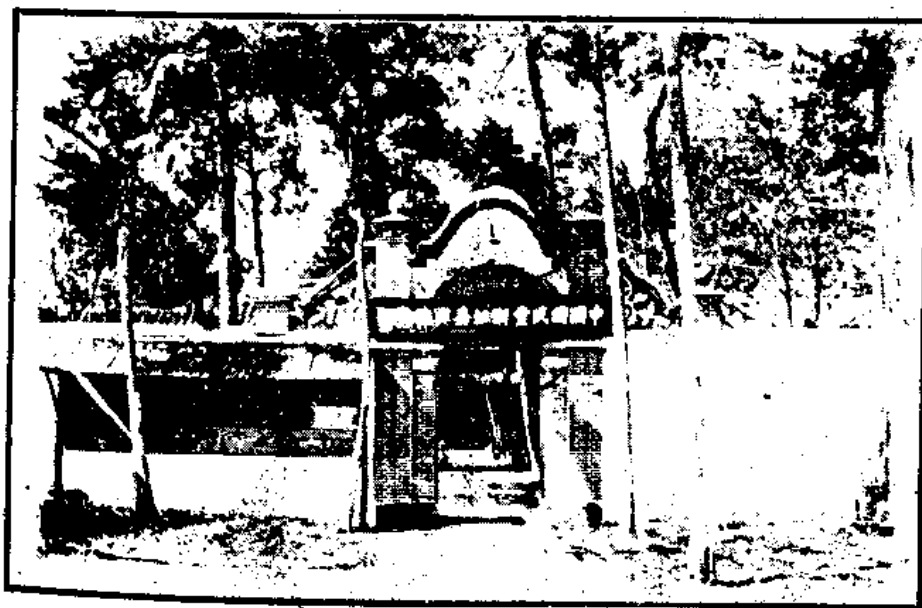
本年夏嘉興縣建設委員會有鑒於本邑政治與社會上種種情況無統馭之端籍，足供施政佈事之考鏡，因有編纂年鑑之決議。縣長閻幼甫教育局長沈大瓚均力贊其成。適余以暑假在里，乃蒙寄以編輯之責。本期集若干同志之力，以一二月光陰，促其蕝事，而後逐年踵事增修，以期克臻完善。既而言者謂年鑑之作，必須有常設機關與永久經費，方無中輟之虞，不如於編纂之時，取材務稍嚴整，作為新志，以免一再修改之繁。閻縣長踴其說，乃囑稍稍擴充範圍，略採志乘之例。於九月經始至十一月而第一第二兩章已脫稿其餘諸編亦已略具規模可以陸續竣事。時余因中央大學教課甚繁，日無暇晷，纂稿多出知友汪君幹夫之手，亦滋可感也。茲當付印之始，爰綴一言以明其緣起。

民國十七年十一月下旬陸志鴻識於南京

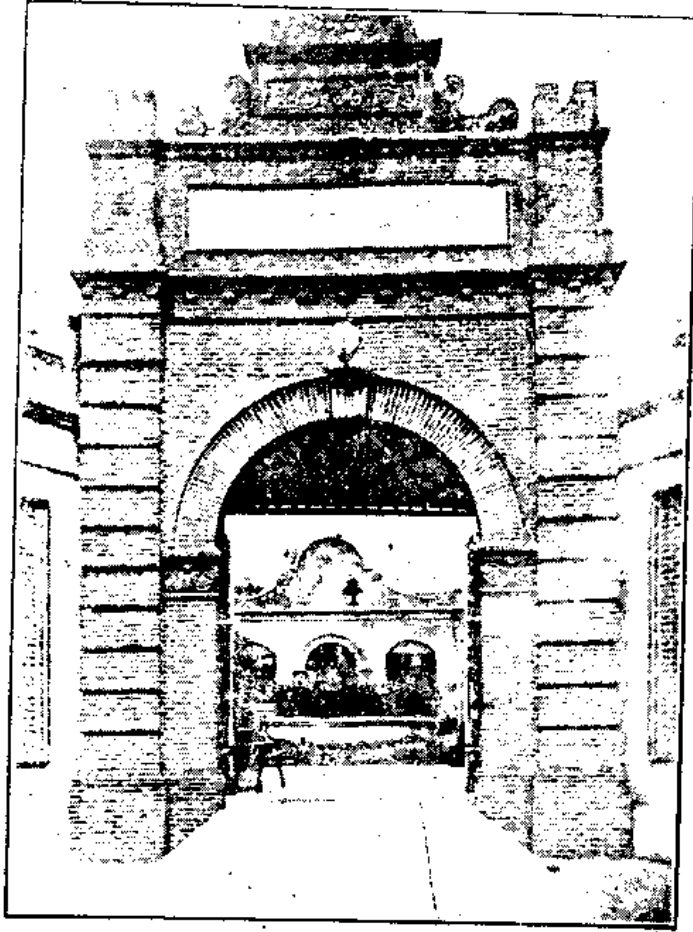
第一圖 嘉興縣政府正門



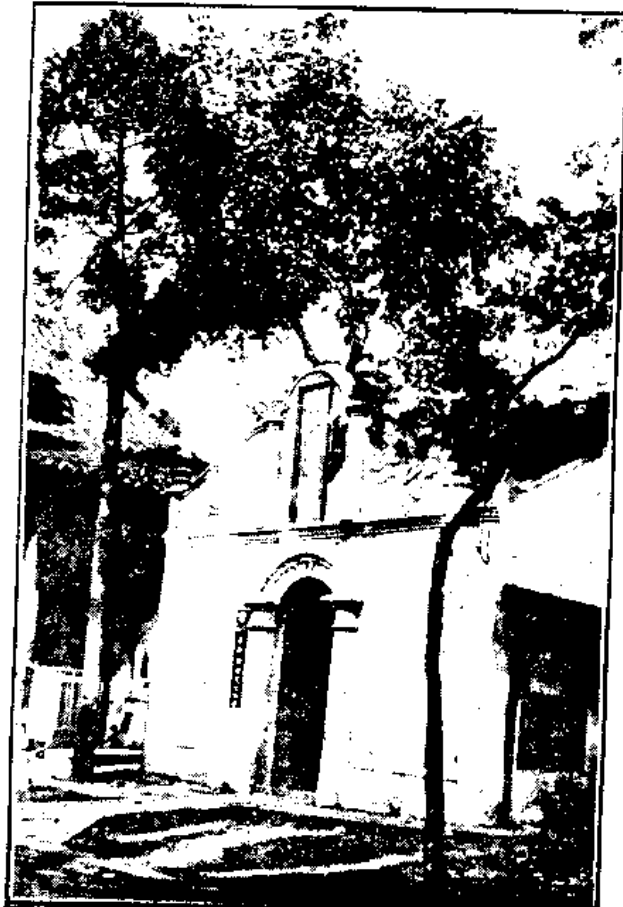
第二圖 嘉興縣黨部



第三圖 嘉興地方分院



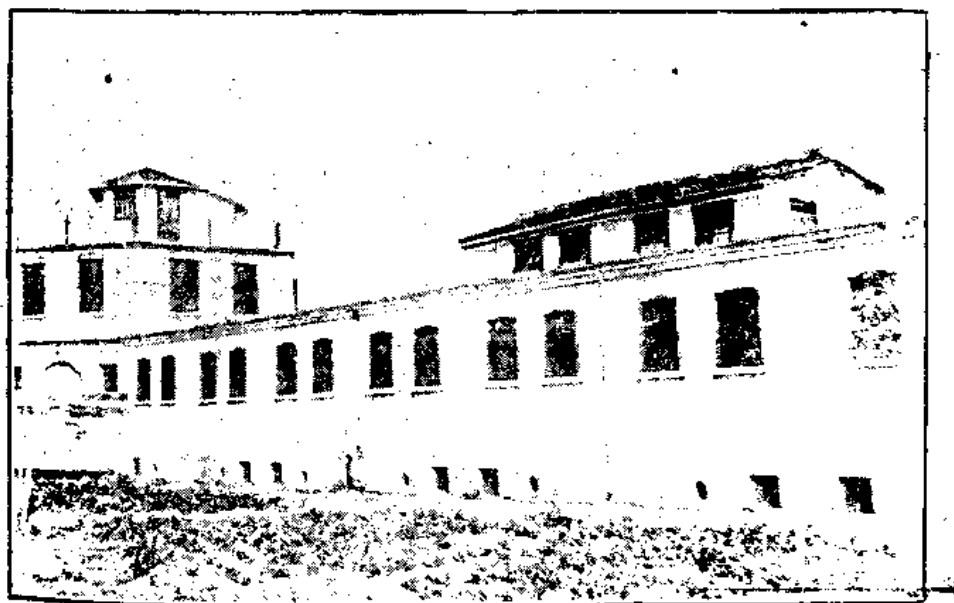
第四圖 教育局



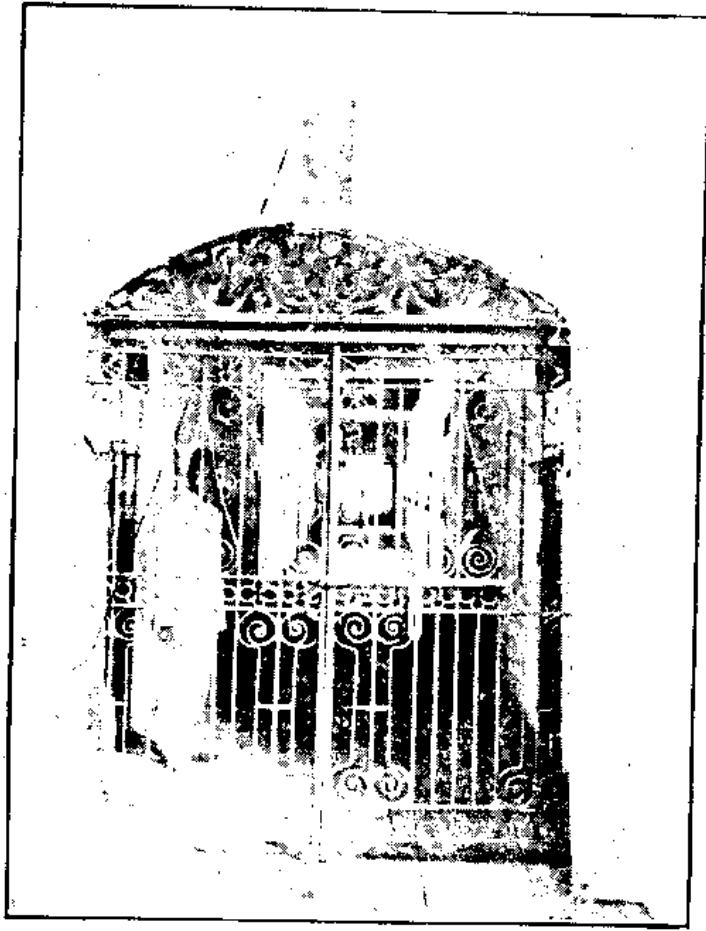
第五圖 城區工務所



第六圖 浙江第三監獄監舍外景



第七圖 浙江第三監獄監房



第八圖 嘉興圖書館



第九圖 中山廳



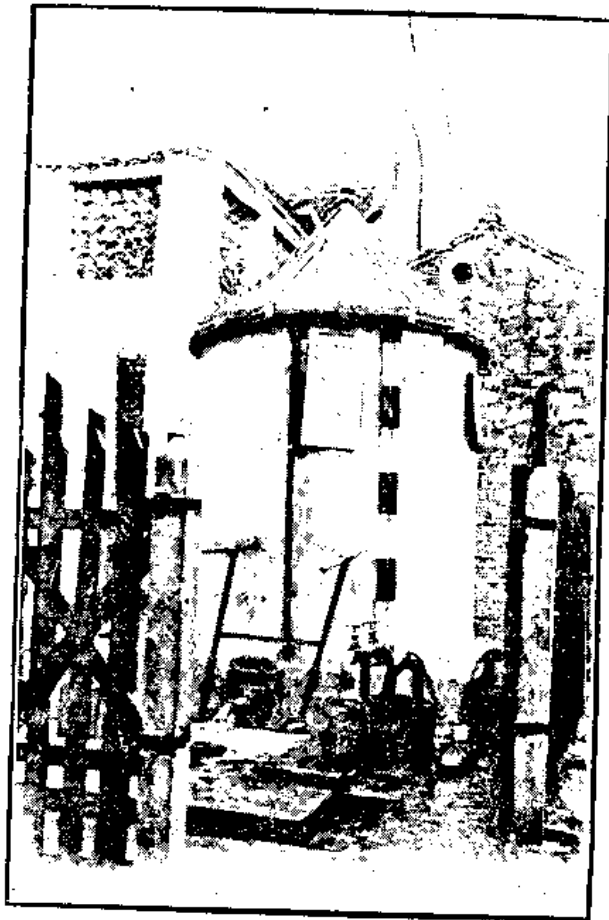
第十圖 浙江第二中學正門(北院)



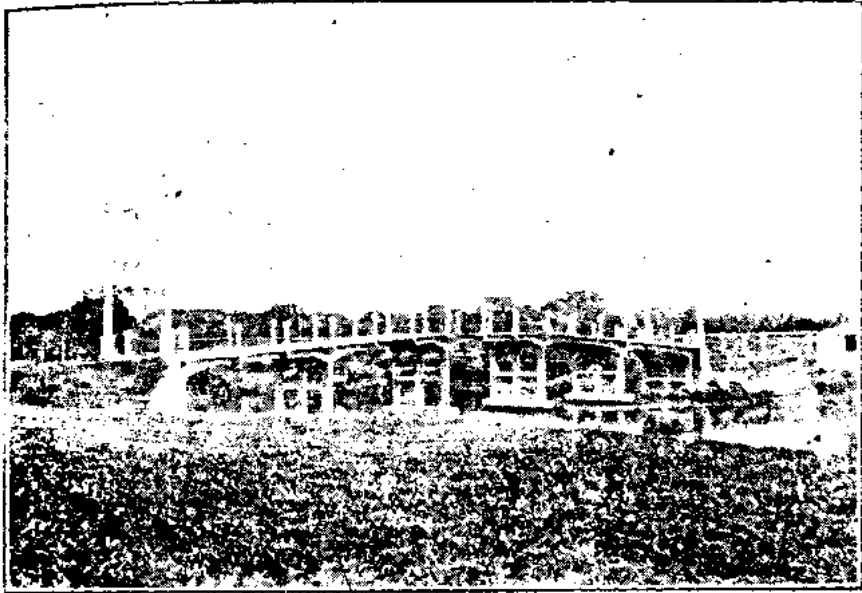
第十一圖 嘉興分關



第十二圖 城區第一公井



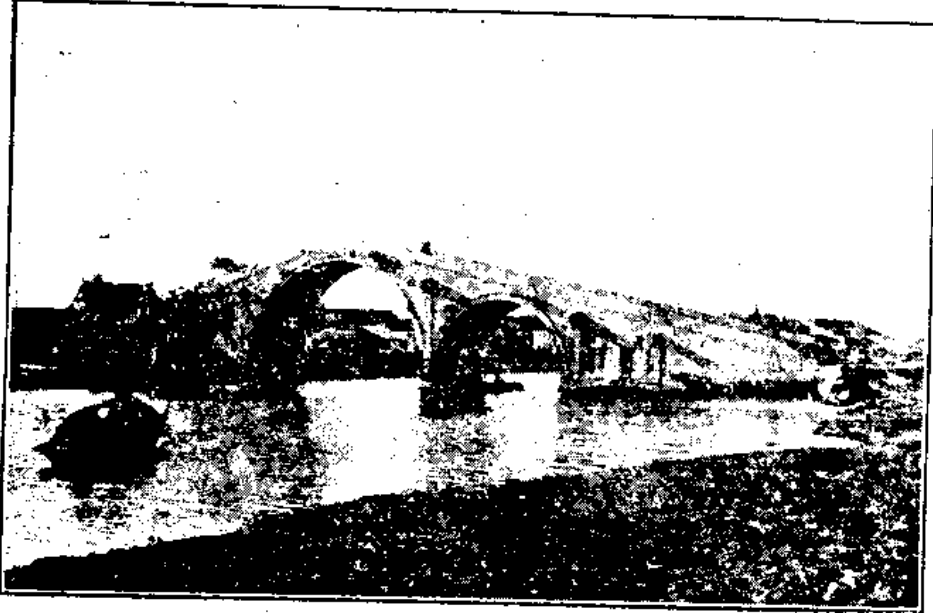
第十三圖 嘉禾第一橋



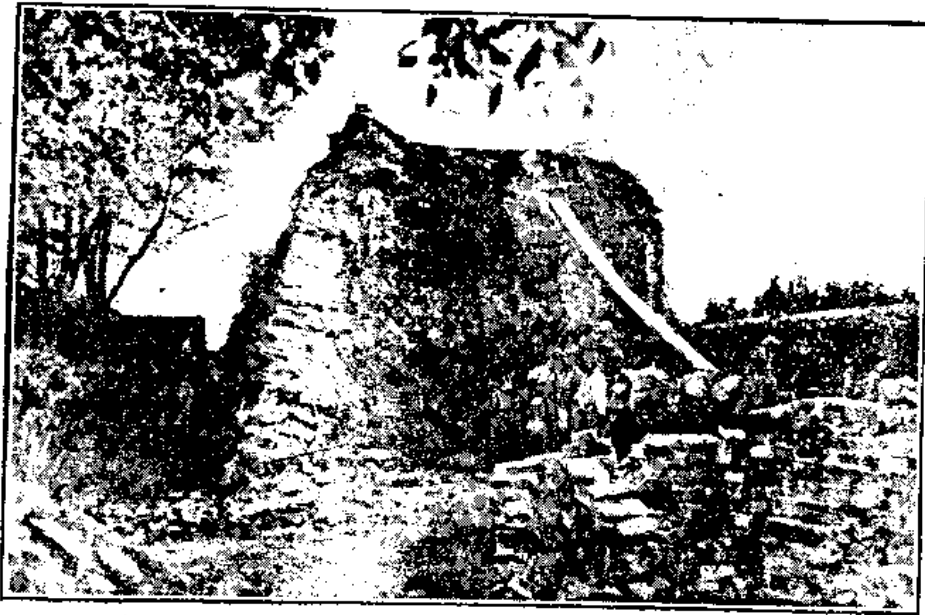
第十四圖 鹿橋



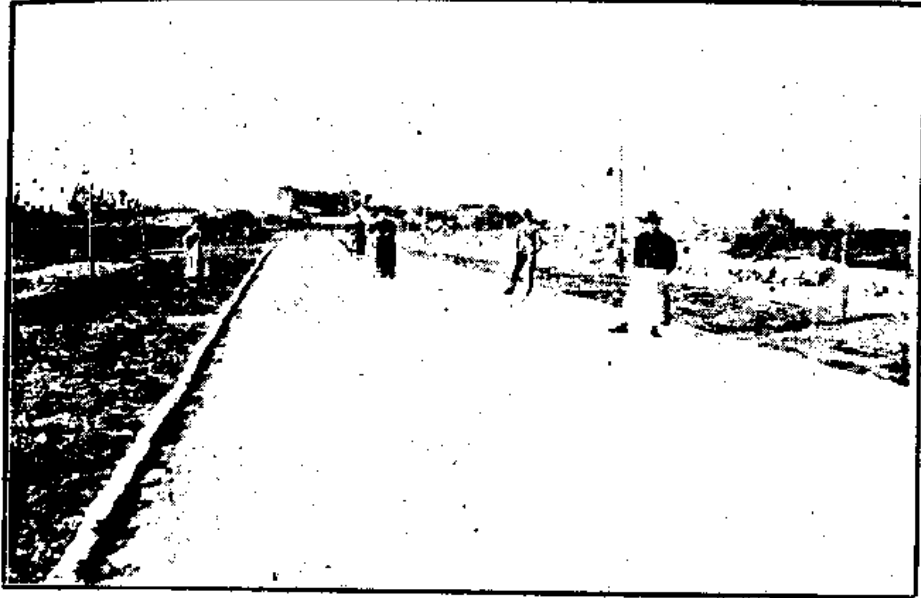
第十五圖 王江涇之長虹橋



第十六圖 拆城狀況



第十七圖 東南路



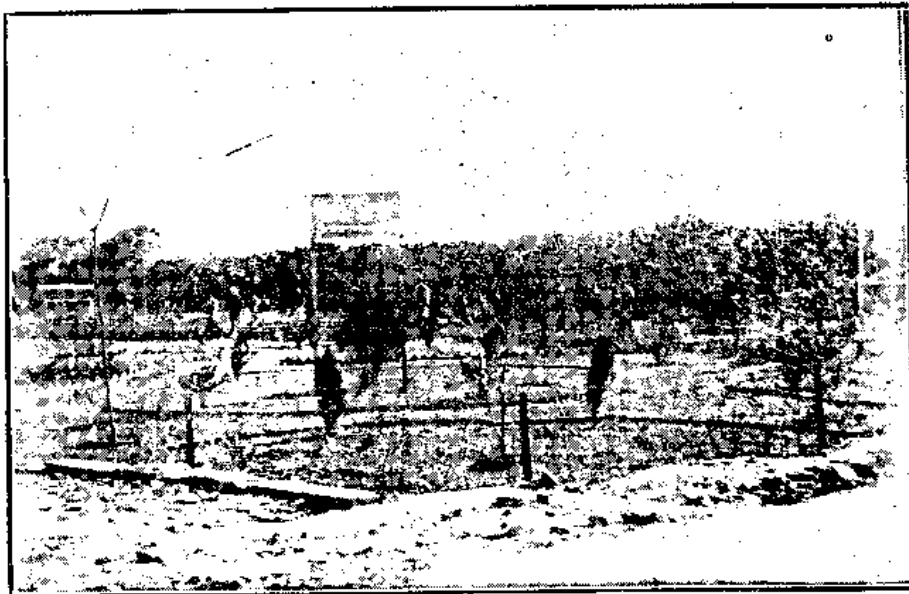
第十八圖 勞力路



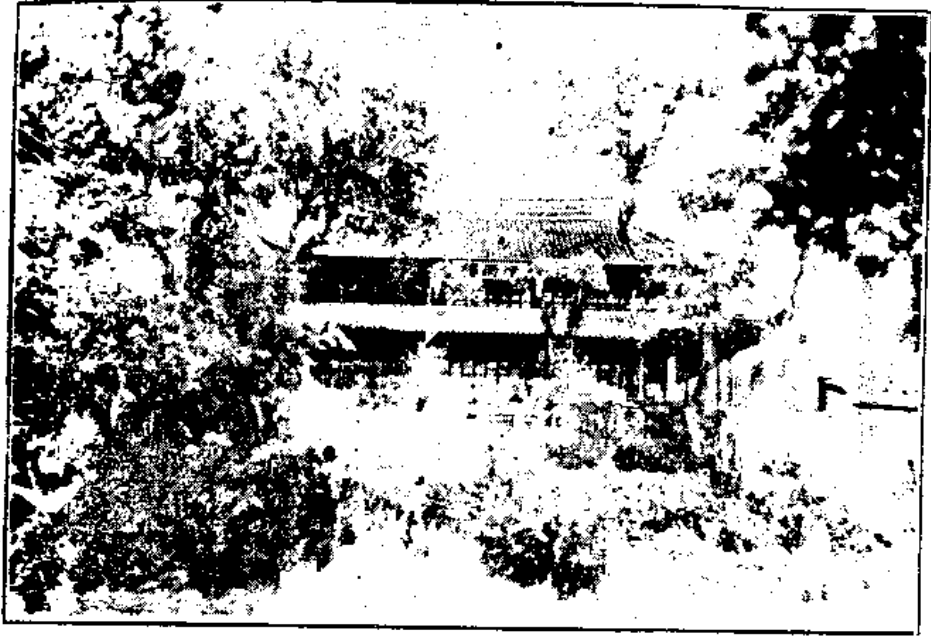
第十九圖 中山路



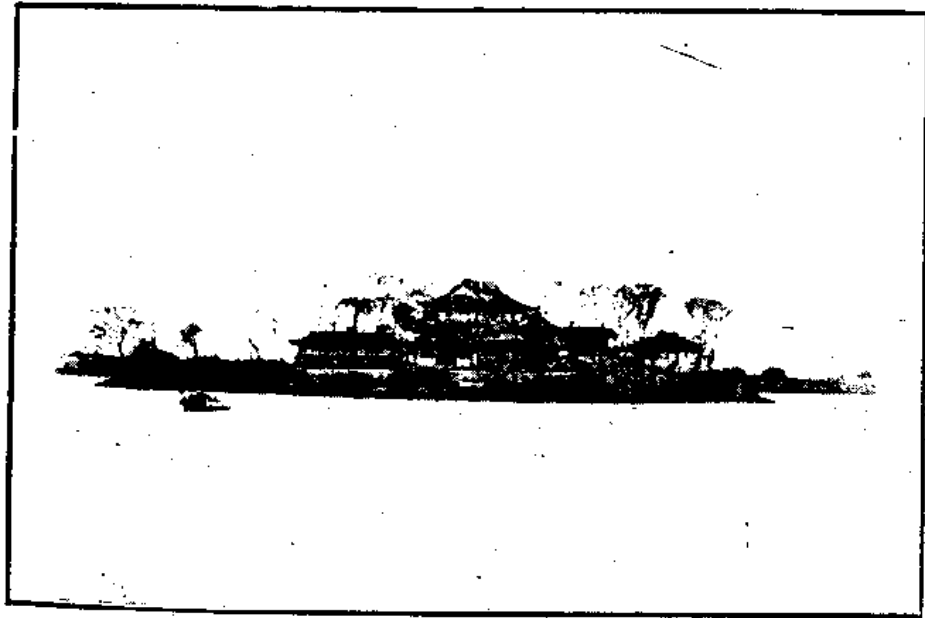
第二十圖 中山公園



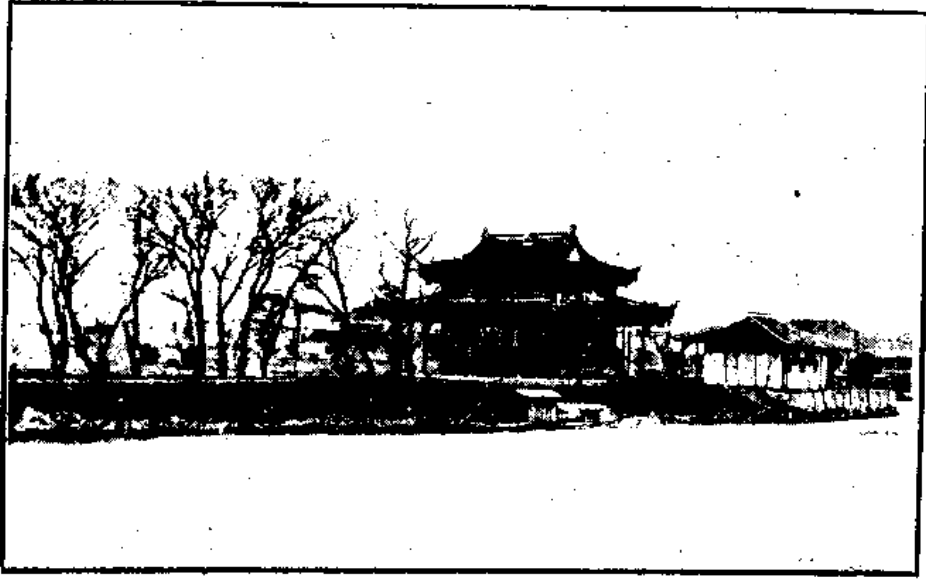
第二十一圖 烟 雨 樓



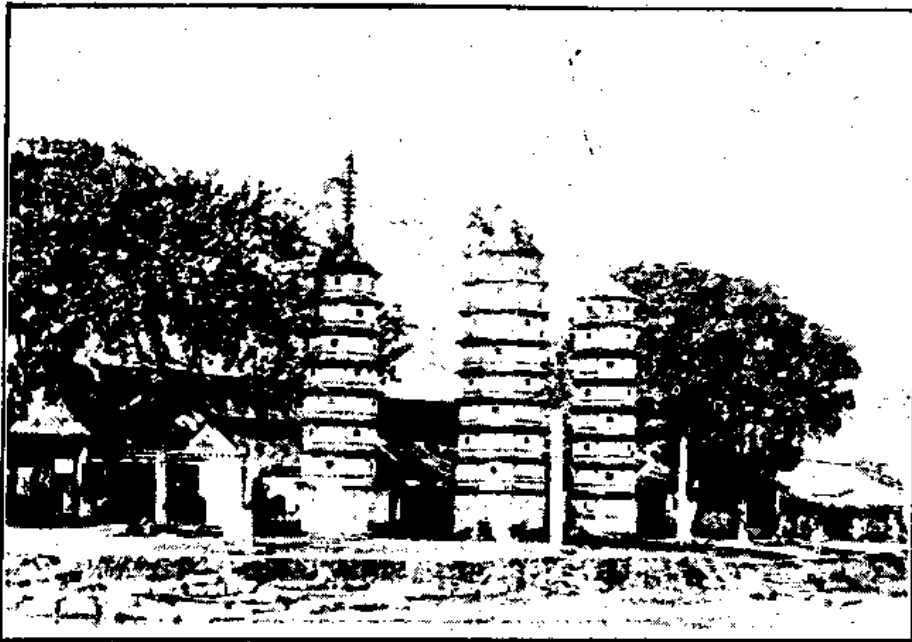
第二十二圖 鴛 鴦 湖



第二十三圖 蒼聖祠（鴛鴦湖中一角）



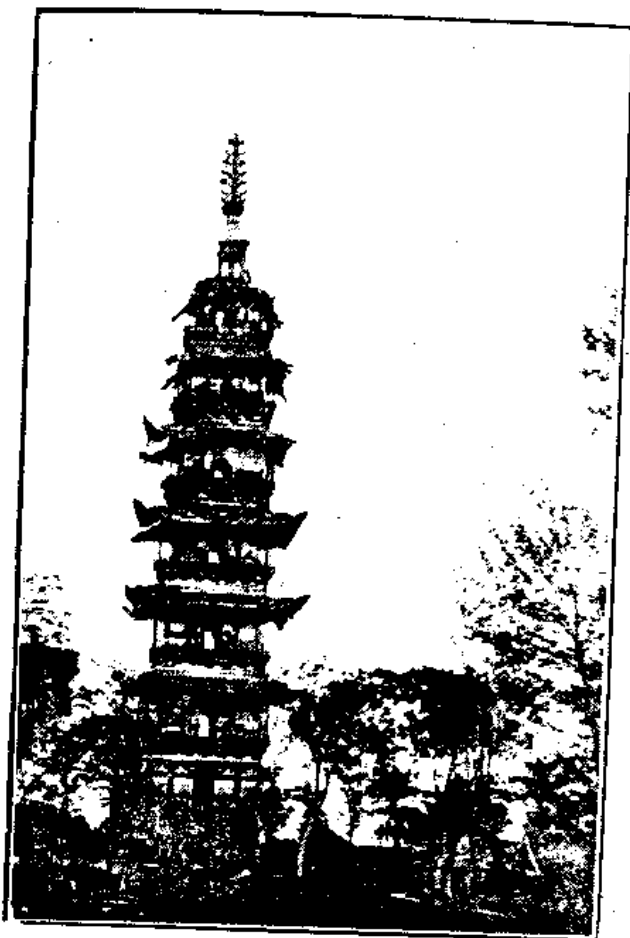
第二十四圖 三 塔



docsriver 文川网
入驻商家 古籍书城

在文川网搜索古籍书城 获取更多电子书

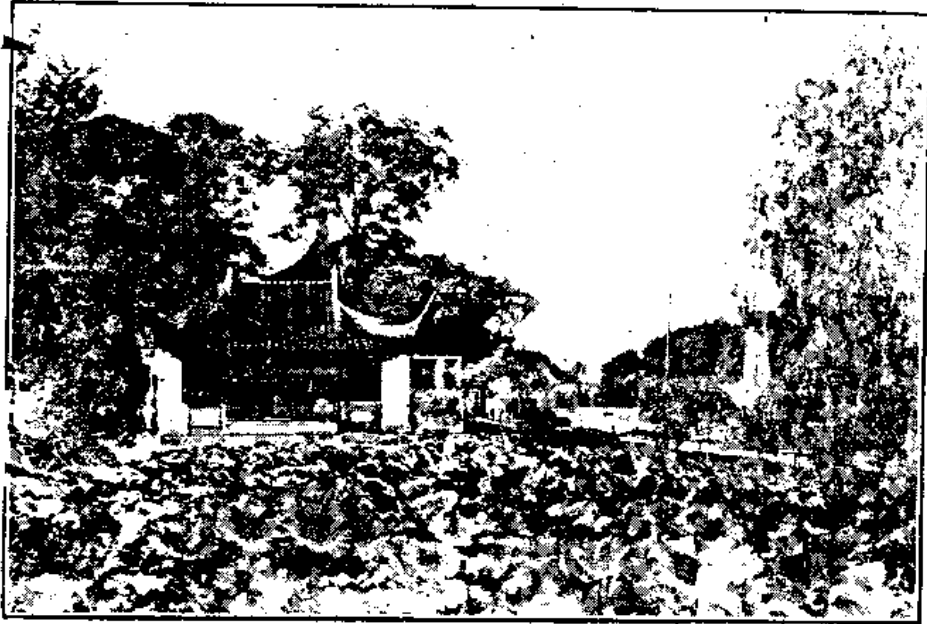
第二十五圖 東 塔



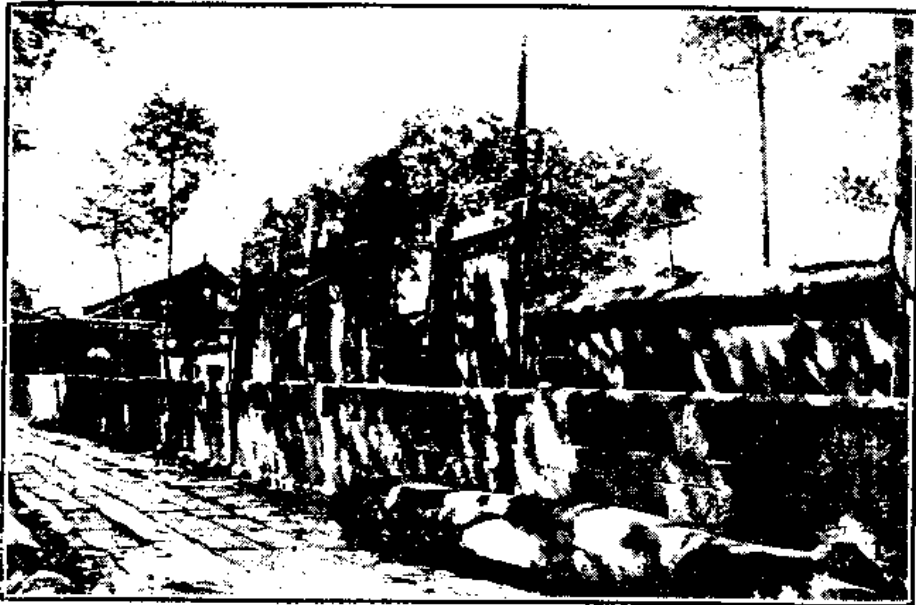
第二十六圖 范蠡湖之一角



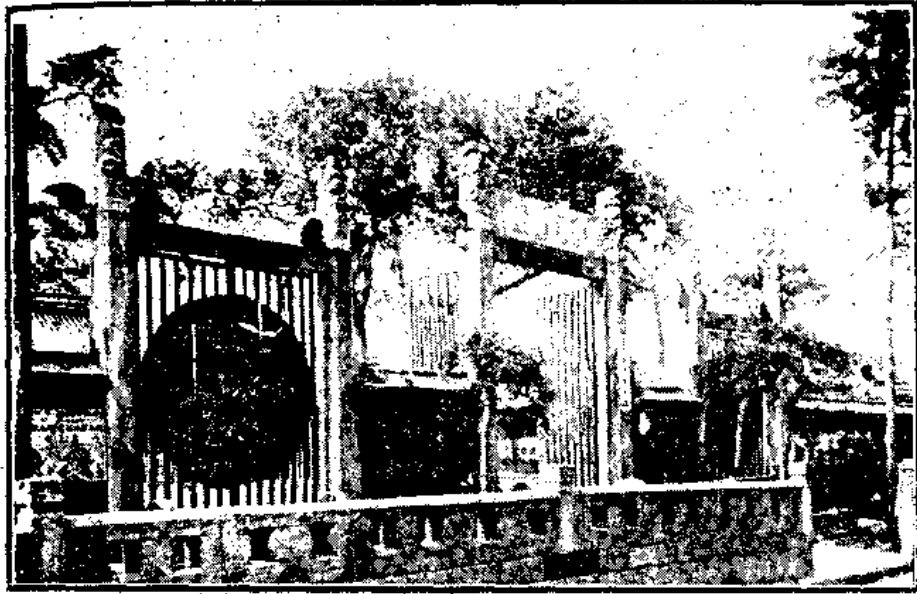
第二十七圖 落帆亭



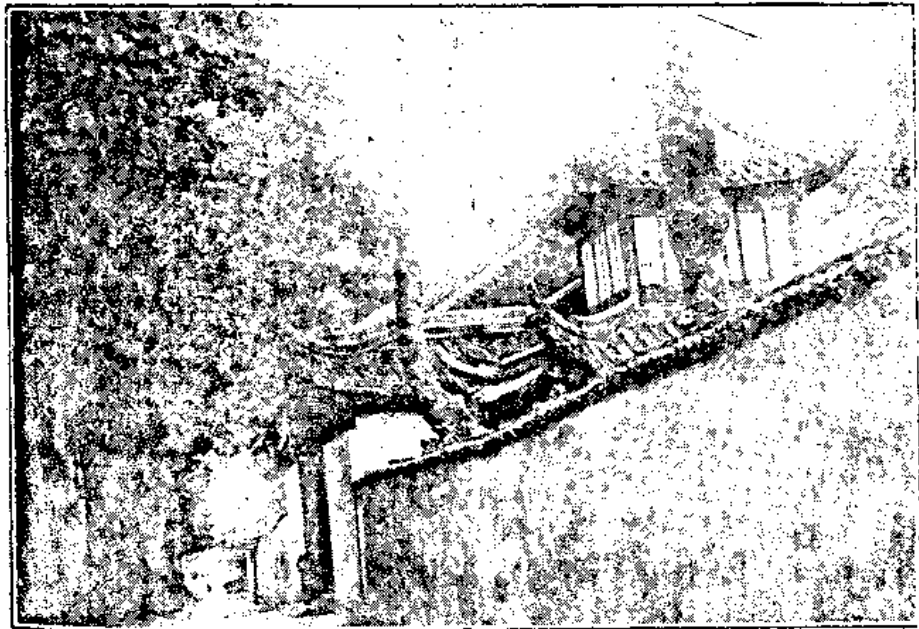
第二十八圖 學宮正面



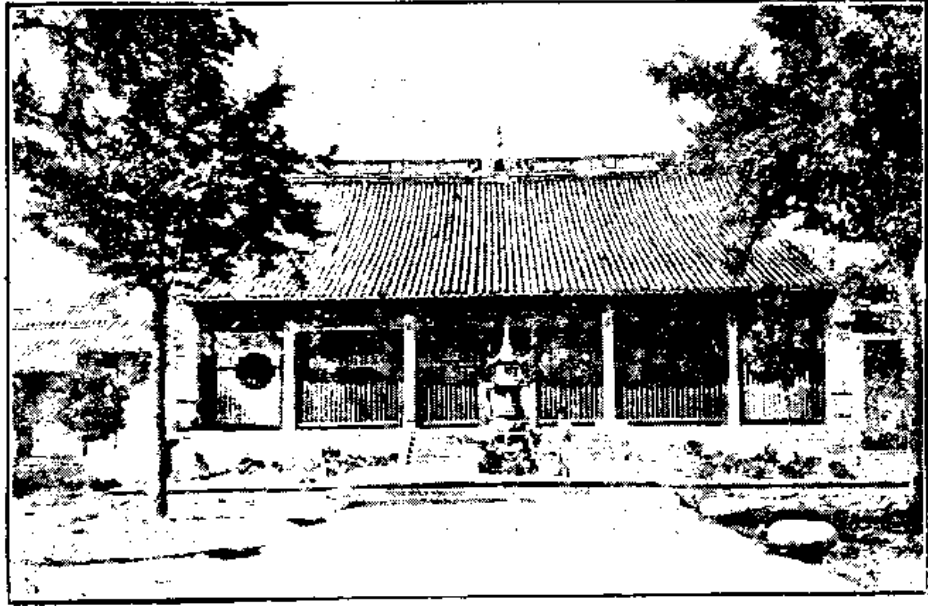
第二十九圖 國貨陳列館



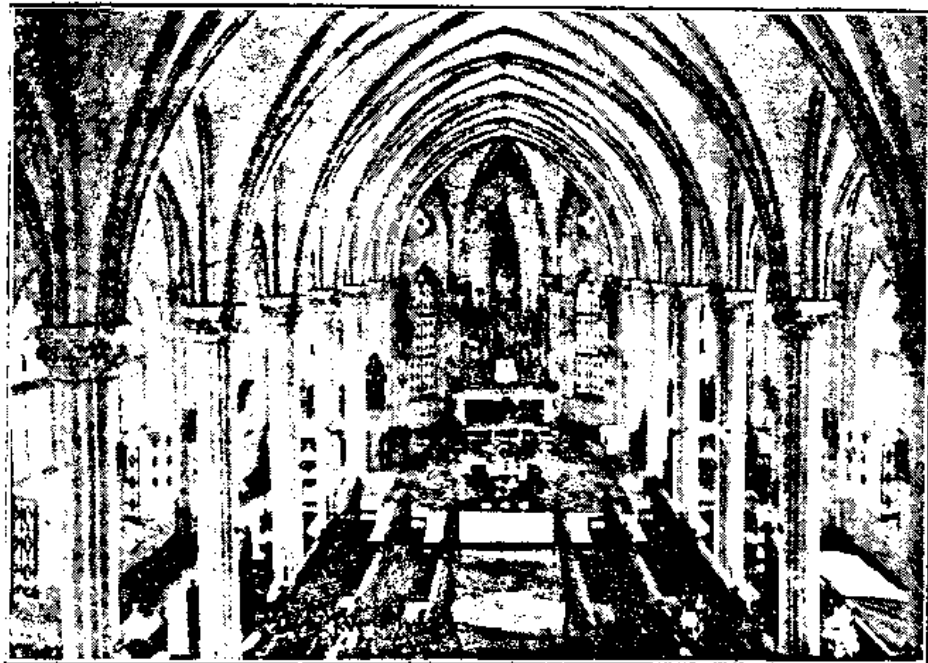
第三十圖 精嚴寺



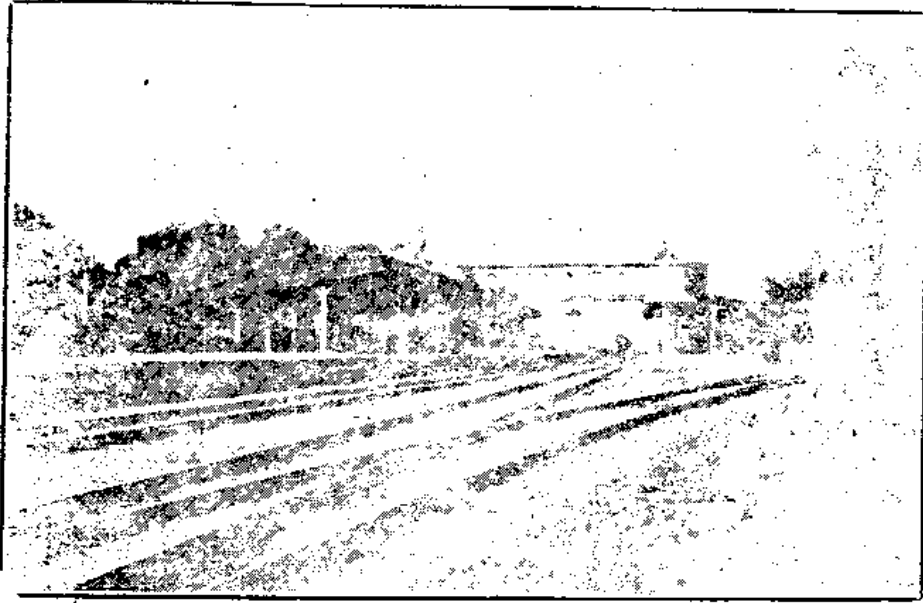
第三十一圖 楞嚴寺正殿



第三十二圖 天主教修道院禮拜堂



第三十三圖 嘉興車站



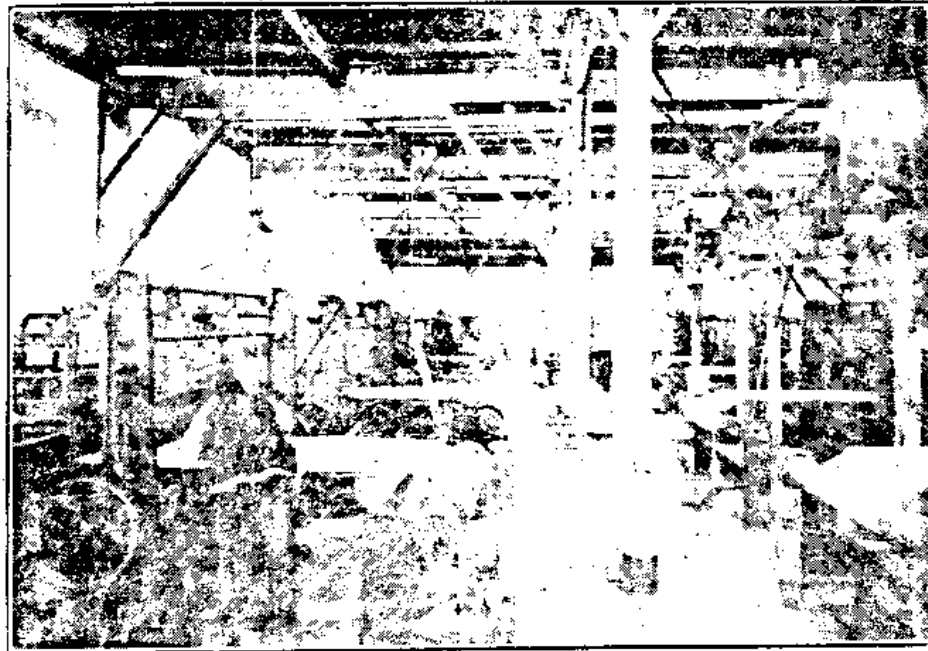
第三十四圖 車站正面



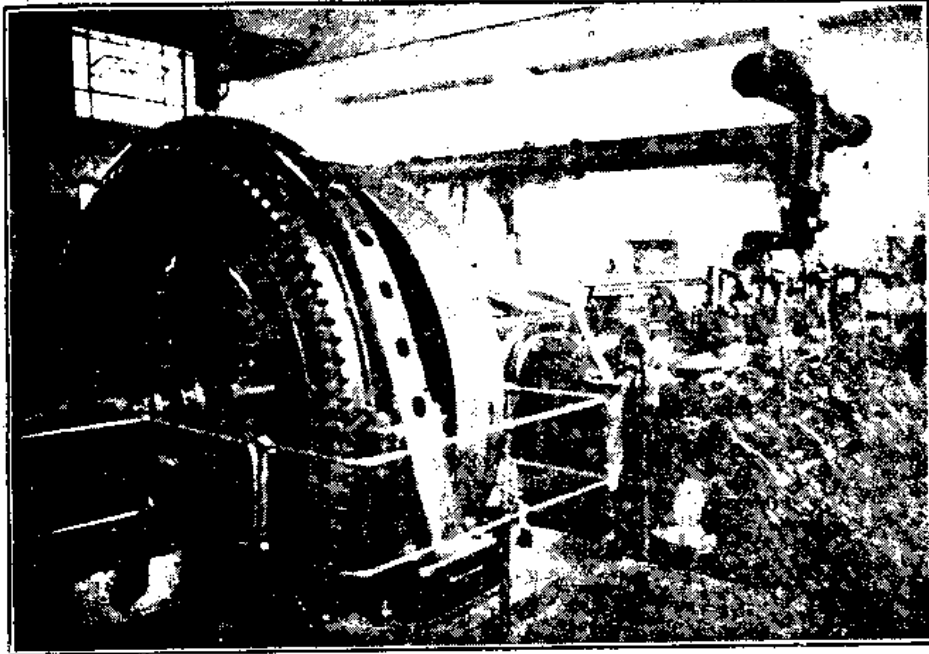
第三十五圖 緯成公司裕嘉分廠廢絲重調狀況



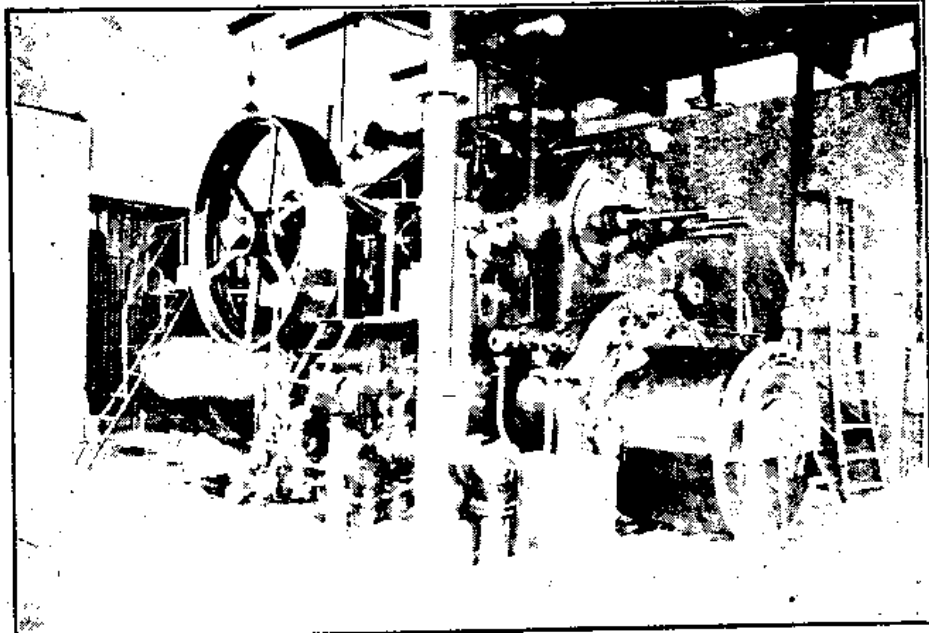
第三十六圖 緯成公司裕嘉分廠織網間



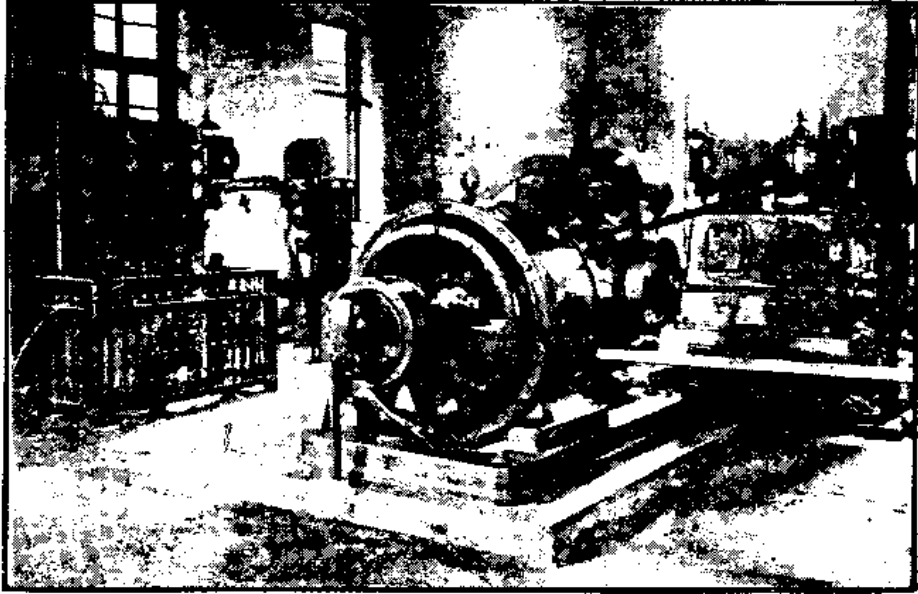
第三十七圖 緯成裕嘉分廠吸入式煤氣發電機



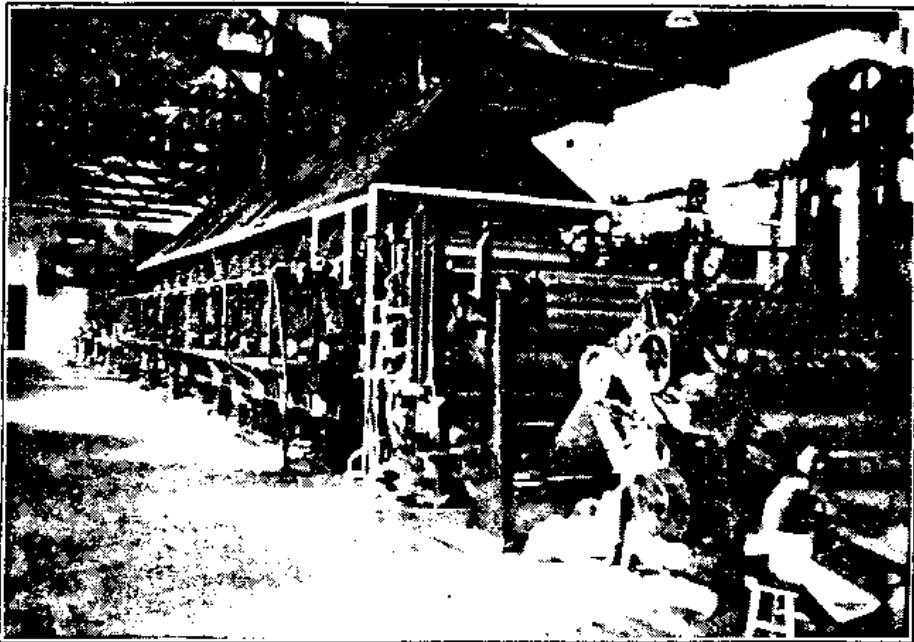
第三十八圖 永明電燈廠機車式蒸汽機



第三十九圖 永明電燈廠發電機



第四十圖 竟成第四紙廠滾紙機



嘉興新志上編總目錄(詳細目錄見各章之首)

第一章 地理

第二章 人口

地圖目次

第一圖 嘉興全縣詳圖

第二圖 嘉興縣城詳圖

寫真圖目次

第一圖 嘉興縣政府

第二圖 嘉興縣黨部

第三圖 嘉興地方分院

第四圖 教育局

第五圖 城區工務所

第六圖 浙江第三監獄監舍外景

第七圖 浙江第三監獄監房

第八圖 嘉興圖書館

第九圖 中山廳

第十圖 浙江第二中學北院

第十一圖 嘉興分關

第十二圖 城區第一公井

第十三圖 嘉禾第一橋

第十四圖 薦橋

第十五圖 王江涇之長虹橋

第十六圖 拆城狀況

第十七圖 東南路

第十八圖 勞力路

第十九圖 中山路

第二十圖 中山公園

第二十一圖 烟雨樓

第二十二圖 鴛鴦湖

第二十三圖 蒼聖祠(小烟雨樓)

第二十四圖 三塔

第二十五圖 東塔

- 第二十六圖 范蠡湖之一角
- 第二十七圖 落帆亭
- 第二十八圖 學宮正面
- 第二十九圖 國貨陳列館
- 第三十圖 精嚴寺
- 第三十一圖 楞嚴寺正殿
- 第三十二圖 天主教修道院禮拜堂
- 第三十三圖 嘉興車站
- 第三十四圖 車站正面
- 第三十五圖 緯成公司裕嘉分廠廢絲重調狀況
- 第三十六圖 緯成公司裕嘉分廠織綢間
- 第三十七圖 緯成公司裕嘉分廠吸入式煤氣發電機
- 第三十八圖 永明電燈廠機車式蒸汽機
- 第三十九圖 永明電燈廠發電機
- 第四十圖 堯成第四紙廠滾紙機

嘉興新志上編詳細目錄

第一章 地理

- 1.沿革 夏 商 周 秦 漢 晉 宋齊梁陳 隋 唐 五代 宋
元 明 清 民國
- 2.位置 經緯度 縣界(附縣界表及嘉桐兩邑議定劃分界址)水陸里
程(附里程表)
- 3.面積 本縣面積 浙江各縣面積表
- 4.地土 地質(附嘉興地層圖) 地形 地沉現象
- 5.河道 幹河 新塍塘 運河 長水塘 海鹽塘 平湖塘 嘉善塘
長繹塘 王江涇運河 其他河流 嘉興八大幹河長度表 水位(附
嘉興運河水位高度表) 湖蕩(附嘉興湖蕩面積表) 水源 水委
水利 浙西水利議事會
- 6.氣候 溫度 氣壓 雨量 風向 濕度 颱風 梅雨
- 7.區劃 嘉字各區莊名表 秀字各區莊名表
- 8.道路 東路 南路 西路 北路 嘉興縣至鄰縣道路表
嘉興縣鄉鎮道路表 結論
- 9.縣城 位置 歷史 市街 河道(附城河疏濬考) 坊區 城垣
(附拆城築路)
- 10.鎮市 十八里橋 九里匯 上陸港 王店鎮 王店鎮 王江涇
石佛寺市 竹林廟市 池灣 呂家埭市 東柵口 油車港 幽港大
橋 馬庫匯 南匯 南堰 陡門 徐婆寺 莊史里 曹莊 曹王廟
陶涇 盛家廊下 棲真寺 棲鳳埭 塘匯 新社市 新塍 新篁

新豐 鳳嘴橋 餘賢埭 濮院 鍾埭

11. 名勝古蹟 丘陵 川澤 泉石 城邑 衙署 壇廟 寺院 園林
園宅遺址 古墓

附 圖

嘉興全縣圖

嘉興縣城圖

嘉興地層圖二種

docsriver 文川网
入驻商家 古籍书城

在文川网搜索古籍书城 获取更多电子书

嘉興新志上編詳細目錄

第二章 人口

1. 戶口調查之沿革

古代 近代

2. 古代嘉興縣之人口

歷代人口 附歷代嘉興縣戶口表 歷代嘉興縣人口增減圖

3. 本縣人口總比較 全縣人口總表 依年齡分配比較表

每戶人口數比較表

4. 本縣人口統計詳表 城區一分所 城區二分所 城區三分所 王店分所 新塍分所 王江涇分所 塘匯分所 新篁分所 餘賢分所

5. 全省人口統計 浙江省各縣人口密度表 浙江各次人口調查結果 浙江省第一期戶口調查表

嘉興新志

第一章地理

1. 沿革

夏 禹貢揚州之域，少康封庶子無餘於越。

商 太伯仲雍讓位，逃於荊蠻，子孫受封，遂爲吳地。

周 揚州地，初屬吳武王封仲雍後周章爲吳伯，春秋時爲吳越之疆，周敬王六年(514 B.C.)置爲長水。敬王二十四年，吳越交戰之權李地卽在今縣南四十五里，爲吳之南境。三十六年吳夫差敗越越行成吳封爲越邑魯哀公二十二年越滅吳，遂屬越。周顯王四十六年(323 B.C.)楚敗越盡取吳故地，遂屬楚。

秦 始皇二十五年(222 B.C.)置爲由拳縣，隸會稽郡。二世元年項氏起兵據吳爲西楚地。

漢 漢初仍爲由拳縣，隸會稽郡。後漢順帝永建四年(129 A.D.)割浙江以東爲會稽郡，浙江以西爲吳郡，由拳縣乃屬吳郡。三國時孫權黃龍四年，由拳縣生嘉禾，改曰禾興縣赤烏五年立子和爲太子改禾興爲嘉興縣。

晉 屬吳郡，東晉咸和元年(326 A.D.)改隸吳國。

宋齊梁陳 宋永初元年罷吳國，仍以嘉興縣屬吳郡。

隋 開皇九年(589 A.D.)罷嘉興縣，以其地屬蘇州。

唐 高祖武德七年(624 A.D.)復置嘉興縣，廢海鹽縣併入之。八年後廢併入吳縣。太宗貞觀八年(634 A.D.)復置。武后景雲二年(711 A.D.)復置海鹽縣。玄宗天寶元年改蘇州爲吳郡，十年割崑山嘉興海鹽三縣另置華亭