

docriver 文川网
古籍书城
入驻商家
在文川网... 获取更多电子书

中國方志叢書·華中地方·第二四二號

據

清·廖大聞等修，金鼎壽纂
清道光七年刊本

影印

安徽省

桐城續修縣志



402/06

成文出版社有限公司印行



10094224

中國方志叢書·華中地方·第二四二號

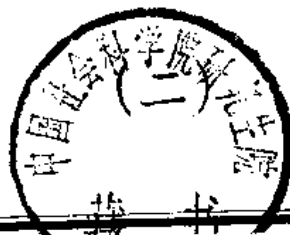
據

清·廖大聞等修，金鼎壽纂
清道光七年刊本

影印

安徽省

桐城續修縣志



9201/06

成文出版社有限公司印行



10094225

中國方志叢書·華中地方·第二四二號

據

清·廖大聞等修，金鼎壽纂
清道光七年刊本

影印

安徽省

桐城續修縣志



920123

成文出版社有限公司印行



10094226

docsriver 文川网
入驻商家 古籍书城

在文川网搜索古籍书城 获取更多电子书

中華民國六十四年 月壹一版

桐城續修縣志

全三冊

發行人：黃 成 助

出版者：成文出版社有限公司

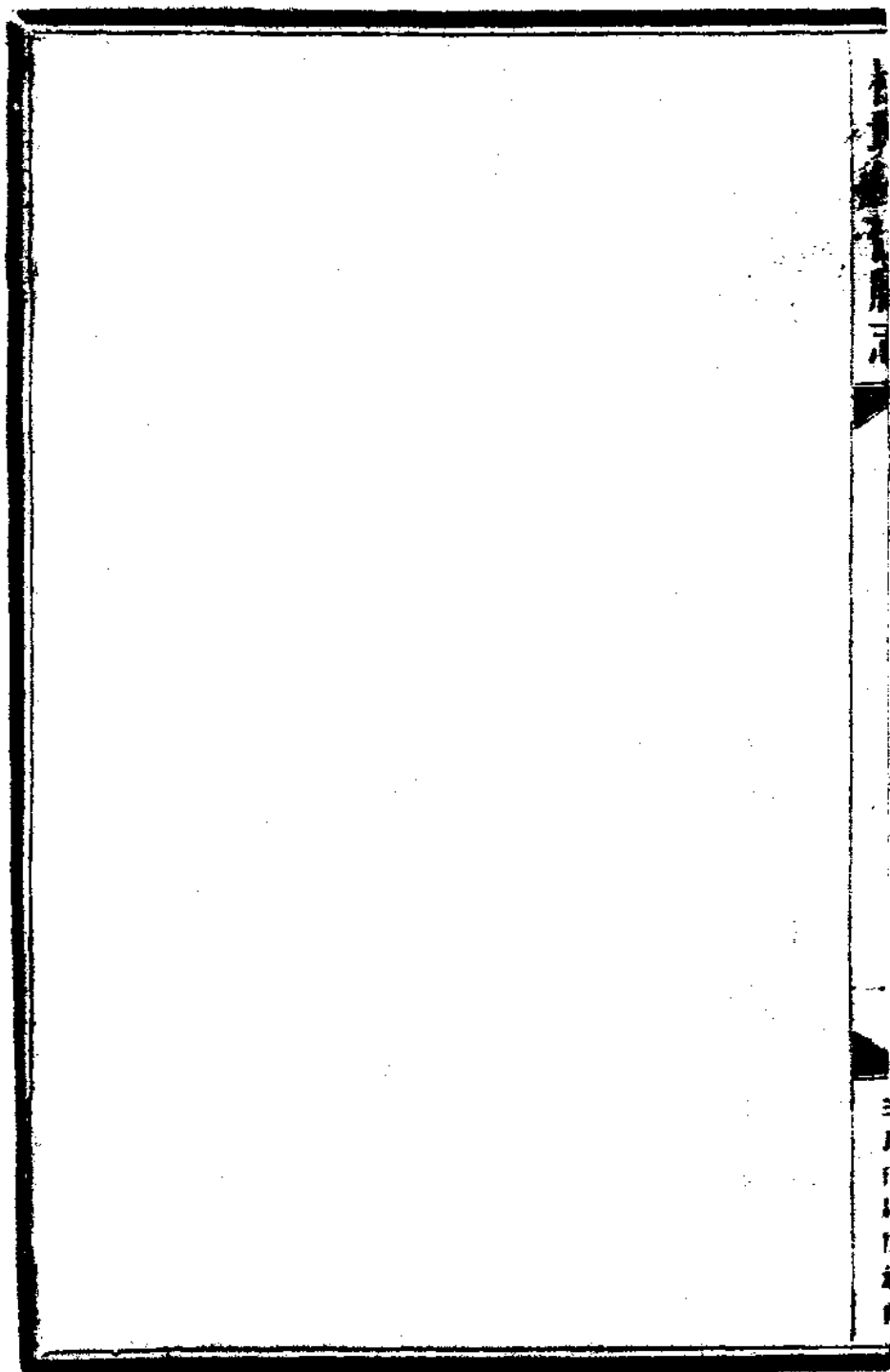
台北市郵政信箱二二六〇五號
台北市羅斯福路三段二四〇巷五號

印刷者：成文出版社有限公司

內政部登記證內驗台業字第一一四七號

桐城續修縣志序

桐城不修一百五十餘年矣前令三原石君孝感胡君之書具備體例相越日久故繼者難之余令桐城之四年爲道光甲申上官令修志余未敢畏難而苟安也爰集邑士大夫相與謀所以修之者事甫集而余以吏議去後令豐寧謝君廣順金君踵其事爲之金君名進士也淵雅而多藝閱八月而稿就乃復以移官去湘潭尹君至將付剞劂夫一邑志也閱四令而後成之且其中幾不成者屢矣卒乃成之然明以來文獻之無徵蓋各有數也邑志之成亦幸矣今余自里中至桐尹君謂邑志之修實始事於余其終事也余當爲序而余更幸三君者之卒能成其事使一百五十餘年之文獻於是乎不至無徵也故未敢以不文辭而特爲述其事之端委如此時在道光七年丁亥三月上浣日勅授文林郎原任江南安慶府桐城縣知縣乾隆壬子科舉人臨邑廖大聞謹序



桐城續修縣志凡例

- 一 桐邑方輿僅得斗分一度之半今祇推步紀實其泛及妄虛者概不列
- 一 凡山川按脈絡條析分序山脈本左股爲桐城地脈記前志之隨名指數者概不列其見於元和郡縣志太平寰宇記元豐九域志輿地廣記方輿勝覽輿地紀勝諸載籍者附其左
- 一 前志禮制係天下公禮有大清通禮可稽非桐城一邑之事故不列
- 一 明史黃諸公咸有保全城邑之德具見于兵事至其名位勳節非一邑所能私故不列于名宦
- 一 前志儒林多係文苑篤行之人今續編以下悉仍其舊不更爲區別
- 一 凡古名人題咏山川名勝之作擇其雅者錄附各山川名勝下其邑人題咏甚多有家集可稽概不附載
- 一 前志仙釋散入寺觀下及雜事
- 一 前志諸序久懸國門各違原文錄于序錄之首

竹葉青丸

三民印書館

桐城續修縣志纂修姓氏

主修

桐城縣知縣廖大聞廣西臨桂人乾隆壬子舉人

署桐城縣知縣謝時和奉天豐甯人乾隆己酉舉人

桐城縣知縣金鼎壽貴州廣順人嘉慶戊辰進士

桐城縣知縣尹作翰湖南湘潭人嘉慶辛未進士

署桐城縣知縣龔裕江蘇清河人嘉慶丁未進士

纂修

桐城縣知縣金鼎壽

監局

桐城縣儒學教諭朱應潮江蘇吳縣人乾隆乙卯舉人

桐城縣儒學訓導楊琦江蘇通州人歲貢生

桐城縣縣丞常延漢軍正白旗人筆帖式

桐城縣典史沈元理直隸大興人監生

採訪

道光辛巳保舉孝廉方正乾隆壬子副榜候選州判張元位

道光辛巳保舉孝廉方正生員吳雲驥

刑部司務劉瑤

候選州同程春翔

嘉慶辛酉舉人吳逢盛

嘉慶丁卯副榜劉宗儉

附貢生張鶴

廩膳生張宗輝

廩膳生許丙椿

生員王遵

廩膳生劉存莊

增廣生汪濛之

候選理問潘楫

附生程兼山

桐城續修縣志目錄

金鼎壽曰道光五年九月余自蒙城調桐城適撫藩創修安徽通志因檄修各府州縣志而桐城前令廖君晉令謝君已定有成規鼎壽踵其役自愧簿書期會久廢載籍方懼不克勝任賴邑之賢士大夫相助搜輯薈萃成編鼎壽忝幸是邦量區別為志十八表四雜記一序錄一都二十四卷輿圖列於卷首皆準天下古今之公是為一邑之公是一歸於班班可考善善從長之旨未敢稍以己意輕重於其閒用以備通志之採擇或有當焉

卷首

輿圖

第一卷

輿地志

疆域 形勝 山川 水利 沿革 附星野

第二卷

田賦志

附戶口

第三卷

學校志

泮宮 學署 生員 額數 康壇 碑記 書院 社學 附善舉 風俗

第四卷

營建志

城郭
祠墓

衙署
寺觀

壇廟
園林

倉庫
附古蹟

橋梁
金石

津渡
坊表

第五卷

沿革表

第六卷

職官表

第七卷

選舉表

第八卷

封贈表

第九卷

名宦志

第十卷

人物志

忠節

三

第十一卷

人物志 孝友

第十二卷

人物志 宦蹟上

第十三卷

人物志 宦蹟下

第十四卷

人物志 選舉

第十五卷

人物志 儒林

第十六卷

人物志 文苑 附隱逸 藝術 流寓

第十七卷

人物志 儒行上

第十八卷

人物志 篤行下 附義俠 晉壽

第十九卷

人物志 節孝上 節婦

第二十卷

人物志 節孝下 貞女 烈婦 孝慈

第二十一卷

藝文志

第二十二卷

物產志

第二十三卷

雜記志 祥異 兵事 雜事

第二十四卷

序錄 前序 跋語

桐城續修縣志卷第一

輿地志

疆域

桐城縣城東南廣而西北狹東至廬州府無為州界二百里南至懷寧縣界七十里西至潛山縣界六十里北至廬州府舒城縣界五十里東南至池州府貴池縣界一百六十里西至潛山縣界六十里西北至舒城縣界三十里東北至廬州府廬江縣界五十里台縣治在舒安會一百一十里至京師二千三百九十七里

形勝

北峽南峽阻其北橫山二龍障其前沙河挂車控其右長江限其東表裏江湖環山澤謝地紀勝引朱紱記淮服之屏蔽江淮之會濶又引同安志後序其山深秀而巖厚其山迤邐而游衍

山川

桐城山皆自潛山稽頭尖發脈縉頭尖由天柱來東南入桐城峽為分水嶺起二姑尖踰老龍嶺起華崖山由是至黃草尖金字寨旗嶺七脈嶺過小關起洪濟山自分水嶺至洪濟山綿亘一百餘里西北鄉之山多從此分

豬頭尖東南六十里起平爐尖山下有黃土關

黃土關東南入桐城界分爲二幹左爲大幹右爲小幹西出西幹東南至三枝庵行而南爲長嶺

北冲河轉而東南起分水嶺右水西流入壽山沙河左水東流

由分水嶺南左冲河爲姊妹山東至葉家灣又南至老天堂庵右分脈爲黃草尖黃草尖右

南冲二水之交

分水嶺之東南起白霧尖

白霧尖西南過螺師嶺東南爲銅鑼尖

銅鑼尖右嶂西南至釣魚寺當沙河左嶂東至上屋寺下爲寶珠墩中枝至六安西右枝

西南爲出豹山左枝東北爲石壁山東南逆軍屯河水中枝東南起亂石堆又分枝左盡於流壩

鄭家嘴自銅鑼尖至此可二十餘里

白霧尖東南至獨山右爲蔣潭山峽之中稍夷曠有雙林庵左起大獨山小獨山右則軍屯河出焉

東南爲屋脊山山後右嶂西爲樹皮尖盡於實天又一嶂少南西爲風火白

屋脊山南爲弥陀庵庵之右當陶冲驛之北

屋脊山左爲五聚嶺折而東北至青龍寨

docsriver 文川网
入驻商家 古籍书城

在文川网搜索古籍书城 获取更多电子书

青龍寨當牛關舖之東山最高峻其脈折而東南至平地穿分水收起岡枝東北為烏石山於

九里岡淨鐘庵之西又東南至螺鍾壩折而東北又東南為野狐溝又東南十里為雙

青龍寨連嶂東北行分枝南為火炮尖盡於董家莊之北

又自火炮尖當擦風舖後起平光頂極風舖大湖過嶺東南行黃綠庵之右又東南至宋家研之西盡

宋家研之東至斗岡坂

自平光頂連嶂又東北為擦風尖又東北為雲際寺雷其車河之口西幹之東嶂盡焉

大幹自香爐尖之南向北十里起二姑尖

由二姑尖來者二姑尖右分脈南至關王嶺

二姑尖東南為老爺頂右分脈至楊家寨右枝為管竹盡於何家坂之東左枝至薛家莊之左為三

柯松

二姑尖折而東南三十里至萊園嶺

萊園嶺分脈東南為縣治之脈其右水入南中河其左則龍溪之源出焉起盤灰嶺黑水即其車嶺西起倒觀尖又南起放

鷹尖左分枝行葛家嶺之西至扁擔沖中枝東南至土地嶺過峽嶺起大罐左分枝東至龍井沖中

枝南起栲栳尖最為峻嶒旋左枝東至項家河之西又分枝右出降為小岡其右枝為倒距嶺中

枝起嶺落下平岡東至石井鋪折而南至麻子嶺右分枝穿塘經漢司農朱公祠西向挂車河西
左分枝北至與水岩中枝南至亂墩口左分枝至穆家岡右分枝下平岡中枝東至高山大嶺過峽起頂
右為松園松園之右為關基墩松園之南轉東穿田又東過峽為穆家河右枝出香鋪至穆家店處於高
森當鴨子湖之東北而龍溪挂車二河
之水始合自黑松嶺分枝至此凡八十里

黑松嶺東南為陶家嶺又南起烏石山 分為二二左枝當山口北降為小岡右枝當項家河之東亦
為小岡勢盡於龍河之東石河之西龍井下流為龍河龍溪下

澆為石河

黑松嶺東北為武嶺又東北為馬鞍寨

馬鞍寨分為三枝右枝西南為鷓鴣尖跌斷過峽為密蜂尖 右障為三坡嶺 密蜂尖折而東南過古塘

獨頸起屏風巖屏風巖之西南盡於望河墩其東至儲家冲穿田過峽起慈雲庵後大頂折而北至

仙姑洋過峽轉而南起觀野崖甲戌入城為縣治 附胡麻縣治說 由壽山之天柱起豬頭尖觀野崖

獨嶺其左金身殿在其前溪環繞於內堂龍溪口收之於子下流使清激之氣聚而不洩此山城第一

形勢

左枝為西龍眠又分二龍最左一脈北出為社壇壇右為雙溪次左一脈南行為走馬嶺分枝向東

北為澹雲庵盡於澆園庵之南又南至廟筆泉盡於石馬潭之北走馬嶺右枝向古塘為九柯松左

觀作夏家

為境主廟關龍眠之口又左盡於兔兒山

大幹自萊園嶺東北行十里至草關嶺即老關嶺一作草關嶺又十五里至楊家頭又北至丈人行一名均分

枝東南為楓城中幹

由華崖山來者自丈人石東南為中幹中幹南至烏石崖右枝南為傅家夫左枝東南行又分二枝右為西

龍眠之夏佳嶺當許家圩之東左枝南起香爐寨又東南為三峯三峯之左是為東龍眠

烏石崖折而東北起老虎崖折而東南至大黃草尖又東南至大接風尖大接風尖之北左分東枝

至嶺右分枝西為東龍眠之杏花村盡於武昌嶺大接風尖之南左分枝東為明堂窪右分枝西

為宋家嶺與走馬嶺之南枝會於境主廟之南為東西龍眠水口龍眠山毗連舒城綿竹漢陽整

園雙溪隱山社壇諸勝宋貞庭壁龍眠山詩諸山何處是龍眠龍眠山詩龍眠山詩

不勝只雨一方田蘇轍龍眠山二十詠為李伯時賦龍眠山詩

居知是清風主墨禪堂此心初無住每與物皆禪清溪便種稻秋晚連雲蒸不待見新春西風菽自

翻初無一正定畫作正定看如何是佛性雲蕪閣清溪便種稻秋晚連雲蒸不待見新春西風菽自

足此開不受塵幽人亦新沐環塔巖泉流送石缺脈散成寶網水許溪瑤看山居少華鬢蓬茅結淨

石室空無主浮雲自去來人關春雨足歸意帶風雷一見洞中天真知世間翠澄元谷石門日不

有永覺平日非延華潤共恨春不常遠巡就搖落見洞中天真知世間翠澄元谷石門日不

下潭鏡月影臨細春風度相看識此心雨花發巖花不可攀翔玉龍久未道忽下人知子觀空

坐冷冷谷層崖落飛泉激風泛喬木坐道谷中人家有琴篔玉龍久未道忽下人知子觀空

壁出人欲下看雨電晴相射窮雙足熱倚巖開翠屏臨潭置石有所獨無人君心未得垂雲行

未見垂雲併其如歸與何路窮雙足熱倚巖開翠屏臨潭置石有所獨無人君心未得垂雲行

桐城續修縣志

卷之一 輿地志 山川

三

三民印刷所承印

鏡粗飽有餘味 寶華 團團寶華 重隆 於木 歸幸得商 鼎試 縹緲 溪邊 綠 陳彭 岸 蒼壁 立 積
鐵懸泉 天紳山 行見已久 指與 宋來人 於源 溪深 龜魚 騎石 瘦椿 補勁 借子 木蘭 船 竟 我 芒 鞋 病
明許 造遊 龍眠山 大小 二龍 山連 延入 山 復起 宛若 龍 眠 形 昔年 李 參 軍 愛 此 山 水 清 投
管 致 歸 去 業 室 當 林 與 來 索 東 稍 呈 華 丹 肯 寫 就 山 莊 錦 是 如 天 成 我 來 元 陳 跡 滿 整 烟 霞 生 疑
神致 遐想
若圖 中行

又南起投子山 相傳吳魯肅有子投此為僧故名 宋劉言詩 三雄分漢鼎 郊野戰羣龍 將軍偶敗
北投子空山中 周美成詩 種接魯將軍 兵敗攜部曲 來投柄子衣 解甲餘我 菽誰

今此山中異 右分枝為月山左分枝東行 降為平田 東起過山 又東為團包山 盡於一墩溝之
代有餘聲

投子山 東南下平田 東起烏石岡 又東至清鋪其右分二枝 一南行為火龍岡 東南分枝至半鋪盡
為老人倉

為蔡家店 又南枝為金神墩 盡於黃盆嘴 又東一技為王家嘴 正枝自酒馬折而東 一技折而東 一技折而東
折而南 至十五里坊 左分一技東至馬兒營 正枝又南至小齊莊 之左大斷過起頂 又南至坊井頭
左社一結 大王莊 正枝又南至曹家岡 又南至曹家七地 廟邊起頂 左分一技至土居嘴 正枝又西

至曹家店 起大頂 西南行 又折而南 至雙店 東起簡陽山 又東入於湖 為松山 由雙店而南者
盡於瓦竹嘴 榆樹嘴 自息石崖 至此九十里 魯營水 其左龍眼水 當其右 交會於松山之西

大捺風尖北起小捺風尖 連山東北行至唐家舖之左 十里舖東南為沙子岡 又東南為亂口 又東

過坡東南為史家草 實盡於沙河 又自 右一技至姚家岡 又南至石牛山 餘脈盡於雙河口 最

之右葉家店 右折西南 至崔家 或之東 過城 至道店 又南至孔城 自小捺風尖 至此三十里 亂口 最

河之左 為紅土地 應盡於牛家坂

十里舖後連山 仍東北行 為繡花山 頸口之右 其東平岡 為平坦中幹之東 嶂盡焉

大幹自丈人石 又東北至楊家大山 頭分派 東南起北黃草尖

由北黃草尖來者 北黃草尖東南為臥龍寺是謂錦山畫於項家店之北東北為媽兒石又北為唐家嶺

唐家嶺分起虎頭嶺南過試劍石嶺起頂上北分一山為范龍尖上亦有天池南分一枝至清泉寺

即谷從寺後北行折而東南過油坊嶺畫將嶺之左東北為方山下為平地過呂亭驛起小岡曰走馬岡

林寺及三十里鋪河小關河東南流四水之會曰沙河

由金字唐家嶺分脈東行折而北右分枝南為廟基尖上有盡於虎棧嶺之西左枝東行至小龍尖

折而南行至楓香嶺黃左為雙思庵孫臨及編文魏之家在焉小龍尖之後東為研山又曰龍頭山東為伏兒嶺折而南為

周婆岡又南為慈濟寺

今作下坦

今作老嶺

楓香嶺南起為查公尖又南至高嶺高嶺西為虎棧嶺進山東南至松鶴庵左忠教院在山右為夏濟冲

山左為二十里鋪自高氣降脈折而東北為小高嶺又東北分脈降平坂盡於慈濟寺之右自唐家嶺至此可三十里

自唐家嶺東北十里三蓮花尖分脈起腦頭山右東南分脈至鬼忘左分脈為平田再起山右為長

老凹左穿田起馬鞍山又東南行三十里鋪之南一枝盡於

由嶺自蓮花尖東北五里至麒麟即麒麟一作岐嶺麒麟發金字寨北分一枝東為蔣山東北有龍門寺

南分脈東南行為土木嶺

土木嶺即土脈乃大過陝處起頂開峰左嶂為昆冲右嶂至披雪洞中脈起三道尖左嶂至賴家冲右

司戎黃冬系志 卷之一 四

寄母山相
傳處廣寄
誤作顯母

今作羅昌
河

才士...

擘起篤山中脈東南行又東分一枝盡於大關鎮之南正脈東南大斷為捏骨山頸折而東北為

平坂再折而東南穿田起白沙山即北東南至牧牛山右過峽為寄母山左按為大黃荆峯小黃荆

木從至地可四十里

由小關來者麒麟嶺東北十里至樹樹嶺又五里至北峽關東南起香爐尖又小枝為大關鎮其左枝曰斗

笠尖東南起洪濤山右分脈降為小岡東南至棧嘴頭盡於界河之右

洪濤山最右脈行王氏白樓之右東南至蘊墩次右脈行白樓之左南至適中舖穿田過峽起頂四

五里左分及起上銅山到張家塋餘氣抵界河界河源出洪濤山通通寺之東為桐城廬江分界之

水

洪濤山左行東北入廬江縣界行建江縣北為東左幹

大幹自洪濤山中行東北起燕子峯入廬江縣界六十里起白兔山再起平頂山左為大幹右為桐

城之東右幹

由右幹西南行至大窰口入桐城縣界特把大山為龍王頂即大龍王頂分枝東降為平岡至樊

家岡右分一枝由邢家古塘至陳家樓止次右一枝由東汪神廟新高家舖至青龍山止正枝由羅

家舖過峽至老人塋左分枝發石馬灘盡於郝家橋發府君廟左水由石婆嶺至青竹澗口會大

河即又南行右水自二廟前行過呂郎橋錢家麻柳河南水會合

龍王頂西南大斷過溪乃所謂在東有幹之正派其在為棠梨家西起谷鹿棠梨家之後山右

降派西行爲平岡過孫紀藻青山西向遠與石午開河之水

谷鹿整南爲楊柳山又南爲葉子岡西爲龍頭山又西爲童子山童子山之泉逆水北行盡於

老雷石自童子山溪水行者爲龍頭山其脈流於下楊

東右幹自菓子岡南行楊柳尚幹左分東右至清風市又東至棠梨家橋之前盡

東右幹又南至石婆婆廟又南爲官山又南二十字路左分枝東北行至津橋之北

又西過相思樹又南至太公山

太公山左分枝東北行其土地山再起爲浮山懸巖八十里東南趾有華嚴寺後石壁千

起於半空登山至其下門就石壁入石壁數千上乃有石窟如大窟高五六丈寬十丈名

曰金谷又名蓮華立丈六金剛其中石壁外邊如削又二丈餘下承以平臺方廣

如履巖隙翠微巖巖西端延亘石旁文殊相接兩佛合其上做裂開一縫從石旁矯首北

顧不見湖口曲而上至一線天之下除小橋一人洞如人窟其廣而闊下鵝頂小頂有複閣圓窗

與一線天連飛瀑由微中直下毅丈承以石池而至於洞口暗從橋下注於壑傳名大通巖一名飛雨

巖三多近寒其瀑或疑爲冰柱出金谷而左陟其肩石壁陡立當道撥開一門出則下修如半環其左邊

以遠望西有上方飛瀑更小又西歷金谷崎嶇上頂又里許至巖平岡而下過天然雙石並架長數

丈一名仙人橋下流於溪沿溪行望金雞洞在黃鵠亭下石壁高處不可上洞口圍大如車輪石壁

三

卷之

輿地志 山川

五

三

削立千尺紺碧紫黑直痕相開自是而下緣山趾迤南抵石龍長石綿數百丈窄處尺許闊處五六尺
 蜿蜒屈曲如龍形其首略昂其左與前皆深淵而東而上至雷洞過洞口北行一徑甚狹盤辟入
 隕笑幽深西三石柱如象蹄若三門然北深處圓而成窩謂之蛇蟠者一曰龍虎驕出北行至
 陸子洞大而深圓一名外流影又北皆石壁壁上深處圓而多窩西向其極巖之石壁亦多窟洞兩壁中開
 為大壑東壁之盡處有大巖南向洞窟也其下深處數十數丈如鏡平石上文埋若芙蓉殿後紅碧透
 有由會勝迤西而北入石門其上平流勢有大石坦更廣十數丈如鏡平石上文埋若芙蓉殿後紅碧透
 鮮曰蓮花石北折而下為石為窟深處可容數百人有一天然石閣縱橫各二丈許後壁有龍井其右有長
 自峽出曰挑花洞跨洞而入巖殿中梁礎可登之右壁有小巖高深可丈許在翠屏峯下巖前百餘丈石
 門僂容一人入門乃得入巖殿中梁礎可登之右壁有小巖高深可丈許在翠屏峯下巖前百餘丈石
 有八蓋約三十六丈如蜂窠曰天半洞左石壁高約百餘丈石壁高約百餘丈石壁高約百餘丈石壁高約百餘丈
 有巖在峽口之右石壁高約百餘丈石壁高約百餘丈石壁高約百餘丈石壁高約百餘丈石壁高約百餘丈
 萬引將盡有大洞名曰天半洞左石壁高約百餘丈石壁高約百餘丈石壁高約百餘丈石壁高約百餘丈
 中甚大可容二千人巖殿中梁礎可登之右壁有小巖高深可丈許在翠屏峯下巖前百餘丈石
 慶雲巖巖殿中梁礎可登之右壁有小巖高深可丈許在翠屏峯下巖前百餘丈石
 定寮巖巖殿中梁礎可登之右壁有小巖高深可丈許在翠屏峯下巖前百餘丈石
 丹巖巖殿中梁礎可登之右壁有小巖高深可丈許在翠屏峯下巖前百餘丈石
 香巖巖殿中梁礎可登之右壁有小巖高深可丈許在翠屏峯下巖前百餘丈石
 一室水石洞遺跡甚多巖殿中梁礎可登之右壁有小巖高深可丈許在翠屏峯下巖前百餘丈石
 長葛巖巖殿中梁礎可登之右壁有小巖高深可丈許在翠屏峯下巖前百餘丈石
 大巖巖殿中梁礎可登之右壁有小巖高深可丈許在翠屏峯下巖前百餘丈石



東坡所詠
浮山詩在
野貽縣西
近淮水

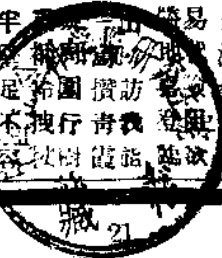
臨思無與年年改換住來人
宋王安石水鏡詞
涼涼萬里落石嶺
峻峻一溪
當當前清風吹
過過
山山
人言此地是龍宮
升降隨波與海同
共坐舟中那得見
乾坤浮水水浮空
元趙孟頫金蓮詞
金蓮何
上種何年降此山
祗因鳴有無流落
在人間
明王守仁寄題浮山二首
見說浮山深林遠
石何
浮山來更覺浮山好
萬萬秋雲乾坤怪
未了游人無古今
天風醉花鳥
欲美烟霞呼童掃
草已鐘
浮山宿會勝巖
燈光入海金碧照
石上夜雨幽流泉
風竹送鼓
意象了不關
相與空山
野臥人
懷而聽觀
纒巖
須彌無邊際
有時敲芥子
所以一卷石
具三十六
體六王入
於彼宮
對彈九
真孔以
寫真形刻以著
經紀尺寸山始
冬心取供人耳目
衆游或失之
冥討須夢燭
天極醉花鳥
此語無人讀
古
黃道周辭浮山詩四首
浮邱亦巧心
移島人湖水能
使十三洲
一一生盆底
大兄字青雲
小兄字雁
宕看爾心孔多
似欲出其上
浮邱亦巧心
移島人湖水能
使十三洲
一一生盆底
大兄字青雲
小兄字雁
眉看爾心孔多
似欲出其上
浮邱亦巧心
移島人湖水能
使十三洲
一一生盆底
大兄字青雲
小兄字雁
平看爾心孔多
似欲出其上
浮邱亦巧心
移島人湖水能
使十三洲
一一生盆底
大兄字青雲
小兄字雁
萬空連雲樓千巖
得水輕忽疑航
波岸自笑等浮
率只此滄洲
何須海外尋
徐霖遊浮山詩
訪我
猶百合花留君且
啜六安茶
雲泥鴻跡
明朝遠恨不相
隨共出家
釋德清浮山歌
徐霖遊浮山詩
訪我
宛如香海浮蓮華
巖窟石寶簇花蕊
又如帝網珠
交加我來遙登
華巖界一開雙
眼無遮
影重重分明炳若
瓶中芥子空樓閣
雲中影法身不動
青山穩飛來
花氣暗香一
習習侵人
撥開巖中露
怪石嶙峋若棋布
窮攀蘿面上
妙高頂噴青天
酒飛唾石門
磴道一線通
側身半
猿行鳥度亦不易
如何使我筋力窮
攀蘿面上妙高頂
噴青天酒飛唾石
門磴道一線通側
身半
壺影小轉還過
幾不見華中人
但聽松風
廣景舌同禮
金谷丈六身
虛明無地容
纖絮劫火同
然此不壞
始
遠從地出徘徊
不見華中人
但聽松風
廣景舌同禮
金谷丈六身
虛明無地容
纖絮劫火同
然此不壞
始
信蒼崖足本真
我欲採茶石室
生借此巖蹤
跡倘得安眠
白日高身心
世界那拋
如何得
看身頓
去一葉浮空
都是寄不
考快便早歸
來休數
鶴常相憶
華藏從來是
故宅行盡
天涯出不得
看身頓
一微雲何人於
此知消息
釋本智
奇華
方丈坐
史世自相
分燈借
前月衣
裁石上雲
重岩

司成書院

卷之一

吳地志 山川

六



浮山巖石之奇皆西北向其東向者惟華嚴寺東向柳風山關經東右幹又南至屋脊山山後右分

津橋之南西盡於韓山口

屋脊山左分枝東北行會宮之北過瘦牛嶺右向會宮為亭子社勢盡於亭子山左脈北向盡於白

芥澗

屋脊山右分枝西南起鷄籠山又西當高店過峽南過伏牛嶺起峽山峽山之西脈右分枝北行蕭

家冲之西至韓山口而止左枝起黃公山縣東南九十里相傳明侍中黃觀死羅利磯常羅神於此里

秀祠在山巔平地可百畝黃公山西南為查嶺又西南起紅椿嶺開嶺折而西左枝盡於五里潭

右枝至十會山湖上峽山之南脈為連城山連山如城層巒數重危峰巒疊最高者曰蓮花峰

封連城縣公與其父峻郡公感地當相近意六朝時必嘗以其地置縣矣地紀特官更下南唐徐

省註云連城縣南百里地名連城四面不墻居湖十有木參天有徐崇侍廟居人謂即崇省也騎省字鼎

巨名茲在南唐以直貶在符三年其作龍門寺配有效云云頃歲講居此地思過三載今山下有徐反二

張公合祠西南為連城湖湖西道旁有大石上刻字曰四水會同此山峽城之大水口西對小龍花山

關然

屋脊山南過廟頸街頭又南至分水嶺大斷穿崖過峽左水東入會宮右水西入官埠橋左脈分為城山東北行分

二枝右枝為焦茂嶺東至緒婆嶺左枝過焦嶺又北過店起小拔茅山大拔茅山縣東九十里其

及城山又前有陶公山上有觀雁亭相連者為城盡於相思墩抵烏金渡右脈為儲家頸盡於中渡正脈乃起抱

下隨竹子湖相傳晉陶侃觀雁處

龍山 縣南百二十里形勢瑰異高
三百丈春夏飛瀑尤為奇勝

抱龍山又東過會心嶺南曰芒植山頸又大斷過峽 其右水出黃澗入中渡
其左水出竹林湖為金渡 東南起為鳳冠山山
右分小枝為黃華正脈自鳳冠山過白沙嶺

自白沙嶺東起標鹿尖由標鹿尖至茅竹岡左枝南起槍山盡於羹湖塞 即羹
湖塞 右枝折而西北起磨
盤山過伏子嶺折而西南行長沖之左至松茂嶺

松茂嶺南行蓮花池之西為射蛟臺其下為上樅陽鎮東起白鶴峯 樅陽市之東際為負山而居山
不甚高而突兀峻峻曰釣魚臺
曰射蛟臺曰蓮鏡亭曰雲梯蟬連迤邐多古遺跡而白鶴峯最峭削前臨大江有洲曰羅利嶺板銅板銅
江為三背倫蓮花池漁舍稻村翠嶺深蔚而致花山覆山萬峯刺天平湖綺注市廛數萬家絕無羃塵喧
闐之擾山半舊有古道庵天喜院嘉慶初里人復建文昌宮於峯上以
二亭邑令呂榮益擴葺之十人陳文其地四方游者匯至為院北勝地

松茂嶺北過俞家頸大峽東起金字尖
金字尖左枝西南行至摩旗山 標嶺南宋全駐兵於此有舊山下為下樅陽鎮
標嶺為或曰標嶺於此駐兵

標鹿尖左東北起小青山右分枝西南行起北道嶺
北道嶺西南至老虎坑大斷過峽右枝屈而北抵羹湖賽之上流左枝循桃花窰之西抵羹湖賽之
下流為黃草圩奔洪過峽起石山南抵大江分嶂逆江西上者為烏龍山沿江而下者東北行至月

山其右分枝為石鐘山 關羹湖
之口

十一名嶺
繪賽

司成古賢參系心 卷之一 輿地志 山川 七 三民甲新承印

小青山東北起大青山

在縣東百一十里有金雞洞石鼓又有石屋寺相傳元魏道人修煉之所草木至冬常青又東麓下青山瀕江帶湖水漲則波光嵐翠射塔層又東有鼻山

大青山南分脈左枝北至芭茅寮南至神林塞之西

石鐘山盡焉

大青山東北起橫盤山右分脈南至白頸餘氣為石嘴頭

流皆從其西入江

橫盤山東北起周家山周家山東分一枝由低頭嶺發桃花山至巢山盡於丁棧嘴浦西嘴正脈大

斷經七里河東起山

蘇東白三十里瀕江又名蓮花嶺有煉丹池風洞白雲寺觀泉湖其水冬溫夏涼西有周家山奇峯參天元郡守陳事墓在焉

山山東落平岡抵鬱漕坦穿田為拖船溝分為二枝左枝連起曹家山長山過峽起烟埠山東至彭家山

彭家山北嶂越汪家墩東北至楊家山從楊家山奔洪北渡為琵琶山右枝自拖船溝右分小枝到

飲口左小枝直至鳳儀山落平田至雙溪再北起鏡子山又為四家墩

與琵琶山對為水口

琵琶山鏡子山下盡為平地東南濱江至王家套東右幹之脈盡焉

大幹自平頂山落平岡出廬江再入荆城起連屏山西發龍城山西南至陽關嶺西過小嶺又西發

柳風山柳風之西南有馬埠山馬埠之西南有靈山

馬埠之西南有細柳湖山之西南為鳥金波

靈山東南起龍山龍山

之東北為九曲口又東為分水嶺

過分水嶺起小黃山分發黃柏嶺

縣東百二十里有南北二嶺路通編為州北嶺崎嶇直上山頂峻極木森巖壁氏建庵設茶以便行旅南嶺橫亘與雙尖相接

docsriver 文川网
入驻商家 古籍书城

在文川网搜索古籍书城 获取更多电子书

姥山 縣南百十里亦曰馬鞍山其形如鞍山有石鞍

大幹由鳥龍嶺南過分水嶺起大龍山元余關自暴賢後人大龍山中皖公揭楚旬茲嶽孕奇形翠積

寬多所經城嶺石窗通宵宿巖岫翠嶽朝霞燦爛或可明顯言同

龍山和余忠官公韻高山自天設龍魁生昏冥泉死盡赤流勢接同

詩擇地利首尾皆經高天造草味龍魁生昏冥泉死盡赤流勢接同

王守仁遊龍山探奇凌碧巖空入丹邱樹老龍一身殉元室孤忠表皇祖

龍起為霖溫九州李充國遊大龍山何處陰羅不放晴一輪紅日海天明

腸口不與到酒頻去客衣殘遠歸何處陰羅不放晴一輪紅日海天明

同安城北山萬里西曰大龍東小龍長松三獻錦大龍山雲間芙蓉杖屨每共野

人逢有時乘輿臨絕頂俯視培塿俱元庸張文錦大龍山雲間芙蓉杖屨每共野

蛟蟠元有窟靈湫瑞嶺無神半山細澗入蛟蟠綠野春融百世新一日陰晴客未下

雲中鷄犬空人世鳥外松篁微帶鉤谷口桃花春水漲便草樹不知王子晉何處

山秋水流倒垂石影迴台山浮遊覓句網羅爪探囊藉草樹不知王子晉何處

溪野田實許天同澤鳥家觀摩石可峯巖早願祈頻應禱若晴霖雨徧慶

南為桐城界大河行其右以出石沙河行其左以出松

大龍山折而西開嶂南抽一脈結安慶府基府北分一枝東行為野路橋水匯為石塘湖之從黃陂坂

起苜蓿山雙山行小龍至螺師山梅林而止府以北之水皆連梅前溪以出松