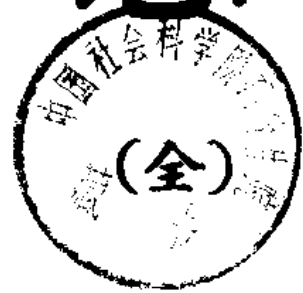


中國方志叢書·華中地方·第八五號

據清·杜琳等修·元成等續纂  
清·嘉慶二十一年續纂光緒二十一年重刊本  
影印

安徽省

淮關統志



成文出版社有限公司印行

在文川網... 入駐商家... 更多電子書



序

食貨有志征權有政由來尚矣有明馬廩  
撰准閩志八卷著錄

欽定四庫全書述於我

朝四經排纂杜伊李志先後成於康熙  
乾隆嘉慶朝當時論者謂凡官司分合  
沿革源流竟成君子之闕如真紀禮公之  
物始昔文通有言作史莫難於志詎不信

准閩志

序

一

乎今存者李志十四卷經元成續纂元  
君于李越年十餘其間因革損益之端  
分條續紀原書之體例未精典夫攷據失  
實者均仍舊貫而於准閩監臨之區域經  
征之規畫文告則例則莫不詳載援之替  
權者於是奉為法今雖然天下之患非法  
令不素具之為患也居官者有不事之心  
而以其任為寄汲然古之是之為大患

准郡鈔閩隸戶工兩部明遣御史及戶部

主事監收景泰六年易委府佐

國初或延臣外吏亦因時制宜嗣專遣內

務府官出為監督明年更代初從遠未未

能洞悉利弊互相沿襲舉一切委之廨養

吏役張目拱手視成事而已即有賢者將

有所設施而瓜代之期已迫以故弊日益深

不可究詰而課入乃大絀初額征歲三十六

准閩志

序

二

萬金咸因兵事浚漸至纔四五萬金贏

絀之懸殊豈天時地利之不同歟抑人事

有未盡歟故曰天下之患非法令不素具

之為患也光緒三十年五月

朝命監督還京師委其權於疆吏越明

年江督建德尚書特疏以聞檄布承乏其

任碩循寡薄當此

國帑支絀之秋又處此數百年積弊深痼

之後敢不勉勉從事勵精以圖報是師  
劉吳表遠用通敏廉明之士大小官吏分  
治之用除暴日簽派僕人假手書役之弊  
與之約法九爲所謂陋規者志奉而歸之  
於公自誓不私一錢察有私者即懲而絕之  
凡錢察佐執事固不奉約閱期年積穀至  
二十餘萬與他亦盡其事之心不以其位爲  
寄而已語曰興利除弊裕課恆高爲司權者

所當盡之職夫弊之不除利何以興課何以  
裕高何以恆審是則剔除弊端尤不能毋以  
此爲先急王荊公曰合天下之眾者財理天  
下之財者法守天下之法者吏也閩志一書征  
補之法著矣吾願後之從事於斯者其亦知  
法讀久而學生咸奉而廓清之然後權政  
肅此吾之所以序也

光緒丙午仲夏月長白穆克登布撰並書

docsriver 文川网  
入驻商家 古籍书城

在文川网搜索古籍书城 获取更多电子书

補修淮關統誌序

淮關統誌十四卷迺前明權使馮公元  
岡所創始嗣經我

朝杜伊李元諸君重修續纂稅務沿革例  
制掌故無不賅備余於光緒庚辰秋奉

命來

淮公餘之暇檢查此書詎毀於庚申捻

亂幸版未全失所缺無多賴幕中蕭幼

芸先生處藏有舊本校對無訛洵屬完

璧得以勤勦其事即令司事毛宗鵬同

淮關統誌

序

書吏劉邦幹等付諸手民照舊補刊所

需工價捐廉給發兩閱月方始歲事頓

復舊觀庶免日久湮沒惟溯自嘉慶丙

子續纂之後迄今六十餘年所存檔案

悉毀於兵自辛酉以後卷牘其中有裨

於權政者有堪垂令典者以及河道變

遷今昔異同均關緊要仍擬採輯搜討

分門續纂奈余瓜期已屆政事冗繁未

克如願惟冀後之監斯權者以成余之

未逮是所幸甚時

光緒辛巳秋八月長白徵麟謹序

淮關統誌

序

二

續纂淮關志序

關權之設也由來久矣蓋以充國之用不得不藉民之力用籌之商賈轉運之間量于百中抽取一二相地設權酌定稅則明彰木榜科納無偏于稽徵之中仍寓寬卹之意古今因之責在司權凡蒞斯任者須存經國體民之心通商衛課剔弊釐奸以重職守此無他術惟有正已而已矣孔子曰其身正不令而行其身不正雖令不從蓋未有不能正已而能正人者也果能謹身節用明以照下義以處事猛以懲奸寬以卹衆賞罰公平不貪不酷法令森嚴慈祥愛物則

續纂淮關志

元序

上行下效大法小廉吏役畏服商民愛戴上無苛政下不生奸闕政肅清稅課自然充裕矣此則論其常也而各處之風俗情形相沿既有不同又在司權者因地制宜未可一律而視若夫時之變遷或偶值年收歉薄貨載稀疎或偶因道路阻滯運轉艱難遂致有虧缺稅課之道焉此則非守權者之所能力挽者也雖該典守者不得辭其責國賦有定額缺則難免其咎故不幸而值此則亦惟盡人事以聽天命而已成賦性庸愚才識淺陋乃于嘉慶十六年重蒙恩給簡放來淮督理權務夙夜兢兢頂越是懼孜孜勤政

五載于茲經歷艱難倍嘗辛苦到任時即有王營減項李家樓漫溢之患繼則有豫東二省連年荒旱之災加以十八年滑縣邪教滋擾又繼之以睢工漫口黃水斷流此三年內頻遭變異貨販稀疎淮宿二關稅課屢虧凡四載積短至六十餘萬當是時也實不禁心胆俱落每年闕期扣滿結算將所徵數目據實陳情具

奏屢蒙

聖明鑒原赦免重罪量予錫級留任寬以分限賠繳成展

轉思維仰荷

續纂淮關志

元序

二

鴻恩實屬

昊天罔極五中感愧悚懼彌深自知命蹇福薄適逢其會

每思報稱維難益加激勵憤勉勞心竭力昕夕靡寧

直至二十年幸賴

聖主洪福豫東二省豐稔黃運兩河安瀾貨販較前湧盛

稅課賴以豐足斯心始得寧貼成到任時見淮關設

有統誌一部乃前明權使馬元岡詳麟者所纂緝也

續成于後任權使喻子諱希學之手後來歷任關部

因之逐年續纂其中分門別類條分縷晰備載甚詳

皆本關所屬關權大小分口司隸事宜守權規制稅

則條例以及近關鄉鎮名目形勢人物藝文悉有所  
考叙至前任權使李公諱如枚者復加纂緝旋去任  
所歷及于今越十餘年矣其間不免又有因革增減  
之處自當檢查考訂續輯以歸現行之用聊備省覽  
用是于政餘之暇檢查李公去任以後至成歷任各  
年案件凡有因革損益應續入者亟命司事之人錄  
出逐件分門別款詳續于後仍望後之蒞斯任者拾  
覽而校正之以補其缺陋云

昔

嘉慶二十一年秋七月上澣靜菴元成撰

元序

三

淮關志潘南憲舊有刻矣麟復志之者時易事殊不能無損益於其間也麟嘗讀易矣巽上震下其名曰益益損乾之初九而為巽益坤之初六而為震有裕民之道焉艮上兌下其名曰損益損乾之九三而為兌益坤之上六而為艮有裕國之道焉噫損上益下則曰益言其當益也不如是則終於否而已損下益上則曰損言其不當損也不如是斯其所以為泰乎此文王洞見萬世之經權而盈虛消息與時偕行者也是故周禮以九職任萬民九賦斂財賄而又以九

自序

序

式均節財用益非任則無以裕民非斂則無以裕國而非節則或取之無度任之不終矣是故周以九州之民養千八百國之君而八百年不匱者用此道也我國家揆法章程惟任惟斂一率之周禮百年之間更變不常而蒞此關者罔弗祇若良法美意日異月新歲有其人非無不可易之常道以遺彞憲也去籍而惡害已者率多泯之其所稱服而傳者皆其可為已地者也是故淮關志所由作也乃之舊志訪之父老體之人情通之時宜其目有八其意則一而已矣夫通商未達王政之一而典章經制寔相因者也故

自序

序

二

受之以建置法度攸司交政有所政以之成禮於是具焉故受之以公署變通張弛融會錯綜體民經國為政在人故受之以部使王釐爾成綸紱畫一有經有權當時之體要也故受之以權政先王制無用之物以有用之財九府輕重王政莫先焉故受之以圜法先王經綸之迹燦然可觀而考制度審憲章又司市之事也故受以稽古服役勞力勢不可緩而陳殷置輔之外兼需百職事之人又役民者所當知也故次之以職役地以文勝文以人傳其始也惟因文以紀事而其終也或因言以求心矣故受之以藝文云



舊淮關志叙

主事 喻希學

喻子曰淮關志命稿於元岡馬子去之日梓行未逮也余奉檄時往諮舊政元岡既次第教之矣因出手錄一編欲余畢是業且曰此非定稿久來之高閣其可行者率多未備可存可去可增可損一惟求其可傳若挂形迹岐爾我非相託意也余應之曰唯夫元岡去關三年矣而猶惻惻關志且謙虛無我悉以委之學獨不能因以成之乎迺不揣固陋以意去存增損繆成一集自知無補元岡之托而亦未謀之梓也復記諸北潭熊子再加筆削訛者正繁者刪闕者補

奎閣志

序

三

有失叙者叙之乃敢釋然梓矣原志之目八今仍列為八卷曰建置公署部使園法職役藝文六者皆仍其舊也曰權政則併入建置下曰稽古則併入各項小序寔非有所增損特改二目曰事例曰則例云

淮關志後序

熊汝達

元岡馬子先有事於淮關憫關志為舊關典嘗屬意而未遑叙正也去三年思與同志者共成休美焉敏齋喻子其人也迺授之喻子亦毅然任之弗諉艾煩輯要忝以發明亦損益可知也余時承乏自漕刑來蒞茲土於喻子為四都友不見鄙棄即以元岡馬子之所託者託之余余作而嘆曰食貨有志尚矣關志一書所以紀權政而善利權為後來者式信不可以已也唯先後二君子乎意製相新略備一家言嘻可以考厥成矣顧遲遲昇諸梓者豈誠有所待哉讓述

奎閣志

序

四

作之專求明信之寔君子有也雖然二君子相繼事者也有專政有成勞寔見寔聞片言足徵授受宜也余何人也而敢越尊俎以議史事邪詩曰我雖異事及爾同寮既受命而次第之爰述其所以

淮關志後序

四明萬表

淮關權舟初未有志近有之而亦未備今則草創於元岡馬子增損裁定於敏齋喻子潤飾於北潭熊子而志始成矣志成而制置之詳輸權之則廉約之規駁歷之蹟紀述之文居然可考也夫國有經費歲賦不足而佐以商舟之權非得已也若又從而銷求銖校以取盈焉豈士君子體國子民之心哉是故執事會計必以其政謹節宣惠存乎其人得其人而政斯舉矣故曰理財之道必先用喻子公廉平恕正已格物不煩其令而下不敢緣法以為姦是以權政肅

淮關志

序

五

然商民戴之頌載於道余適督漕茲土嘗餘聞焉嘻其果不在人乎其果不在人乎由是而知喻子之關志為可傳也已抑惟權關稅輸鈔初行鈔法以便民用尋征折銀非制然用為有資今徵錢鈔者仍舊制也論者以邊境騷動兵興之廢司徒每每告匱諸關稅之人曾未足支乃復警校鏹幣置之無用非計也且錢鈔之法卒未能通以便民而展轉乾沒適又歸於販家估客抑獨何哉或曰餽羊存禮權繫利用非所宜言惟當國計者知所取裁矣併叙諸末云

淮關志後序

喻冲

權政久矣非我國家始有也厚本抑末經國體民於是乎見理財之道焉審權平價國裕民安匪人則弊滋矣於是乎見用人之道焉方今明良勵精司言者疏允期以得人昭是道也淮安東南商舟之會權鈔之法南戶部司之敏齋歷試著蹟大司徒慎取委而承從斯政廉平公恕聿新釐正奸罔弗照弊罔弗革國賦稱足而頌聲作矣瓜期將代有終如始乃於躬行之餘取元岡馬子未刻之志參互考訂類分序次又潤色於熊子北潭以成之領末規制巨細條紀所以昭往鑒來豈徒志哉即其志而知其政民有恒懷國恒足矣書云惟善為寶詩云思皇多士生此王國植政之在盛世不可無也何議焉予與敏齋同第同遊今復同官據見聞之寔而喜政之布諸志也因贊言之

淮關志

序

六

舊志重修淮關志序

主事李爵

按淮關志其來已久更相成於馬喻熊三賢之手自建置以至藝文其目有八其事核其詞直信以傳信者在茲矣重脩者何補其所未備也蓋時不相沿不得不因時以盡利法久則弊不得不通變以宜民如舟之通塞在江河今江河變遷異矣民之情偽日滋又若江河日趨莫之紀極是以因時變通則志亦因之以輔輯可也爵猥以謏庸叨承淮權上期裕國下欲通商夙夜罔維負乘是懼至則惟恪守成規於先年額料毫不敢加蓋以為船商病但舊額船鈔歲計

淮關志

序

七

不下一萬二千後緣題請條例約束方嚴而各官亦自淬勵增至銀二萬六千有奇更加一倍有餘矣夫船料既不可增而總計料數殊倍疇昔夫豈有他術哉一則存恤商船以通往来則鈔不加而自增一則釐草奸弊以稽隱漏則鈔自足而不耗如斯而已夫錢者泉也如泉之流行而無所壅也惟存恤船商以濟其源復釐草奸弊以防其流而裕國通商庶幾兩得之斯則志之義也適子當瓜期將代謹拾志之殘缺者編摩之間以因革事宜并藝文可續者輯於各項之後意者諸君子之所欲為而時有不及焉

為之然及子之所欲為而猶弗及悉為者則又俟於後之君子得為而為之者有此志在也嗚呼冀及舟車非國家之得已也九邊調度費用寢廣司農且告匱不得已旋草旋復勢也於不得已之中而寓寬假之意俾鈔有常額商有常懷斯得志之義也不然則茲志也文具而已將焉用之謹序以為同志者采焉

淮關志

序

八

舊志淮關小錄

主事 杜學大 道州

淮關志成有年矣萬歷戊戌余以不佞承乏茲土取而闢之大都具備而獨於輿地解舍無圖勅書令甲無考且居民逼近轄門至如寢室越遠出入維艱於是翻為刊正節繁繕脩為寬簡居屏樹如翼插以廂房為轄門左曰惠商柔遠右曰計國子民西曰北望燕雲東曰南瞻魏闕范金為鐘銘曰以覺晨昏聲聞於天為鎮淮關億萬斯年伐石為碑題曰淮海雄關為亭曰小隱詩以識之曰時有野亭趣日無薄領未隣砧聲斷續漁棹聽迂回謀拙慙何補政閒初放杯

柳陰池上釣機息紫雲迴為聯對以自警曰商人即吾人減一分露一分之賜恩自朝廷國事如家事登一弊祛一弊之奸惠流行旅曰灌輸係國家之命脉中正足供毫厘乃閭里之膏脂徵求無擾曰佐公家難已之役三尺凜如體上帝好生之心一寬藹若曰寬以蒞關寬則商毋從奸以漁百姓簡以行敬簡則已母濶畧以弛官常曰隱稅律有明條爾無負國權舟官有常賦下不病民為居曰寬簡寬簡曷居居自杜于寬簡曷說自杜于為乎居蓋淮關公署親自蜀東夏公犁然備矣杜子以坐中堂不便新瓶為寬

向居在望淮亭之右額曰淮清流潤左右

以茅逆後為退食前屏以累愚寢室前樹

屏而左廂則撤舊屋而新之中正堂則左右二甬道

甬以磚石從事者兩行進毋得從中庶乎規制森嚴

堂高奧秘且從望淮亭而出入傳呼甚便銜制亦尊

此杜子寬簡之所由以居也居從後從茅簡意斯在

得其說而存之則寬以為闢簡以應冗淮關其庶幾

乎為龍亭儀仗錦幌雲蓋諸服御具備為禁約數款

為講鄉約廉關民之不孝者而置之理百廢粗興畧

有條理工植取之歲修租米不以勞民嗟嗟後之人

葺而修之庶此樓之不朽也鄙意類若此於走揭數

語勒篇首而志則仍舊云

舊列淮關志畧序

刑部主事張甲  
理刑河中張甲

戊戌之秋西蜀兩沂杜公來董淮關之政與

稱莫逆焉無何手一編示余曰此前政馬公所為志

畧吾增脩而附益之者子盍序諸余曰公之為此志

也其指謂何公曰吾甚有惡夫世之無恒者也蓋逆

旅此生也傳舍此官也矧茲權闕之使匝歲輒更坐

席未溫業已及瓜矣逆旅傳舍之云莫此為甚故率

苟且終歲之計而於所謂商若民者直秦越視之耳

吾之來也豈惟故事是循亦將圖經久而樹後楷也

故有取於馬公之志而猶惜其未脩闕者為補之斷

淮關志 十一

者為續之而吾所措置及秦記大司農諸便宜事咸

類附之令繼自今者可攷鏡焉稽既往之得失則龜

鑑示吾前俟將來之是非則衮鉞隨吾後吾持是心

以釐是政若世之無恒者所為吾知免夫余曰善哉

公亦觀之易乎在易上震下巽曰恒而夫子贊之曰

天地之道恒久而不已也夫震之象雷而巽之象風

雷風之用斯湏間耳乃化機鼓動萬古常然此天地

之所恒久也公之瓜期曾不越歲亦雷風斯須之用

也而能揭官常於有永貽美利於無窮視彼持逆旅

傳舍之說者心相萬矣恒德其肖天地乎公惠洽商

以庶幾古所稱杜母者其惠政大端載編中茲不具  
論云然馬公亦蜀人寔創斯志至公而集其成要之  
兩公者皆蜀之良也蜀之光也

淮關志

序

十二

淮關統志自叙

杜琳

余自癸亥冬奉

命

江浙海濱帆風道過淮陽其時冰凝木落驛路匆忙雖未及細詳其疾苦而閭閻蒼涼川途落窳已大非當年景色心竊異之及南郡事竣渡江而北以次將歷胸山時已甲子春暮權關馬公諱士貞者訪余於旅舍備述榷務艱難之况抵掌至夜半甚而泣下時同事副都憲呀公少司空金公革莫不聞而嗟嘆之昨秋權使屆期荷蒙

睿眷

特簡是任余小臣身殿計曹空歷年所碌碌無所裨

淮關統志

序

十三

益方日以素餐自懼顧此繁劇其何能勝任而無愧乎而乃

甚

恩汪濊又不得畏難以諉謝慚惶踟躕每切前車之恐

然竊謂竭盡心力雖津梁疲敝或不終於顛躓也自下車以來閱歷備細始知凋敝之故由米已久非一時淺見所得治者蓋關市之設非可以束縛馳驟也上之人必慈祥寬厚通羈旅賚頌聲稱遐邇則人物歸之繼至而輻縻其或詆嚴網密捐棄舊章則上下相遁胥吏舞文為商賈者惟恐邀跡之不遠亦何財幣之得入乎况淮自三關歸併以後賦額既重

而漕渠一綫春則運舟相阻秋則漲水為患加以西

皇

上恤商愛民之至意數月間方畧教導禁姦止邪不啻舌敝耳聾而川途蕭瑟依舊梯航未集吏胥之舞弊未盡熄商賈之悅服未盡遍意者制欲隨時今於因革之宜有未盡合歟爰不揣鄙拙自公之暇準今酌古筆為成書雖樸率無文貽譏大雅而其中賦法之

淮關統志

序

十四

源流讖征之利弊後之蒞至者展卷豁然自不為胥隸所蒙尤冀加以鴻裁力行善政於久遠將見熙熙攘攘畢出於途而

朝

廷有豐裕之慶道路有歌頌之聲使隆盛之規自今

復觀焉此余之志也夫

淮關統志序

長白 伊齡阿

政令之成凡所以為國家計者必謹守定規仰副主德我

朝深仁厚澤浹洽羣生設關津以惠商旅其於條例模範無不鉅細畢陳而阜財解愠之休又存乎司權者之寬嚴互濟阿奉

簡命督理關務早夜圖維思期報稱復念先大夫舊蒞章

程至今相隔數任未免有久而變遷應行酌定以復

舊制之處苟能盡職即所以慰先大夫於九原也凡

屬因循流弊留心體察裕國恤商冀全兩美粵致周

續纂淮關統志

伊序

十五

禮凡貨之不出於關者舉其貨罰其人司關之職煌煌有典矣舊有關志歷經數手非不詳且盡也但日久漫漶而其規則之隨時變易者未盡條條夫令不出於劃一則舞弊易生事不極其詳悉則規為不久爰訪延儒宿詳考舊典增益新規定為一十四卷分門別類首列圖致如畫沙聚米一覽而見也次建置如梓材堂構悉數而知也次川原相地勢也次鄉鎮度涂軌也次關口扼要所也次令甲及則例典要所存也歷任權使次記之公署又次記之重其任壯其觀也再次之以經費量入為出也又次之以文告俾

法制昭哲也次及古蹟因勝地也次及人物者所謂地靈人傑也終之以藝文有典有則風雅靡績而推政大脩矣夫郡邑之有志所以永勸懲關權之有志所以昭法守其體則殊而其用則一上下千有餘年舉凡有利于商而無虧國課者一覽焉而是則是微則法守之所在即勸懲之所在也昔先大夫蒞斯任蒙

主上深眷四載勤勞孽畫周至迄今遺愛猶存阿再泣斯

任自維涼薄不能嗣續前型有忝厥職乃成淮關統志用付剞劂刊成遂述其梗畧以俟後之督是關者

續纂淮關統志

伊序

十六

知原原本本有始有末胥吏不能起弊端商民不敢行點詐是為序時乾隆四十二年

淮關統志序

闢權之志之簡於郡縣者以風土之責在郡縣也續志之異於修志者以規模仍乎前而繼述列於後也余是乘之續始於乙丑春而成於冬蓋敢言續而未敢言修也余幼隨先中丞任由山左歷江右見所蒞之地莫不整躬率物興利除弊於郡邑各志成隨時修輯任方伯時曾攝篆九江惠商恤旅洵能囊懷民物不苛不阿先德克紹余用是惴惴未敢忘厥後備員

內府趨直

李序

淮關統志

禁廷甲子春季京察一等引

見蒙

恩記名以闕差道府用孟冬中旬恭膺

簡命督理淮關蒞任之始詳繹闕志條例規模巨細畢舉

竊維權政其要在於存恤商船剔釐弊竇寬猛相濟

賞罰適中余夙夜圖維殫竭心力仰體

皇上恤商愛民之至意恪守前使舊章謹遵先人庭訓

視事匝歲課額豐盈商情踴躍幸勉隕越焉惟闕志

自前權使伊少司空於乾隆戊戌年纂修以來迄今

將及三十載其中古蹟川原尚無容增損而文告則

例則有隨時之變通人物藝文亦備後來之宏富固  
有不能不增訂者余於公餘之暇搜羅各條凡有闕  
權務者刪繁就簡續於舊志各門之後孟冬報滿荷  
蒙

皇上天恩留任正欲力加恭攷季冬復荷

恩綸

簡命

巡視長蘆蕪蕪有期率以告竣計斯乘之成時日既  
促搜訪未深掛漏之愆自知不免後之同志者倘藉  
丘陵以為秦嶽由是博輯而引申之其足以成余志  
之未逮者余竊於斯乘樂觀其美備焉是為叙

淮關統志

李序

嘉慶丙寅正月上元後三日襄平李如枚撰



續纂准關志銜名

初修

欽命戶部郎中督理淮安鈔關稅務加一級杜琳

重修

欽命奉宸苑卿督理淮宿海等關稅務銜佐領加一級紀錄三次伊齡阿

重修

欽命內務府郎中督理宿海等關稅務銜副長廳叅政加一級紀錄八次李如枚

續纂

欽命督理宿海等關稅務銜副長廳叅政加一級紀錄十四次元成

委員

銜名 一

筆

帖

式常 恩

筆

帖

式鍾 秀

筆

帖

式吉 曠

docsriver 文川网  
入驻商家 古籍书城

在文川网搜索古籍书城 获取更多电子书

續纂淮關統志

目錄

卷首列原序十一篇

馬麟表

喻希學

熊汝津

杜學大

張甲敬

李琳

列圖攷

三關總圖

伊齡何

李如枚

大樓圖

卷一 繪音

儀注附

卷二 建置

卷三 川原

卷四 鄉鎮

卷五 關口

卷六 令甲

卷七 則例

卷八 題名

卷九 公署

卷十 經費

卷十一 文告

卷十二 古蹟

卷十三 人物

卷十四 藝文

目錄

續纂淮關統志

凡例

一康熙二十五年權使杜琳璉明季開志撰成淮

關統志十卷圖攷給音令甲為一卷建置分鈔

盈倉稅課司清為一卷川原為一卷形勝淮關

江蘇官制職役為一卷八景關口淮倉所屬州縣徐倉所屬州縣淮廠

徵收折夫地方開墾津梁里程為一卷公署為

一卷部使襟錄志古蹟寺觀為一卷藝文為四

卷附移文告此杜志之體例也

一乾隆四十三年權使伊齡阿修淮關統志十四

卷圖攷一卷建置一卷川原一卷鄉鎮一卷關

口一卷令甲一卷則例一卷權使一卷公署一

卷經費一卷文告一卷古蹟一卷人物一卷藝

文一卷內刪杜志第一卷之給音而以令甲門

移在六卷易第四卷之形勝名目分開墾津梁

里程益以津渡為鄉鎮門分關口為一門列文

告為一門列則例為一門易部使為權使門分

古蹟為一門蓋經費門人物門此伊志之體例

也

一圖攷為淮關之形勢不可少也仍伊志之舊首

列圖攷

一給音為權使受任之始事不可刪也今仍列入

以遵王制謹按近年

書徵有刑節茲仍列舊日

書以志淮關有志之緣起因增列給音次圖攷

一儀注為權使到任之始事不可缺也因增列儀

注次給音

一令甲皆權使在任之所有事一到即宜披覽不

可後也因仍移列於前次儀注

一建置類記權政之典要非日日常行之事因仍

鄉鎮公署古蹟是也其纂者如建置關口令甲

則例題名經費文告人物藝文各門俱分次伊

志後

一是書之成為期甚迫且非初創無事更張故

卷數名目大概如舊

淮關統志

圖攷

關志之有圖其來舊矣蓋以關山川谷形勢有分合之殊界限有彼此之別筆諸紀載者既已務詳其實而求諸迹象者苟不脩指其處則持籌稅務者何從而得其脉絡分明瞭如指掌乎淮關自歸併宿海以來繡壤錯出幾及千里辨識尤非易易用是合三關而總為一圖復分三關而各為一圖不厭詳審著明總期便於參閱考訂耳至大關雄踞通津制度適得其宜公署既遭淹沒規模為之頓易而署後觀音菴向屬淮關香火被水之後現復鼎新故亦各附一圖以示來禩焉

圖攷

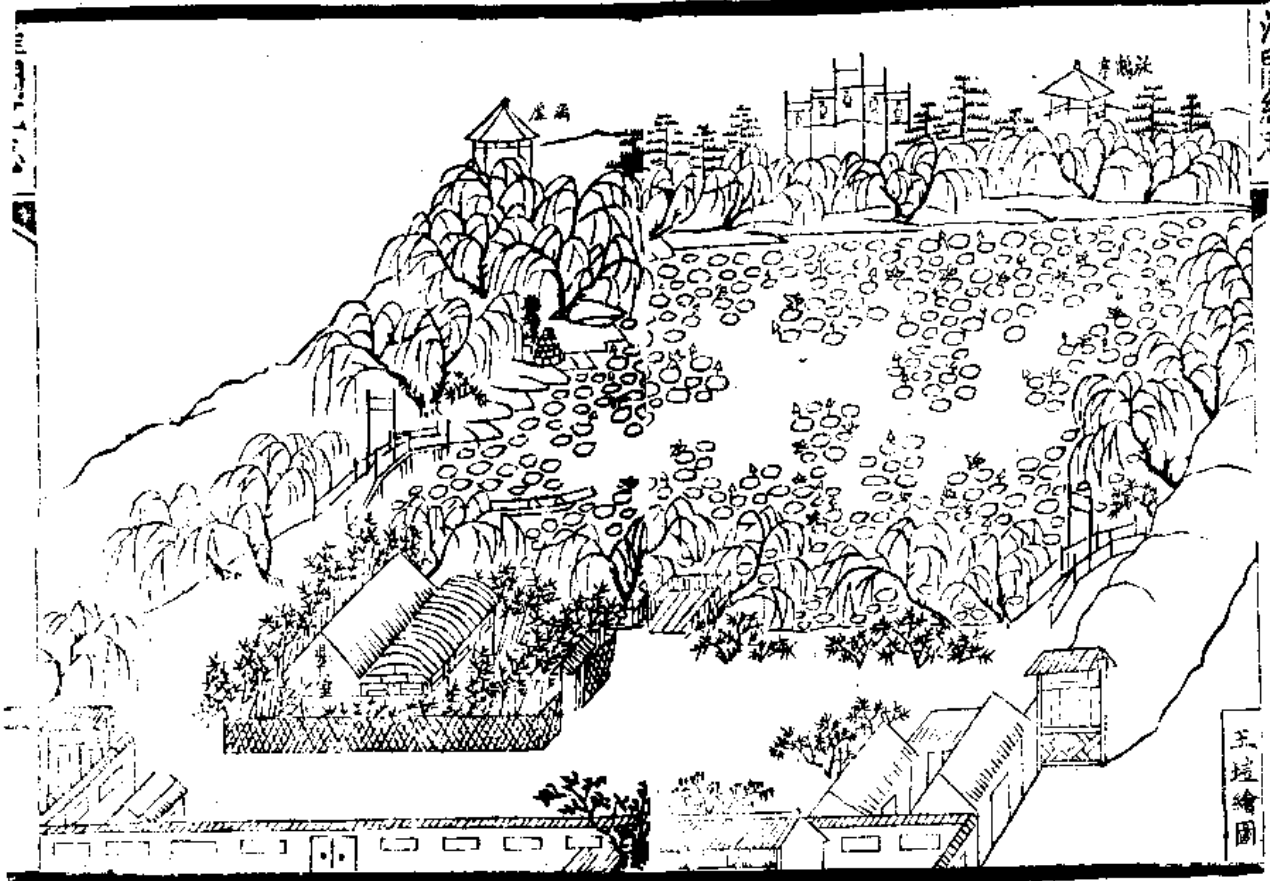
一

張

湖

圖

圖文



謹按志書所載淮安關署  
 有怡園焉厥後荒廢今之  
 受蓮亭觀香堂即其故址  
 也署後尚餘荒陂一區松  
 柏數本時有牧兒鄰姬浣  
 衣滌米篋成村墟迨前關  
 部效公述堂於光緒十有  
 五奉來司權事概捐廉俸

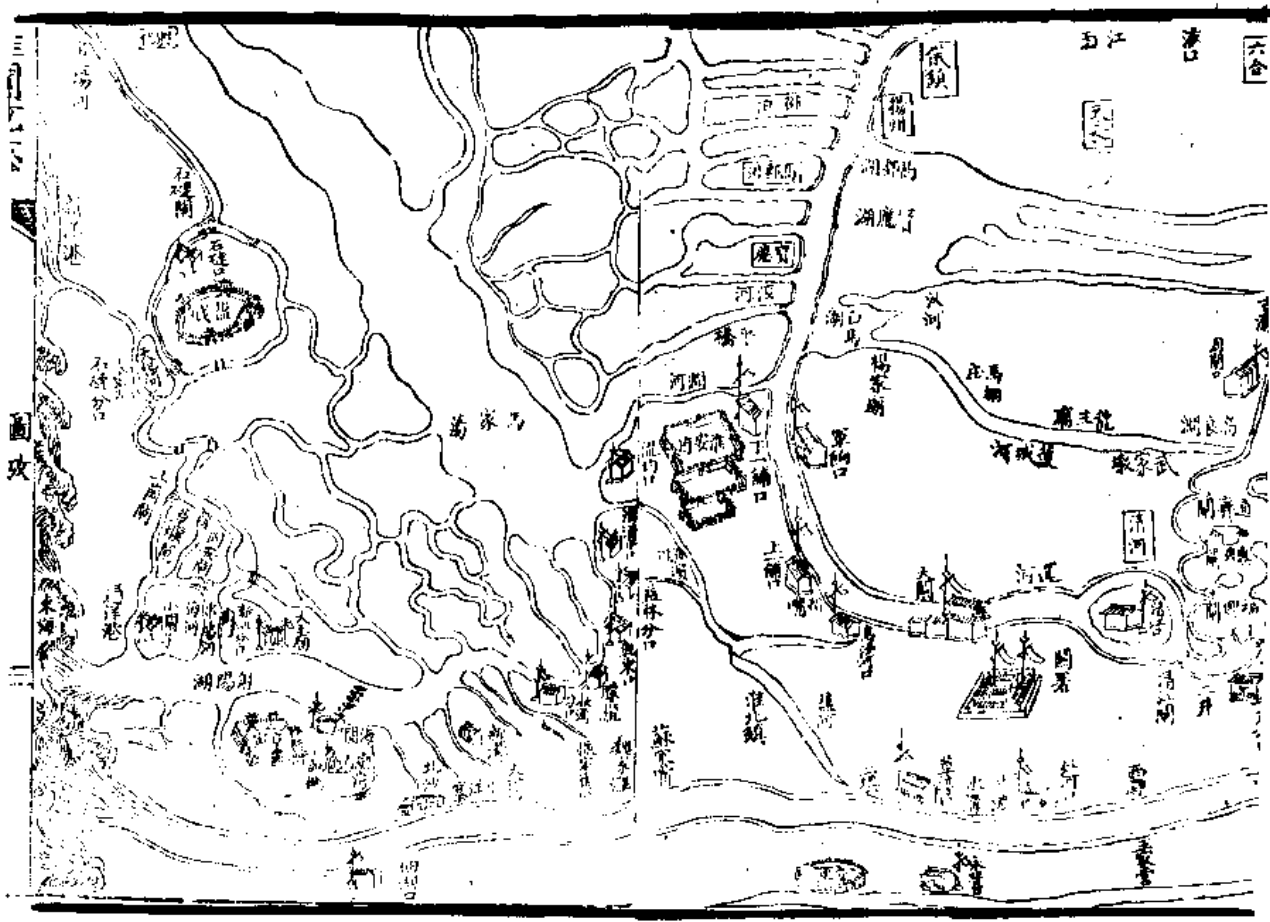
始增埽土後陂木植竹養  
 蓮栽桃補柳北埽之上更  
 築菴宦舍廬二亭陂之南  
 昔蓋退省州堂三間統名  
 之曰後湖篇細於廿有一  
 年春到官則見粵光共竹  
 色爭妍柳綫與荷錢成趣  
 暇則非遺於其間時極公

退幽居之勝概也茲就搜  
 輯題名補印志書爰命卷  
 吏王塏繪成一圖補刊於  
 奮圖之後以誌效公之經  
 營俾垂久遠云  
 光緒二十七月清淮柳  
 使文紳記並書









淮州風志



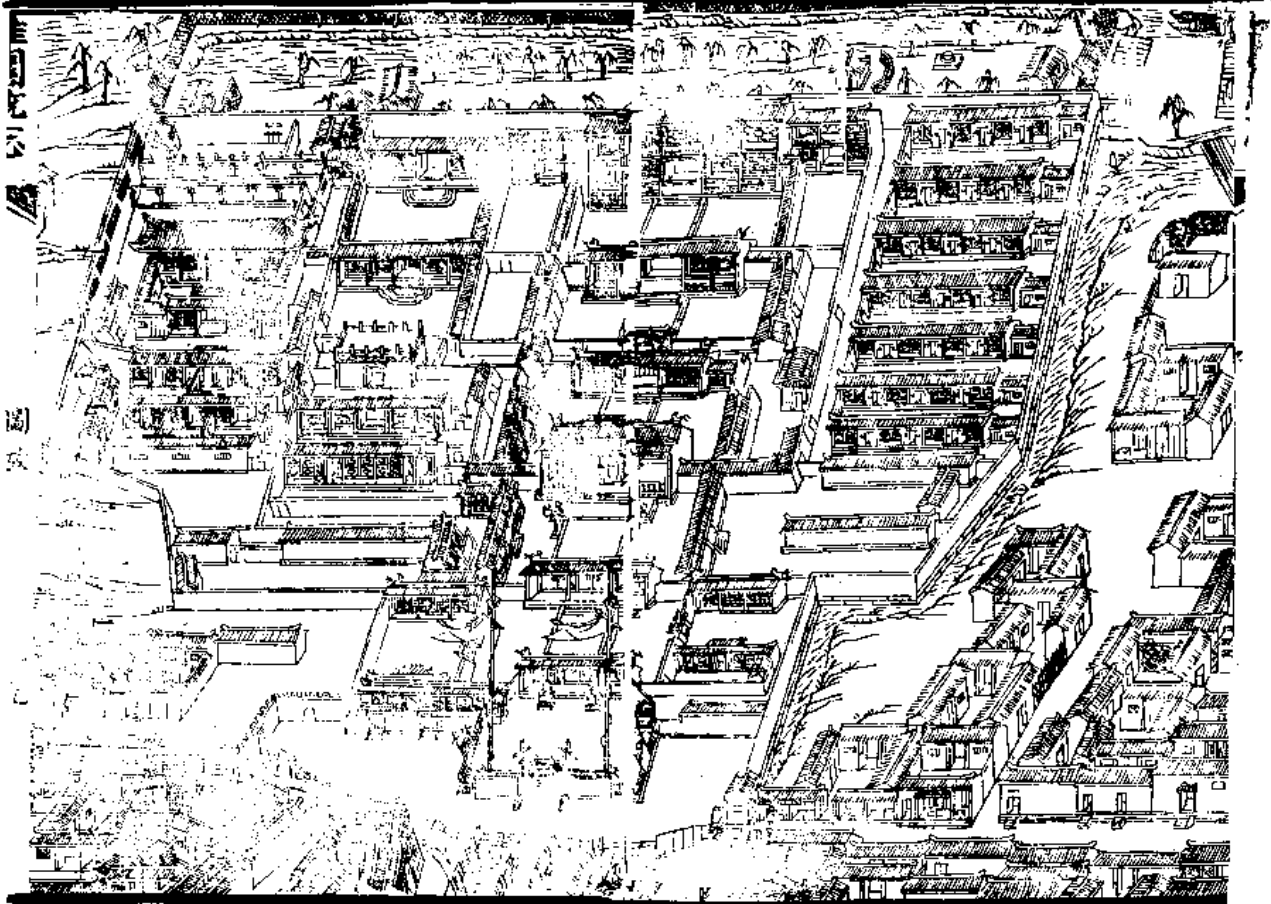


心畹圖

淮關誌

圖

八



淮 南 關 圖

三國志

圖 攻

十

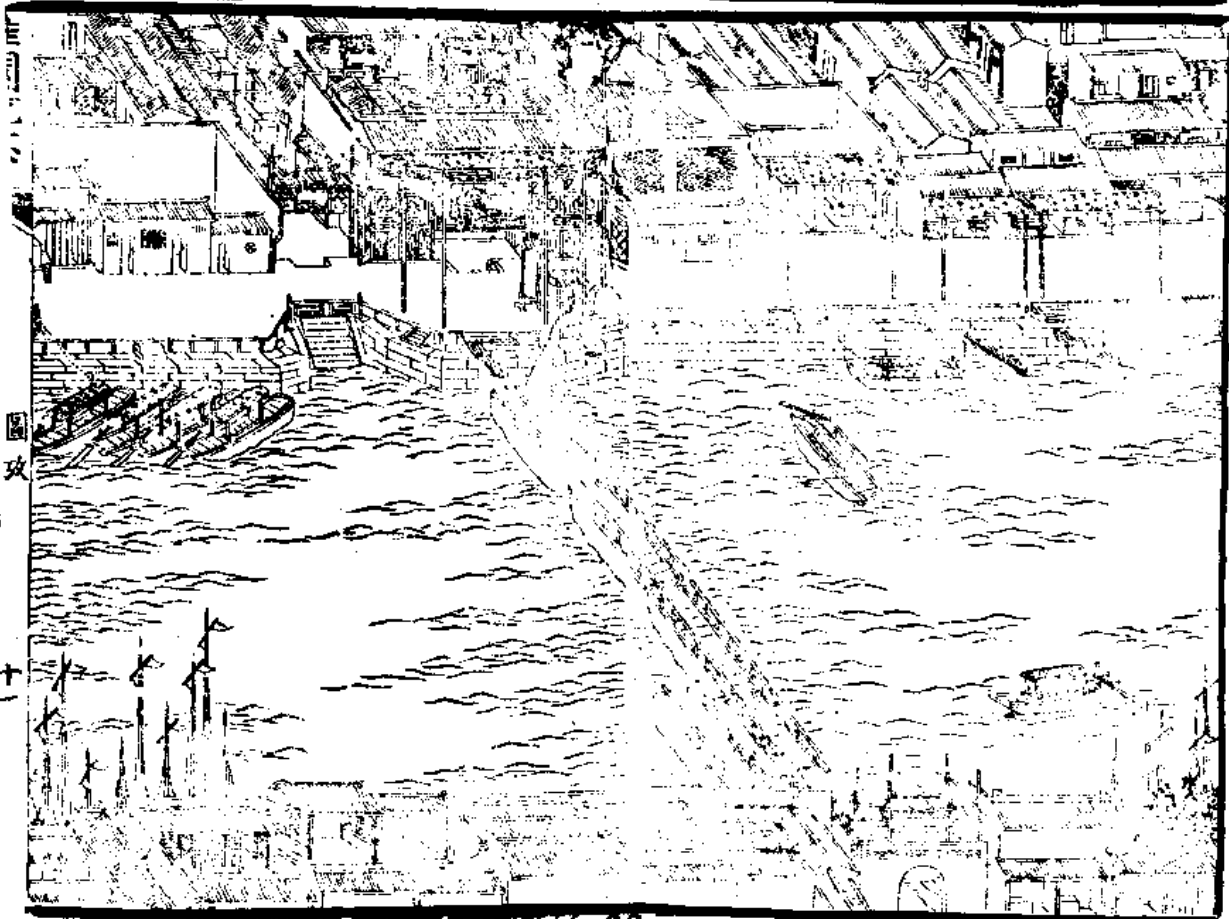
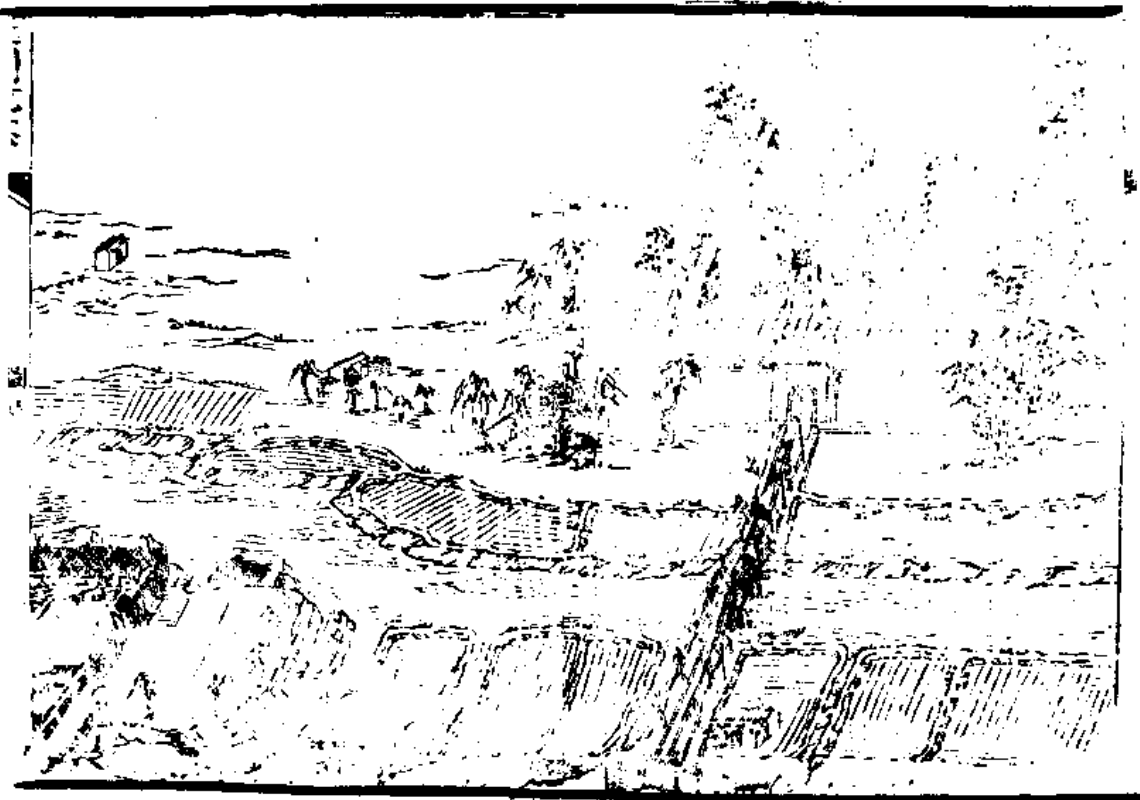


圖 攻

十

觀音庵圖

觀音庵圖



docsriver 文川网  
入驻商家 古籍书城

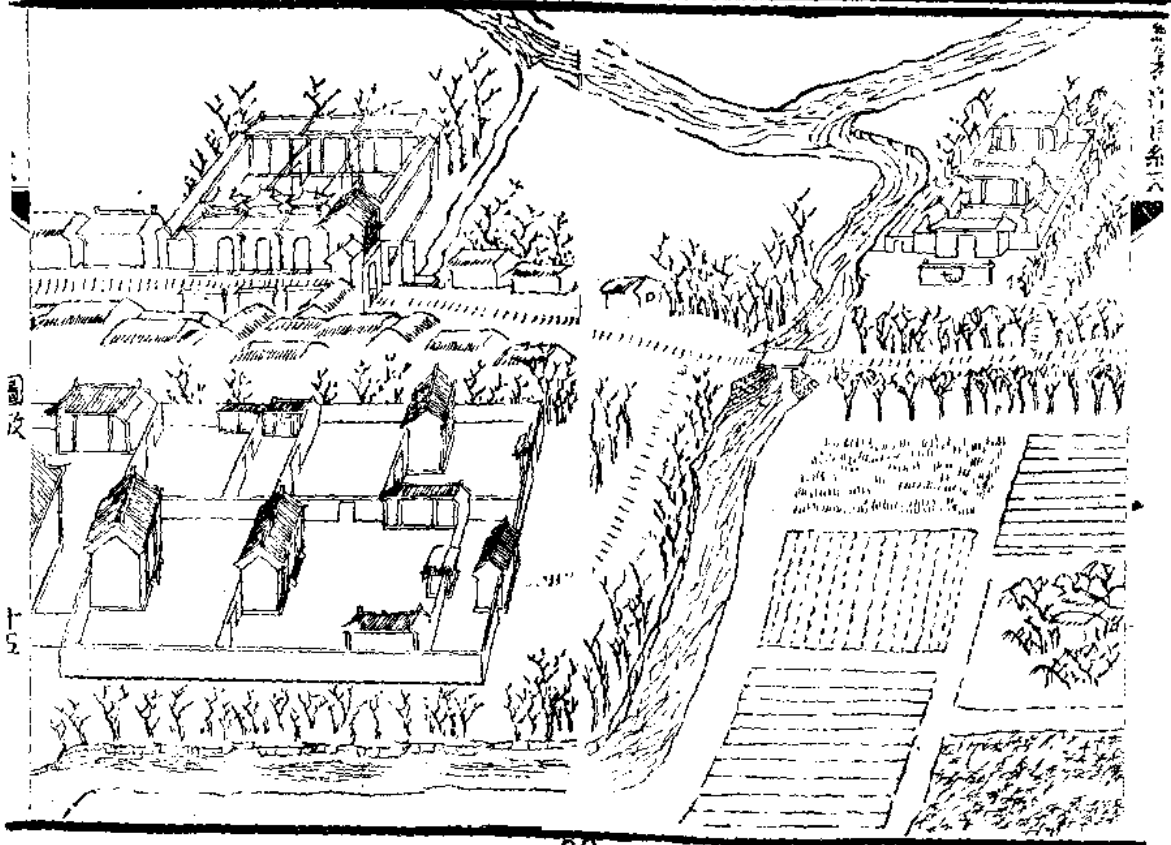
在文川网搜索古籍书城 获取更多电子书

文津書院圖

天津府志

圖說

十四



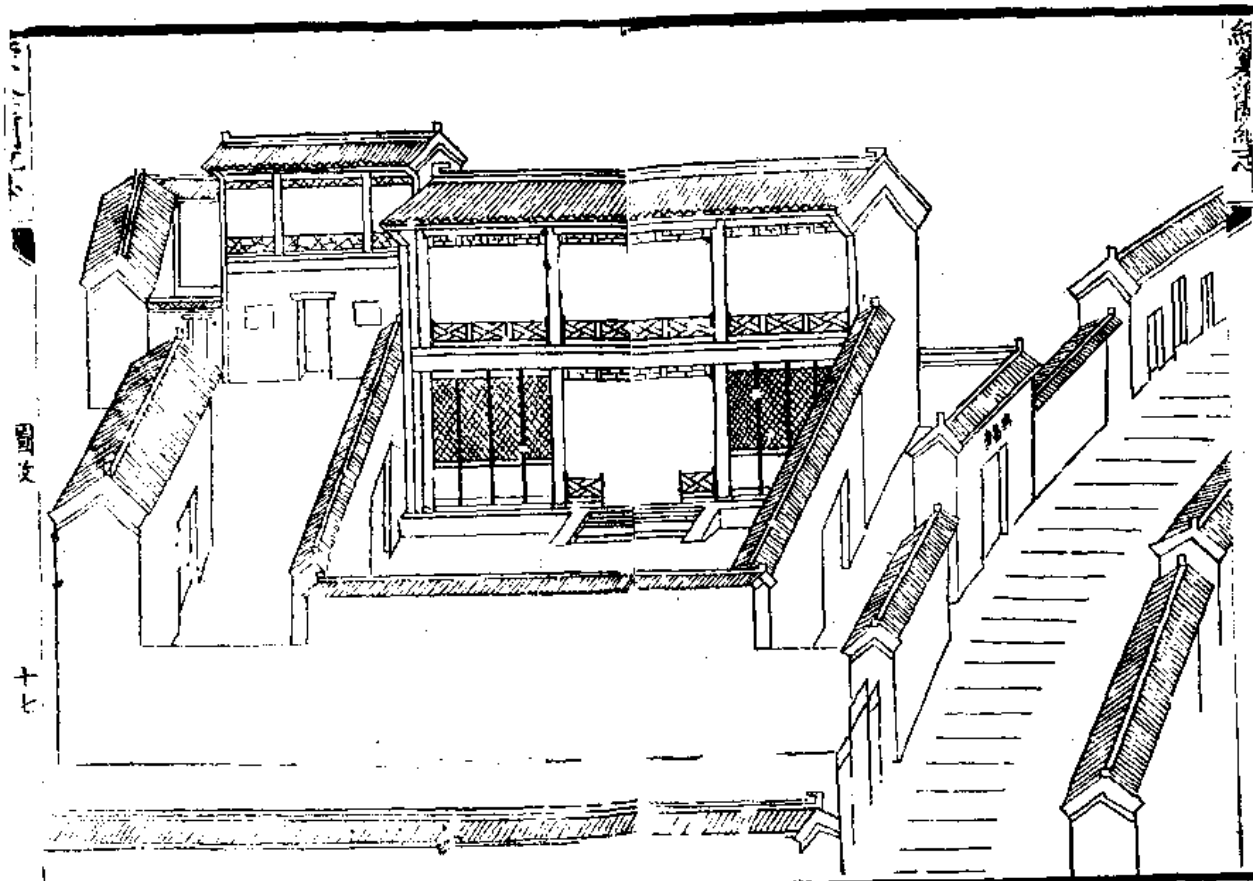


頤善堂圖

續集清苑縣志

圖文

十六



圖文

十七