

中國方志叢書·華中地方·第二三〇號

據

清·陳廷桂纂輯 清嘉慶三年修  
同治六年刊本

影印

安徽省

# 歷陽典錄補編



50105  
成文出版社有限公司印行



\*10094188\*

在文川網... 入駐商家... 古籍书城... 發現更多电子书

中華民國六十三年十二月壹一版

# 歷陽典錄補編

全 冊

發行人：黃 成 助

出版者：成文出版社有限公司

台北市郵政信箱二二六〇五號

台北市羅斯福路三段二四〇巷五號

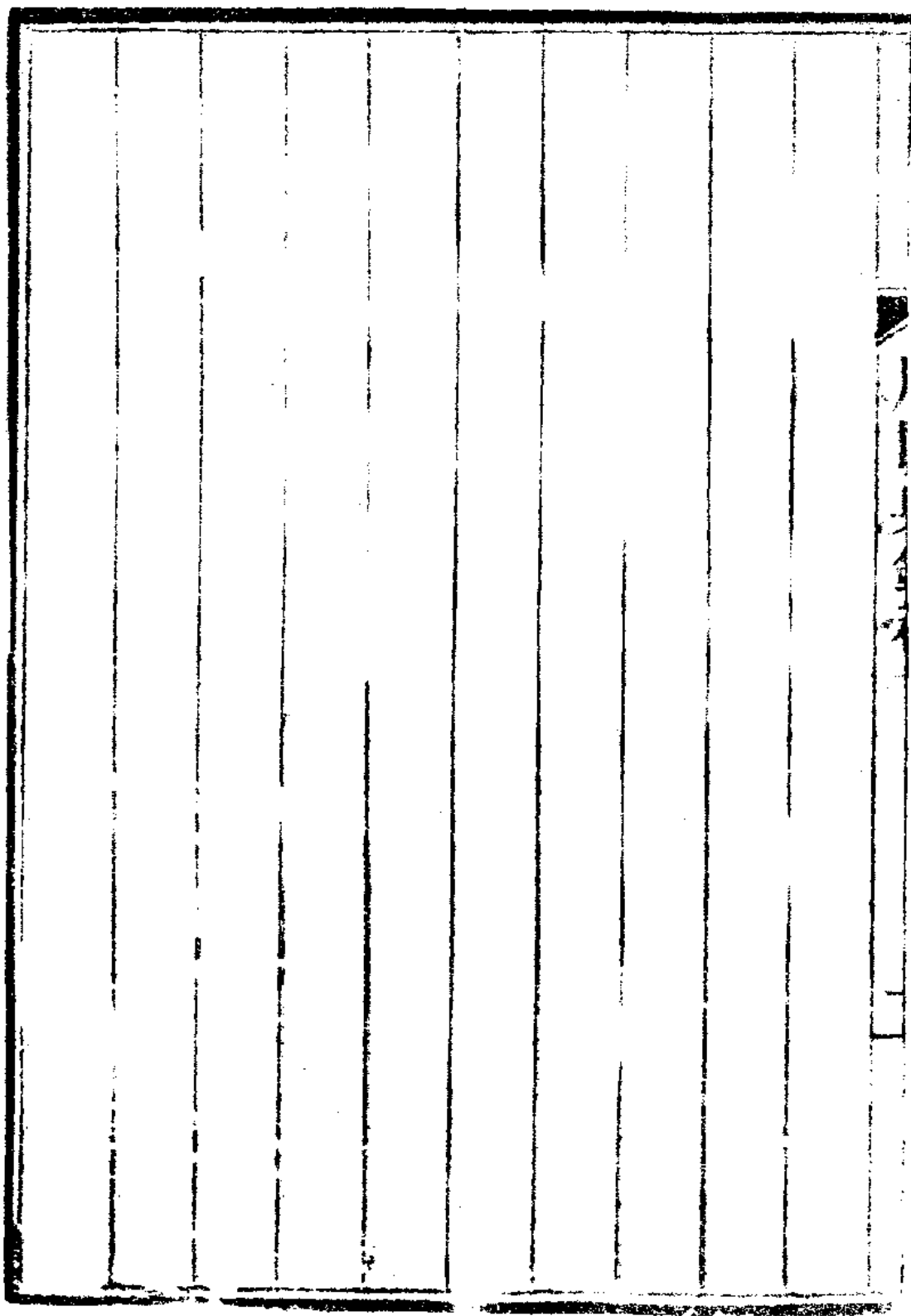
印刷者：成文出版社有限公司

內政部登記證內版台業字第一一四七號

歷陽典錄一編爲吾郡志乘久荒而纂輯者也經始於乾隆乙未丙申間嘉慶二十三年戊寅刻之襄陽道署鄉友之同心者頗以爲有益桑梓嗣是閱書所得爲前所未見者不敢憚置仍掌而錄之積久又復盈帙道光丙戌郡刺史奉大府檄修輯州志典錄中事蹟詩文見採甚夥而予是時適視學遼東道遠不及鈔寄續得比請急歸里而志稿已授梓矣於是取十年來續錄者刻爲補編附諸前錄之末噫予之歸邇二年耳而此十年中續得者遂不及入志惜哉道光己丑花谷老人廷桂識

docsriver 文川网  
入驻商家 古籍书城

在文川网搜索古籍书城 获取更多电子书



歷陽典錄采摭書目補

采石瓜洲斃亮記

元史藝文志補

四朝成仁錄

東明間見錄

南疆逸史

聖君初政記

致身錄

新辦注地里志

通鑑輯覽

蘇州府新志

梁川志

常甌志

沔陽州志

琴川志

章學誠和州志

讀史方輿紀要

鄭樵通志

後邨詩話

采摭書目

吟譜

文選註

唐才子傳

離騷草木疏

三垣筆記

露書

談薈

湧幢小品

扣舷憑軾錄

覓鐙因話

孫公談圃

碧里雜存

潛邱劄記

海陵三僊傳

竹譜詳錄

徐鉉騎省集

王禹偁小畜集

王珪華陽集

劉敞公是集

曾幾茶山集

游定夫先生集

虞集道園學古錄

崇蘭館集

施閏章學餘集

邢昉石臼集

閻爾梅白奩山人集

孫枝蔚澗堂集

曹溶靜惕堂集

鄧廷羅二遠堂稿

魏裔介嶼舫集

冒丹書枕煙堂集

徐鉉南州集

徐惺雨梧堂詩

女士吳坤元松聲閣集

程正揆青溪遺稿

梁清標使粵近詩

許孫荃祖香菴詩

江闈二草集

吳綺林蕙堂集

盛符升誠齋集



李紱穆堂集

潘一桂調御集

曹鈞瘦菴草

趙有成浮湘集

鄭燠新汝南集

屈大均道援堂集

全祖望鮎埼亭集

沈德潛歸愚文鈔

石韞玉獨學廬初稿

姚鼐惜抱軒集

唐音癸籤

詩觀

宛雅

江西詩徵

輿地碑目

游名山記

木州檔案

歷陽典錄補卷一

歷陽陳廷桂續輯

沿革

戰國時楚地

通典

補周代江南通志條後

秦屬九江郡二漢因之漢末兼置揚州領郡六自

壽春徙治於此

通考

補漢書地理志條後

後漢揚州理歷陽漢末移理壽春劉繇又移理曲阿

通典

西南一百八十里有濡須水孫權築臨於此以拒

曹公

通典

補後漢通典揚州刺史所理云云下

歷陽

宋兼置南豫州領郡十三治於此通補宋書州郡志條後

唐歷陽郡貢麻布十疋通典

戶二萬二千一百三十二口十一萬六千一十六

通典以上補唐書地理志條後

宋貢紵布練布領縣三治歷陽通考

熙甯十年以前諸州商稅三萬貫以下和六務通考

諸州酒課五萬貫以下和五務通考和州折科官純

通考以上補宋史地理志條後

夏書曰淮海惟揚州孔氏傳曰北據淮南距海淮海之間其地廣矣和處江北而實介於淮海之間

故揚州域內也春煠戰國皆屬楚地秦爲九江郡  
之歷陽縣及東城縣之烏江亭地歷陽爲都尉所  
治漢高帝更九江郡爲淮南國歷陽及東城烏江  
亭地如故武帝元狩元年復故屬揚州統部後漢  
爲歷陽侯國揚州刺史之治三國爲吳地晉武帝  
太康元年屬淮南郡其歷陽及東城烏江亭地如  
故太康六年卽東城烏江亭地置烏江縣與歷陽  
俱隸淮南郡惠帝永興元年置歷陽郡領歷陽烏  
江二縣仍屬揚州安帝時割歷陽郡屬豫州領歷  
陽烏江龍亢雍邱四縣劉宋武帝永初二年歷陽

郡領歷陽烏江龍亢三縣鄧縣領於南護郡雍邱  
領於秦郡歷陽郡南護郡皆屬南豫州秦郡屬南  
兗州皆今和州地也文帝元嘉七年歷陽郡屬南  
豫州領歷陽烏江龍亢三縣八年兼領雍邱鄧二  
縣孝武帝大明五年割烏江與秦郡之懷德立臨  
江郡前廢帝永光元年併省仍舊又大明年歷  
陽屬南豫州泰始五年屬豫州七年屬南豫州廢  
帝元徽元年歷陽郡領歷陽烏江龍亢雍邱四縣  
屬南豫州鄧縣隸於新昌郡屬徐州蕭齊鄧縣復  
屬歷陽郡統於豫州

按齊志豫州有臨江郡領烏江懷德鄧三縣注建元二年

罷併歷陽後復置是建元二年以前已有臨江郡矣宋志稱臨江郡於前廢帝永光元年已經併省所領懷德還秦郡烏江還歷陽不聞復置郡也武帝永明二年歷陽臨江二郡復統於南豫州歷陽郡領歷陽龍亢雍邱其烏江鄆縣皆領於臨江郡永明四年爲西豫州七年復南豫州郡縣俱無更易梁置歷陽郡領歷陽縣江都郡領烏江縣武帝太清二年歷陽太守莊鍊以城降侯景自此地盡入東魏北齊文宣帝天保二年齊清河王岳及衛大將軍暴顯襲取歷陽六年文宣帝與梁盟立和州以歷陽郡領歷陽縣齊江郡領烏江縣陳宣帝大建五年黃澤耗克歷

陽詔南豫州刺史黃藻遷徙鎮歷陽改齊江郡爲  
臨江郡宇文周靜帝大象元年攻克豫霍二州江  
北之地悉入於周歷陽郡領歷陽縣如故改臨江  
郡爲同江郡仍領歷陽一縣統於和州隋開皇三  
年罷郡復爲和州此不統郡之州領歷陽烏江二縣大業  
初改州復爲歷陽郡領縣如故唐高祖武德三年  
杜伏威歸國改爲和州領歷陽烏江二縣武德六  
年析歷陽地置含山縣八年廢武后長安四年以  
故含山地置武壽縣中宗神龍元年復爲含山縣  
元宗天寶元年改州爲歷陽郡領縣如故肅宗至

德元載隸淮南道節度使乾元元年復改歷陽郡  
爲和州代宗貞元十六年隸舒廬滁和都團練使  
仍統於淮南道節度使昭宗天祐元年復徑隸淮  
南道節度使五代梁唐之間爲吳楊行密所據晉  
漢之際則爲南唐之地入周至宋爲上州夫爲歷  
陽郡置防禦使統於淮南西路所領歷陽縣爲緊  
烏江含山竝爲中元世祖至元十三年以和州隸  
淮西總管府置和州鎮守萬戶府以歷陽縣爲倚  
郭十四年隸廬州路總管府置和州安撫司領縣  
如故十五年升和州路置錄事司領三縣二十八



年仍降和州隸廬州路明太祖洪武元年降歷陽  
縣屬南京廬州府升和州仍屬廬州府七年改屬  
鳳陽府十一年以南京為京師和州屬鳳陽府如  
故十三年升直隸和州領含山一縣成祖永樂元  
年以京師為南京和州直隸如故

章學誠  
和州志

補沿  
革卷

未

### 郡邑

宋王安石初憩和州衣足一囊弊粟餘三釜陳猶  
依會貧地已愧省煩人塵土病催老風波愁過春  
詩書今在眼還欲討經綸

臨川集

補杜荀鶴詩後

docsriver 文川网  
入驻商家 古籍书城

在文川网搜索古籍书城 获取更多电子书

明那昉間亂

乙亥十二月二十七日賊陷和州江上戒嚴

破堞風腥鴉

噪昏蚩尤如血堵天門豺狼氣塞丁郎廟鬼妾嘍傷太白魂恐有詩書到牆壁可無家室寄羌邨春

江岸柳垂垂綠不忍臨波拂舊痕

石曰補金鑿集詩後

本朝吳本錫歷陽詞郎市米鹽赤埭壩儂拾橡栗烏石山風吹急雨歸不得雞籠馬鞍雲往還遙指儂家門半開插花山上插花來阿婆要得孫兒抱迎笑那嗔薄暮回湖州絲棉被天下溫暖不如烏江花賈舶欲來天氣好家家白雪曬擔牙鍼灸嘴下蛟龍宮太陽河口多惡風移舟要入花

籃套飛雪一江邨酒紅

寄雲樓集

以上補項錫胤詩後

吳本錫蚤發之和州征塗猶苦遘中夷整巾帶出

門天未霜煙生水雲際荒雞催人行寒月照城閉

野風星斗搖歸與勞百計

寄雲樓集

吳本錫歲暮歸和州對雪異鄉歲暮歸值此茅檐

雪息機隨收藏僵臥比高潔回頭望故鄉墳墓老

頻別嗟哉清涕冰吾歌不能熱

寄雲樓集

吳本錫自三山乘風夜到和州殊氣將中暑未降

殊雪漠漠水淙淙三山落日空回首一身凌風共

渡江過堰邨厖驚短棹到家涼月在西窗桂花有

意態歸客笑向荆妻問玉缸

寄書樓集

笑本錫歸和州沙漫洲阻風衰翁白髮影婆娑夜

月空江發浩歌入世雲驚翻手易出門風遇打頭

多水流花放為佳耳女嫁男婚未了何又是欲行

行不得逢窗餘日暗消磨

寄雲樓集以上補項錫亂詩後

朔杜濬舍山道中停策舍山郎周遭似短垣城門

挂弓矢池水動波瀾返照全疑旭非楓夫自丹計

程金斗近懷抱若為寬

變雅補戴重堂集詩後

明閣爾梅烏江浦陰陵道左困英雄驩馬常嘶干

里風成敗何妨爭而目不隨亭長渡江東

白香山人集

補屈大均詩後

本朝徐鼎鉉阻風烏江有感  
崩莽衝沙岸還餘叱咤風坑降原少策分王竟何功  
垓下軍聲楚江東霸業空應憐憑弔者失路古今同

詩觀

本朝蔡綦春烏江日之夕渡烏江垓下恨與天長

荒邱滿地美人草春到年年花自好

苑集 以上二首補宋

後

本朝吳本錫烏江歌  
烏江艤船時不利江水拍天  
天墮地楚歌千里英雄淚居巢亞父好奇計拔劍  
空嘆玉斗碎僭箸猶聞叱豎儒逐鹿何爲立義帝

牧羊之兒爾爲誰羽刃不揮季夾揮空令不逝烏

江騷

寄雲樓集

補吳淞詩後

鄧廢縣

按讀史方輿紀要云在州北漢沛郡屬縣

劉宋元嘉八年僑置鄧縣屬歷陽郡元徽初改屬

新昌郡蕭齊又改屬臨江郡梁因之東魏屬臨滁

郡後周廢其地與滁州全椒縣接界

換本原文

### 山川一

按新辭注地理志歷陽西北有歷陽山山在西北

四十里淮南子注湯放桀歷山歷陽之山也今州

西北四十里無名歷山者雞籠在州西四十里其

狀特異所指或即此山又按通鑑輯覽王奔南巢

因放焉後三年卒於亭山注淮南子佗歷山即今

江南和州歷陽山是歷陽山本名亭山也

山總敘四十二  
補接  
舞籠

明汪循遊西梁山記壬子八月朔偕同袁方君時

用會試禮部北行抵蕪湖買舟趨金陵阻風艤於

西梁山下日方卓午舟中無聊顧謂時用日奔趨

南北幾經西梁而未覽其勝盍一遊焉乃駕小艇

而登二客從之江之涯帶山之麓居賈十數廛貿

易四方之殖青郊煙柳門巷連延巨艦小車水陸



絡繹宛然一市會也掌封有吏盤詰有兵故地雖  
僻而盜賊鮮商賈便之山之高百餘仞而袤不滿  
一里廣四袤之一面童赭無草木鳥獸之蓄巉險  
陡峻不通蹊徑援唯而躋比及其半手足痛弱不  
能躡矣時用唱呼先奮數十步至一巖息焉以手  
招予予等接踵而至巖空洞可容數十人能蔽風  
雨俗傳曾有浮屠棲禪於此後不知其終良久喘  
定氣舒力復勇發直陟其巔乃平地始有草木花  
卉之屬一巨石惟甚上注於頂下若懸磬欲憑之  
心懼股戰乃止東偏最高寬砥處舊設望江樓以

覘寇敵治平久樓不復葺惟立木以見故址在焉  
邊陲瀕江下有僧院壁山而立江深不能俯視遙  
見其屋數楹如覆水上餘無所有也遇樵子數輩  
詢其地屬和州訪羊左之墓不省其處因指其路  
背山而下逾里強有尼菴一座竹木精蔚宮宇深  
邃雞犬聲隱隱出林中叩扉而入坐半晌尼媪再  
進茗取秃筆題壁以紀歲月而返嗚呼是山也予  
符家居未嘗聞也及考圖誌因而知之未嘗見也  
今一望焉山川之名勝人物之華侈古今幽顯之  
跡造化興廢之由一覽而有之觸之於目感之於

心觀太平之勝觀而四方之志窮而愈堅慨古人  
之歿義而守道之心老而益壯所得不既深乎雖  
然今日之所得矣未必不自昔日之所聞始也未  
有未聞其名而能識其狀未有不卽其狀而能得  
其實者也必聞而後知其名必見而後卽其狀必  
登而後得其實然則見之不真閱之不審而欲強  
論西梁山者皆妄而已予竊惟此可爲爲學者喻  
焉故聖人有曰知之者不如好之者好之者不如  
樂之者不其信哉

游名山記

補天門山  
李白詩前

宋林逋西梁山下泊船懷別潤州杲上人畫圖行

李是隨緣立別江頭雨霽天鐵甕獨歸三月寺銅

瓶輕挂兩潮船吟焚篆籀香初塌老擁雲霞衲已

穿昨夜西梁山下月為師懷想幾悽然

林和靖集

補李

赤詩後

邵祥正舟經天門山輕舟率借東風便帆挂危檣

掣驚電萬羣白馬度天門誰道澄江淨如練

青山集

補邵祥正五古詩後

宋曾極天門山鯨翻鼇負倚江潭天險由來客倦

談高屋建瓴無計取二梁剛把當殺函

江西詩徵

補曾

極詩後

宋余芑舒天門山誰將嘉號標奇觀山鳥山花第一重天闕常時瞻北極縣圖此處數西峯景雲百戰猶遺址當日諸公幾瘦筇定有英靈來訪舊

夜

江西詩發

補曾極詩後

聞嘶馬曉無蹤  
明邢昉梁山宵泊蘆洲月枕上聞潺湲雞鳴峭帆  
起洲勢多迴環開窗眺前浦忽見西梁山蒼蒼碧  
靄裏演漾晴波間東梁相對出薜壁儼如鬢翠削  
類中斷絕頂殊可攀凌風忒何駛聊得舒心顏不  
及巖頭鵠終年巢此間

石曰集

邢昉舟中眺天門山犀渚沿流忒天門望轉開山

分吳甸閣雨過楚江來飢鳥投沙岸樵童上戍臺

拳芳欲有薦想像謫僊才

石曰集

邢昉采石三台閣望天門山高閣梯雲眺夕天天

門山色遠蒼然謫僊祠鎮妖前草慈姥磯銜水際

煙直上青松多歷落四飛鴻雁故聯翩楚江一道

成終古猶有孤帆在日邊

石曰集

三詩補戴重詩後

明閣爾梅天門山用太白舊韻雙峰對峙闕門開

柁轉蓬欵兩岸迴飛鳥行雲追不上中流飄出錦

帆來山根浪埽似撞鐘一瞬船過越數峯多有

懸厓空曬網漁郎來去不畱蹤

白香山集

補邢昉詩後

docsriver 文川网  
入驻商家 古籍书城

在文川网搜索古籍书城 获取更多电子书

明屈大均天門山秣陵門戶是天門雙峙天邊紫

翠屯落日雲連牛渚暝中秣潮長小孤痕潮汎至大通而

止惟元夕中秣可達小孤千年王氣從今起萬里江聲至此吞

南北自來爭采石開平功業與誰論道援補那

後堂集昉詩

本朝曹溶梁山秣水無弱流峽束不能去浮空俄

緩行輕舟類雲御境移資日擊詢名乃知處翠岫

屹洪津曾獲天門譽地勢對稱雄江路平可據懷

煙照秣浦蒙昔一朝曙靜惕堂集

本朝江闔天門山天門雙峙鎖吳天攜酒無心到



極巔郵落遠隨紅葉斷歸帆近與白雲懸誰從估

客知袁虎好向秣江弔謫僊絕壁石欄方坐嘯忽

驚寒雁破荒煙二草集

本朝盛符升梁山守風望謫僊樓仵東風吹浪沂

江來愁聽潮聲去復回水界天門分碧漢雲深采

石護蒼苔逢窗靜向雙眉捲梁山與博望對時一名蛾眉山山閣

空臨一鏡開悵望錦裊人衣後寒流寂寞對荒臺

誠齋以上三首補集 梁佩蘭詩後

本朝李紱登梁山兩山誅蕩天門開長江東趨奔

雲雷猱梅對立束江怒屹若虎豹誰安排上帝高