

docriver 文川网  
古籍书城  
入驻商家  
在文川网搜索古籍书城 获取更多电子书

中國方志叢書·華中地方·第一六四號

據

民國九年  
于書雲修，趙錫蕃纂  
鉛印本

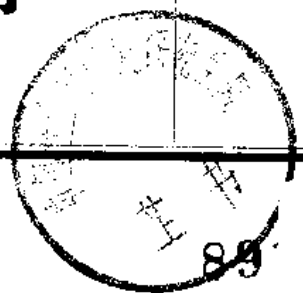
影印

江蘇省

# 浦縣志

(一)

成文出版社有限公司印行



中國方志叢書·華中地方·第一六四號

據

民國九年  
于書雲修，趙錫蕃纂  
鉛印本

影印

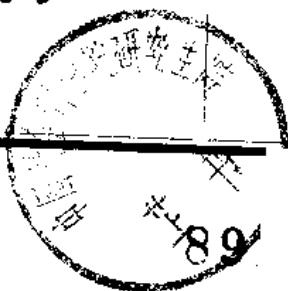
江蘇省

# 浦縣志

(二)

成文出版社有限公司印行

1099175



中國方志叢書·華中地方·第一六四號

據

民國九年鉛印本  
民國于書雲修，趙錫蕃纂

影印

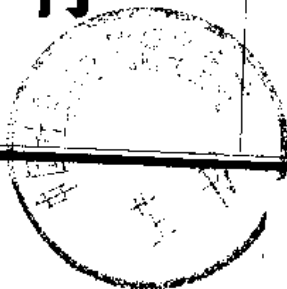
江蘇省

# 沛縣志

(三)

成文出版社有限公司印行

101917



\*10097997\*

docsriver 文川网  
入驻商家 古籍书城

在文川网搜索古籍书城 获取更多电子书

中華民國六十四年 月臺一版

# 沛縣志

全三冊

發行人：黃 成 助

出版者：成文出版社有限公司

台北市郵政信箱二二六〇五號  
台北市羅斯福路三段二四〇巷五號

印刷者：成文出版社有限公司

內政部登記證內版台業字第一一四七號

民國七年續修

沛縣志

上海商務印書館代印

續修沛縣志序

縣之有志所以網羅散佚保存文獻備一代之志  
乘資後人之觀感者也沛邑志書自乾隆四年知  
縣事李公棠重修後迄今已一百八十九年中間  
或削稿已成因事輒止或設局編纂又以官去而  
輟迨至改革以後土匪陷城稿本喪失將使吾沛  
之典章文物與夫忠孝貞廉之瑰節軼行盡隨淪  
胥以沒此不惟邑人士之羞抑亦官斯土者之責  
也余自民國三年蒞沛正值匪徒滋擾之後彫瘵

未蘇瘡痍滿目有續修之願而未能舉六七年來  
仰承

省道長官之訓誨兼賴邦人君子之贊助得以漸  
次削平醜類輯綏民生迄今市井復業耕鑿無恙  
殊始願所不及乃召集城鄉紳董籌款開局續修  
縣志延邑紳趙君晉三董其事廣爲蒐輯旋輾轉  
覓得舊日抄本亥豕魯魚幾經讎校於其是者因  
之略者詳之疑者漏者則闕之補之其徵訪在光  
緒志稿後自己丑迄戊午者爲時較近採擇益求



核實事迹年代斷至宣統三年民國建元另行紀載以示區別而此一百八九十年中凡吾沛疆域沿革之要山川人物之美以及文章功業操行節義之流傳人口者胥於是乎大備後之覽者憬然於兵燹之餘休養匪易各安耕作以漸遂其生機爭自濯磨以日趨於善路俾吾沛人才事業隨文明進化之潮流循底於極軌是又余之所深企也夫

中華民國九年歲次庚申夏六月一日簡任職存

記署沛縣知事武城于書雲序

## 續修沛縣志序

沛志之待修久矣無論明景泰舊本銷沉於兵燹水火泯焉無足徵卽乾隆志書亦幾經搜索僅有存者光緒續修之稿修而未刊且散而無存至乞靈於外人始得抄本而魯魚滋甚難卒讀沛人之於沛事直如數典而忘祖又如椎魯蒙崽之子嗟乎不能道己家事吁可慨已民國三年武城于公祥五知縣事時值萑苻遍野烽警迭聞經年督捕地方輟就安堵聽政之暇每邀集

錫蕃

及各法團

於公廨議緩急事倡言曰主人家而不能道家珍  
數米鹽則家事弗能修人人國而不能話子姓誦  
昭穆則國事弗能理百里之邑萬姓之民不能明  
變遷辨風俗則邑事無所戒備不鑒不備不患不  
悚古人編年紀事此物此志也沛志雖抱殘守闕  
已久然究有殘闕之可尋及今不修何以示後且  
後之視今猶今之視昔亡羊補牢寧爲過晚諸君  
子盍急圖之 錫蕃 旣韙于公之論復經各法團公  
舉任編輯事自愧學植未立知識暗昧何以稱此

卽網羅散佚補綴後聞亦恐文體之不純筆力之弗任賴張君星濤李君鏡甫等皆文學士相助爲理更延聘魚邑李其卜先生主任讎校就舊日抄本正其誤詳其略疑不敢補者則從闕光緒後爲時較近徵訪尙易勉爲補輯年代則斷至宣統三年民國紀元以後則另行紀載名爲民國新志舊日圖說亦測繪而更正之共成十八篇彙爲七卷稿成復質之于公與各法團僉曰斯可矣如舉家珍而數米鹽矣如話子姓而誦昭穆矣可以明變

遷辨風俗而有所戒備矣覺漢祖龍興風雲際會  
奇偉震撼之氣去人未遠如名儒名宦文章事業  
焜耀照人以及獨行節義可泣可歌可驚可愕之  
情狀靡不奕奕然撲人眉宇後之學者讀其書論  
其世審其志興觀羣怨其在斯乎其在斯乎謀急  
付刊印毋延滯夫唐虞三代地志之書掌之太史  
故禹貢紀山水物產周公職方增以穀畜男女之  
數漢承周制郡國圖籍上之太史後改國史之例  
爲郡縣之書州縣利病專賴圖志前賢著作彰彰

可考則圖志一書若何鄭重如鯁淺之續述寧敢  
妄擬令典惟餼羊之供孔子惜焉不得不探纂前  
錄敬貢後學則是書也作梯古之階汲古之綆不  
至瞠乎莫能道貽椎魯蒙患之誚也幸矣是爲序  
中華民國九年歲次庚申冬至前二日趙錫蕃晉

### 三序

五  
集  
宗  
月



光緒舊志序

不佞宰睢寧四年既與丁西圃學博輯有志藁付梓矣己丑春量移沛縣沛爲徐州北鄙齊魯滕曹交錯之地毗連豐碭銅蕭自昔人物俊偉照耀寰區覽川原之滢漾湖河之浩瀚猶想見古豪傑奮興之地乃遷流至今胡異於古所云也况屢遭河患城邑遷徙靡定由栖山移還舊治比三十餘年流亡雖復文物蕩然問沛宮泗亭歌風臺遺址猶有存焉者乎樊巷煙迷虺城月冷宰斯土者寧不憮然查閱舊志尙係乾隆四年邑侯李公棠所纂遷延百五十餘年其間散佚亦已多矣適逢今巡撫長白剛公檄飭各屬呈獻志書如無書可呈及時編纂以備查考夫表揚節義發潛闡幽有司責也而信今傳後俾一方掌故不至湮沒無聞亦生於斯長

docsriver 文川网  
入驻商家 古籍书城

在文川网搜索古籍书城 获取更多电子书

於斯者所深願也不揣固陋復延丁西圃陶平如學博暨幕中諸君共勸贊其事都人士采訪故實蒐輯維勤越十閱月全書告蒞咸欣然走相告曰不圖今日復睹文獻之存也夫修志之義例林立簡者不可不簡詳者不可不詳惟擇其善者從之折衷貴當是編大致以質實爲主其無據之談概從闕如一切凡例謹遵欽定四庫全書總目提要經睿裁論定者以準從違間有選用他志之佳者亦分別列於簡端或得或失識者自能辨之茲不贅述云

光緒十六年庚寅立春日特授徐州府睢寧縣調署沛縣知縣桂林侯紹瀛撰

乾隆舊志序

沛有志始前明景泰時邑令武昌古公嘉靖時永年王公重輯更  
五十餘年彭山羅公加輯於萬歷丙申越一紀永靈李公更加纂  
訂迄我朝百餘年矣邑境窪下數罹水患遷復靡常卽漫漶之舊  
版亦無從徵覓古今政蹟無可稽前賢芳躅無可考疆境分合興  
廢屬隸及賦役物產利弊均莫能求其確實余忝承乏是邑三載  
每思訪諸前令舊本詳加補輯付剗劑氏匆匆未遑也然沛當曹  
滕齊魯之衝接壤古豫屬禹貢徐州漢祖龍興以來爲用武之地  
瀕大河屢汨於水民貧而土瘠撫綏最難宰是邑者非參之古酌  
之今得其情宜其俗其能免於咎戾歟是志之修又必不容緩者  
况欣逢我聖天子重熙累洽文治光於率土凡省會郡州縣志無

不煥然一新成千古大一統之盛沛雖最爾詎遂無紀載耶乾隆  
二年春集紳士於黌宮而議之衆皆踴躍鼓舞議即日定乃請於  
各憲允行余幼不敏慧學殖未充鹿鹿簿書間覆餗是懼何敢及  
筆墨事但奉先人遺訓叨蒞一方其紀載勸懲大端固不敢以謏  
劣諉忠孝節義凡增一人必集輿論以定郵致郡博合肥田君編  
纂之田君起家庚戌與余家兄弟輩爲同年素稔其閎通是以相  
屬慎之又慎也增者庶幾無遺芳乎無溢美乎至舊志所錄未嘗  
刪汰一人而繁句冗字則商之田君而芟之文取其簡也梓將竣  
適余有修城之役田君亦奉檄鄉闈遂停止延至今秋書始就而  
余自甫至沛時數年之願獲酬焉雖然采訪或有未徧湮沒或有  
未彰荒煙蔓草之墟或多未歷殘碣斷碑之文或多未讀事經兩

甲子兵燹水患中不可考者未能綜括之於一旦而纖毫無漏是則余之責也邑人士之覽是書者舉所遺以告得以補載是余之所深幸也夫是余之所深望也夫

清乾隆五年秋八月望日勅授文林郎江南徐州府沛縣知縣

海陽李棠謨



# 沛縣公署圖

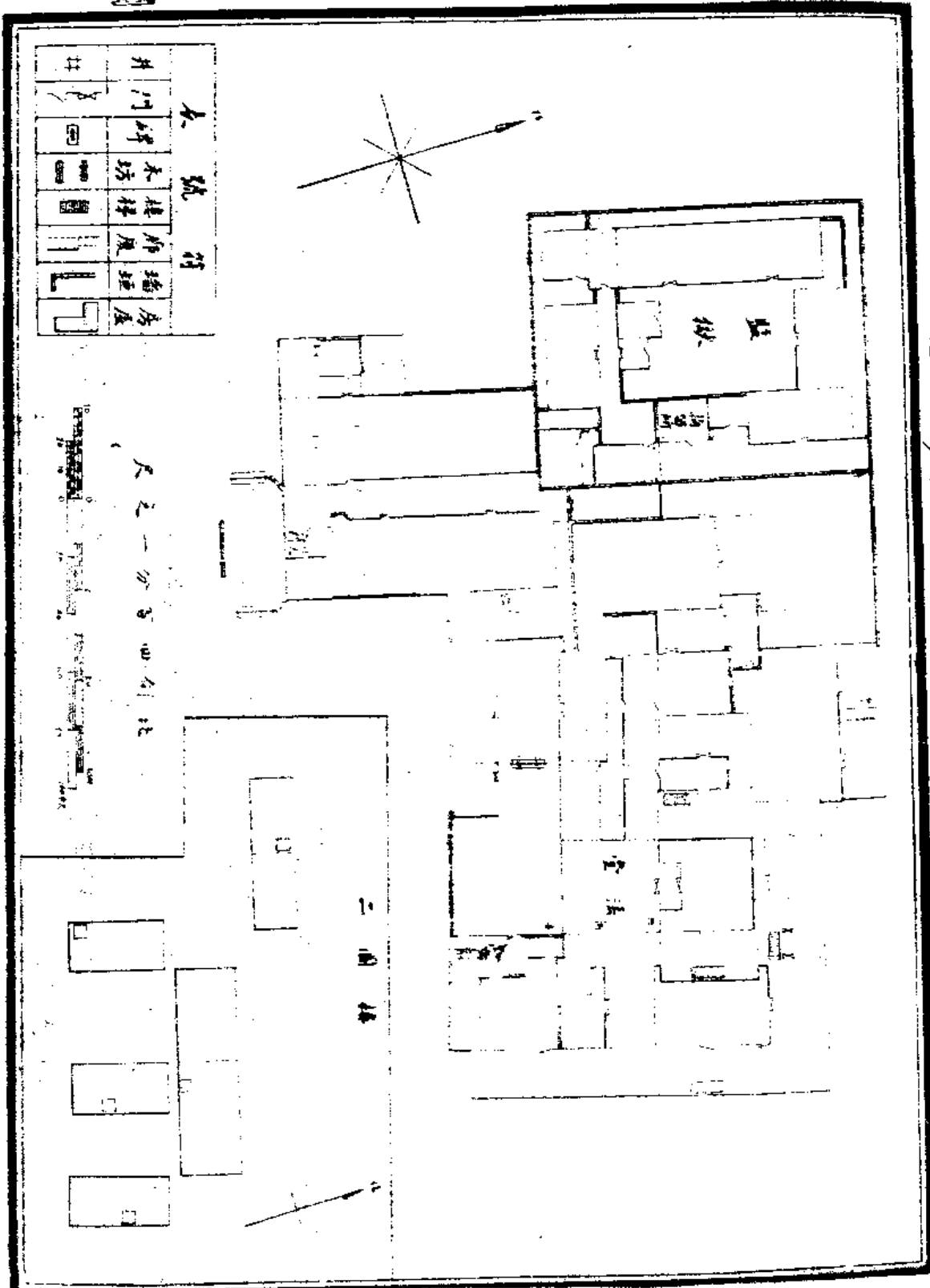


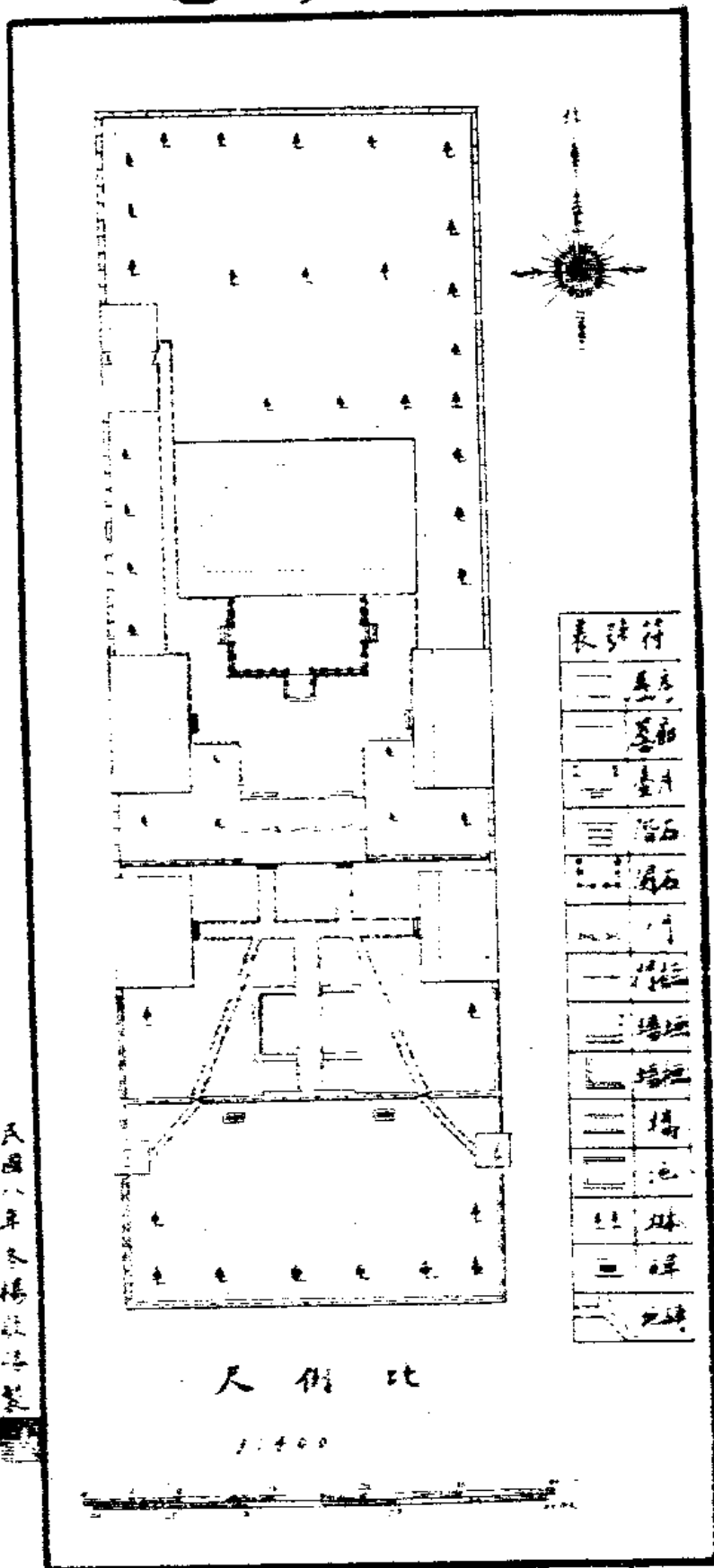
表 號 符					
井	門	木	棧	磚	房
井	門	坊	棧	地	屋
井	門	坊	棧	地	屋
井	門	坊	棧	地	屋
井	門	坊	棧	地	屋

尺之一分五厘

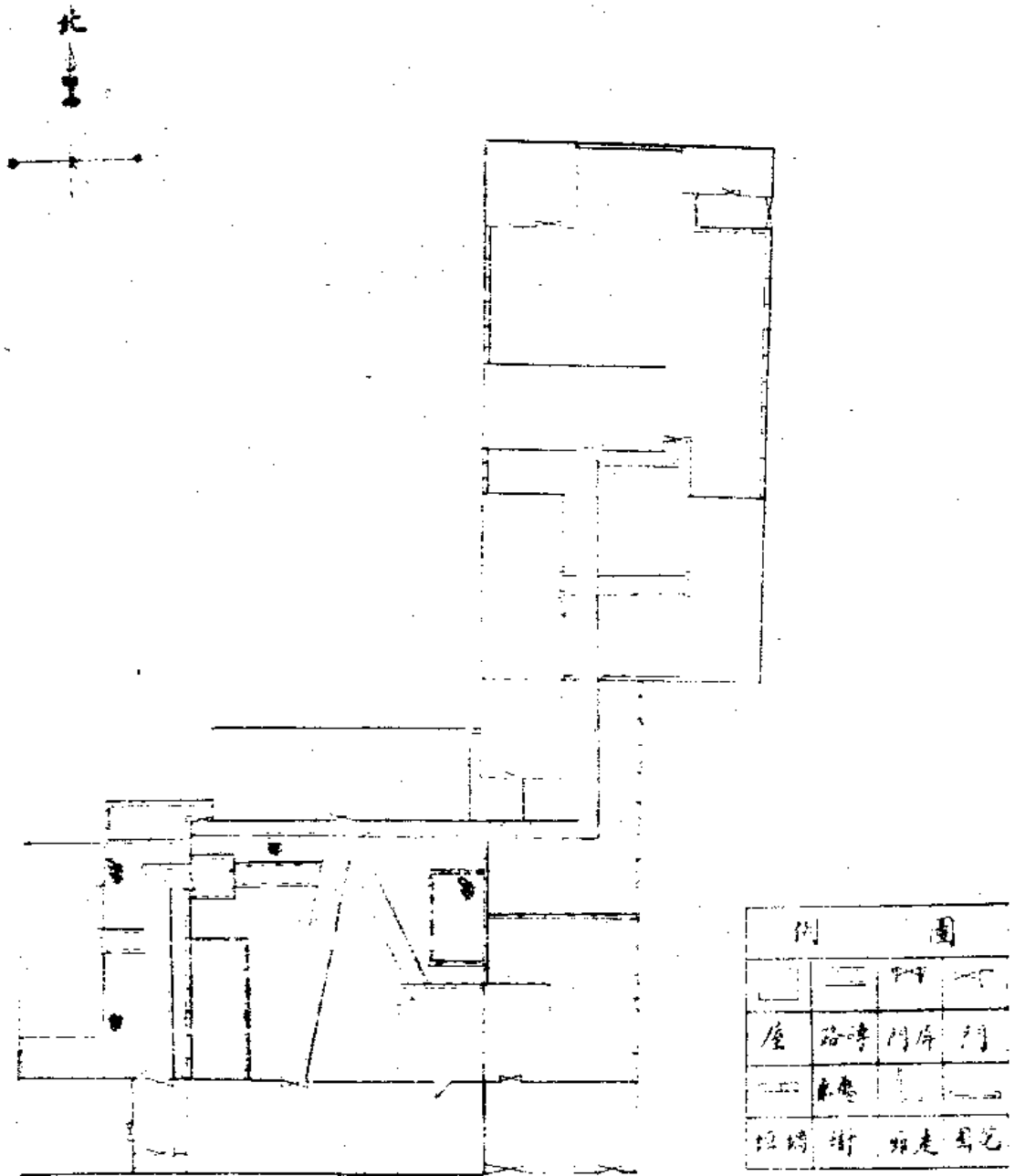
民國八年冬揚啟揚製



# 文廟圖

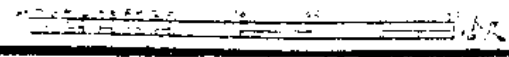


# 沛縣地方公產公款處理處圖

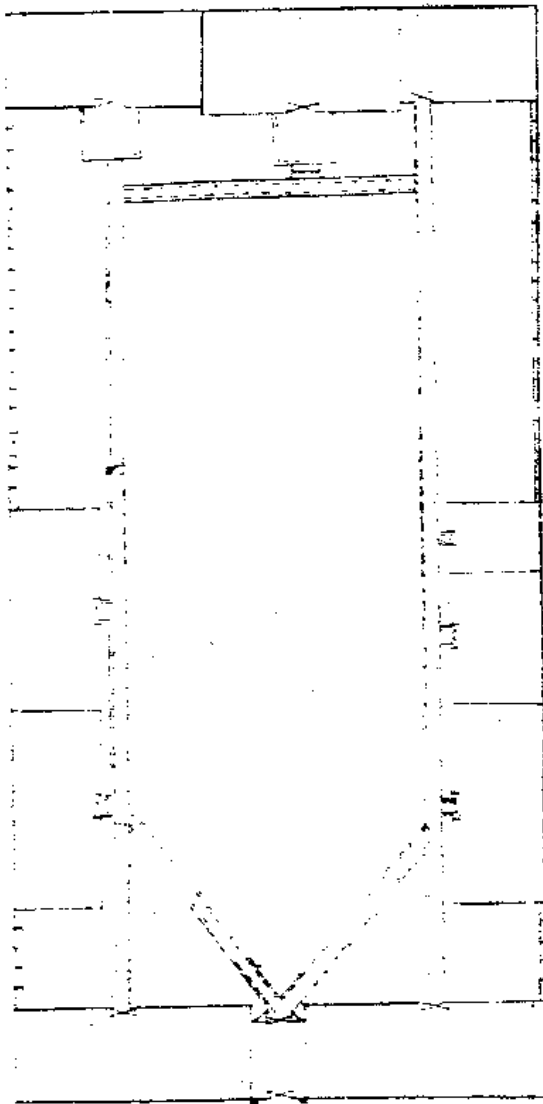
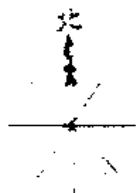


圖例			
屋	路	門	門
	井		
地	街	路	圍

比例尺



# 沛縣警察所察圖



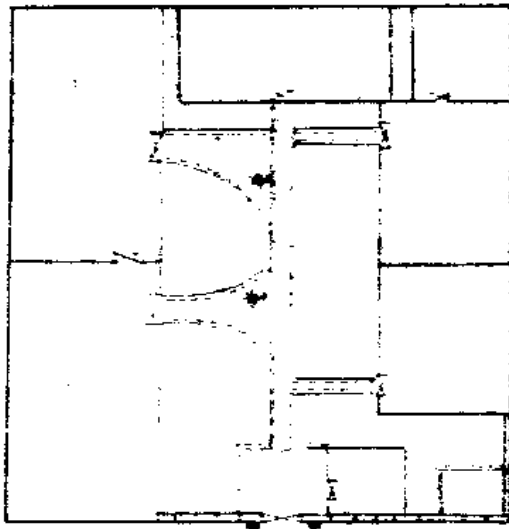
北	南
東	西
門	路
廳	房
室	庫
廁	水

比例尺

民國十年冬朱仲葵製



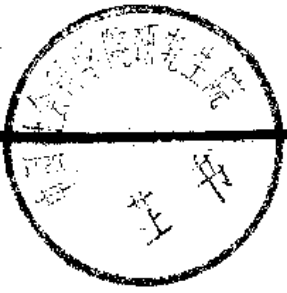
# 沛縣農會圖



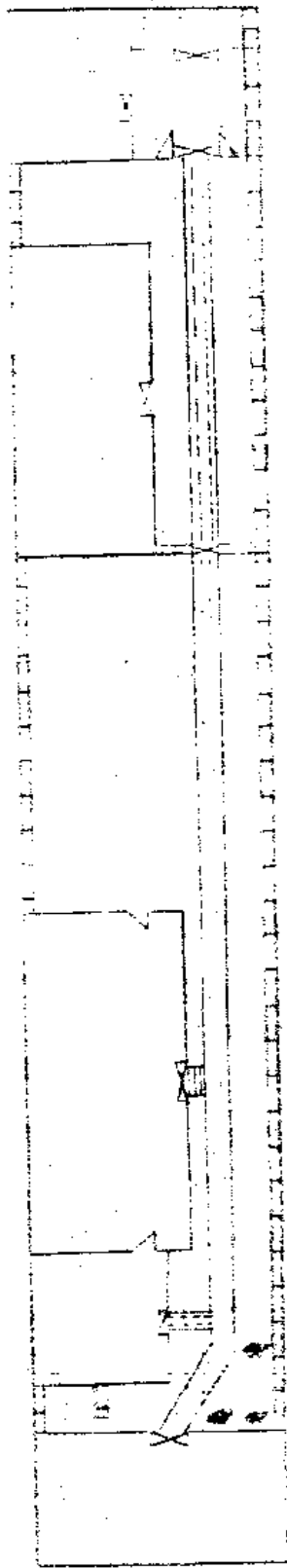
例	圖
	屋
	路
	樹
	門
	圍

比例尺

1:200



# 沛縣商務會圖



門	門	門	門
門	門	門	門
門	門	門	門
門	門	門	門

北

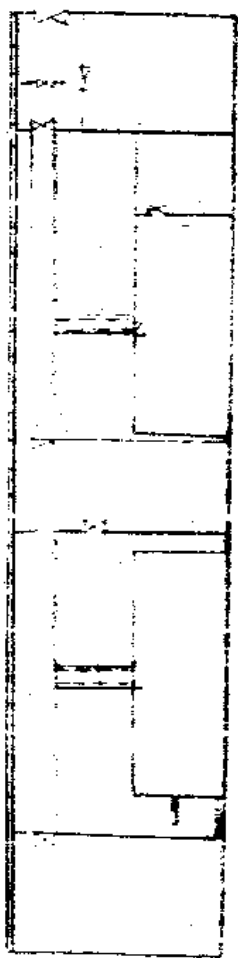
比例尺

1:100

建築師 趙景文

民國二十一年...

# 滄縣縣教育會圖



比例 1:100

附註：此圖係根據實地測量繪成

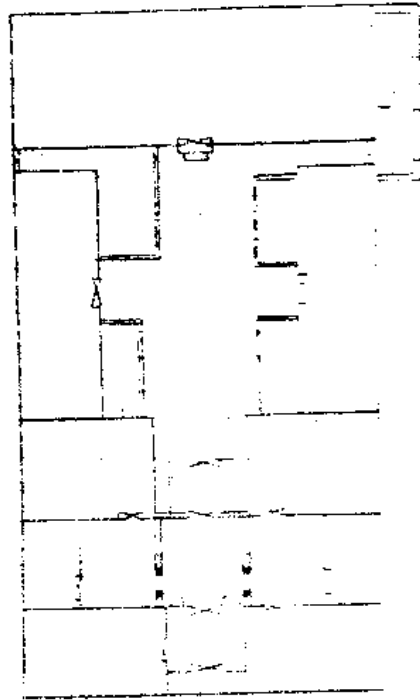
門	門	門	門
門	門	門	門
門	門	門	門
門	門	門	門

民國十一年冬林仲泰製

docsriver 文川网  
入驻商家 古籍书城

在文川网搜索古籍书城 获取更多电子书

# 沛縣勸學所全圖



民國十年九月...



說明

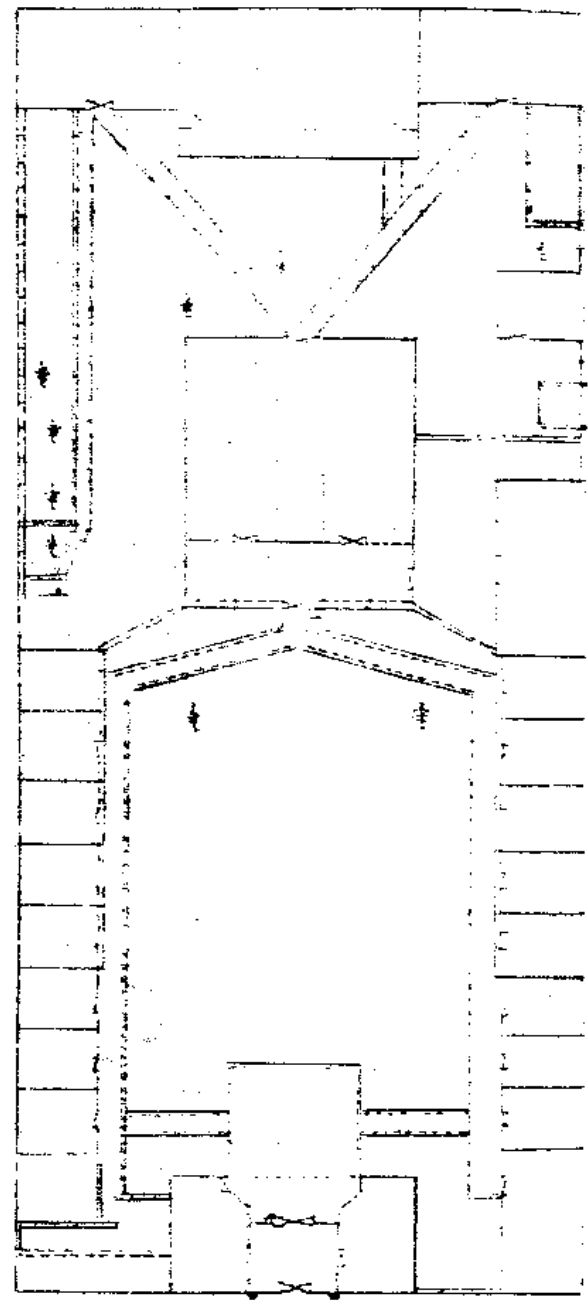
比例尺

圖例	說明
——	門
——	窗
——	柱
——	牆
——	地



# 沛縣師範講習所圖

門	樓
...	...
...	...
...	...



民國十年八月...

凡開大

...