

docriver 文川网  
入驻商家 古籍书城  
在文川网搜索古籍书城，获取更多电子书

中國方志叢書·華中地方·第一七四號

據

清·陳方瀛修，俞樾纂  
光緒五年刊本

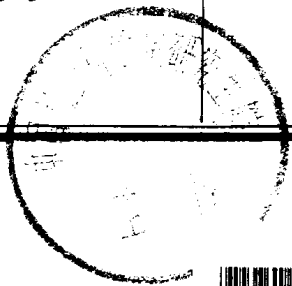
影印

江蘇省

# 川沙廳志

(一)

成文出版社有限公司印行



\*10097867\*

中國方志叢書·華中地方·第一七四號

據

清·陳方瀛修，  
光緒五年刊本

影印

江蘇省

# 川沙廳志

(二)

成文出版社有限公司印行



\*10097868\*

中華民國六十四年 月臺一版

# 川沙廳志

全二冊

發行人：黃 成 助

出版者：成文出版社有限公司

台北市郵政信箱二二六〇五號  
台北市羅斯福路三段二四〇巷五號

印刷者：成文出版社有限公司

內政部登記證內版台業字第一一四七號

docsriver 文川网  
入驻商家 古籍书城

在文川网搜索古籍书城 获取更多电子书

光緒己卯夏日

聽雨

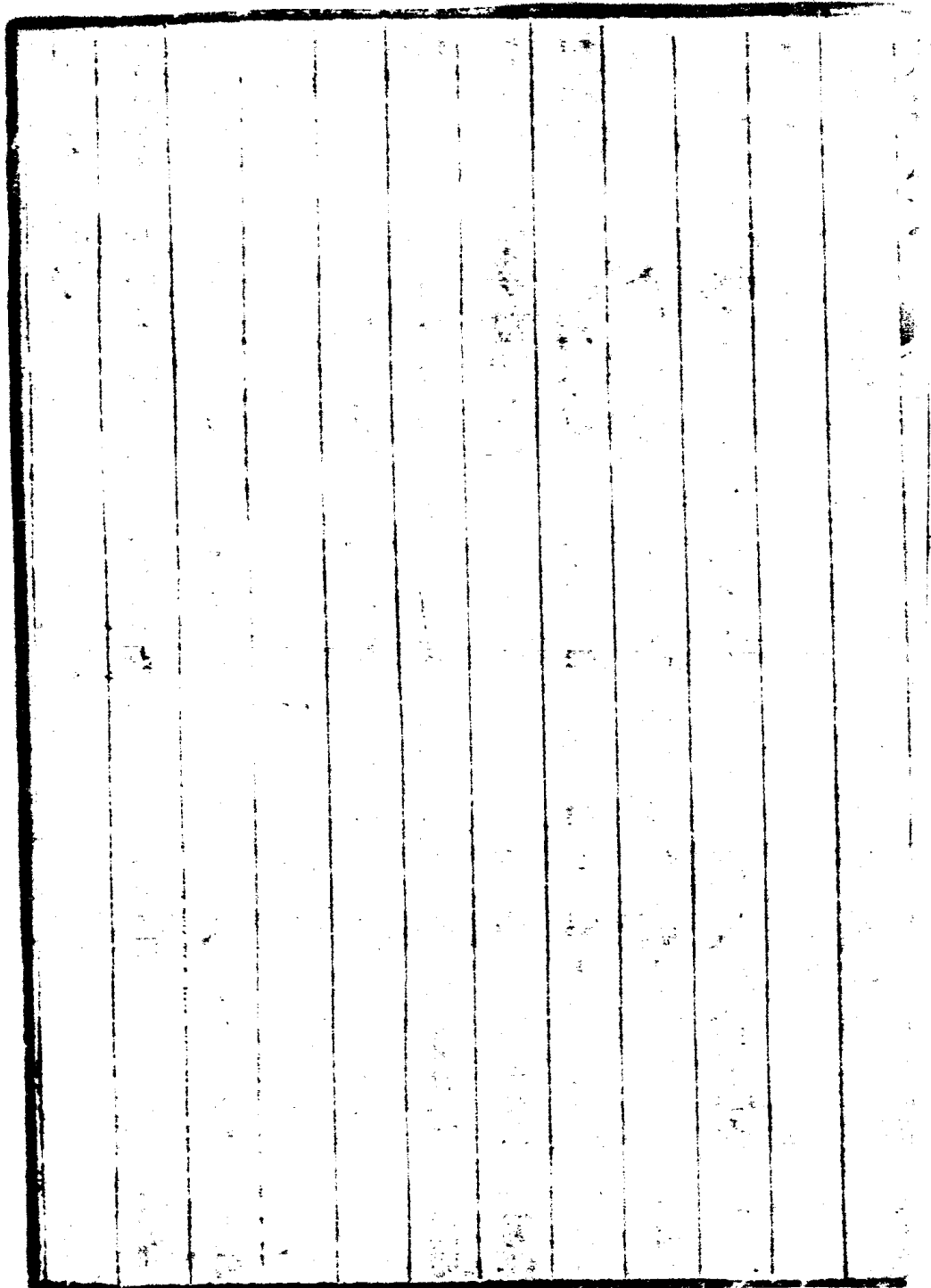
張海徐子康署

考譜五十一  
甲辰九月庚辰

川沙廳志序

光緒丁丑川沙續修廳志成趙太守碩宸冀太守壽圖陳刺史方瀛合詞請序於余余撮觀大略作而歎曰海防至今日其可已哉自通商事起滬上爲南北樞紐千檣萬艦趾錯奔赴此來彼往瞬息萬變而川沙一隅實扼吳淞之吭從前額駐陸兵千人有奇曾文正公奏請改隸外海水師乃知有巡緝洋面之事誠以洋面較平而後內地可以無恐守土者深思變制之意知今日海防之重綢繆桑土補其不及庶乎得所從事矣志修於同治十一年輾轉作輟閱六稔乃蕙事其中田土賦役之制孝弟節義之數歷時旣久較前志爲詳不具論

光緒丁丑日南至兩江總督侯官沈葆楨謹序





川沙志序

川沙志初修於道光十六年同知何士祁刊行遭亂板燬  
廳治改設未久舊志卷帙無多同知陳方瀛與邑中耆宿分  
門採訪續纂斯志首先告成其一十四卷請序於余余例得  
弁言於簡端竊惟川沙濱海一隅開嘉靖間築城乾隆二十  
四年改松江董漕同知爲分防同知駐川沙至嘉慶十年始  
畫上海南匯兩縣地界置廳管轄改撫民同知並設立將備  
額兵千餘名爲沿海重鎮嗣以陸營改水師專事巡洋則以  
柘林營移駐南匯兼管廳境故賦役無多全以海防爲重迄  
今百餘年來兵燹甫平海疆多故顧惟蕞爾之區實爲滬江  
屏蔽仰見

睿慮深遠防患未形今得以保境息烽與邦之人士優游樂

歲搜考遺聞不其幸歟顧志乘之設豈惟是徵文考獻備一方掌故云爾哉其必有以思輯又人民紱柔中外完殘奮怯消禍亂於未萌經正民與庶邪慝之不作於以型仁講讓其襄

郵治於無窮是則使者之所厚望也夫

光緒三年丁丑十月撫吳使者固始吳元炳序

川沙廳志序

余典權海上有年矣與川沙僅隔一水稔知其俗悍民貧華洋雜處頗非易治同治壬申夏浙西陳君仙海以儒雅才穎應事政通人和頌聲四起既久彌盛余亦與之會余攝兩淮鹽運篆去上海嘗三君復才精兵備篆察州縣治最則陳君爲優已而謁余曰川沙廳志創自道光中同知何士祁迄今四十餘載再更兵燹文獻無徵纂輯綦難而事不可緩方瀛忝守是邦下車之始竊兢兢以地方興廢爲念延董設局攷遺訂墜幾閱歲年以費絀未遑事今幸大中丞固始吳公有續修江南通志之舉於是龔太守壽圖承檄督修松江府志海角士民躍起從事乃得詳與審訂計成書一十四卷敢乞爲序余用是益歎君非僅事簿書期會者比也顧嘗謂郡

邑之有志大要在紀疆域存故實著利害以爲後之治鏡而  
已然志同而所以爲志者各不同則輕重緩急之異必有因  
乎其地與時者矣唐荆川氏言志以經世非以博物豈不諒  
哉川沙自前明迄

國朝爲鎮爲堡爲廳局已屢變而其爲海防要地則同海防  
之要莫要於前明備倭他若盜賊出沒尙未足繫全吳重輕  
然倭患猝自外至雖嘗踞爲巢穴要非於未事之先有入而  
錯居焉者也上海在其西北踰吳淞阻黃浦尤未有入而錯  
居焉者也當時川沙之險首在羊山過之使不得越淡水門  
則蘇松可以高枕今

朝廷聲教遠暨日際月窺罔不來賓然西顧上海東顧洋面  
內而自顧其邑境川沙之形勢豈猶夫昔哉形勢異則機宜

亦異蓋有匪獨繫全吳重輕者是爲海防要地同而所以  
海防者固甚不同焉爾矣余嘗讀郡國利病書方輿紀要  
言川沙海防事宜按之於今多不能脗合然變者時也不盡  
變者地也因時而制其宜雖存乎人而不能無鏡於古  
也今君之爲志其有見於此乎君之言曰舊志於疆域沿革  
風土人情記載秩然足爲一方掌故惟是通商以來時事屢  
遷地險難恃而管制更易宿將無存守土之官不能無三致  
意焉至若洲田之增水利之廣節行人文之著皆踵前志而  
日新者則亦不容以不傳噫是誠所謂志以經世非以博物  
者耶夫執海防以志川沙特一端耳而重且急者在是非留  
心經世之略者爲知首措之意哉抑前人本其所究心於治  
者以爲志後人卽鏡其所究心於志者以爲治志所爲重有

繫於前後相續之際也斯志既成將使後之治川者咸得所  
考鏡又豈獨海防也哉余契君治行久於君斯志不能無言  
故爲論其重且急者以見余兩人在海上有年所見之同如  
此後有君子倘不甚謬其言夫

光緒三年丁丑十月布政使銜蘇松太兵備道海關監督貴  
池劉瑞芬序

川沙廳志序

川沙爲海上一隅之地前明嘉靖間始築城至

國朝乾隆二十四年乃有分防同知之設嘉慶十年又改爲  
撫民同知劃上海南匯兩縣之地以隸之文武官制悉如律  
令而川沙遂爲濱海一要區

方瀛

自同治壬申之歲奉檄是

邦下車之始諮詢故事而得道光十六年同知何君士祁所  
修之川沙廳志徵文考獻賴有此耳然自道光十六年上溯  
嘉慶十年始設撫民同知止三十有二載而下逮同治十一  
年

方瀛

抵任之歲則又閱年三十有六此三十六年中

國家長駕遠馭敷聲教於日月之所出入海外之國連船接  
壚咸至於滙瀆而吾境實屏蔽乎其外凡江嶽海嶽望吳淞  
而戾止者必由川沙於是川沙遂大重故相曾文正督兩江

川  
時請於

朝以從前額設之兵改隸水師而本境則以柘林營兼轄焉  
蓋川沙所重尤在海防矣海濱俗故強悍至是耳目聞見愈  
哢聒亦愈難治遇中外交涉之事眾論叢起官斯土者稍不  
慎則無以善其後詩不云乎不愆不忘率由舊章以方瀛之  
不才非有所率由能無矍焉而失措哉於是始有續修廳志  
之議然志之不修既閱三十餘年則建置之沿革水道之變  
遷兵額之多寡賦役之輕重以及藝林文苑之待乎蒐輯者  
忠孝節義之待乎表揚者蓋不可以勝計豈方瀛一人之心  
思耳目所能蒼叢而無遺哉爰集是邦之賢士大夫采輯舊  
聞網羅散失而名諸生沈君咸喜綜覈討論厥功爲多經費  
支絀時作時輟閱數載始克成書凡書十四卷圖說一卷冠



其首序錄一卷殿其末雖未知視舊志何如而事必核實義必秉公亦足備一方之掌故而爲居是邦者考鏡得失之資或亦後之官斯地者遍變宜民之一助也

方瀛

奉職無狀幸

觀厥成因書簡端識緣起焉  
光緒五年歲在己卯夏四月江蘇補用道府知川沙廳事海鹽陳方瀛謹序

docsriver 文川网  
入驻商家 古籍书城

在文川网搜索古籍书城 获取更多电子书

A table with 12 columns and 1 row. The header row contains Chinese characters: 月, 日, 年, 月, 日, 年, 月, 日, 年, 月, 日, 年. The rest of the table is empty.

月	日	年	月	日	年	月	日	年	月	日	年

川沙廳志纂輯姓氏

主修

三品銜補用道府川沙撫民廳同知陳方濬

提調

前署下沙二三場大使黃鈐

提舉銜補用知縣下沙二三場大使左昭澤

前署下沙二三場大使程萬里

前川沙撫民廳司獄馮可均

前署川沙撫民廳司獄黃鏞

前署川沙撫民廳司獄王錫祺

署理川沙撫民廳司獄袁承恩

董理

候選訓導附貢 生蔡錫晉

候選訓導附貢 生吳洽

候選訓導附貢 生陸應梅

廩膳附貢 生陸世英

附貢 生莊爾梅

附貢 生潘其恕

總纂

前河南學政翰林院編修俞樾

參校

廩膳附貢 生沈咸喜

舉貢 人黃晉

增貢 生陸應樞

附

貢

生朱源紹

附

生黃燁林

采訪

附

生殷鳳儀

附

生姚大經

附

生朱源緒

附

生顧榮蕊

附

生祝雲標

五

品

銜

附

貢

生周思籍

虞

膳

生陸湘桂

附

生曹鳳翔

附

生顧楷紳

附

生奚大烈

附

生曹驥

附

生姚鳴鳳

附

生沈鐘

增

廣

生朱宗洋

附

生馬序五

增

廣

生蔡雲李

翰

林院待詔銜附貢

生徐嘉錫

附

生楊錦榮

歲

貢

生徐增績

附

生徐鴻達

附

生徐又新

監

生顧亮

武

生徐廷佐

監刊

廳

吏蔡堃

廳

吏潘兆熊

上海徐怡卿摹刻



月子屋二

女上

三

川沙廳志目錄

卷首

圖說

卷一

疆域

沿革

附年表

界至

形勝

鄉保

團路

街巷

風俗

附歲時

占驗

方言

卷二

建置

城池

衙署

倉庾

書院

義學

坊表

善堂

附義塚

卷三

水道

海 附 碇 諸水 附 治 績 橋梁

卷四

民賦

戶口 田畝 物產 賦額 雜稅 附 鹽 課 沙洲

蠲緩 積儲 義賑

卷五

祠祀

官祀 私祀

卷六

兵防

兵制 兵事

卷七

職官

官制 職官表

卷八

名宦

卷九

選舉

選舉表

卷十

人物

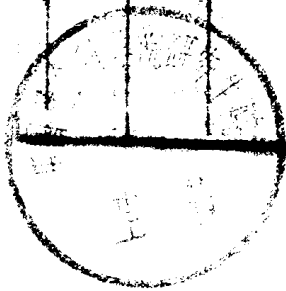
統傳

附藝術

壽民

游寓

卷十一



列女

卷十二

藝文

卷十三

名蹟

第宅園林

冢墓

卷十四

雜誌

祥異

寺觀

附教堂

方外

遺事

卷末

補遺

敘錄

川沙廳志凡例

一前志例分八門今分門十四首疆域次建置次水道次民賦次祠祀次兵防次職官次名宦次選舉次人物次列女次藝文次名蹟次雜記各附子目先以圖說而以補遺及敘錄終焉

一分野之說不足信他志已有刪去不用者大興劉獻廷謂宜以諸方之北極出地爲主定簡平儀之度制爲正切線表而節氣之後先日蝕之分秒五星之陵犯占驗可推然考之他志中不恆見故亦不用

一川沙自嘉慶十年改撫民同知十五年詳定頃畝課額同治四年課額酌減重纂賦役全書今悉遵錄至鹽課一則賦由場徵地歸廳治前志謂宜詳載以備釐志之

docsriver 文川网  
入驻商家 古籍书城

在文川网搜索古籍书城 获取更多电子书

采今從之沙洲新漲暫徵草息亦增入焉

一前志祠祀入建置與寺觀不分宦績選舉入人物藝文名蹟入雜記今皆分出子目亦多更易如建置志之寺觀歸雜記橋梁歸水道人物志之方外亦歸雜記而雜記志之風俗方言則入疆域物產則入民賦是也

一川沙爲海防要地前明築城置兵 國朝更增設將備道光中西洋通市立埔頭於上海距川沙不五十里其巡防鎮撫之責綦重故志兵制源委加詳

一前志人物分賢行獨行文苑諸目今遵 大清一統志例立統傳附藝術壽民流寓於後而惟別出列女一門焉

一自道光丙申創立廳志迄今四十餘年中更兵燹前志



所載藝文大半無可校核姑存其名新增藝文送局閱  
過必能成一家言者方爲登入

一 志內采錄他志如松江府志上海南匯兩縣志之類以  
及沿襲前志皆隨條註明

一 人物志之壽民列女志之節婦其現存者均收至光緒  
三年止惟職官志之表雜記志之祥異及卷末補遺則  
至五年止

一 此次修志衙署壇廟形制變更並據檔冊兵事間采上  
志其餘或由各鄉董采訪到局詳加覆覈始行載入若  
僅附會傳聞而非確有依據者概不濫收