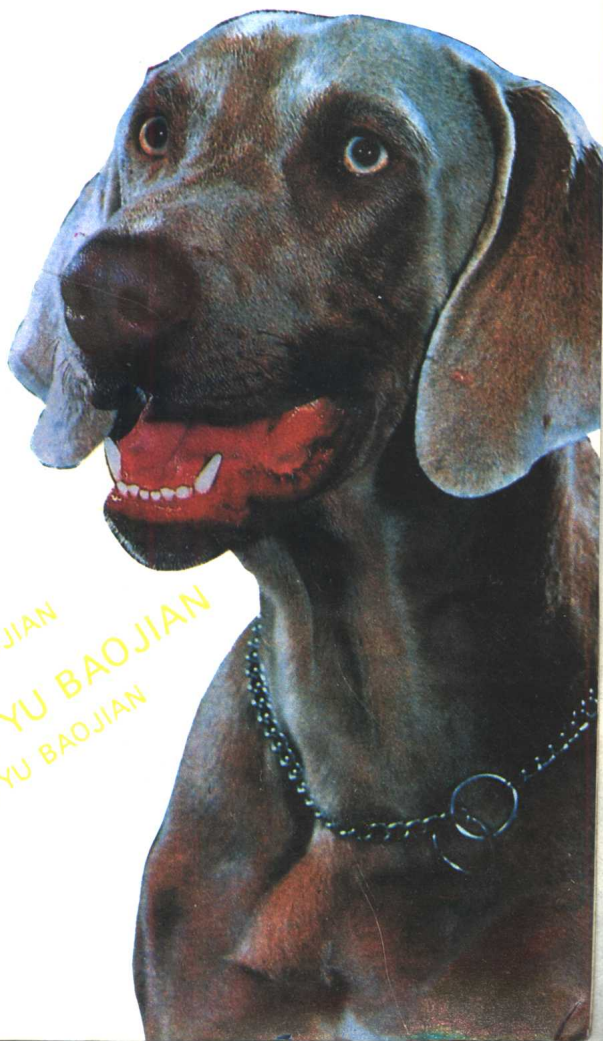


名犬的饲养与保健

在文川网
入取更多书城

张振兴 主编

SIYANG YU BAOJIAN
DE SIYANG YU BAOJIAN



江苏科学技术出版社

SIYANG YU BAOJIAN
AN DE SIYANG YU BAOJIAN
MINGQUAN DE SIYANG YU BAOJIAN

9.2
4p



张振兴 主编

名犬 的饲养与保健



江苏科学技术出版社

ABX16/07



(苏) 新登字第 002 号

名犬的饲养与保健

张振兴 主编

出版发行：江苏科学技术出版社
经 销：江苏省新华书店
印 刷：阜宁县印刷厂

开本 787×1092 毫米 1/32 印张 5.25 插页 8 字数 111,000
1993 年 12 月第 1 版 1993 年 12 月第 1 次印刷
印数 1—8,000 册

ISBN7-5345-1715-X

Z·268 定价：5.35 元

责任编辑 郁宝平

我社图书如有印装质量问题，可随时向承印厂调换。

docsriver 文川网
入驻商家 古籍书城

在文川网搜索古籍书城 获取更多电子书

内容简介

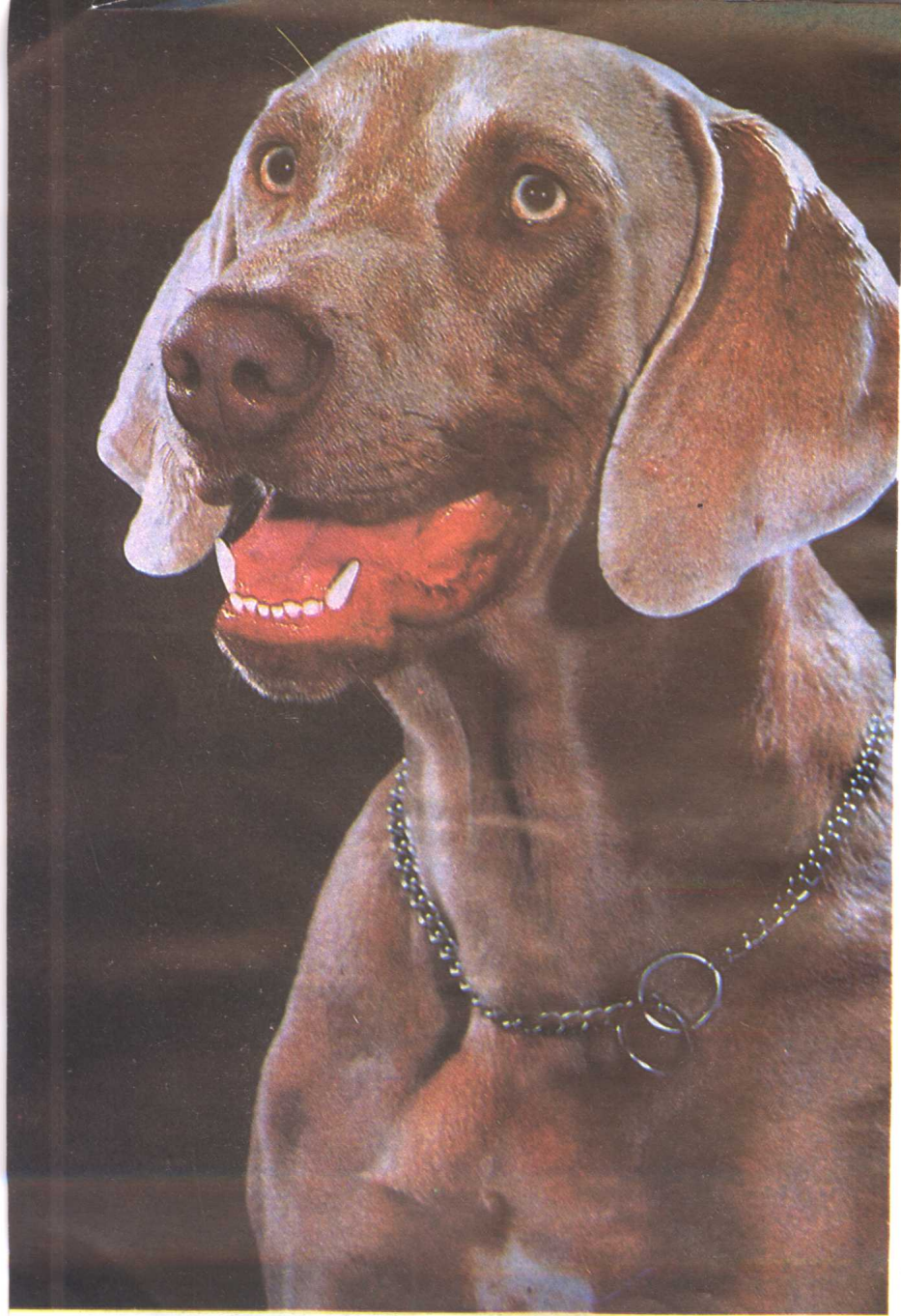
本书由南京农业大学张振兴教授等根据多年来从事宠物教学、科研与生产实践方面的成果和经验进行编写的。内容包括：犬的品种，犬的生物特性，犬的饲养，犬的管理，犬的繁殖，犬的调教与训练，犬的疾病防治；其中犬的疾病防治，重点介绍了实用诊疗技术和常见的及新发现的20种普通病、19种传染病、18种寄生虫病的诊断与防治方法。书后附录，详细介绍了犬的正常繁殖与生理生化值，犬的药物剂量，常用的犬疫苗使用说明和犬病防疫消毒药使用说明。可供伴侣动物爱好者、宠物中心、养犬场、动物园、基层畜牧兽医人员和从事宠物教学、科研工作者及学生参考。

▶ 腊肠犬



▶ 甲斐犬







▲阿富汗猓



▲日本种 3



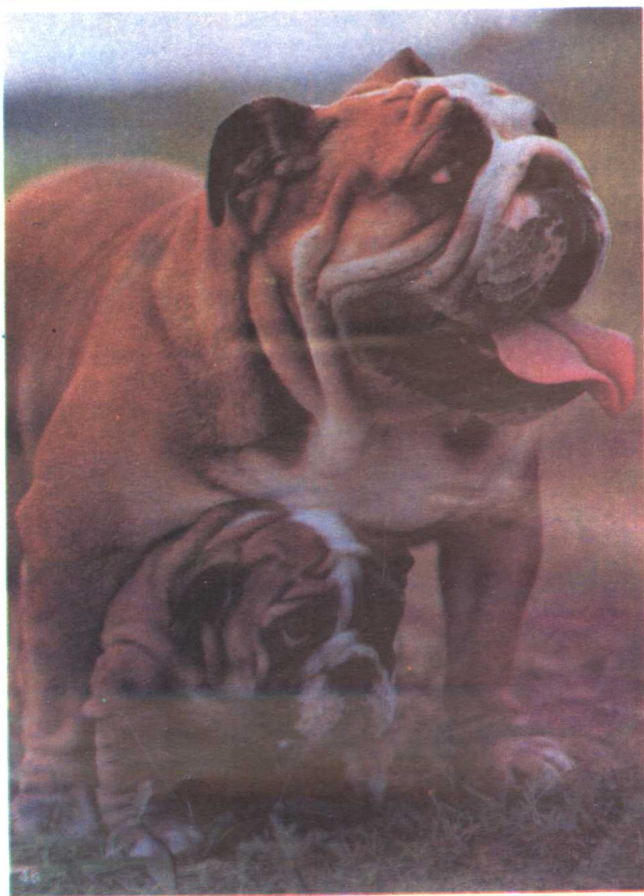
▲比格尔犬



4 ▲大丹犬



▲
吉娃娃犬



◀
斗牛犬



▲ 秋田犬



▲ 蝴蝶犬



▲ 圣伯纳犬



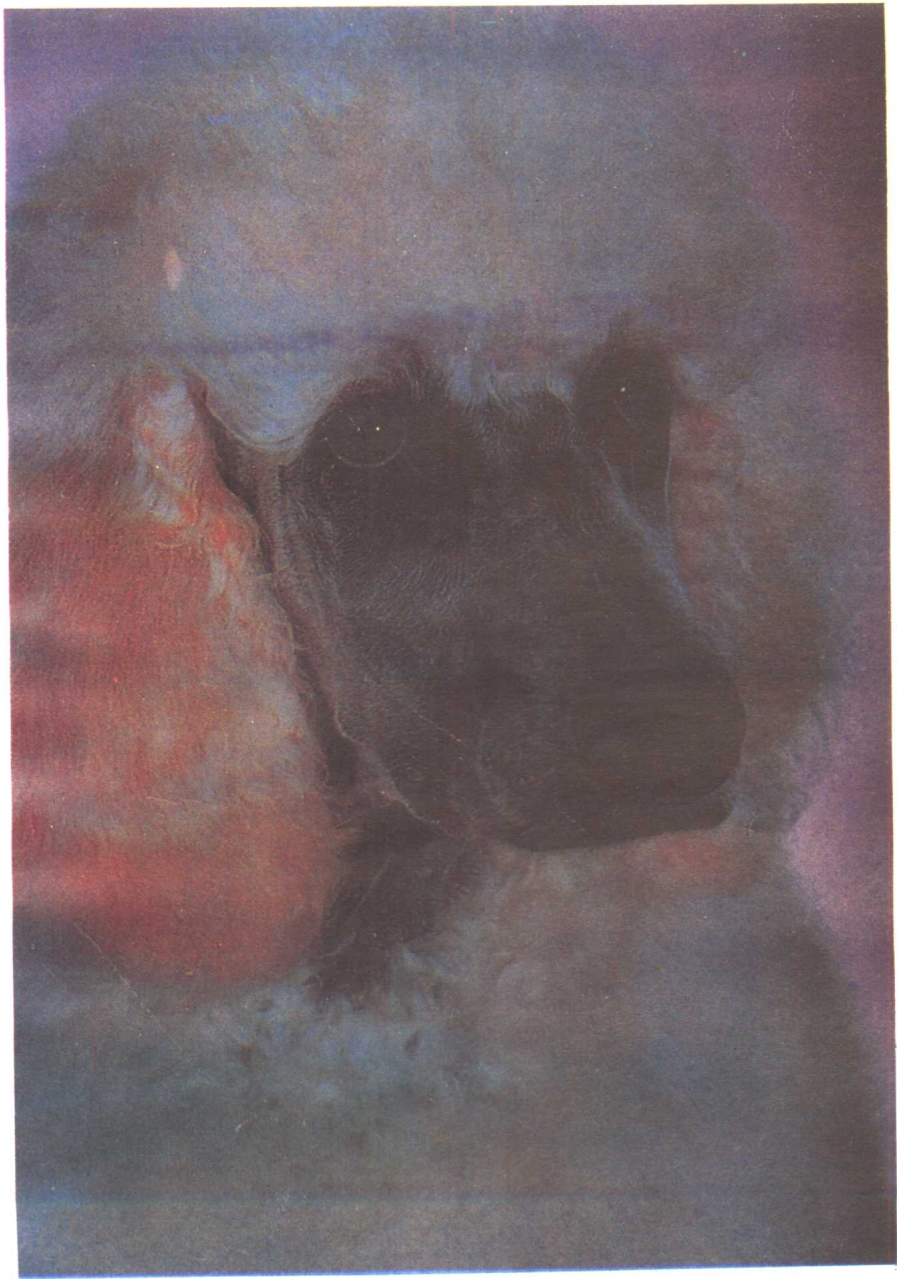
▲ 北京犬



▲ 东非猎犬



◀ 约克夏
狹



▲ 卷毛犬



▲ 斗牛獾



▲ 牧羊犬

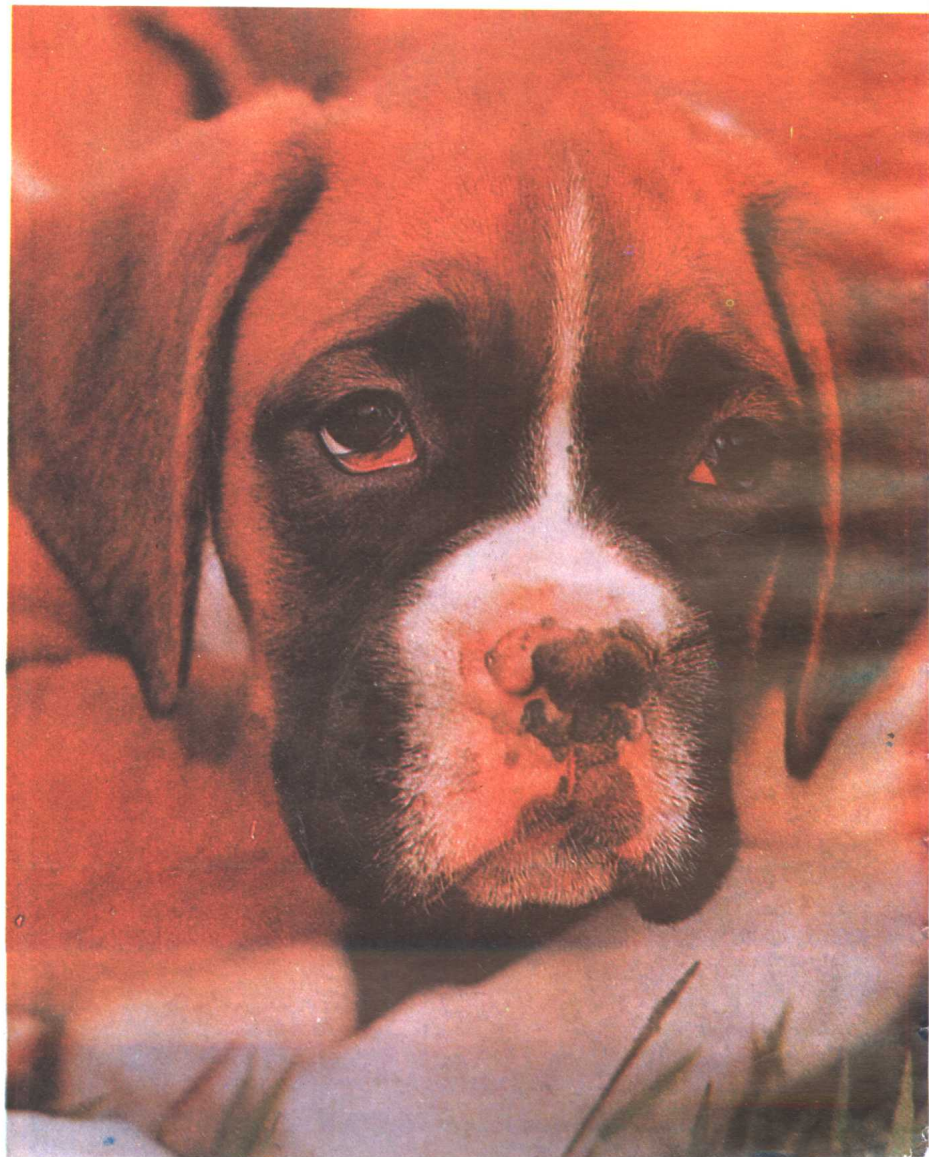


▶ 史採查獾



▶ 熊獅犬

▼ 威尔斯梗



docsriver 文川网
入驻商家 古籍书城

在文川网搜索古籍书城 获取更多电子书

编者的话

犬是宠物中最受欢迎的伴侣动物之一，犬也是安全、国防、狩猎的重要工作动物，在科学研究和生产、监测中犬是一种良好的实验动物。众所周知，随着社会的发展，犬又走进了千家万户，成为人们生活中的玩赏动物，当今，养犬已成为近代社会生活和动物生产结构中的重要内容。

然而，怎样养犬，如何防治犬病，已成为亟待辅导解决的问题。许多养犬爱好者、宠物饲养场人员和畜牧兽医工作者，都渴望能有一本养犬方面的、既系统而又实用的读物面世。有鉴于此，我们依据多年来在宠物教学、科研和生产实践方面的成果与经验，编写成这本册子以飨读者。

在编写过程中，我们注重介绍养犬的基本知识和实用技术，以求达到科学性、知识性、趣味性和实用性。

诚然，我们在宠物领域里漫步了多年，但毕竟才疏识浅，水平有限，书中错误遗漏之处必然不少，恳请广大读者多多批评指正。

编者

1993年6月

目 录

一、犬的品种.....	1
(一) 北京犬	1
(二) 比格尔犬	1
(三) 吉娃娃犬	2
(四) 西施犬	2
(五) 博美犬	3
(六) 沙皮犬	3
(七) 熊狮犬	4
(八) 拉萨犬	5
(九) 日本种	5
(十) 巴吉度犬	6
(十一) 腊肠犬	6
(十二) 八哥犬	7
(十三) 大麦町犬	7
(十四) 斗牛犬	8
(十五) 约克夏犬	8
(十六) 拳师犬	9
(十七) 马尔济斯犬	9
(十八) 藏獒.....	10
(十九) 牧羊犬.....	10
(二十) 蝴蝶犬.....	11
(二十一) 苏格兰梗	11

(二十二) 贵宾犬·····	12
(二十三) 秋田犬·····	12
(二十四) 波音达犬·····	13
(二十五) 圣伯纳犬·····	13
(二十六) 拉布拉多犬·····	14
二、犬的生物特性 ·····	15
(一) 解剖特点·····	15
1. 消化系统特征 (15)	
2. 汗腺特征 (15)	
3. 生殖系统特征 (15)	
(二) 行为习性·····	16
1. 食性 (16)	
2. 嗅觉与听觉 (16)	
3. 视觉 (17)	
4. 智力 (17)	
5. 忠诚 (17)	
三、犬的饲养 ·····	18
(一) 犬的营养需要·····	18
1. 水 (18)	
2. 蛋白质 (18)	
3. 碳水化合物 (19)	
4. 脂肪 (19)	
5. 矿物质 (20)	
6. 维生素 (21)	
(二) 犬的饲料·····	22
1. 动物性饲料 (23)	
2. 植物性饲料 (24)	
3. 添加剂 (25)	
(三) 犬的日粮标准与饲料配制·····	25
1. 犬的日粮标准 (25)	
2. 饲料配制的原则和方法 (27)	
3. 商品饲料的类型 (28)	
4. 饲料配方 (29)	
(四) 犬的饲喂·····	31
1. 注意饲料和饮水的清洁卫生 (31)	
2. 定时、定量、定点和定食具 (31)	
3. 饲喂次数 (32)	
4. 避免过热过冷的食物 (32)	
5. 注意观察犬的吃食状况 (32)	
6. 饲喂老犬应注意的事项 (32)	
7. 防止犬过肥的注意事项 (33)	
8. 饲喂仔犬时应注意的事项 (33)	

四、犬的管理	34
(一) 养犬设备	34
1. 笼舍 (34) 2. 犬床 (35) 3. 便所 (36) 4. 食具 (36) 5. 清洁洗刷用具 (36) 6. 项圈、拉绳与玩具 (37)	
(二) 日常管理	37
1. 定点排便 (37) 2. 被毛的梳理 (37) 3. 洗澡 (38) 4. 趾甲的修剪 (39) 5. 耳的清洁保护 (39) 6. 眼睛的清洁保护 (39) 7. 口腔的清洁保护 (40) 8. 散步运动 (40) 9. 修饰美容 (41)	
(三) 犬展览	42
五、犬的繁殖	43
(一) 犬的生殖生理	43
1. 性成熟 (43) 2. 发情周期 (43)	
(二) 犬的选种与选配	44
1. 选种 (44) 2. 选配 (45) 3. 配种方法 (45)	
(三) 犬的妊娠与分娩	46
1. 妊娠期的表现 (46) 2. 妊娠期的饲养管理 (46) 3. 分娩预兆与产前准备 (47) 4. 分娩过程与助产 (47) 5. 产后护理 (48)	
(四) 犬的哺乳与断奶	50
1. 哺乳方法 (50) 2. 仔犬的断奶和管理 (51) 3. 哺乳母犬的饲养管理 (52)	
(五) 影响繁殖的因素	53
六、犬的调教和训练	54
(一) 调教与训练的原则	54
1. 循序善诱 (54) 2. 因犬施教 (55)	
(二) 调教与训练的基本方法和要领	56

1. 基本方法 (56)	2. 调教与训练要领 (58)	
(三) 调教训练时的注意事项	60
1. 训练环境要安静 (60)	2. 训练人员要固定 (60)	
3. 训练计划要切实可行 (60)	4. 训练中要注意劳逸结合 (60)	
5. 奖励和惩罚要不失时机 (61)		
(四) 调教训练的内容和步骤	61
1. 呼叫名字 (61)	2. 随行 (61)	3. 坐下 (62)
4. 前来 (62)	5. 等待 (63)	6. 卧下 (63)
7. 握手 (63)	8. 站立 (64)	9. 归家 (64)
七、犬的疾病防治	65
(一) 诊疗技术	65
1. 捕捉保定与麻醉 (65)	2. 观察检查 (67)	3. 注射与投药 (69)
4. 病料采取运送与检验技术 (71)		
(二) 普通病	75
1. 感冒 (75)	2. 支气管肺炎 (76)	3. 口炎 (77)
4. 咽炎和扁桃腺炎 (78)	5. 唾液腺炎 (79)	6. 食道梗阻 (80)
7. 胃炎 (80)	8. 肠炎 (81)	9. 肠梗阻 (83)
10. 膀胱炎 (83)	11. 肾盂肾炎 (84)	
12. 幼犬佝偻病 (85)	13. 犬嗜伊红细胞性肌炎 (86)	
14. 维生素 A 缺乏症 (87)	15. 维生素 B 族缺乏症 (87)	
16. 骨折 (88)	17. 风湿症 (89)	18. 磷中毒 (90)
19. 氟中毒 (90)	20. 蛇毒中毒 (91)	
(三) 传染病	92
1. 犬布氏杆菌病 (92)	2. 犬副伤寒 (93)	3. 犬大肠杆菌病 (95)
4. 犬钩端螺旋体病 (96)	5. 犬链球菌病 (97)	6. 犬结核 (98)
7. 犬破伤风 (99)	8. 犬土拉杆菌病 (100)	9. 犬奴卡氏菌病 (101)
10. 犬埃利希氏体病 (102)	11. 犬皮肤真菌病 (103)	12. 狂

- 犬病 (103) 13. 犬瘟热 (105) 14. 犬传染性肠炎 (107) 15. 犬传染性肝炎 (110) 16. 犬疱疹病毒感染症 (112) 17. 犬恶性淋巴瘤 (112) 18. 犬口腔乳头状瘤 (113) 19. 犬冠状病毒感染症 (114)

(四) 寄生虫病 115

1. 黑热病 (115) 2. 贾第鞭毛虫病 (116) 3. 球虫病 (117) 4. 巴贝西虫病 (119) 5. 弓形虫病 (121) 6. 蛔虫病 (123) 7. 钩虫病 (124) 8. 毛首线虫病 (鞭虫病) (126) 9. 犬心丝虫病 (127) 10. 犬食道虫病 (128) 11. 旋毛虫病 (129) 12. 华枝睾吸虫病 (131) 13. 肺吸虫病 (132) 14. 绦虫病 (133) 15. 犬蠕形螨病 (137) 16. 疥螨病 (138) 17. 虱 (139) 18. 蚤 (140)

附录 142

- (一) 犬的正常繁殖和生理生化值 142
 (二) 犬药物剂量表 144
 (三) 常用的犬病疫苗使用说明 154
 (四) 犬病防疫消毒药使用说明 155
 (五) 犬体内的寄生虫卵图谱 157
 (六) 犬粪便内常见的物体图 158

一、犬的品种

世界上犬的品种很多，目前公认的优良品种犬已有 200 多种。我们仅就其中饲养和用途较广，深受人们喜爱的一些名贵品种加以扼要介绍。

(一) 北京犬 (Pekingese)

北京犬原产于中国，自唐代一直在宫廷内养殖，故又称北京宫廷犬，这种犬血统纯正。1860 年英军从北京清宫中找到 5 只带回英国，献给维多利亚女王而受到宠爱。由于人们的钟爱，经过长期选择和改变，由原来的大体型变成小体型，体高 20~25 厘米，体重 2~6 千克；被毛长而丰厚，光滑下垂，腿部、肢部、脚趾和尾部布有饰毛，颈部、肩部有漂亮的鬃毛，毛色有金黄色、奶油色、褐色、黑色和白色等；头宽大，额深，嘴宽而短，鼻短而宽，位于两眼之间。眼睛大而圆，微突；整个颜面呈暗色；耳呈心形，朝侧面下垂，有较长的饰毛；四肢短，前肢向外弯，呈“O”形，后肢轻而稳健；尾向背部翘起，有丰富的饰毛。北京犬聪明，气质高贵，傲慢，勇敢，对主人忠诚亲近，是一种深受人们喜爱的玩赏犬。

(二) 比格尔犬 (Beagle)

比格尔犬原产于英国，约于 1570 年出现，为伊丽莎白一世王宫里受人喜爱的猎犬，其中一种小型比格尔犬则为伊丽

莎白女王最宠爱的玩赏犬。法国人用比格尔犬和猎兔犬杂交培育成比格尔猎兔犬。在美国，比格尔犬以性情温顺成为每个家庭喜爱的陪伴犬。当今的比格尔犬已成为生物科学实验犬。

比格尔犬分大小型两种，体高30~40厘米，体重8~20千克。被毛光滑稠密，毛色多黑、白、褐三色相间。头骨宽，吻直，鼻尖黑，耳呈“V”形，又长又宽且下垂。眼睛为褐色或栗色，眼距适中，眼神安定灵敏。尾梢为白色，喜摆动。其特征为动作敏捷，警觉性强，出猎时犬群吠声和谐动听，性情温顺，亲近主人，调教训练掌握得快。

(三) 吉娃娃犬 (Chihuahua)

吉娃娃犬是以墨西哥北部的一个城市命名的，是世界上最小的玩赏犬，也是超小型犬中最受欢迎的陪伴犬之一。

吉娃娃犬体型轻巧，体高15~22厘米，体重0.9~3.5千克，人们常偏爱稍小的公犬和较大的母犬。被毛有长毛和短毛两种，短毛种被毛光滑贴身；长毛种被毛呈波浪型。毛色有黑色、白色、乳白色、蓝色、栗色和浅褐色等；也有白底黑斑和白底茶色斑点的混合色，深受人们喜爱。头部为果圆形，吻小而尖。眼大而圆，微突，明亮有神。两耳距离较宽，耳大竖立。尾长而细，卷曲一侧或背上。其特点是聪明伶俐，活泼可爱，勇敢忠诚，感情丰富，滑稽傲慢的神情令人喜爱。但这种犬体弱多病，对寒冷的抵御力差，宜在室内精心养殖。

(四) 西施犬 (Shih-Tzu)

西施犬原产于中国，在宫廷中经西藏拉萨犬和北京犬杂交育成，被列为皇帝才能饲养的犬而禁止输出。在1930年传

入美国。体型与北京犬相似，形似狮子，又称为中国狮子犬。体高26~28厘米，体重4.5~8.0千克。被毛丰厚而粗长，下垂，长毛下有绒毛，头部蓬松的毛发盖住双眼，为避免长毛扎眼而常需将毛扎起，面颊额部被毛在鼻端形成菊花形。两耳大而长，下垂，有层层饰毛与颈部的长毛相交覆至肩部。头圆，眼睛大而圆，不突，鼻子较长，面部不像北京犬那么平。体躯长，短腿，前肢挺直，尾卷曲在背上。毛色有黑、白、黄褐色多种，以前额和尾稍有白毛者为好。西施犬性格活泼，聪明讨喜，但比较任性，要耐心地调教、训练，是一种理想的玩赏犬。

(五) 博美犬 (Pomeranian)

博美犬原产于法国的博美拉尼亚，全身披以华丽的丝毛，故又称丝毛犬，形似松鼠，又称松鼠犬。外貌与狐狸相似，由于来源于寒冷地带，其特点是全身长毛丛生。体高15~22厘米，体重1.4~2.2千克，体型小巧玲珑。全身被毛蓬松而直，有光泽，下面覆盖有柔软的绒毛，头面部毛短，颈部和腿部有长毛，前后肢有饰毛，毛色有黑、褐、红、橙、白和紫色等多种。头部像狐狸，头上部平坦，口吻尖出，眼睛大小适中而光亮有神。两耳直立，小而灵巧。体躯为胸深、腰收紧的体型，前肢直挺，饰毛长而丰富，尾部向背上卷曲，呈美丽的花簇状。博美犬性格活泼机灵，忠于主人，记忆力强，善做各项表演，见陌生人喜吠叫，无体臭，是深受世界各国养犬者喜爱的玩赏犬，也可用作看门犬。

(六) 沙皮犬 (Shapei)

沙皮犬原产于中国广东省南海县，因其毛短而硬似沙纸

而得名。在我国育成已有 200 多年历史，但目前国内外数量仍甚少，被列为世界珍贵犬种。体高 40~52 厘米，体重 16~25 千克，全身皮肤厚而柔韧，全身皱褶，幼犬尤其明显。被毛粗短而硬，毛色有浅黄、褐色、奶油色、红色和黑灰色。头大颈粗像河马，额头面部有明显的皱纹，嘴大而钝，舌呈紫红色，两耳小而呈三角形垂于头上（垂耳型）或竖立（立耳型），眼睛细小呈三角形，四肢粗大，后肢强劲向后挺伸有力。尾粗，向上卷曲，并逐渐变细。相貌丑陋，貌似凶猛，实则机智忠诚，温顺慈善，清洁可爱，是一种珍贵的玩赏伴侣犬，也会看家。

（七）熊狮犬（Show Show）

熊狮犬原产于中国，也称松狮犬、巧巧犬。在我国北方饲养繁殖，已有 200 多年历史。由于其肉质鲜嫩，为上等佳肴，皮可作服饰。19 世纪被英国人引入皇室。体高 48~54 厘米，体重 24~30 千克。被毛丰厚，直而粗长。头颈部有类似狮子的鬃毛，底层有绒毛。毛色有黑、红、黄、褐、蓝、米、白和银紫色等，皆为纯色，不能有杂色。颈、四肢后侧和尾部腹侧有浅色的饰毛，还有短毛品种。头大，额宽平，吻短，嘴宽阔，舌为蓝紫色是熊狮犬的特征。鼻多为黑色，眼小微凹、色暗而呈杏仁状，外眼角略斜。两耳小而灵活，基本直立，略向前倾，有的被鬃毛覆盖。颈短而粗壮，胸部宽而深，背腰短而强健。四肢短而强劲有力，站立姿式好。脚似猫爪。尾根高，翻卷于背上。步法独特，似长脚鹬。熊狮犬性格内向，孤傲，被比作“达官贵人”，但特别忠于主人，易训练，是看家护院、狩猎、陪伴的良犬。

(八) 拉萨犬 (Lhasa Apos)

拉萨犬原产于中国西藏，也称西藏拉萨犬、拉萨狮子犬或拉萨亚布苏犬，是西藏喇嘛寺中驯养的犬种。曾作为喇嘛贡品进贡给北京皇帝，在宫廷中与北京犬杂交育成了西施犬。本世纪初引入英国，在国内外享有很高的声誉。体高 22~25 厘米，体重 3~7 千克。有华丽的上毛和浓密的下毛，上毛厚而直硬，无丝状光泽，下毛柔软。毛色有金黄、浅黄、暗灰和蓝灰等，以黑色、褐色为最佳。头上饰毛，下垂遮住了眼睛，耳上也布满末梢为黑色的长饰毛，颈部饰毛也丰厚，鼻黑毛，两耳下垂，眼小色暗。躯体矮长、腰壮，前肢直立，后肢肌肉发达，四肢布满厚厚的饰毛，尾向上卷曲在背上，尾梢似打结的头发。步法轻松自如，拉萨犬性格活泼，执拗自信，勇敢聪明，警觉性高，是优秀的陪伴犬和看家犬。

(九) 日本种 (Japanese Chin 或 Japanese Spaniel)

日本种产于日本，又称日本猫。据传源于中国的北京犬，由中国经朝鲜传入日本，自古以来为日本宫廷的宠物，深受日本人的喜爱。19 世纪英国人带回英国后又传入欧洲。日本种体高 20~30 厘米，体重 2~4 千克。被毛长而丰厚，垂于体表，耳、颈和四肢有丰富的饰毛，面部和脚为短毛，毛色多为白底黑斑，也有白底红斑，斑纹以眼周、面颊至双耳、背部和尾根部左右对称为最佳。头大而圆，额头平宽，双耳和双眼距离较宽，鼻黑色微翘，缩于两眼之间，鼻梁短而塌陷，吻短嘴小，两眼大而圆、微突、清澈、明亮，是日本种最具有魅力的部位。双耳短小，有长长的有色饰毛覆盖，向侧后部下垂至肩部，尾长卷曲于体侧或背部。四肢骨骼细，前肢

垂直，脚小而长。体态优雅华贵，有一副贵族的仪表，傲慢而冷漠，但对主人极为忠诚，富有感情，聪明温顺，是一种十分理想的室内观赏陪伴犬。

(十) 巴吉度犬 (Basset Hound)

巴吉度犬原产法国，后传入英国和美国，犬名法语为“矮个子”的意思，又称巴斯克獒或巴西特犬。最初由于善于捕猎而深受人们的喜爱，后来经培育成大头、长垂耳、体长腿短的体型，憨厚的表情而更受到宠爱，成为上流社会的宠物。体高30~35厘米，体重20~30千克。被毛短而密，皮毛光滑，毛色多为黑、白、褐三色相间。头大而长，眼上部皮肤松弛，使额部有深皱纹，头顶呈拱形。鼻梁直，鼻端大，黑色或红褐色。嘴大上唇下垂。眼睛黑色，下眼皮呈袋状，露出红色的眼膜。耳根低，耳长柔软地垂于头的两侧，超过吻部几乎垂地。四肢短粗，前肢略弯，后肢平直，尾微翘，摆动灵活。巴吉度犬体型笨重，反应较慢，嗅觉灵敏，追踪气味时鼻子紧贴地面。性情温顺，表情威严，非常忠于主人。原为狩猎品种，现已作为陪伴犬在全世界流行。

(十一) 腊肠犬 (Dachshund)

腊肠犬原产德国，又称达克斯犬或猎獾犬。经长期选育从体型上分大、中、小三型，从被毛上分为长毛、短毛、刚毛三型。体高大型25厘米以上，中型20~25厘米，小型13~20厘米；体重大型8~10千克，中型5~8千克，小型2~5千克。长毛种被毛光亮，柔滑似绸缎，颈下和躯体两侧有呈波浪状的长毛，耳和尾部有丰富的饰毛。刚毛种被毛粗糙。短毛种被毛短而平滑，稠密贴身。毛色有单色和双色两种，单

docsriver 文川网
入驻商家 古籍书城

在文川网搜索古籍书城 获取更多电子书

色有黄色和黄褐色；双色有黑、深灰、白、红褐、黄色两色相间和斑纹。身躯长，四肢短，肌肉发达。头长。鼻长而渐细，鼻端的颜色与被毛一致，眼睛呈椭圆形，耳宽大下垂。前胸略突出，背腰平直，四肢短，两脚距离近，趾弯，尾部细长。腊肠犬嗅觉灵敏，动作敏捷，精力旺盛，具有洞穴捕猎的本领，富有表情，忠于主人，也是受人欢迎的玩赏陪伴犬。

（十二）八哥犬（Pug）

八哥犬原产中国，后传入荷兰、美国、法国、德国，被欧洲人所接受。因头形酷似欧洲人用的斧头，因而又称斧头犬或哈巴犬。八哥犬具有特殊的愁眉苦脸和心事重重的表情。体高 25~28 厘米，体重 6~8 千克。被毛短而柔软，平滑而具有光泽，毛色为银灰色、杏黄色、黑色。双眼双耳及吻部为黑色，有的从头后部到背部、臀部有一条黑线，头部呈方形，布满明显的皱纹，吻短而方，塌鼻梁，嘴宽大，上唇下垂，眼睛大而圆，微突，兴奋时尤为突出，耳薄而小，下垂为牡丹耳。身躯短，前躯粗壮，肋张胸宽，腰背肌肉发达。四肢短而壮，前肢挺直，后肢有力。步法轻松自如，尾根高，尾巴紧紧地卷曲在臀部，以双环状卷曲为好。八哥犬以其特殊的面容，聪明的神情，温顺的性格，对主人的忠诚，而深受妇女和孩子的喜爱，不随意吠叫，是一种优秀的室内玩赏犬。

（十三）大麦町犬（Dalmatian）

大麦町犬原产于南斯拉夫，又称斑点犬、达尔马提亚犬、马车犬或小丹犬。体高 50~60 厘米，体重 22~25 千克。被毛短而硬，稠密而光泽，有独特的白底黑或褐色斑点，斑点多为圆形，轮廓清晰，斑点越多颜色越深越优美。耳朵斑点

以多为好，尾部有斑点为佳。头较长，额头平，吻长嘴大，鼻尖与斑点颜色一致，耳根高宽，耳长稍圆下垂，身躯匀称健壮，肋深，收腹，肢强而有力，后肢飞节低，步法轻松自如，步大速度快。尾短，尾根粗，尾梢细，微弯曲。大麦町犬行动敏捷，记忆力强，性情温顺，易于调教训练，非常忠于主人，是主人的好帮手，也是理想的陪伴犬和护卫犬。

(十四) 斗牛犬 (Bulldog)

斗牛犬原产于美国，又称巴儿狗、叭喇狗，由于在斗牛比赛中与牛格斗而得名。随着当时斗牛赛的禁止，经过培育后成为温顺、体型外貌怪异的伴侣犬和守护犬。体高 30~40 厘米，体重 20~25 千克。被毛短而稠密，富有光泽，毛色为红褐色、浅褐色和有斑纹的白色。头大而粗壮，呈方形，布满皱纹，吻宽而短，鼻子短而微翘，鼻端黑色，嘴大，唇厚宽而深，上唇松而下垂，下腭向上突起，耳小而薄，微弯呈玫瑰花瓣形，双眼间距宽，眼皮微垂。前躯宽大，颈粗肩宽，腰部发达，臀部高于髻甲，四肢短而健壮有力，姿式独特。前后肢间距大而开张，尾短而下垂。斗牛犬个性与其丑陋凶猛的外貌相反，温和安静，沉稳威严，忠于主人，会驱逐做坏事的人，会看守车辆，深受世界各国各阶层人的喜爱。

(十五) 约克夏犬 (Yorkshire Terrier)

约克夏犬原产于英国，又称约克夏梗。体高 18~22 厘米，体重 3.5 千克以内。幼犬被毛短呈黑色，3~5 月龄毛色开始转变，直至成年毛色才相对固定，呈黄褐色，背部为铁青色，丰厚的被毛长而直，由背部一分为二向体侧披落及地，呈绸缎样，光泽华丽，头部也布满较长的垂毛，呈橘黄色，颈