



电脑报 东方工作室

doceriver 文川网
入驻商家 古籍书城
在文川网搜索古籍书城 获取更多电子书

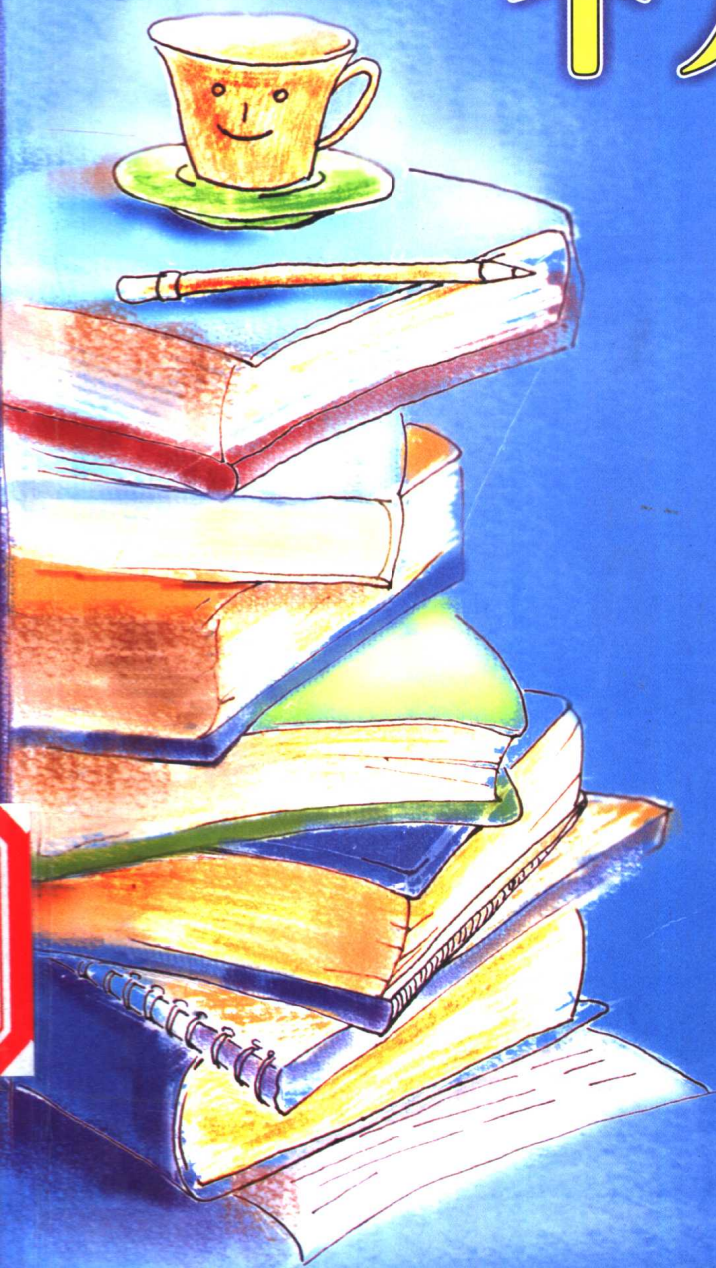
轻松玩转

刘晓辉 编著

Qingsong Wanzhuan

个人服务器

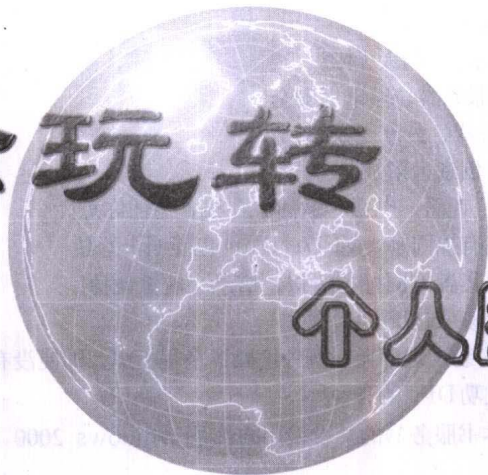
Gere Fuwuqi



- Web 服务器 DIY
- 邮件服务器 DIY
- 聊天服务器 DIY
- FTP 服务器 DIY
- 视频点播服务 DIY
- 新闻服务 DIY
- BBS 服务 DIY
- 游戏服务器 DIY

▲ 重庆出版社

轻松玩转



个人服务器

编著 刘晓辉

▲ 重庆出版社

内 容 简 介

本书采用全程图解的方式,教你在宽带上架设自己的服务器:Web、FTP、聊天、E-mail、共享上网、VOD 视频点播、直播、内部新闻组,零预算、不花钱、免技术,宽带架站不求人!绝密文件齐分享,网页不必再搬家!

- ◎ 自己的Web网站,空间大无限!
- ◎ 自己的E-mail服务器,通讯更安全!
- ◎ 自己的FTP服务器,分享无禁忌!
- ◎ 自己的聊天站,创意大解放!
- ◎ VOD 视频点播、直播,电影、歌曲、在线直播任你点!
- ◎ 共享上网,大家有福同享,VCD、DVD也能网上互传!
- ◎ 内部新闻组,汇集各方同好与情报,信息交流更便捷!
- ◎ 游戏服务器,大家一起玩!

书中对所有软件的安装设定都无一例外地做了全程指引,即使没有任何基础,也能照着一步一步安装成功,瞬间就可享受成功DIY的喜悦!

除非有特别说明,本书服务器的架设采用的都是Windows 2000 Server平台

图书在版编目(CIP)数据

轻松玩转个人服务器 / 刘晓辉 编著. - 重庆: 重庆出版社, 2003

ISBN 7-5366-6115-0

I.玩… II.李… III.服务器-操作系统(软件)-基本知识 IV.TP316.8

中国版本图书馆CIP数据核字(2003)第001491号

轻松玩转个人服务器

编 著 刘晓辉
责任编辑 刘爱民 谢 先
美术设计 黄 河
正文设计 陈 程

重庆出版社出版、发行
新华书店经销
重庆升光电力印务有限公司印刷

开本: 787 × 1092 1/16 印张: 22.25 字数: 534千字
2003年2月第1版 第1次印刷

*

印数: 1 5 000

ISBN 7-5366-6115-0/TP·110 定价30.00元(含1CD)

docsriver 文川网
入驻商家 古籍书城

在文川网搜索古籍书城 获取更多电子书

本书导读

Web 服务器 DIY

毫无疑问，Web 服务是 Internet 中最为重要的应用，甚至 Internet 中另外一个重要的应用——E-mail，也常常借助于 Web 简化客户端的操作。事实上，许多免费电子信箱（如网易、新浪等）正是这么做的。的确，Web 服务是实现信息发布、资料查询、数据处理、视频点播等诸多应用的基本平台，因此，也就成为个人网站建设首先要解决的问题。

邮件服务器 DIY

最近一段时间，很多门户网站几乎都对免费电子邮件服务痛下杀手，或者减少了信箱容量，或者取消了免费服务。事实上，即使是免费信箱，许多用户也并不满意，或者用户名太长，或者没有什么意义。其实，如果建立有属于自己的邮件服务器，在网上冲浪该是多么地游刃有余，转发东西，联系好友……自己可以设置邮箱的容量，只要你的计算机的硬盘容量足够大，甚至可以多设置几个账户，让你的好友也来分享。

聊天服务器 DIY

聊天是目前网络中最为广泛的应用之一。事实上，许多朋友接触网络正是从聊天开始的。其实，网络聊天的作用并不仅仅局限于在网络上结交朋友，打发无聊的时间。网络聊天完全可以被应用于工作信息的交流，任务指令的下达，甚至文件数据的传递。由于 Internet 接入需要花费大量的费用，且速率通常较慢，所以，在局域网内部搭建聊天服务器不仅可以有效地节约 Internet 接入费用，而且通信效果也会更好。

FTP 服务器 DIY

FTP 服务是 Internet 服务的又一重要组成部分，用于在 FTP 服务器和 FTP 客户端之间完成文件的传输，传输是双向的，既可以从服务器下载到客户端，也可以从客户端上载到服务器。无论是提供软件的下载，还是实现 Web 站点的维护，都不得不借助于 FTP。

Internet 共享 DIY

通常情况下，对等网用户可以通过以下两种方式实现 Internet 连接共享。第一，通过 ADSL 专线、DDN 专线、Cable Modem 或光纤方式接入，用户可以直接建立与 ISP 的连接，并可取得静态 IP 地址，或通过路由器的地址转换取得 Internet 访问权限。这种方式只需将宽带硬件设备设置好，即可实现 Internet 共享，并且无需进行维护，因而是最为简单的方式。第二，在网络中安装多台“Internet 连接共享（ICS）”，只要其中任何一台处于开机状态，那么，网络中的所有计算机即可共享宽带接入。



视频点播服务器 DIY

视频点播 (VOD, Video On Demand) 伴随着城域网和宽带 Internet 接入的实现, 几乎是在顷刻间就红透了大江南北。其实, 除了商业化的运作之外, 视频点播和音频点播在个人网站服务中也占有非常重要的地位。借助于 Windows Media 服务和 Real Server, 不仅可以完美地实现 VOD, 而且还能实现视频和音频的现场直播。

新闻服务器 DIY

新闻服务作为 Internet 和 Intranet 的重要服务之一, 是获取信息的最直接、有效的手段。虽然电子邮件是一对一或一对多的交流形式的最佳方式, 但在多对多的交流环境下却显得力不从心、无能为力。新闻服务使得在不同时间、不同地点上网的人们可以直接进行交流, 而且, 这种交流决不是局限于两个人之间, 或是几个人之间, 而是所有能够访问网络的成千上万的人们之间, 也就是说, 每个访问新闻组的用户都能与大家一起讨论每一热点或难点问题。

BBS 服务器 DIY

BBS 在表现形式上与聊天 (Chat) 非常相似, 也就是说, 都是多对多, 每个人张贴的信息都可以被该聊天室或该论坛中的所有用户看到, 借助于这一优势, 可以向所有用户陈述自己的观点、解答带有共性的问题。由于 BBS 内容张贴的时间很长, 而且对实时性要求不高, 所以, 既非常适合对某些热点问题进行讨论, 也非常适用于对技术问题进行切磋, 因此, 也一直成为校园网络的宠儿。

游戏服务器 DIY

Counter Strike 简称 CS 中文名为“反恐精英”, 这个游戏大家都知道吧, 兴许你还是一个 CS 高手。

胜利之日 (Day Of Defeat) 是半条命的一个外挂程序, 是关于第二次世界大战的一个多人游戏。DOD 尝试在真实和虚幻的环境中重建二战的场景, 让您置身于 1944 年的西欧, 并亲身体验盟军和德军之间惨烈的战斗……

心动了吗? 跟我一起来架设这两款游戏的服务器吧。



目录

第1章 个人服务器基础

1.1 个人服务器	2
1.2 宽带是个人服务器诞生的前提	2
1.3 个人服务器搭建步骤	3

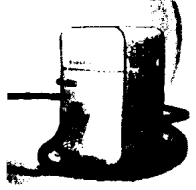
第2章 动态DNS解析

2.1 动态域名解析	8
2.1.1 IP地址与域名解析	8
2.1.2 动态IP地址与动态域名解析	8
2.1.3 禁用DNS客户端	9
2.2 No-IP动态域名系统	10
2.2.1 注册域名	11
2.2.2 安装并配置	12
2.2.3 添加主机	16
2.3 花生壳动态域名系统	19
2.3.1 花生壳的安装与配置	19
2.3.2 客户端管理	28
2.3.3 域名管理	28

第3章 Web服务器DIY

3.1 利用IIS搭建Web服务	32
3.1.1 Web服务器的配置窗口	32





3.1.2	修改网站主页的文件名	33
3.1.3	重新指定网站文件夹	35
3.1.4	创建虚拟Web站点	36
3.2	利用 Apache 搭建 Web 服务	40
3.2.1	安装 Apache	40
3.2.2	测试 Apache	44
3.2.3	Apache 的基本配置	48
3.2.4	建立虚拟主机	50
3.2.5	Apache 服务器的安全性	52
3.2.6	启动和停止 Apache 服务	55
3.2.7	为用户设置主页	56
3.3	利用 PWS 搭建 Web 服务	57
3.3.1	个人 Web 服务器的安装	57
3.3.2	个人 Web 服务器的配置和管理	58
3.3.3	主页制作	61

第 4 章 邮件服务器 DIY

4.1	DNS 网络服务的安装与设置	66
4.1.1	安装 DNS 服务	66
4.1.2	设置 DNS 服务器	68
4.2	利用 IMail 搭建 Mail 服务器	73
4.2.1	IMail 的安装和设置	73
4.2.2	创建用户信箱	79
4.2.3	创建邮件列表	81
4.2.4	IMail 的 WebMail	83
4.3	利用 MDaemon 搭建 Mail 服务器	86
4.3.1	安装 MDaemon	86
4.3.2	设置 MDaemon	93
4.3.3	使用 WorldClient	98
4.3.4	使用 ComAgent	100





第5章 聊天服务器DIY

5.1	用 iChat 搭建聊天服务	104
5.1.1	iChat 的安装	104
5.1.2	iChat 的配置文件	109
5.1.3	服务器的管理	114
5.2	用 NetMeeting 实现可视化聊天	119
5.2.1	NetMeeting 基本设置	119
5.2.2	NetMeeting 呼叫设置	122
5.2.3	使用音频通信	126
5.2.4	实现可视化聊天	127
5.3	用 ICQ Group 架设聊天服务器	130
5.3.1	服务端设置	130
5.3.2	申请客户端号码	137
5.3.3	客户端的登录设置	141
5.4	在局域网中用 QQ 聊天	142
5.4.1	BQQ 的安装	142
5.4.2	创建用户组和用户	143
5.4.3	BQQ 主服务器设置	148
5.4.4	设置 BQQ 短信网关	153
5.4.5	召开网络会议	154

第6章 FTP 服务器DIY

6.1	利用 IIS 搭建 FTP 服务器	158
6.1.1	FTP 服务的安装	158
6.1.2	FTP 站点的配置	159
6.1.3	建立虚拟 FTP 站点	164
6.1.4	虚拟目录	168
6.2	用雷电搭建 FTP 服务器	172
6.2.1	程序安装	172





6.2.2	服务器的安装与设置	174
6.2.3	设定使用者与群组	178
6.2.4	虚拟目录相关设置	180
6.2.5	IP 访问限制	181
6.2.6	修改欢迎 / 退出消息	182
6.2.7	服务器高级设置	182
6.3	FTP 站点的访问	184
6.3.1	利用 Web 浏览器访问 FTP 站点	185
6.3.2	利用 FTP 客户端访问 FTP 站点	187

第 7 章 Internet 共享 DIY

7.1	Internet 连接共享	192
7.1.1	网卡的安装与设置	192
7.1.2	配置 Internet 连接共享主机	195
7.1.3	添加新的服务	201
7.1.4	设置 Internet 连接共享客户端	204
7.2	WinGate 安装与设置 DIY	206
7.2.1	WinGate 的安装模式	206
7.2.2	安装前的准备	207
7.2.3	WinGate 的安装	207
7.2.4	WinGate 的设置	211
7.2.5	客户端的设置	216

第 8 章 视频点播服务 DIY

8.1	搭建 Windows Media 服务器	222
8.1.1	Windows Media 服务的提供	222
8.1.2	Windows Media 服务的安装	222
8.1.3	编码	223
8.1.4	点播单播发布点	230





8.1.5	广播单播发布点	238
8.1.6	多播广播站	242
8.2	搭建 RealServer 服务器	252
8.2.1	RealServer 的安装	253
8.2.2	配置 RealServer	257
8.2.3	访问该 RealServer 资源	262

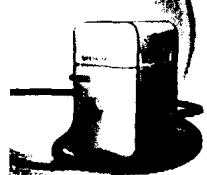
第 9 章 新闻服务 DIY

9.1	NNTP 服务的安装与配置	264
9.1.1	NNTP 服务的安装	264
9.1.2	NNTP 服务配置窗口	266
9.1.3	设置 IP 地址和端口	266
9.1.4	访问控制	268
9.1.5	消息控制	272
9.1.6	虚拟 NNTP 服务器管理	274
9.2	创建和管理新闻组	275
9.2.1	创建新闻组	275
9.2.2	新闻组的设置	276
9.3	过期策略的创建和编辑	277
9.3.1	过期策略的创建	277
9.3.2	过期策略的编辑	279
9.4	NNTP 客户端的配置	279
9.4.1	新闻账户的建立	280
9.4.2	新闻的发布和阅读	283

第 10 章 BBS 服务 DIY

10.1	Active Perl 和 MySQL 的安装	286
10.1.1	Active Perl 的安装和配置	286
10.1.2	MySQL 的安装及配置	289





10.2 使用VBB搭建BBS服务	291
10.2.1 VBB论坛的安装	291
10.2.2 设置VBB论坛	293

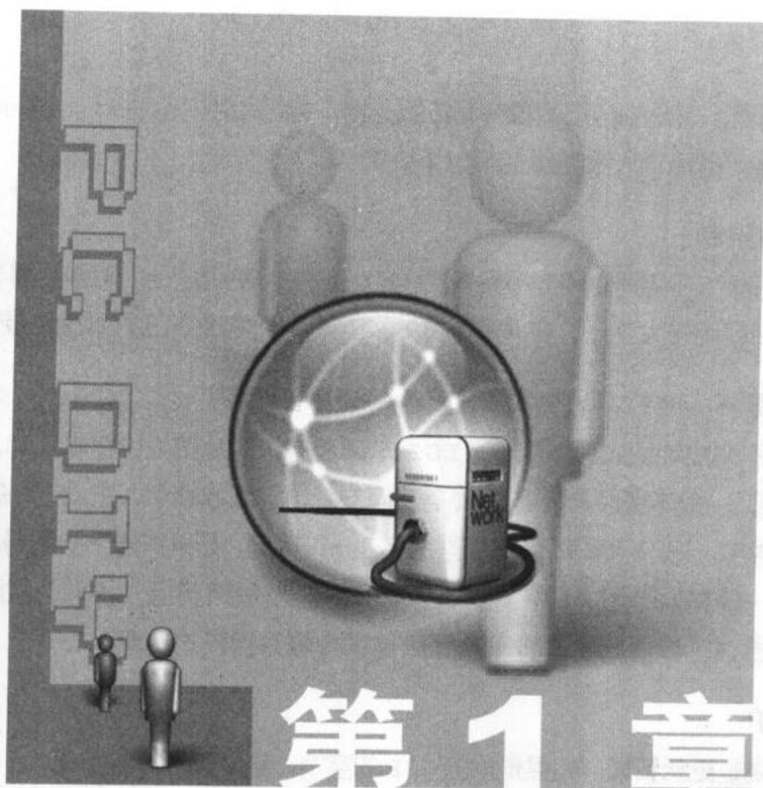
第11章 游戏服务器DIY

11.1 架设半条命CS服务器	298
11.1.1 服务器的搭建	298
11.1.2 ADMIN管理命令	305
11.2 架设半条命DOD服务器	310
11.2.1 服务器的搭建	310
11.2.2 服务器配置说明	312

第12章 服务器的安全DIY

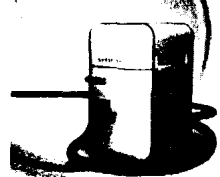
12.1 Windows安全策略	316
12.1.1 安装软件补丁	316
12.1.2 密码保护	317
12.1.3 安全的文件系统	318
12.1.4 禁用不必要的服务	320
12.1.5 启用包过滤	321
12.1.6 Web服务安全设置	321
12.1.7 限制脚本运行	323
12.2 网络防火墙	323
12.2.1 Windows XP防火墙	323
12.2.2 天网防火墙	325
12.3 病毒防火墙	334
12.3.1 安装Norton AntiVirus	334
12.3.2 升级病毒库和程序文件	340
12.3.3 配置实时防护	342
12.3.4 扫描病毒	345





个人服务器基础

虽然大家对“服务器”已经耳熟能详，但“个人服务器”却是个最近才出现的新名词。其实，所谓个人服务器是指架设在局域网络或 Internet 中的、用于为其他用户提供各种网络服务的服务器。个人服务器并不以赢利为目的，更多的是用于体现拥有者和管理者的品位和水平，是自我价值实现的一种重要方式。



1.1 个人服务器

所谓个人服务器，就是由自己购置并配置服务器，自己租用 Internet 连接，并由自己管理和维护的服务器。搭建个人服务器拥有以下优势：

● 不受空间限制

搭建个人服务器，在空间使用上将具有更大的自由度，使用户个人对服务器享有完全的自主权，想用多大空间就用多大空间，不再受到 ISP 的限制，需要做的只是加大硬盘容量而已。

● 节省租费

个人主页空间可以向提供此项服务的 ISP 申请获得，有免费的也有收费的，免费的空间在 10MB~50MB 之间，一般不提供 ASP 或 CGI 等交互支持，随着收费个人主页空间的加大 ISP 所收取的费用会随之增加，日积月累算下来也是一笔不小的开支。如果搭建个人服务器的话，除了缴纳有限的月租（一般是 40 元 / 月）之外，不再有任何的经济负担，虽然购买服务器需要花些钱，但却是一劳永逸的事情，总体算来还是搭建个人服务器较为划算。

● 便于维护

网页的特点就是更新频繁，如果是租的 ISP 的空间，维护起来很不方便。一方面它受到 ISP 的个人连接带宽的限制（ISP 为了缓解带宽不足所带来的压力，在服务器上都设定了每个用户的最大连接带宽，一般是几十 KB），而且考虑到并发访问的因素，多数情况下远远达不到这个速度，这就使得上传自己的网页内容有了一定的难度。另外 ISP 从服务器的安全性考虑，很多服务功能都被禁止了，可能不提供自己想要的功能，比如可能不允许你加载一些特殊用途的脚本，而搭建个人服务器后就没有这些方面的不便了，所有的内容更新和功能设置都在本地机器上进行，其内容更新的速度和设置的方便性是不言而喻的。

1.2 宽带是个人服务器诞生的前提

宽带是个人服务器诞生的前提，不客气地说，没有宽带就没有个人服务器。

在由 Modem 和 ISDN 统治的窄带时期，搭建个人服务器是一件非常荒唐的事情。可以想象，几十 KB 的传输速率能做些什么，不用说为成百上千的用户提供服务，自己想打开一个 Web 页面都需要等待几秒、十几秒甚至几十秒的时间，软件下载慢得令人无法忍受，IP 电话断断续续，而视频点播和音频点播连想都不要想……这样的连接速率想为别人提供服务无异于天方夜谭。





宽带接入的普及为个人服务器的诞生提供了良好的环境。512Kbps~10Mbps的宽带接入已经深入千家万户。只要有需要,几天之内即可实现宽带入户,而且费用也便宜得惊人。过去,64Kbps的DDN接入费用高达4000多元,而如今10Mbps智能小区的局域网接入只要40元!宽带已经实实在在地走进了寻常百姓家。

宽带接入不仅使Internet应用变得更加丰富多彩,也使得个人Internet服务成为可能。也许你不知道,事实上,过去许多网站的连接速率只有128Kbps~512Kbps,即使是网易这样的大站,想当初也不过2Mbps。由此可见,我们根本不用担心宽带是否够用的问题。以现在的宽带速率而言,应付每日几万次甚至几十万次的访问量绝对不会有任问题。相反,倒是应当担心网站建成后无人光临冷冷清清,自己的劳动和热情得不到应有的回报。因此,大家应当在如何提高网站的知名度、提高网站的点击率上多下些功夫。

1.3 个人服务器搭建步骤

搭建个人服务器无疑是一个系统工程,既包括硬件的购置,也包括软件的安装;既要Internet连接,又要提供网络服务。所以,刚刚接触个人服务器的朋友不免会因此而头大。其实,只要大致遵循以下步骤就可以完成搭建工作。当然,这些步骤也不是死的,大家可以根据实际情况做适当的调整。

第1步,申请Internet连接。

没有Internet连接就根本谈不上所谓“个人服务器”。也就是说,个人服务器事实上是一台在Internet中提供网络服务的计算机。虽然在局域网络中也可以搭建一个个人服务器,但影响和效果可就差多了,为此投入那么多的金钱、时间和精力,似乎就显得太不值了。既然是同样的付出,为什么不谋求更多的回报呢?没准儿一个好的服务创意,会在三五年后使自己的网站变成第二个网易或新浪呢!

另外,Internet连接从申请到最后接通也需要一段不短的时间。通常情况下,一个月的时间也未必就能搞定。所以,必须得先动手做,否则,计算机买来了,服务器也安装好了,但就是无法接入Internet,你说上火不上火。

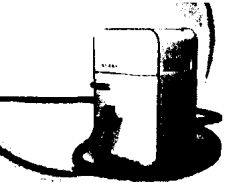
最后,不同区域Internet接入方式可能不同,而不同的接入方式又需要不同的网络硬件。在有些地方,用户可以有选择接入方式的余地,而更多的地方用户根本没有选择余地。所以,提前申请Internet连接,也是购买网络设备的前提。

第2步,申请域名和动态域名。

申请正式一级国内和国际域名大致需要10天的时间。

在万网(<http://www.net.cn>)和新网(<http://www.chinadns.com>)及其代理机





构的网站上，都可以在线申请国内域名和国际域名。国内域名只能由公司和组织申请，不仅手续繁琐（如需要提供单位的公章），而且费用较高（每年300元）。国际域名的申请相对简单得多，不仅任何人都可以申请，而且费用相对低廉（每年仅需100元）。所以，个人用户最好申请国际域名。在线注册完成后，还需要把一年的服务费寄到公司。汇款周期通常不会少于5天，而公司周末要放假休息，而处理汇款还需要两三天的时间，这就已经将近10天了。域名正式生效后，还需要在线设置DNS解析或自己搭建DNS服务器。而DNS修改后，记录通常需要24~48小时才能被刷新，也就是说，还要两天的时间域名才能生效。

动态域名的解析就简单得多了，基本上是即申请即开通，而且全部免费，不用从腰包里掏一分钱。如果囊中羞涩或不愿在这方面浪费太多的投资，动态域名实在是一个不错的选择。另外，对于没有固定IP地址的个人服务器而言，动态域名甚至是唯一的选择。

第3步，购置计算机和网络设备。

申请Internet连接后，就可以利用漫长的等待时间着手购置计算机和网络设备了。

计算机自己攒的人不少，可服务器还没有听谁说要自己攒一个。原因很简单，一来服务器的技术含量太高，二来服务器的配件在电脑市场上根本难得一见。偶尔碰到一个，那价格也能把人给吓得退避三舍。对于我们发烧一族来说，一台高性能PC机足矣！

在Internet接入方式确定后，再根据需要选购适当的接入设备。需要注意的是，许多ISP为用户提供了Internet接入设备，或者是无偿赠送，或者是有偿租用。但无论如何，这些设备肯定是ISP测试过的，肯定与ISP接入设备的兼容性比较好。所以，应当尽量选用ISP提供的设备。另外，一定要在申请接入时向ISP咨询清楚，是否免费赠送接入设备以及赠送什么设备（比如同是ADSL接入，有的ISP赠送分离器和ADSL Modem，而有的只赠送分离器），以免花了冤枉钱。

第4步，安装和配置服务器。

服务器买到手后，千万不要让它闲着，应当立即开始安装操作系统和应用程序，这可能大致需要一两天的时间。也许第一次安装会失败，不过，没有关系呀，对照着书本反复多尝试几次就会装好了。其实，绝大多数情况下都是单击“下一步”和“确定”，真正需要用户干预的地方并不多。

通常情况下，如果计算机速度不太慢（太慢的计算机还能做服务器吗），安装一次Windows 2000 Server大致需要两个小时左右。如果要再安装活动目录，恐怕就得半天的时间了。安装和配置FTP、Web、E-mail、Chat、BBS等服务程序以及网络防火墙和防病毒程序最少又得占用半天的时间。这样一来，一天的时间就过去了。

第5步，提供网络服务，登录搜索引擎。

服务器配好了，Internet连通了，动态域名启用了，接下来做什么？当然是提供网络服务啦！这时，你的计算机就成了一台名副其实的Server，可以为全世界所有接入Internet的客





户们提供服务了。

不过，除了用电话、电子邮件、QQ、ICQ、MSN Message 等各种方式通知亲朋好友之外，谁还会知道你搭建了个人服务器呢？据统计，网站访问的80%以上都是借助于搜索引擎实现的，可见将自己的网站登录到各大搜索引擎上是快速提高访问量的最有效措施。随着访问量的不断增加，不仅自己的个人能力得到了肯定，而且还有可能靠广告补贴上网费用，甚至还可将网站卖掉大赚一笔！

第6步，维护和更新。

网站建成就万事大吉了吗？非也！网站需要不断的维护和更新。喜新厌旧是人的天性，如果内容和页面总是一副老面孔，相信以后谁也不会再访问了。因此，在网站建成后，还应当不断地完善和更新，使网站内容在不断丰富的基础上，办出自己的风格和特色，吸引浏览者的眼球。另外，服务器也需要经常进行维护，定时清除垃圾文件和临时文件，从而保证服务器稳定高效运行，为用户提供更好的服务。

其实，从打开本书的这一刻，用户个人就应当着手准备资料、设计网站了。一个好的网站不仅需要非常棒的创意，而且还需要大量的素材和资料，以及体现创意的艰苦细致的工作。这一切，都绝非一朝一夕之功。积沙成塔集腋成裘，千里之行始于足下，让我们从现在开始脚踏实地地行动吧！



docsriver 文川网
入驻商家 古籍书城

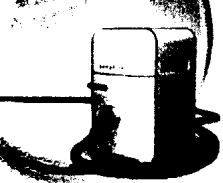
在文川网搜索古籍书城 获取更多电子书





动态 DNS 解析

IP 地址是在 Internet 中定位计算机的惟一方式。当采用普通拨号、ISDN 和 ADSL 虚拟拨号连接至 Internet 时，计算机每次都会从 ISP 随机分配到一个不同的 IP 地址。由此可见，单纯采用 IP 地址的寻址方式，用户将根本无法找到个人服务器。这就好像你虽然拥有一部电话，但电话号码却始终在不停地改，别人根本无法跟你联络一样。难道采用动态 IP 地址的计算机就无法充当个人服务器了吗？当然不是，因为我们拥有动态 DNS 解析技术。



2.1 动态域名解析

下面我们将简单地给大家解释一下什么是域名解析，以及域名解析与动态域名解析的区别。

2.1.1 IP 地址与域名解析

在解释动态域名解析如何实现之前，我们先介绍一下域名解析（DNS）和 IP 地址。

既然 Web、E-mail、FTP、Media Player 等服务都是由专门服务器所提供的，那么，如何成功访问这些服务器就成为问题的关键。就好像我们每个人都有自己的公民身份证号码一样，Internet 上的服务器也都分别拥有自己的 IP 地址。IP 地址用来在 Internet 中标记一台计算机，使用户可以通过 IP 地址来访问某个特定的服务器。

IP 地址由 4 个小于 255 的数字组成，数字之间用“.”隔开。例如，北京大学 Web 服务器的 IP 地址为 162.105.129.12。由于这些没有意义的、枯燥的数字实在是难记得紧，于是，技术人员便开发了 DNS（域名解析系统），利用生动形象的文字（域名）取代抽象呆板的数字（IP 地址）。例如，北京大学的域名为 www.pku.edu.cn，其中，www 表示该计算机是一台提供 Web 服务的服务器，pku 则是英文 Peking University 的缩写，edu 表示该服务器属于教育科研机构（Educational institutions），cn 则表示该服务器隶属于中国（China）。这样一来，是不是就好记得多了？当用户在 Web 浏览器中键入域名后，再由专门的 DNS 服务器将域名解析成 IP 地址，从而实现了对相应服务器的访问。

2.1.2 动态 IP 地址与动态域名解析

在 IP 地址资源严重紧缺的今天，不可能为每个拨号用户都保留一个 IP 地址。拨号用户都是在很短的时间内连接至 Internet，如果始终为拨号用户保留固定的 IP 地址，将造成 IP 地址的极大浪费。所以，对于拨号用户（包括普通拨号、ISDN 和 ADSL 虚拟拨号），ISP 都采用动态 IP 地址分配策略。ISP 的拨入服务器都拥有相当数量的可分配的 IP 地址（称为 IP 地址池）。当用户拨入 Internet 时，由服务器随机为拨号用户分配一个 IP 地址，以实现与 Internet 中其他计算机之间的通讯。当用户断开 Internet 连接时，该 IP 地址被及时释放掉，重新置入地址池中，等待分配给下一个拨入的用户。所以，用户每次拨入时所取得的 IP 地址通常都会不同，这就是动态 IP 地址。

动态域名解析与静态域名解析不同，它可以将动态的 IP 地址解析为一个域名。无论采用动态域名解析的服务器采用什么 IP 地址，只要接入 Internet，动态域名服务器就能及时发现该计算





机，并将域名解析为该计算机目前所拥有的 IP 地址。当然，在每台需要解析的服务器中都必须安装一个动态域名解析客户端，以便在接入 Internet 的同时，向动态域名解析服务器报告自己的 IP 地址和自己的域名，然后，动态域名解析服务器及时更新自己的数据库，将域名指定该 IP 地址。

需要注意的是，动态域名解析服务的前提是，计算机必须拥有真实的 IP 地址，尽管该 IP 地址是被动态分配的。如何判断自己的 IP 地址是否为真实的 IP 地址呢？在 Windows 中的“命令提示符”窗口中执行“ipconfig”命令，便会显示该计算机的 IP 地址信息（IP Address）（图 2.1）。

```

C:\WINNT\System32\cmd.exe
Microsoft Windows 2000 [Version 5.00.2195]
(C) 版权所有 1985-1998 Microsoft Corp.

C:\>ipconfig

Windows 2000 IP Configuration

Ethernet adapter 本地连接:

    Connection-specific DNS Suffix . :
    IP Address . . . . . : 61.159.62.179
    Subnet Mask . . . . . : 255.255.255.192
    Default Gateway . . . . . : 61.159.62.129

C:\>
  
```

图 2.1

如果计算机的 IP 地址位于下述 IP 地址段，则该计算机使用的是私有 IP 地址，因而既无法实现动态域名解析，也无法被 Internet 中的其他计算机访问到。

10.0.0.0~10.255.255.255
 169.254.0.1~169.254.255.255
 172.16.0.0~172.31.255.255
 192.168.0.0~192.168.255.255

2.1.3 禁用 DNS 客户端

在启用动态 DNS 解析时，动态域名软件通常都要求在 Windows 2000/XP 中禁用 DNS 客户端。

第 1 步，在 Windows 2000 Server，依次单击“开始”→“程序”→“管理工具”→“服务”，显示如图 2.2 所示对话框。在 Windows 2000/XP Professional 中，需要在控制面板中双击“管理工具”图标，并在“管理工具”窗口中双击“服务”图标。



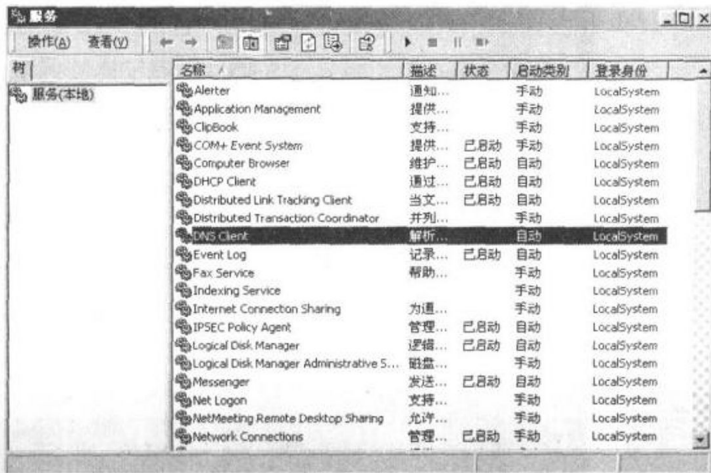


图 2.2

第 2 步，在右侧列表中右击“DNS Client”，在快捷菜单中选择“属性”，显示如图 2.3 所示对话框。

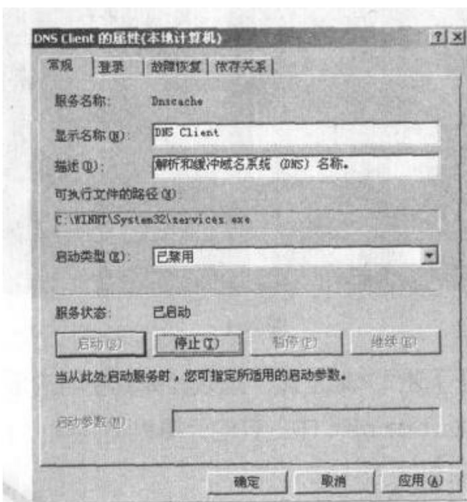


图 2.3

第 3 步，单击“停止”按钮，禁用 DNS 客户端服务。

第 4 步，在“启动类型”下拉列表中选择“已禁用”选项，在下次系统启动时，禁用 DNS 客户端服务。

第 5 步，单击“确定”按钮，保存所做的修改。

2.2 No-IP 动态域名系统

No-IP 是由著名的 Vitalwerks & NO-IP.com 公司开发的，最新版本号为 2.1.3.0。该软件可运行于 Windows 95/98/NT/2000/XP 等操作平台，并且要接入互联网。用户可到公司网站 (<http://www.no-ip.com>) 下载安装程序。下载安装程序后，直接运行即可完成安装过程。



2.2.1 注册域名

这个客户端让你的动态 IP 和一个 No-IP.com 提供的特定的 DNS 域名保持同步。这样一来，你就再也不用由于你是动态 IP 而不敢在自己的机器上建立 Web/FTP 服务器了，你现在完全可以在你自己的机器上建网站，做网页，通过 No-IP.com 提供的域名，全世界都可以访问你的网站！当然，有一个小小的前提是必须拥有 No-IP.com 提供的一个账号。

第1步，打开 Vitalwerks & No-IP.com 公司的主页（图 2.4）。

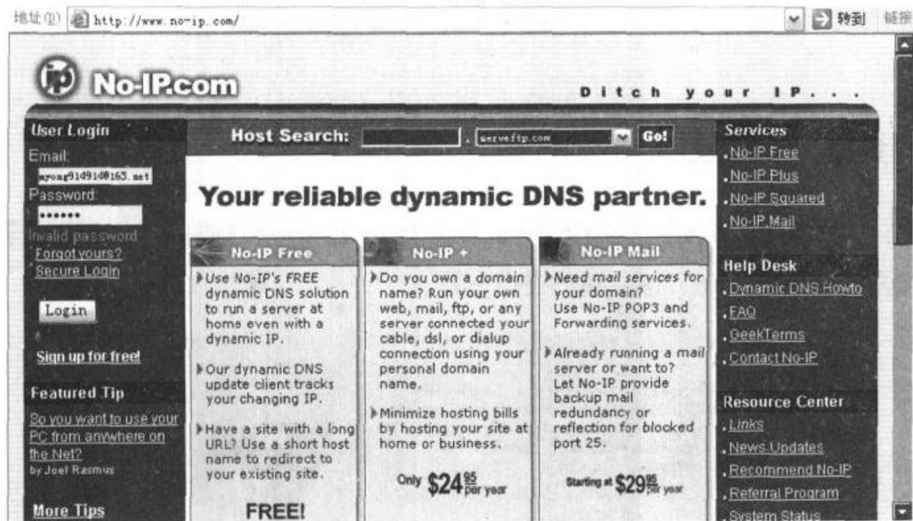


图 2.4

第2步，单击页面左侧的“Sign up for free!”超级链接，进入登记用户信息的界面（图 2.5）。

First Name:
 Last Name:
 Email:
 Gender: Male Female
 Country:
 How did you hear about No-IP?:

BY CLICKING REGISTER, YOU AGREE TO THE FOLLOWING TERMS OF SERVICE
 No-IP.com is an Internet-based Web site that consists of DNS Hosting, Dynamic DNS, URL Redirection, content, utilities, and community ("Services"). Vitalwerks LLC, doing business as No-IP.com, (hereafter "No-IP.com")

NOTICE: Use of any No-IP services for SPAM is not tolerated. Your account will be terminated if No-IP receives any complaints regarding your account and SPAM.

图 2.5

第3步，分别键入“First Name”（名）、“Last Name”（姓）、“E-mail”（电子信箱）、“Gender”（性别）、“Country”（国家），并在“How did you hear about No-IP”（在哪里听到 No-IP）下拉列表框中选择相应的选项（随意），单击



“Register!”按钮，出现登记成功的页面，提示已经把密码发送到用户刚刚登记的邮箱里了（图2.6）。

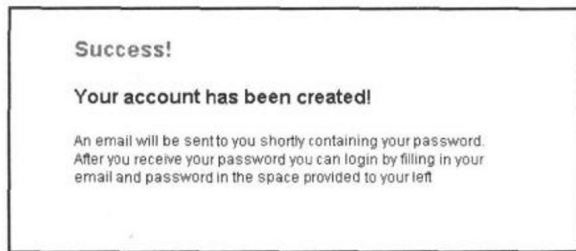


图 2.6

2.2.2 安装并配置

第1步，双击下载的客户端安装程序，显示如图2.7所示安装向导，提示安装程序已经开始，要求用户保持在线状态，以便稍后进行配置。

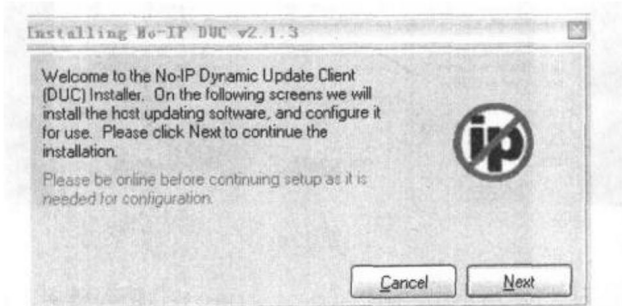


图 2.7

第2步，单击“Next”按钮，显示如图2.8所示页面，选择安装路径和相应的选项。选中“Add Program Group”复选框，将在“程序”菜单中添加No-IP程序组；选中“Launch No-IP DUC”复选框，将在安装完成后立即运行No-IP DUC；选中“View Readme”和“View Changes”复选框，将在安装完成后显示自述文件和安装该软件后发生变化的文件。

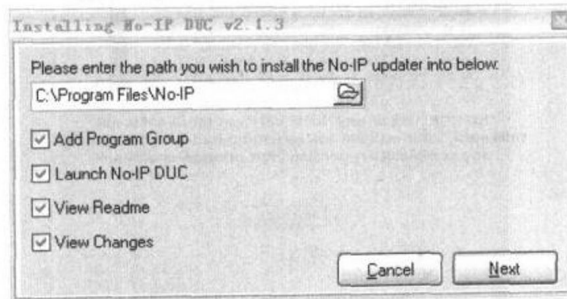


图 2.8

第3步，单击“Next”按钮，显示安装完成页面。



第 4 步, 单击“Finish”按钮完成安装。接下来, 会显示如图 2.9 所示的界面。在“E-mail”一栏中填入申请免费账户时的邮箱地址, 并在“Password”填入从电子信箱中收到的免费账号密码。



图 2.9

第 5 步, 单击“Ok”按钮, 显示 No-IP 程序主界面 (图 2.10)。接下来要做的就是对 No-IP DUC 进行设置了。

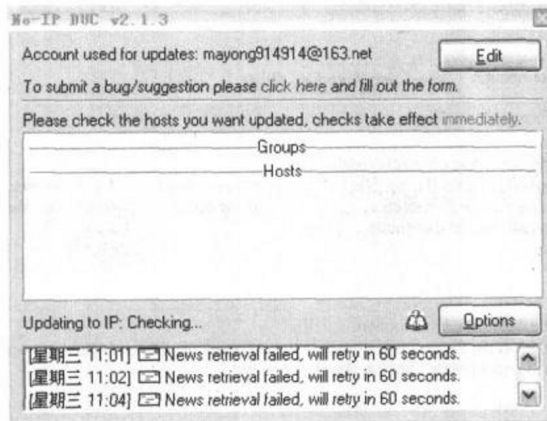


图 2.10

第 6 步, 单击“Options”按钮, 显示如图 2.11 所示“Options”对话框。

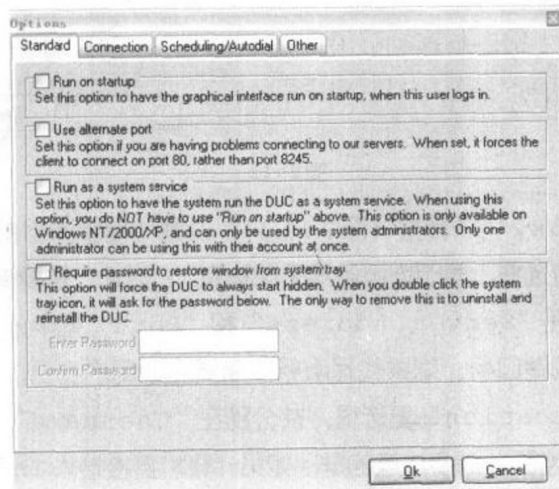


图 2.11





第7步, 选择“Standard”标签, 设置No-IP基本运行参数。选中“Run on startup”复选框, 当计算机重新引导时将自动加载该程序。选中“Use alternate”复选框, 当用户站点连接不到服务器时, 用户会被强制连接到80端口或8245端口。选中“Run as a system service”复选框, 该机将作为系统服务器运行, 但该复选框不能与“Run on startup”同时选中, 并且只有在Windows NT/XP/2000操作平台上才会生效。选中“Require password to restore window from system tray”复选框时, No-IP会以隐藏方式启动, 当双击系统布告区图标时要求输入密码。

第8步, 选择“Connection”标签, 设置Internet连接。在“Standard”子标签(图2.12)中, 选中“Override automatic connection detection”复选框, 忽略自动连接侦测, 而采用默认Internet连接。选中“Override automatic IP detection”复选框, 忽略IP地址自动侦测, 建议不选中该复选框。当借助于NAT(地址映射)、路由器、代理服务器地址更新时, 使用滑块改变更新的时间间隔。

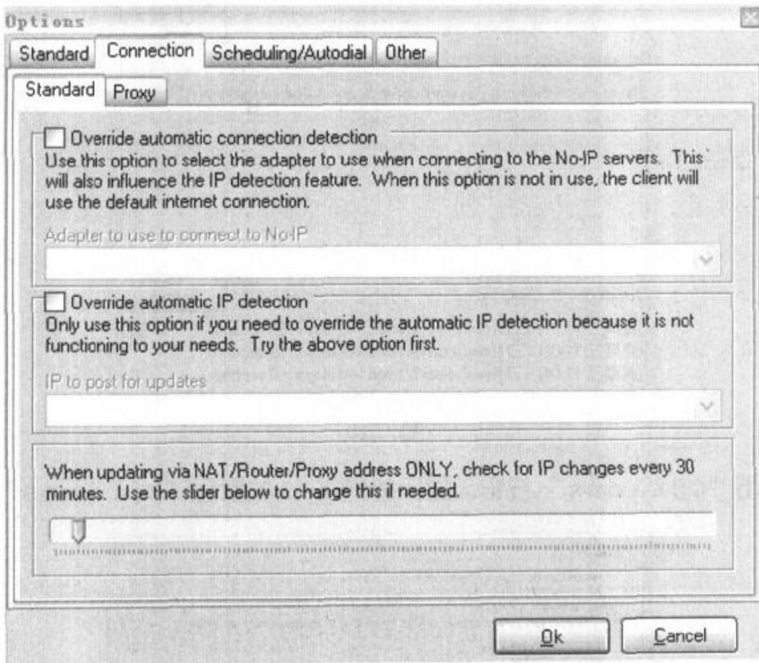


图 2.12

第9步, 选择“Proxy”子标签(图2.13), 设置代理服务器参数。选中“Connect via HTTP Proxy”复选框, 表明该服务器采用私有IP地址, 需要借助于HTTP代理服务器实现Internet连接。在“Server Address”和“Port”框中分别键入代理服务器的IP地址和HTTP服务使用的端口号。如果代理服务器需要验证用户身份, 还应当选中“Server requires authentication”复选框, 并分别在“Username”和“Password”框中键入管理分配的用户名和密码。需要注意的是, 如果计算机直接接入Internet, 而不是借助于代理服务器或NAT接入, 那么, 不应当选中“Connect via HTTP Proxy”复选框。



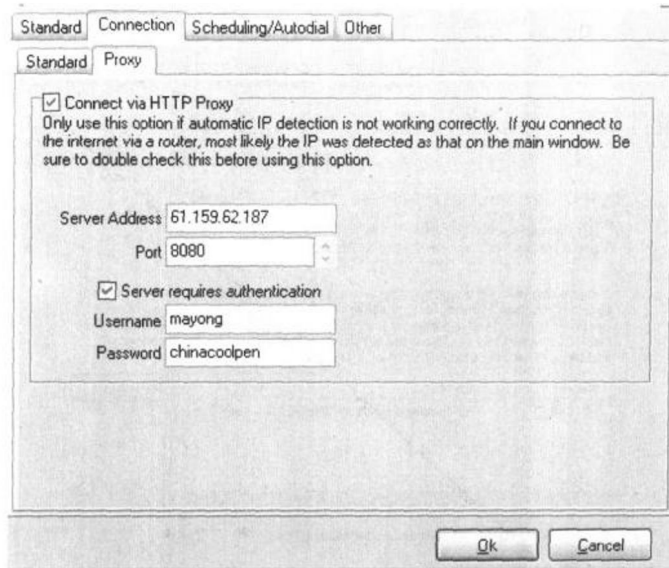


图 2.13

第 10 步, 选择 “Scheduling/Autodial” 标签 (图 2.14), 设置日程和自动拨号。选中 “Use scheduling to prevent updates” 复选框, 启用日程设置。绿色代表此时处于连接状态, 红色代表不连接状态。单击中间区域的某个时间段, 则该时间段被选中, 表示该时间段处于连接状态; 单击上方的星期几按钮, 则该列被全部选中, 表示这一天都处于连接状态; 单击左侧的时间按钮, 则该行被选中, 表示每天的这个时间段内都处于连接状态。在一个时间段内单击两次, 连接状态在连接与断开间切换。选中 “Allow DUC to activate dialup networking autodial” 复选框时, 将在指定时间自动拨号上网。

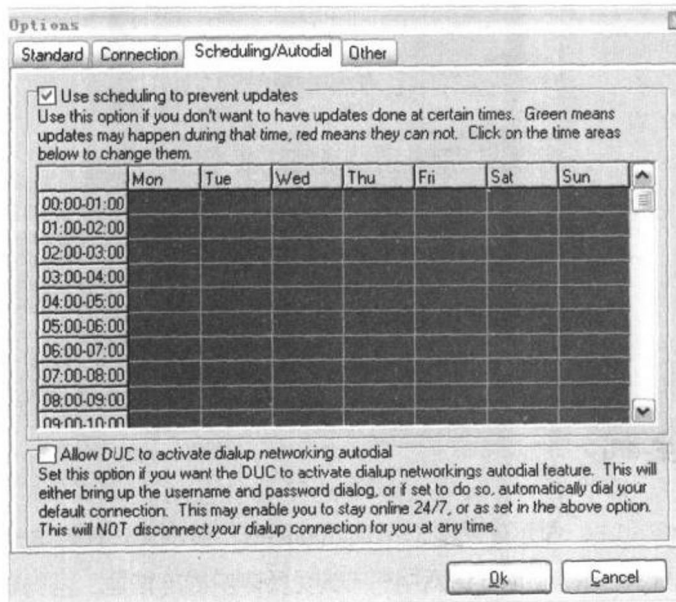


图 2.14



第11步, 选择“Other”标签(图2.15), 设置其他相关参数。“Use smooth scrolling on status window”复选框, 系统将采用平滑窗口。由于该功能的系统开销比较大, 所以, 如果计算机性能较差, 建议不选中该复选框。

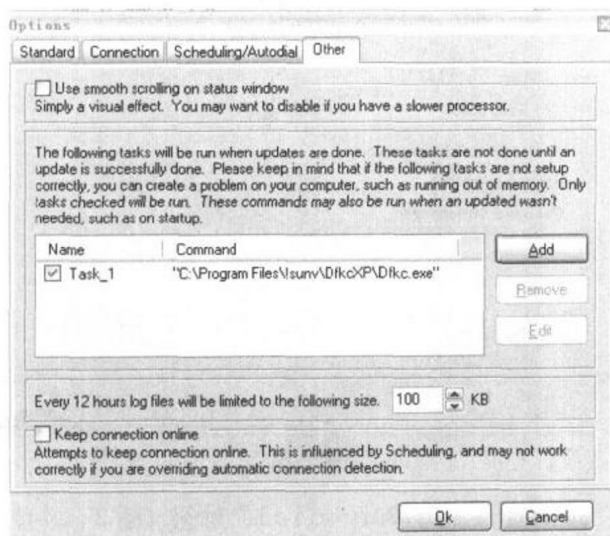


图 2.15

第12步, 用户可以根据自己的需要在系统启动时自动运行某些应用程序。单击“Add”按钮会显示如图2.16所示对话框。在“Name”框中键入命令名称, 在“How to run command”下拉列表中选择命令执行方式, 在“Open”框中键入欲执行的命令, 选中“Allow task to run when in service mode”复选框, 则当处于服务模式时, 任务自动运行。单击“Ok”按钮, 任务被添加至列表框。

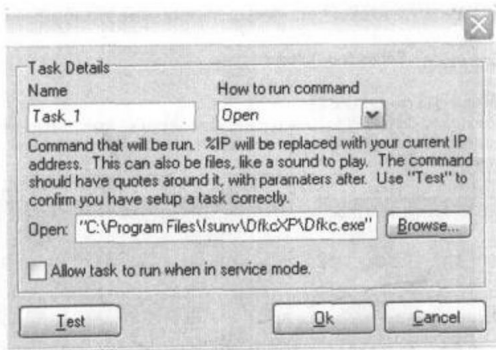


图 2.16

2.2.3 添加主机

第1步, 运行No-IP, 显示如图2.17所示对话框, 要求用户输入E-mail地址和密码。需要注意的是, 这里的E-mail地址填入用户申请免费账户时的地址, 密码必须填写得到的免费账号密码, 否则, 用户加的主机名不会在此软件的主机名列表里显示出来。





图 2.17

第 2 步, 单击“Ok”按钮, 显示如图 2.18 所示 No-IP 主程序窗口。上半部分显示的是工作组名和这个工作组中的主机名。工作组名为 chinacoolpen, 主机名为 coolpenchina。由于我们的主机可能提供不止一项服务, 所以, 可以通过添加工作组的方式进行管理。如果, 在一台主机上可同时建立 Web 服务器、FTP 服务器、E-mail 服务器和 NNTP 服务器, 那么就需要添加 4 个主机名了。

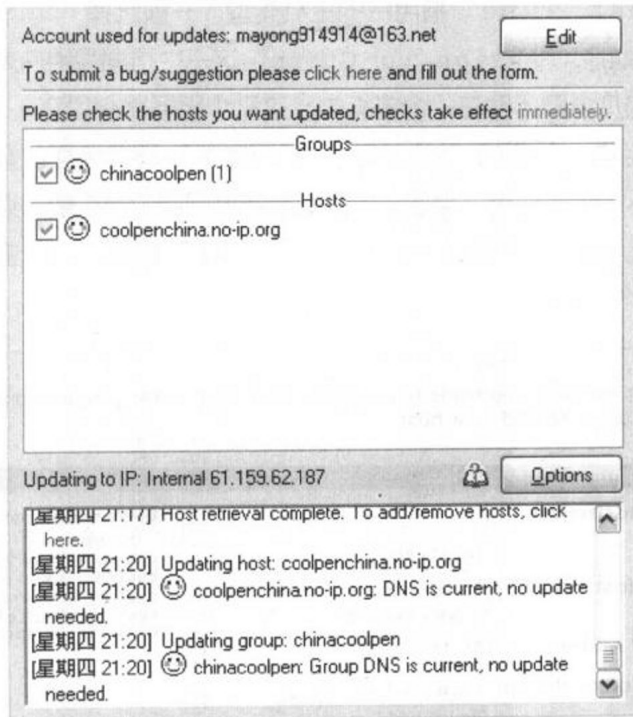


图 2.18

第 3 步, 在上方列表空白处右击鼠标, 在快捷菜单上选择“Manage Host List”命令, 主机会自动链接至相应的 Web 页 (图 2.19)。单击“Modify”超级链接, 可对此主机进行修改。单击“Delete”超级链接, 可删除此主机。若欲执行添加主机操作, 则应单击“Add A Host”按钮。这里只简单介绍添加主机的具体操作过程, 其他操作不再赘述。



docsriver 文川网
入驻商家 古籍书城

在文川网搜索古籍书城 获取更多电子书

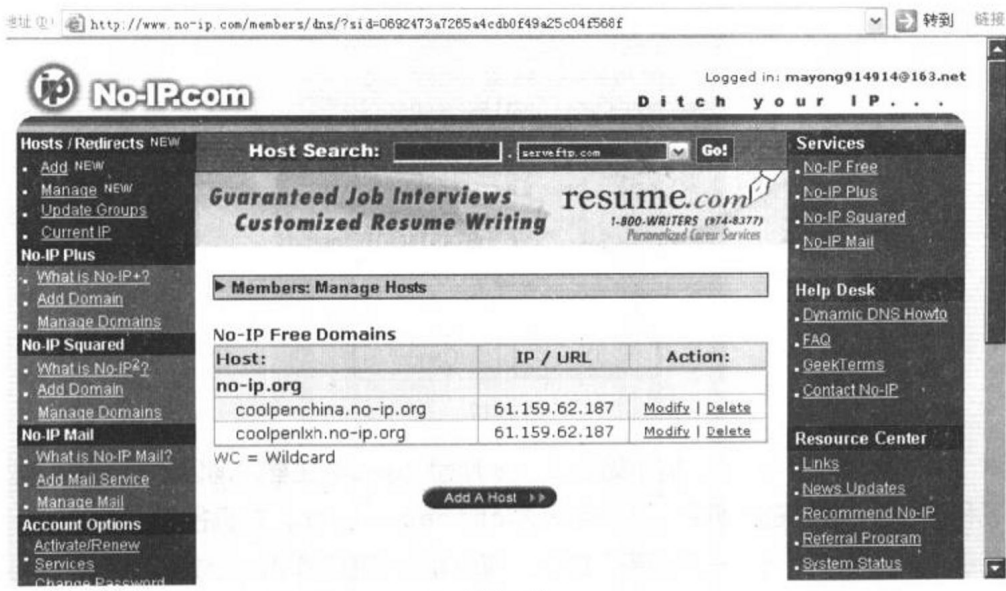


图 2.19

第 4 步, 单击“Add Host”按钮, 显示如图 2.20 所示页面。在“Host Type”一栏中填写本机名, “Host Type”指用户的主机类型, 一般选择“DNS”单选按钮。下面一栏填写添加主机的 IP 地址, “Assign to Group”这一栏是询问用户是否把主机添加到工作组中。如果用户提供的几个服务器在一个主机中, 这几个服务器必须在一个主机中, 换句话说, 就是需要加入到一个组中。后面的“View Groups”超链接可以查看本工作组, “Add Group”超链接可加入一个工作组。最后一个复选框是询问用户是否使用通配符。完成对所添加主机的设置后, 单击此 Web 页下面的“Create Host”按钮, 一个主机便添加成功了。重复该操作, 可添加多个主机。

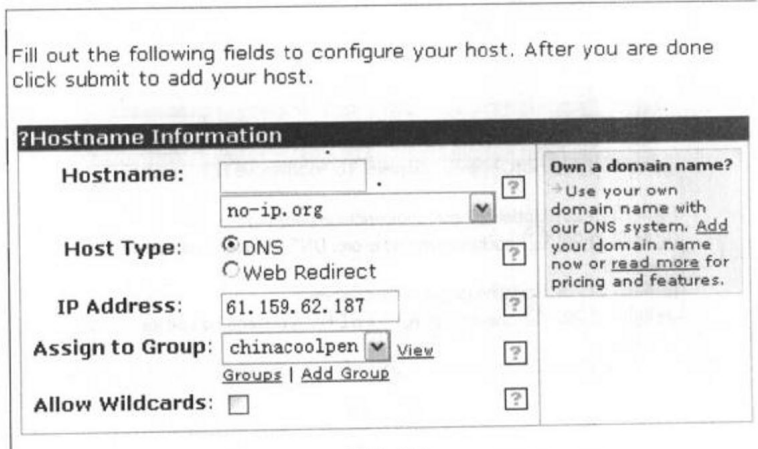


图 2.20

在图 2.20 的上半部分单击鼠标右键会出现一个快捷菜单 (图 2.21)。选择“Update Checked Hosts/Groups Now”命令, 将立即更新选择的主机或工作组; 选择“Refresh Host List”命令, 将立即更新所有的主机; 选择“Manage Host List”命令, 将跳



转至相应的 web 页, 实现对主机的添加、删除、修改操作。

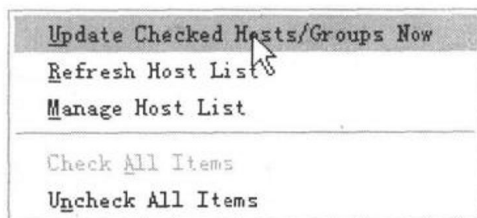


图 2.21

2.3 花生壳动态域名系统

花生壳动态域名系统由广州网域科技有限公司 (<http://www.oray.net>) 开发和维护。花生壳是一套完全免费的动态域名解析服务客户端软件。当用户安装并注册该项服务后, 无论在何地点、任何时间和使用任何线路, 均可利用这一服务建立拥有固定域名和最大自主权的互联网主机。花生壳支持的线路包括普通电话线、ISDN、ADSL、有线电视网络、双绞线到户的宽带网和其它任何能够提供互联网真实 IP 的接入服务线路, 而不管连接获得的 IP 属于动态还是静态。对于使用动态 IP 接入的用户而言, 可以利用花生壳在办公室或家庭建立拥有固定域名的互联网主机。对于使用静态 IP 接入的用户而言, 特别是使用独立主机托管的用户, 可以利用花生壳提供的域名解析服务避免在不断转换服务商时需要不断向域名解析服务商重复复杂的修改过程, 完全实现域名解析的自主性。

2.3.1 花生壳的安装与配置

花生壳客户端程序可以到傲锐公司网站下载, 最新版本为 1.0 Build 28。使用花生壳实现域名解析要经过三个步骤, 即申请傲锐护照(账号)、安装客户端程序、申请二级域名或转入国际域名。

1. 申请傲锐护照

先必须到傲锐网站上申请一个用户名和密码, 然后, 才能凭借该账号使用傲锐公司产品。

第 1 步, 在花生壳主界面上单击“申请傲锐护照”按钮, 自动进入傲锐网站(图 2.22)。也可直接访问 <http://www.oray.net/workstation/> 申请傲锐护照。

第 2 步, 单击“申请傲锐护照”按钮, 显示如图 2.23 所示页面。

第 3 步, 单击“申请傲锐护照”按钮, 显示如图 2.24 所示页面, 分别键入用户注册信息。需要注意的是, 电子邮箱地址一定要填写真实的 E-mail 地址, 否则, 将无法收到傲锐发送的确认邮件。我们申请的账号名为“coolpen”。

