

电脑直通车丛书

电脑设计

直通车

刘海燕 主编

- Photoshop 4.0 应用实例详解
- CoreDRAW 6.0 中文版应用实例详解



直通车

科学出版社

电脑设计直通车

科学出版社

1.41
/ /

在文川网搜索古籍书城 获取更多电子书
docsliver 文川网
入驻商家 古籍书城

电脑设计直通车

刘海燕 主编

门槛创作室 创意

电脑直通车丛书

学电脑的好伙伴

科学出版社

1998

内 容 简 介

本书是一本关于如何使用 CorelDRAW6.0 简体中文版和 Photoshop4.0 进行创意设计的实例说明。全书分为 Photoshop 篇和 CorelDRAW 篇, 总共 38 个实例, 每个实例都是笔者针对这两个流行软件的知识点以及作品能表现的商业特点而精心设计的。对于每一个实例, 书中都给出了详尽的操作步骤和相应的文字说明, 并配备了大量的插图。不论是初学者, 还是专业设计人员, 都会从本书中获得一定的收获和乐趣。

图书在版编目 (CIP)数据

电脑设计直通车 / 刘海燕主编. -北京: 科学出版社, 1998.2

(电脑直通车丛书)

ISBN 7-03-006367-8

I. 电… II. 刘… III. 计算机图形学 IV. TP391.4

中国版本图书馆 CIP 数据核字 (97) 第 28136 号

科学出版社出版

北京东黄城根北街 16 号

邮政编码: 100717

中国科学院印刷厂印刷

新华书店北京发行所发行 各地新华书店经售

*

1998 年 3 月第 一 版 开本: 787×1092 1/16

1998 年 10 月第二次印刷 印张: 26 1/4

印数: 5 001—7 000 字数: 610 000

定价: 34.00 元

(如有印装质量问题, 我社负责调换〈环伟〉)

docsriver 文川网
入驻商家 古籍书城

在文川网搜索古籍书城 获取更多电子书

前 言

随着 PC 机的日益普及和发展,采用 PC 机进行桌面设计出版已迅速成为现实。

在 PC 机桌面设计中,CorelDRAW,这个运行在当今最流行的 32 位操作系统 Windows 95 上最成功的桌面绘图软件,已博得了广大 PC 用户的喜爱,成为 PC 用户的首选的创作矢量图形的软件。

Photoshop 4.0 是在 Mac 机和基于 Windows 95 的计算机上运行的图象编辑软件。Photoshop 4.0 强大的处理图象的功能,还使这个软件占据着同行业的领先地位。如果用 PC 机进行桌面设计,上述两个软件是必不可少的看家软件。

本书是一本关于如何使用 CorelDRAW6.0 简体中文版和 Photoshop 4.0 进行创意设计的实例说明。全书分为 Photoshop 篇和 CorelDRAW 篇,总共 38 个实例,每个实例都是笔者针对这两个流行软件的知识点以及作品能达成的商业特点而精心设计的。对于每一个实例,书中都给出了详尽的操作步骤和相应的文字说明,并配备了大量的插图。我们相信,不论是初学者还是专业设计人员都会从本书中获得一定的收获和乐趣。

本书实例一至三十六由刘海燕执笔,实例三十七由宫涛、王京、范远哲执笔,实例三十八由高华鸣、吴天一、王楞执笔。

由于编写时间仓促,难免有疏漏和不当之处,敬请读者和专家批评指正。

作 者

圆您桌面图形创意大师的梦想

对于众多的从事桌面设计的美术工作者来说，九十年代应该是个令人欣喜的时代。随着电脑硬件性能的提高和软件的不断改进，越来越多的人已经体会到时代进步的好处。

CorelDRAW 是众所周知的基于 Windows 95 的绘画和插图的软件霸主，也是当今最受欢迎的图形软件，它的用户群延伸到图形设计的各个角落：标志和 VI 设计的创作者、图形设计师、从事插图和绘画的艺术家、出版商和期刊编辑、满脑子好想法却缺乏艺术细胞的广告主……

利用 CorelDRAW，我们可以制作：全彩色的插图、标志和 VI 设计、艺术标题、三维立体图形、介绍产品的小册子和大张的广告招贴画等等。

本书列举的二十几个使用 CorelDRAW 绘制的实例，基本上涉及到了 CorelDRAW 的大部分功能，包括 DRAW 的丰富的调色板、复杂的填充图案、特殊效果的细节以及对段落文本的处理和 DRAW 的核心：绘制曲线及使用曲线上的节点。

Photoshop 4.0 在处理图象方面更胜一筹，它提供了创作图象的最直观的方法，使用它，可以得到：扫描图片并处理扫描后的图片、创作个人风格的各种派别的作品（印象派、野兽派等）、完全依赖自然的高光、中调、低调的作品、图标以及显示柔和边缘的特效字体、使用特殊滤镜达到的特殊效果等等。

本书列举的十个使用 Photoshop 4.0 绘制的实例，涉及了 Photoshop 4.0 的基本功能，包括使用层面和通道工作、使用滤镜达到的特殊效果、使用色彩校正功能、使用工具箱中的工具等等。

在阅读完本书的 38 个实例后，成为桌面图形创意大师已不再是梦想。

目 录

Photoshop 篇

实例一	倒影	3
实例二	动感滑雪	13
实例三	古旧相片	19
实例四	蒙娜丽莎嵌入球面	24
实例五	封面女郎	33
实例六	镶有水彩画的镜框	40
实例七	阳光下的叶子	48
实例八	浮雕石头字	56
实例九	野火集文字特效	65
实例十	噪音字的效果	73

CorelDRAW 篇

VI 设计类	81
实例十一 禾林园艺视觉识别设计	82
包装类	92
实例十二 葵花油的瓶贴设计	93
实例十三 洗发香波外观包装	100
实例十四 饼干包装盒	113
实例十五 手提袋设计	127
实例十六 软饮料包装	139
建筑类	150
实例十七 夜晚霓虹灯的效果	151
实例十八 礼堂建筑外观	162
书籍装帧类	174
实例十九 封面设计 1	175
实例二十 封面设计 2	184
实例二十一 封面设计 3	193
招贴设计类	201

实例二十二	城市夜景	202
实例二十三	蝴蝶展招贴	216
实例二十四	快乐的海洋世界	226
实例二十五	阴阳	238
实例二十六	烛光晚会海报招贴	250
促销用品类	263
实例二十七	宣传吊帘	264
实例二十八	番茄汁宣传挂旗	272
实例二十九	请柬设计	282
实例三十	商品标签	289
综合设计类	298
实例三十一	航海日历	299
实例三十二	墨戎堂牌匾	317
实例三十三	鸟和树的图文混排	325
实例三十四	有金属质感的五星	336
实例三十五	星空下的聚会	345
实例三十六	邮票设计	357
实例三十七	鸳鸯戏水图	365
实例三十八	海滩日落图	382
附录	Photoshop 菜单命令	397

Photoshop 篇

本篇综述

Adobe Photoshop 是在 Macintosh 和基于 Windows 的计算机上运行的最流行的图象编辑软件，在 PC 机迅速普及的年代，越来越多的 PC 机用户也能够享受 Photoshop 这个优秀软件带来的欣喜。

像任何图象编辑软件一样，Photoshop 可以改变图片的色泽，可以加入文字和图形；对通过扫描得到的图片进行润色，应用特技改变图象的属性；运用 Photoshop 可以作出很多特殊效果的标题；Photoshop 还提供了类似在纸上绘画的工具，即使是没有美术基础的人，也可借助 Photoshop 的神奇功效成为水彩画或是油画大师。总之，Photoshop 是一个相当实用的图象编辑软件。

在本篇中，作者列举了 10 个运用 Photoshop 完成的作品。通过这 10 个实例，我们将学会制作特效文字、有速度感的滑雪人物、古老的相片、有水彩画效果的图片及单色图象的设置完成等等。

实例一 倒影

实例



实例说明

在这个实例中,运用 Photoshop 的功能将几个毫不相干的元素结合成一张有震撼力的图片。

我们将运用以下功能实现我们的目标:

1. 使用 Image 菜单下的 Adjust 中的 Variations 命令调整图片的颜色。
2. 键入文本。
3. 使用 Filter 菜单下的 Distort 中的 Polar Coordinates 命令。
4. 使用 Image 菜单下的 Adjust 中的 Brightness/Contrast 命令。
5. 使用 Layer 菜单下的 Transform 中的 Scale, Distort 命令。
6. 使用 Filter 菜单下的 Render 中的 Lens Flare 命令。
7. 使用 Filter 菜单下的 Distort 中的 Ocean Ripple 命令。

操作步骤

➡ 单击 File 菜单下的 Open 命令，从光盘图库中开启一张新的图片，见图 1-1。



图 1-1 新开启的图片

➡ 由于图片有些偏色，需要矫正图片的颜色。

➡ 单击 Image 菜单下的 Adjust 中的 Variations 命令，弹出卷动窗，见图 1-2。

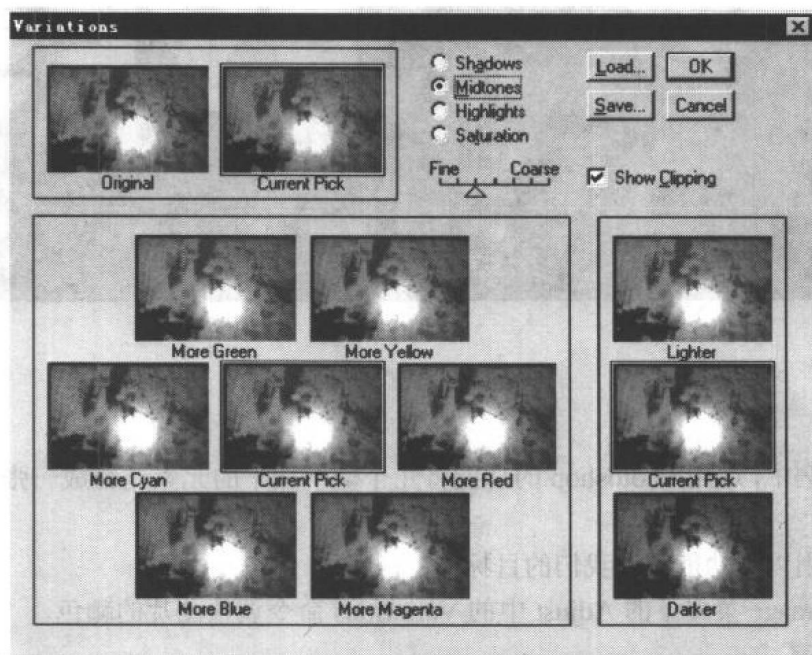


图 1-2 可矫正图片颜色的 Variations 卷动窗

➡ 在 Variations 卷动窗中，将 Fine 和 Coarse 之间的调节钮靠近 Fine 两个格，单击两下 More Blue 上方的图片，再单击一下 Lighter 上方的图片，通过 Corrent Pick 窗口可以看到矫正后的效果，得到满意的效果后按 OK，见图 1-3 左。

➡ 将前景色设置为黑色。

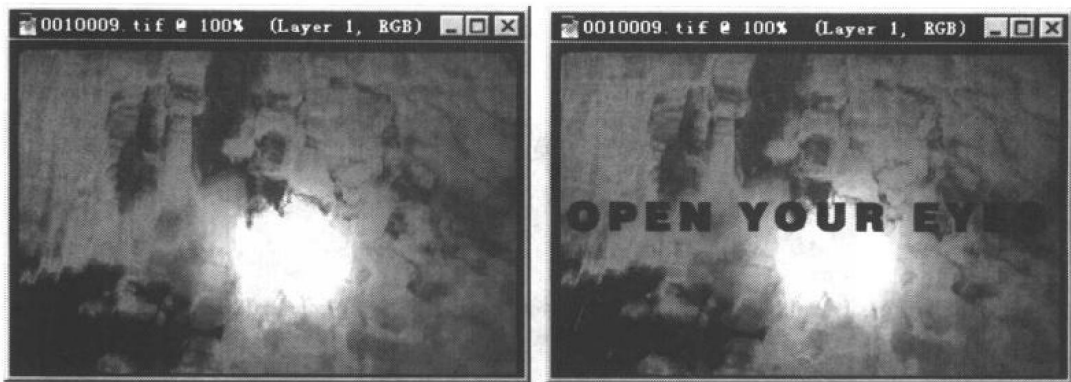


图 1-3 矫正颜色后的图片和键入文字的图片

单击文本工具，在图片的窗口上单击鼠标左键，弹出文本编辑卷动窗，见图 1-4。

在文本编辑卷动窗中键入英文大写 OPEN YOUR EYES，选择字体为 Swis721 Blk BT，字号为 6 点，字间距为 1，在 Style 选项中选择 Bold 和 Anti-Aliased，按 OK。

将文字的位置调整好，在 Layer 工作板中单击右上角的按钮，弹出 Layer 工作菜单，选中 Merge Down 命令，将 Layer 1 与背景层合并，见图 1-3 右。

说明 在 Photoshop 4.0 中，每次在窗口键入文本或增加新的内容，在 Layer 工作板上都会自动生成新的 Layer。

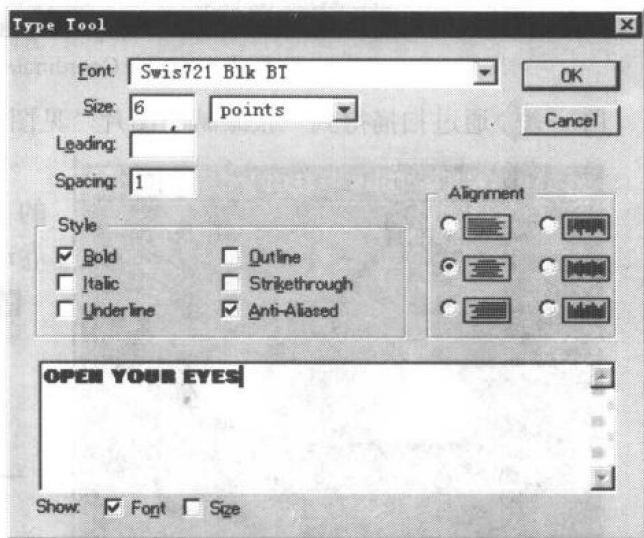


图 1-4 文本编辑卷动窗

在键入好文字的窗口上，单击 Filter 菜单下的 Distort 中的 Polar Coordinates 命令，弹出卷动窗，见图 1-5。

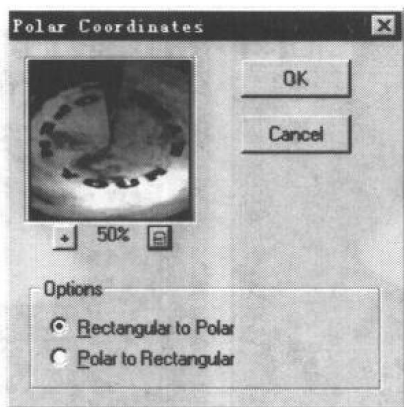


图 1-5 Polar Coordinates 卷动窗

下一步 在卷动窗中选择 Options 中的 Rectangular to Polar 选项，通过预示的窗口可以看到实施命令后的效果，按 OK，见图 1-6。

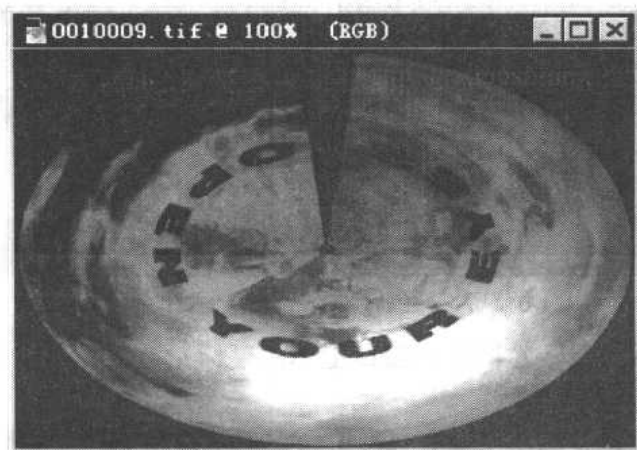


图 1-6 Polar Coordinates 后的效果

下一步 通过扫描得到一张眼睛的图片，见图 1-7。

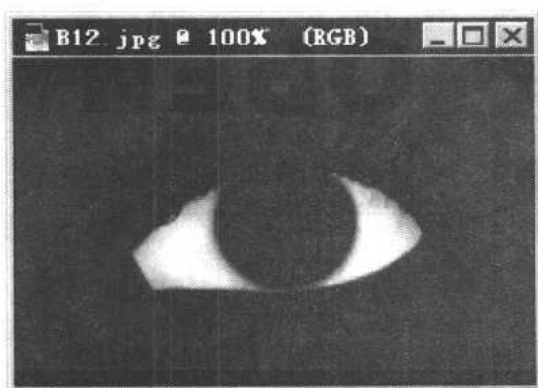


图 1-7 通过扫描得到的图片

下一步 单击 Image 菜单下的 Adjust 中的 Brightness/Contrast 命令，弹出对比反差卷动窗，见图 1-8。

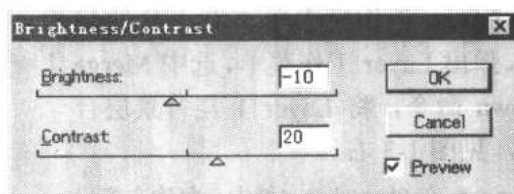


图 1-8 对比反差卷动窗

下一步 在卷动窗中将 Brightness 的数值设置为-10，Contrast 的数值设置为 20，按 OK，见图 1-9 左。

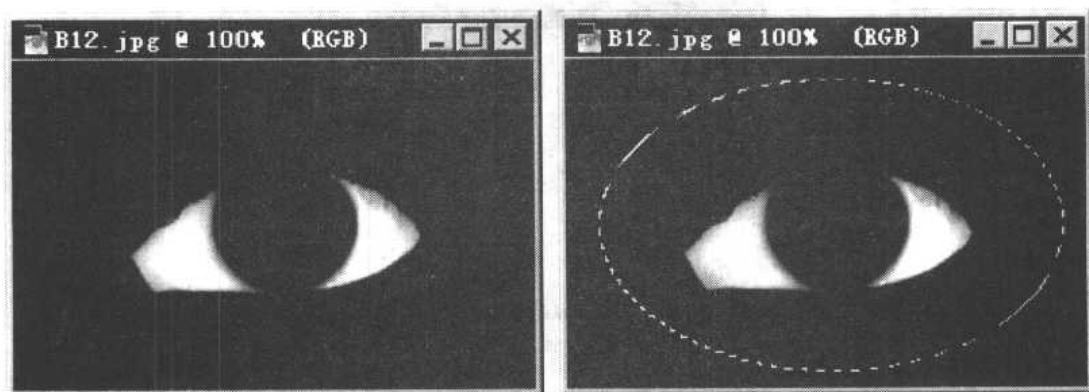



图 1-9 调整反差后的图片和用椭圆工具选择的区域

单击椭圆工具，按 Alt 键，将鼠标放置在画面正中，拖拽鼠标向外画一椭圆，将眼睛选中，见图 1-9 右。

单击 Select 菜单下的 Feather 命令，弹出 Feather 卷动窗，见图 1-10。

在卷动窗中键入数值 8 后按 OK。

单击工具箱中的移动工具，即图标，将选中的眼睛区域拖入到有环形文字的窗口中，见图 1-11。

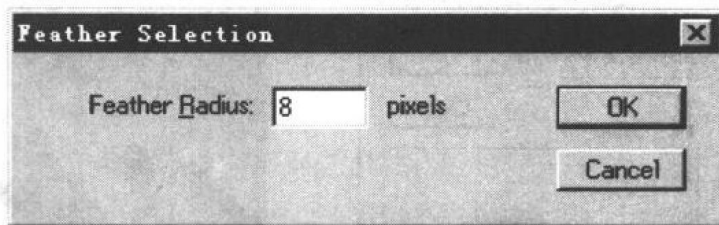


图 1-10 Feather 卷动窗

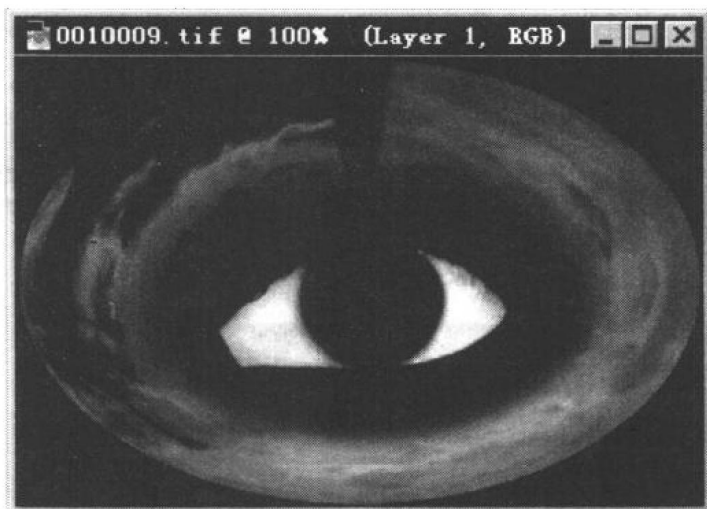


图 1-11 将眼睛拖入到文字的窗口中

拖入的眼睛已经将文字盖住了，需要将眼睛部分缩小，单击 Layer 菜单下的 Transform 中的 Scale 命令，按 Shift 键，将眼睛图象缩小到能放置在环行的文字中间，见图 1-12。

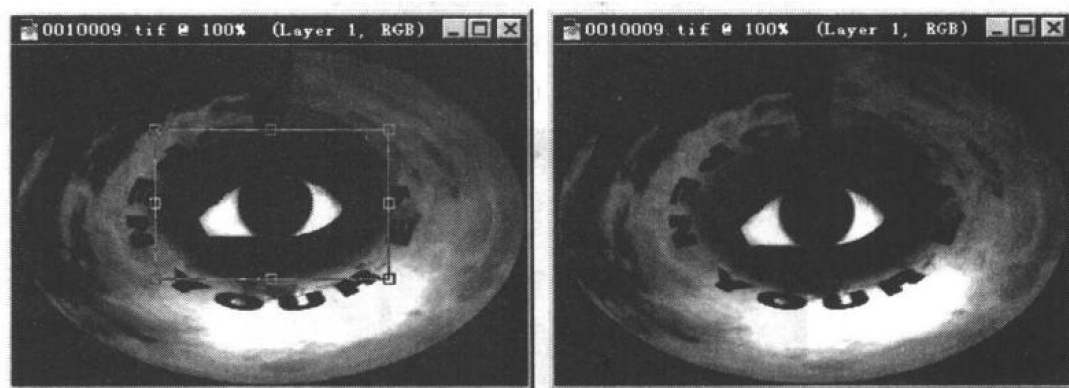



图 1-12 缩小的眼睛图象

现在我们需要给眼睛加上高光。单击 Filter 菜单下的 Render 中的 Lens Flare 命令，弹出 Lens Flare 卷动窗，见图 1-13。

 在卷动窗中，将中心点放在眼球的正中部位，选择 35mm Prime 类型，将 Brightness 设置为 70%，按 OK，见图 1-14。

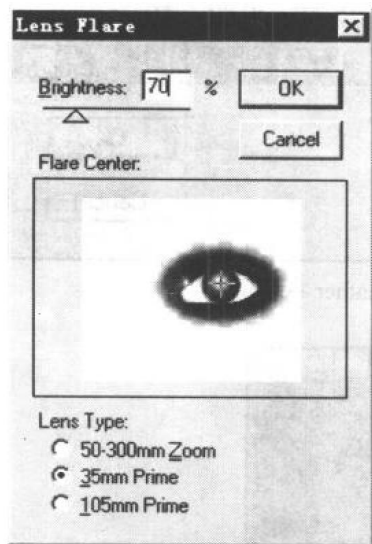


图 1-13 Lens Flare 卷动窗

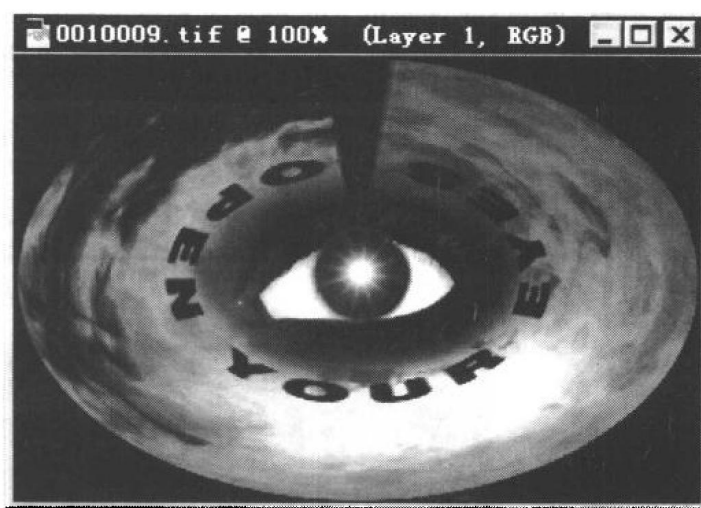


图 1-14 加上灯光效果的图象

 单击 File 菜单下的 New 命令，新建一个背景色为黑色的新文件，见图 1-15。

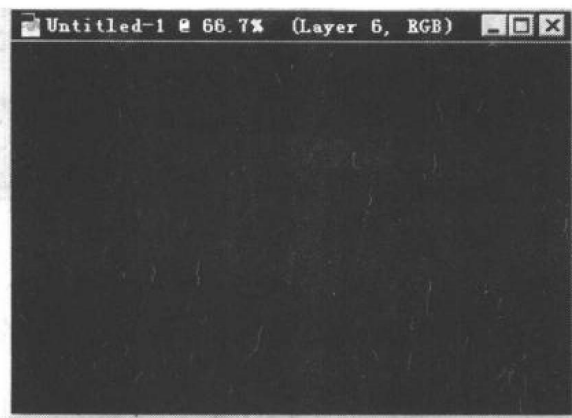



图 1-15 新建的背景色为黑色的窗口

 单击 File 菜单下的 Open 命令，从光盘图库中开启一张水面的图片，见图 1-16。

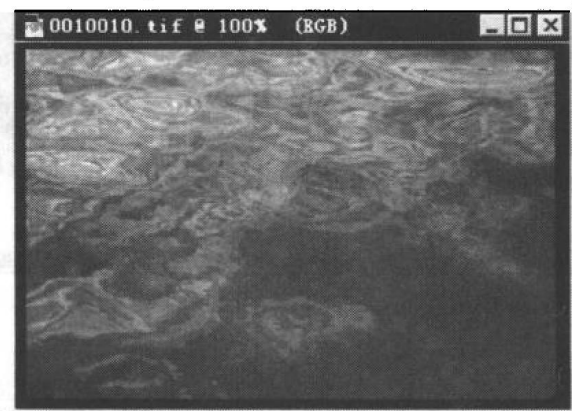




图 1-16 新开启的水面的图片

 在水面的图片上，用矩形工具选中黑框以内的大面积范围。

 用工具箱中的移动工具将选择好的水面图片拖入到新建的背景为黑色的窗口中，调整好水面图片在其中的位置，见图 1-17 左。

 将拖入后的水面区域选中，单击 Layer 菜单下的 Transform 中的 Distort 命令，拖动选择区域的四个角，将图象调整为有透视感觉的效果，见图 1-17 右。

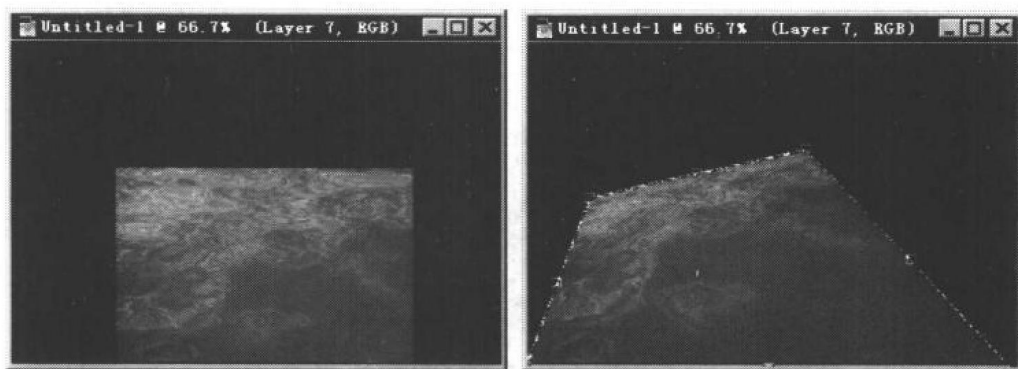





图 1-17 将水面图片拖入新建的窗口中并进行透视调整

 切换到眼睛的窗口中，单击工具箱中的椭圆工具，按 Alt 键，将眼睛和周围的文字选中。

 单击 Select 菜单下的 Feather 命令，在卷动窗将 Feather 数值设置为 1，按 OK。

 用工具箱中的移动工具将选中的眼睛拖入到新建的窗口中，见图 1-18。

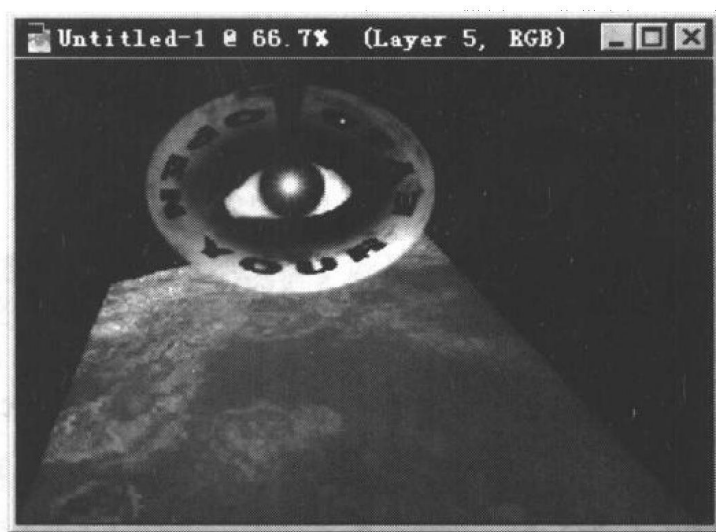




图 1-18 拖入到新建窗口中的效果

 在新窗口中将眼睛部分选中。

 双击工具箱中的喷笔工具，弹出喷笔属性的卷动窗，在卷动窗中将压力值设置为 40%，类型设置为 Normal，在笔刷的卷动窗中选择直径为 35 的笔刷，见图 1-19。

docsriver 文川网
入驻商家 古籍书城

在文川网搜索古籍书城 获取更多电子书

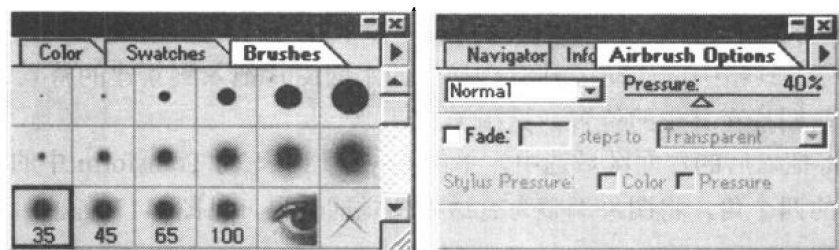



图 1-19 喷笔的笔刷设置和属性设置

 在眼睛的选择区域内，用喷笔在图象的左下方喷绘出阴影的效果，见图 1-20。

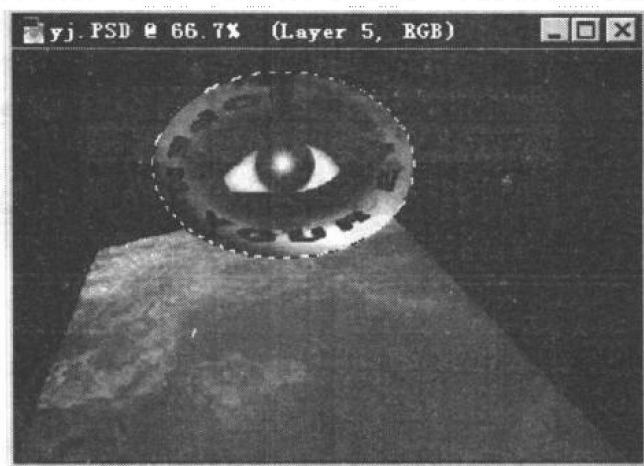




图 1-20 用喷笔喷绘的阴影效果

说明

在选中的范围内，不论使用什么工具，都只会选择范围内产生效果，所以可以使用喷笔在选择范围的边缘喷绘出阴影的效果而不会影响到其它区域的图象质量。

 按 Alt 键的同时用工具箱中的移动工具拖动眼睛的选择区，将眼睛的选择区复制一份，见图 1-21 左。

 再单击菜单下的中的命令，将复制的图象作垂直镜像的反射，见图 1-21 右。

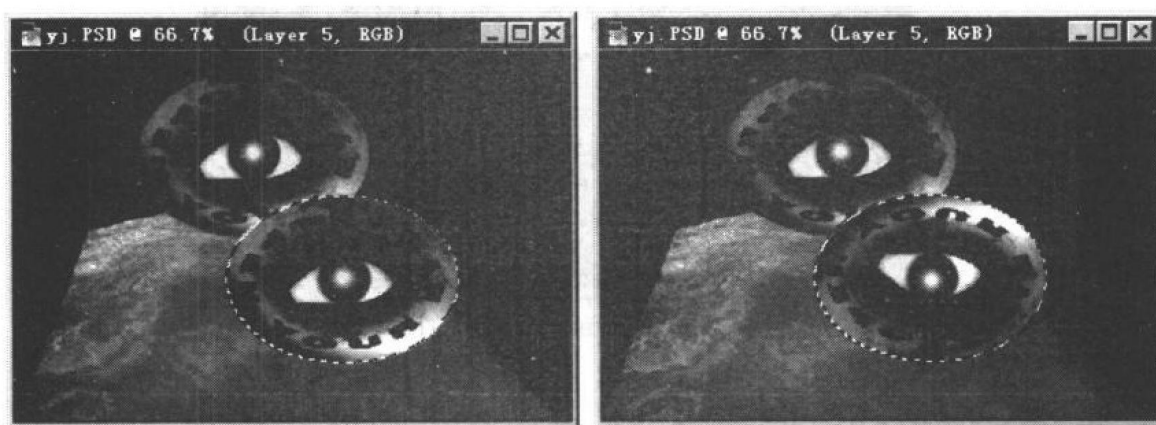



图 1-21 复制的并做垂直镜像反射的图象

 在 Layer 工作板中单击右下角的第二个建立新层的图标，将处于悬浮状的镜像反射设成新的一层，见图 1-22。

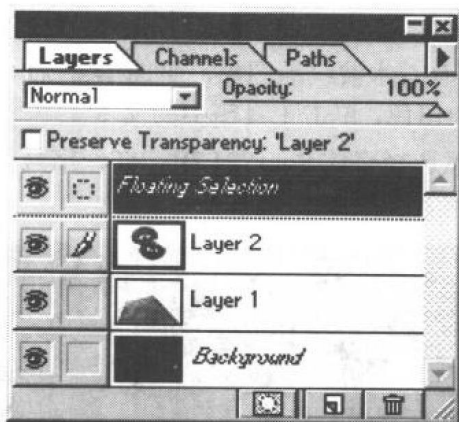




图 1-22 Layer 工作板

 在 Layer 工作板中将镜像的层 Layer 3 放在 Layer 2 的下面。

 在 Layer 工作板中将 Layer 3 的透明度设置为 40%，使镜像的图象有溶在水里的感觉，见图 1-23 左。

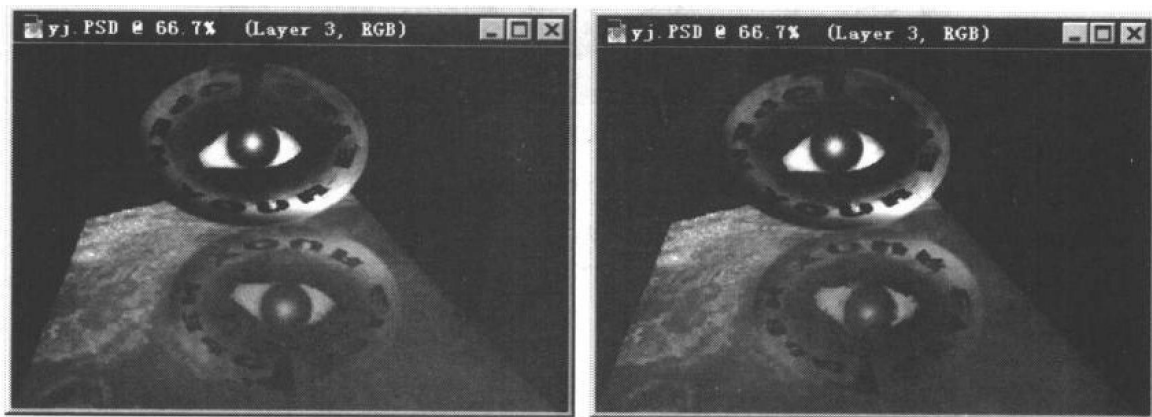



图 1-23 调整透明度后的镜像效果

 为了有更逼真的效果，选中镜像反射的层 Layer 3，单击 Filter 菜单下的 Distort 中的 Ocean Ripple 命令，弹出卷动窗，见图 1-24。

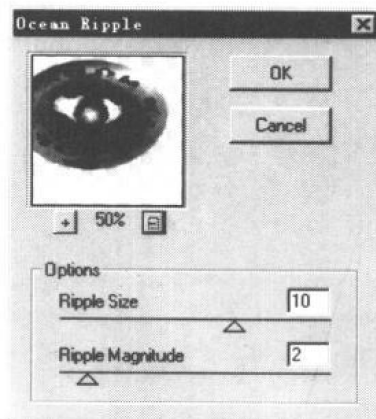


图 1-24 Ocean Ripple 卷动窗

➡ 在 Ocean Ripple 卷动窗中，将 Ripple Size 数值设置为 10，将 Ripple Magnitude 数值设置为 2，按 OK，得到有着水波纹的图象，见图 1-23 右。

➡ 将前景色设置为白色，单击工具箱中的文本工具，在窗口中分别键入英文大写 OPEN, YOUR, EYES，仍然选择字体 Swis721 Blk BT，字号分别选择 50, 40, 70 点，见图 1-25。

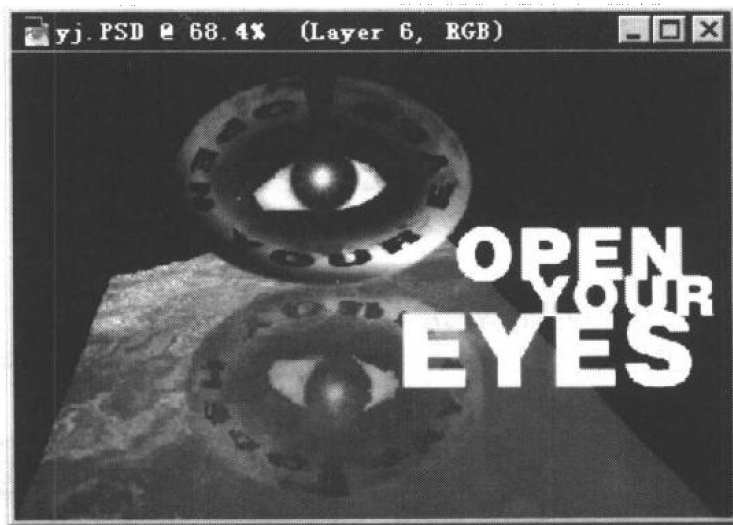


图 1-25 键入文字后的效果

➡ 在 YOUR 文字的层面上，将文字的透明度设置为 50%。

➡ 将层面合并，图象完成，效果见实例。

实例二 动感滑雪

实 例



实例说明

在 Photoshop 中，我们可以给运动的图片加上很有动感的效果，在这个实例中，我们将学会如何做出有速度感的效果。

我们将运用以下功能实现我们的目标：

1. 使用路径工作板，勾勒图象轮廓。
2. 使用 Filter 菜单下的 Sharpen 中的 Unsharp Mask 命令。
3. 使用 Select 菜单下的 Inverse 命令。
4. 使用 Filter 菜单下的 Blur 中的 Radial Blur 命令。
5. 使用文本编辑工具键入文字。
6. 使用 Layer 菜单下的 Transfrom 中的 Perspective 命令。


操作步骤


 单击 File 菜单下的 Open 命令，开启一张新的女子滑雪的图片。

 单击工具箱中的笔工具，即图标 ，在画面中勾勒出女子的大概轮廓，见图 2-1 左。



图 2-1 用路径勾勒的图象

 用笔工具中的增加点和去除点的功能，将轮廓调整为比较准确的形状，见图 2-1 右。

 单击 Paths 工作板上的右上角按钮，点开 Paths 菜单，选中 Save Path 命令，将 Work Path 存储为 Path 1，见图 2-2。

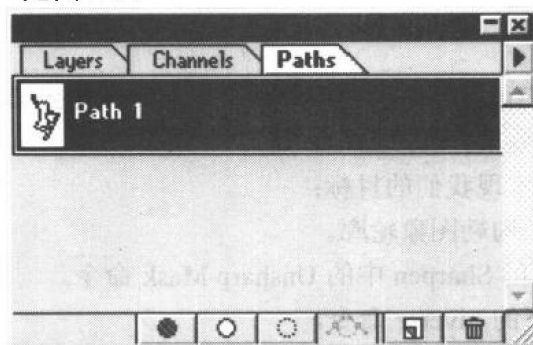


图 2-2 Paths 工作板

说明 将 Work Path 存储为 Path 1 的好处在于可以保留选择好的路径。

下一步 在 Paths 工作板中，将 Path 1 拖拽到工作板下方的第三个选项，让滑雪的女子处于选择状态，见图 2-3 左。

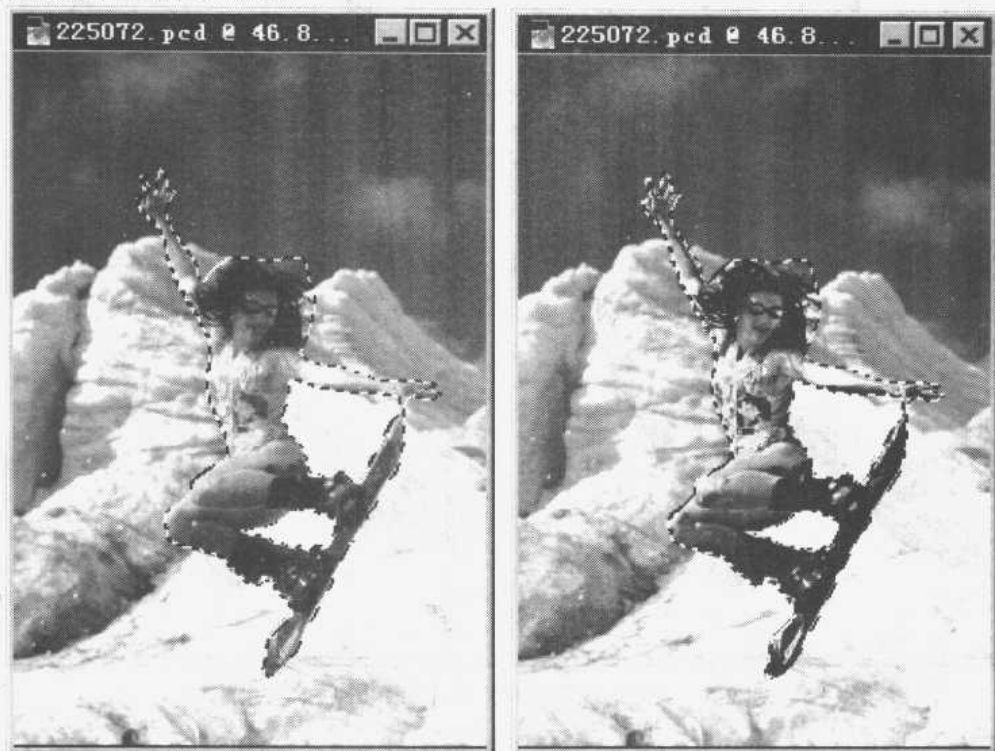


图 2-3 处于选择状态的图象和使用了 Unsharp Mask 后的图象

下一步 单击 Filter 菜单下的 Sharpen 中的 Unsharp Mask 命令，弹出卷动窗，见图 2-4。

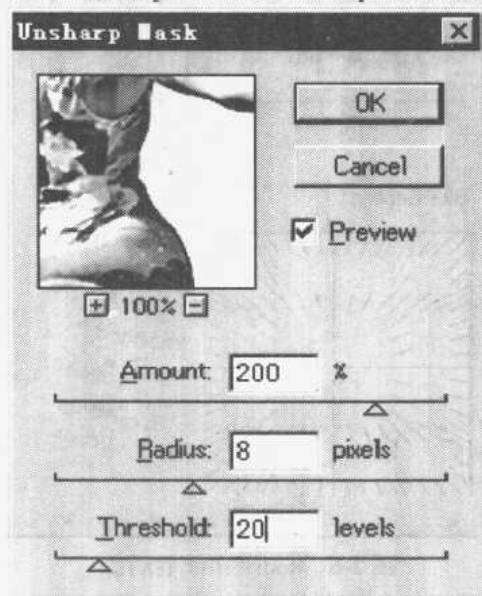


图 2-4 Unsharp Mask 卷动窗

下一步 如图 2-4 设置数值，按 OK，见图 2-3 右。

下一步 单击 Select 菜单下的 Inverse 命令，将选择范围反转，见图 2-5 左。



图 2-5 反选的形象和使用 Radial Blur 后的效果

单击 Filter 菜单下的 Blur 中的 Radial Blur 命令，弹出卷动窗，见图 2-6。

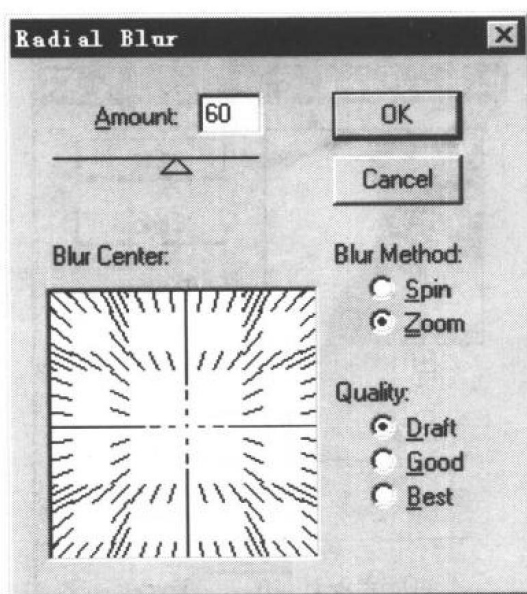


图 2-6 Radial Blur 卷动窗

- ▶ 如图 2-6 设置数值，按 OK，得到 Radial Blur 后的效果，见图 2-5 右。
- ▶ 按 Ctrl+D 键，去掉选择。
- ▶ 将前景色设置为白色，单击工具箱中文本输入工具，在画面上单击鼠标，弹出

文本输入卷动窗，见图 2-7。

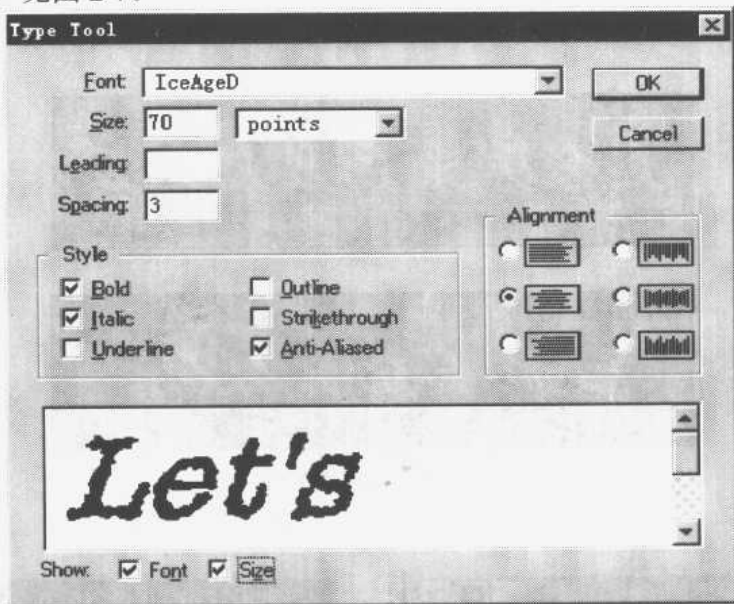



图 2-7 文本输入卷动窗

下一步 如图 2-7 设置选项，按 OK，将文字拖动到适当的位置，见图 2-8。



图 2-8 键入好的文字

下一步 选中文字，单击 Layer 菜单下的 Transform 中的 Perspective 命令，在文字四周出现红色的边框。见图 2-9 上。

 将鼠标放在红色边框的左下角，按 Shift 键，向内拖拽鼠标，达到理想效果后，将鼠标放在文字的上部，当鼠标变为一个小锤子时，双击鼠标，文字完成，见图 2-9 下。

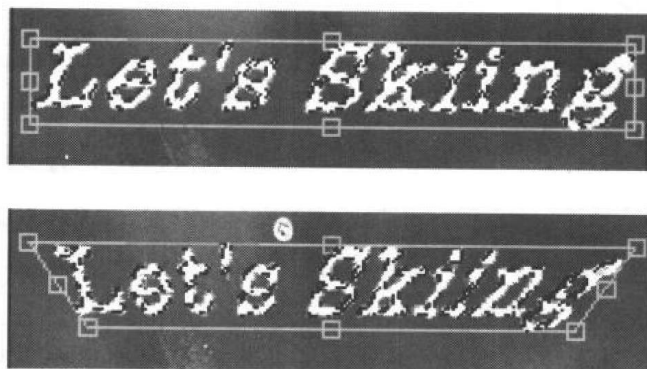


图 2-9 倾斜的文字

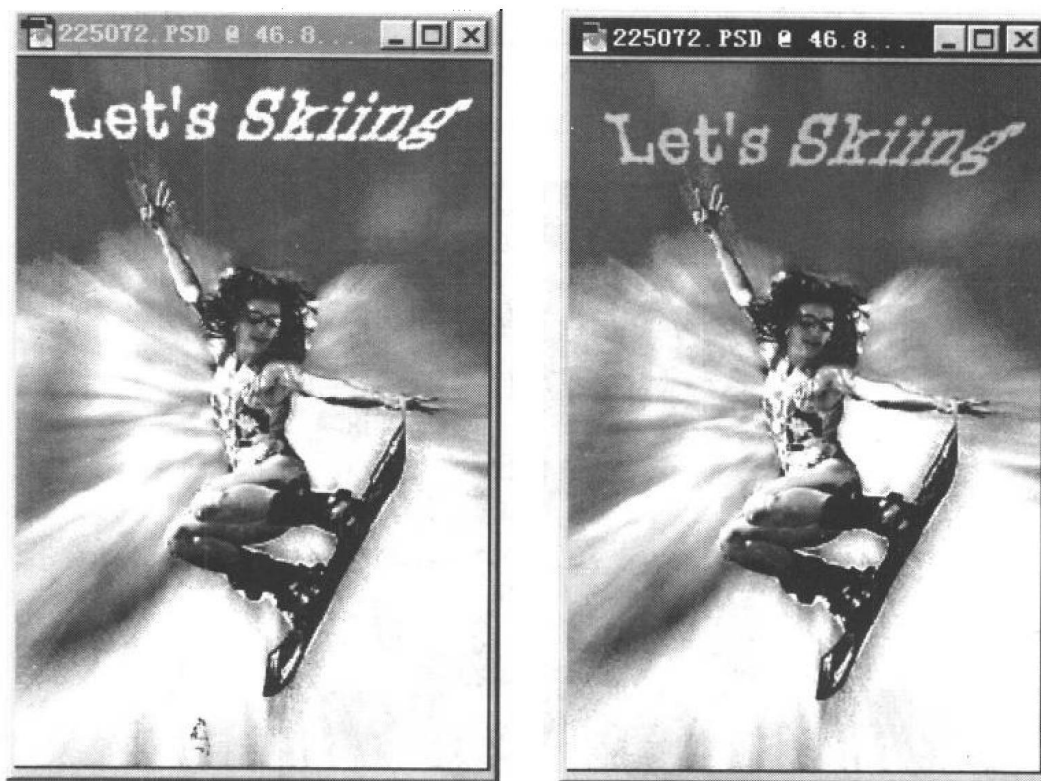




图 2-10 设置透明度后的文字

 在 Layer 工作板上，将 Layer 1 的透明度设置为 50%，见图 2-10。

 在 Layer 工作板上，将 Layer 1 和背景层合并，一张有动感的滑雪图象完成了。效果见实例。

实例三 古旧相片

实例



实例说明

在 Photoshop 中很容易实现一些我们平时认为很难做到的事情，在这个实例中，我们将学会如何将一张普通的照片作成带有怀旧色彩的古旧照片。

我们将运用以下功能实现我们的目标：

1. 使用 Image 菜单下的 Variations 命令，改变图片的色调和明度。
2. 使用标尺处下拉辅助线。
3. 使用矩形选择工具和 Select 菜单下的 Inverse 命令，将选择范围和未选择范围互相颠倒。
4. 使用 Select 菜单下的 Feather 命令，使图象边缘成羽化效果。
5. 使用 Delete 键，填充选择范围。
6. 使用漆筒工具，完成古旧照片的效果。

操作步骤

开始 → 单击菜单下的命令，打开一张新的女性头像的图片，见图 3-1。



图 3-1 新开启的女性头像图片

下一步 → 图象的颜色并不理想，单击 Image 菜单下的 Adjust 中的 Variations 命令，弹出卷动窗，见图 3-2。

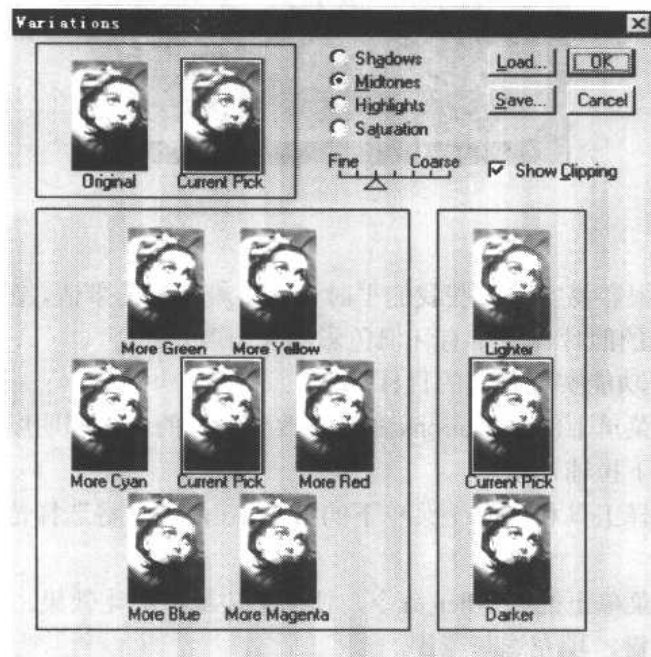


图 3-2 Variations 卷动窗

在卷动窗中，先将变化程度的按钮放置在靠近 Fine 方向的第二个刻度上，选中 Midiones 后，单击 More Yellow 和 More Red 两次，通过 Current Pick 可以看到改变后的图象的效果，再选中 Highlights，单击卷动窗中右侧的 Darker 四次，看到满意的效果后按 OK，见图 3-3。

说明 在 Variations 卷动窗中，通过单击不同色调的选项可以改变图象的颜色和亮度，如果看到不满意的效果，可以单击 Original 的图象，重新进行调整和变化。

单击 View 菜单下的 Show Rulers 命令，从标尺处下拉出辅助线，每条辅助线距离标尺处为 8 毫米。

单击矩形选择工具，在画面上沿辅助线画一矩形，见图 3-4。



图 3-3 调整后的图象



图 3-4 按辅助线画出的矩形

单击 Select 菜单下的 Feather 命令，弹出卷动窗，见图 3-5。

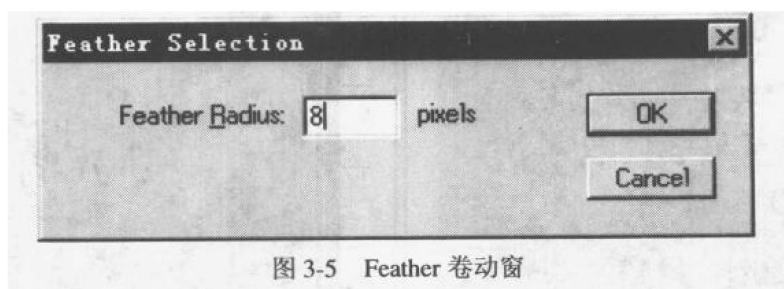


图 3-5 Feather 卷动窗

在卷动窗中键入数值 8，按 OK。

单击 Select 菜单下的 Inverse 命令，将选择范围与未选择范围颠倒，见图 3-6。

docsriver 文川网
入驻商家 古籍书城

在文川网搜索古籍书城 获取更多电子书

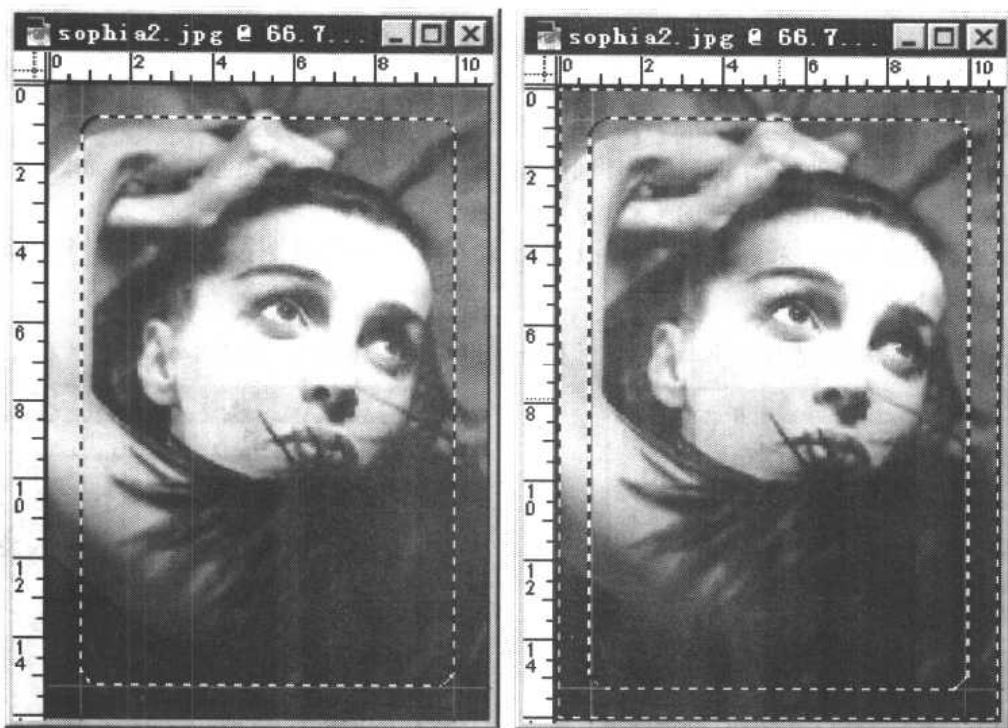


图 3-6 羽化后的选择范围

下一步 → 将背景色设置为白色，按 Delete 键，将选择范围用白色填充，见图 3-7 左。

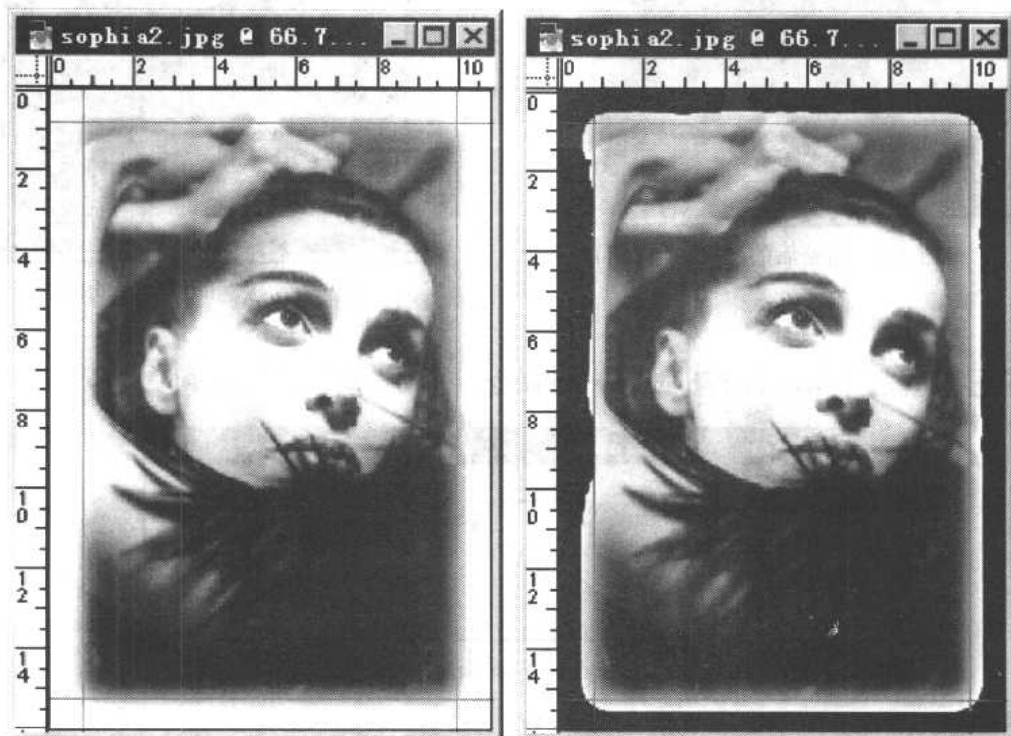


图 3-7 用漆桶填充的图象

➡ 双击工具箱中的漆桶图标，即，弹出漆桶的选项面板，见图 3-8，在面板中将 Tolerance 数值设置为 30，并选中 Anti-aliased。



➡ 将前景色设置为黑色，用漆桶在已经羽化的白色范围内单击，见图 3-7 右。

➡ 单击 View 菜单下的 Clear Guides 命令，一幅古旧的相片完成了，效果见实例。