

千种流行软件 百本电脑图书

操作系统与中文平台专辑

最新  
中文

# Windows 3.2 学用指南

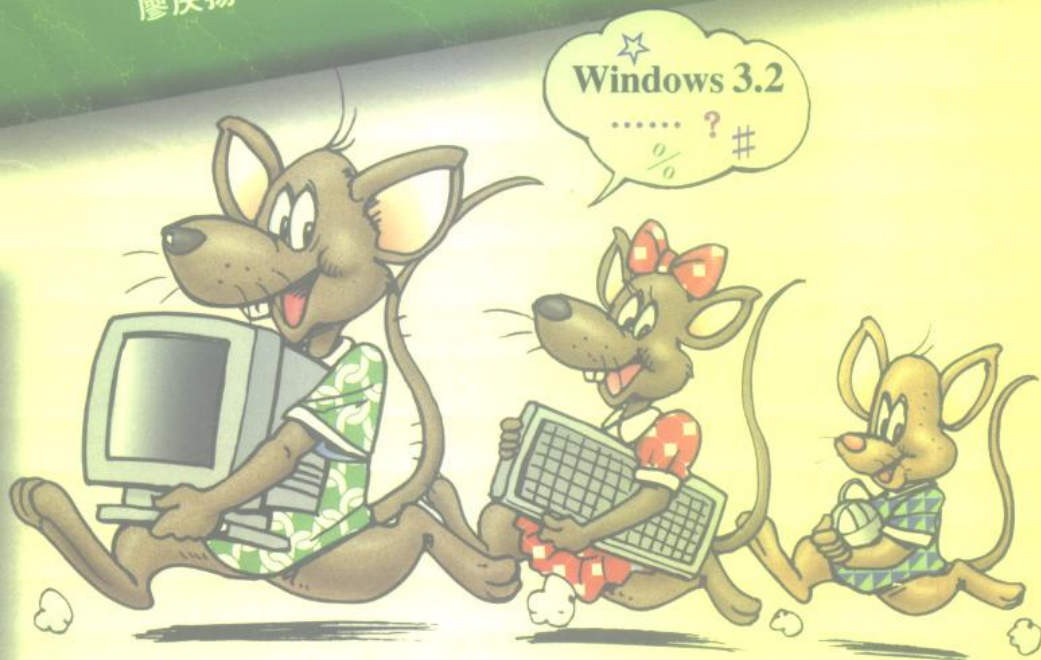
众志电脑资讯文化传播机构  
北京万水电子信息有限公司  
廖庆扬 张全国 编著 许远

策划  
出品  
审校

在文川网搜索古籍书城 获取更多电子书  
doosriver 文川网  
入驻商家 古籍书城

### 内容提要

- ☆ 从DOS到Windows的飞跃
- ☆ 安装Windows 3.2中文版
- ☆ Windows 3.2基本操作技巧
- ☆ 从GAME认识Windows 3.2
- ☆ 中文Windows 3.2下的文件管理
- ☆ 如何进行系统设置
- ☆ 如何使用控制面板
- ☆ 在Windows下使用打印机
- ☆ Windows中的文字处理
- ☆ 一组实用工具
- ☆ PIF编辑器和自述文件



中国水利水电出版社

千种流行软件 百本电脑图书

---

操作系统与中文平台专辑

## 最新中文 Windows 3.2 学用指南

廖庆扬 张全国 编著  
许 远 审校

---

中国水利水电出版社  
众志电脑资讯文化传播机构

## 内容提要

本书全面介绍了 Windows 3.2 中文版的基本功能。共分 11 章,内容覆盖了 Windows 3.2 中文版的安装方法、Windows 中的基本操作技能、主要应用程序以及汉字输入方法等。

本书文字严谨、流畅、循序渐进,但又不乏幽默,尤其是书中的配文插图和提示用户注意阅读的图标使得本书内容组织匠心独具。本书适合于计算机初、中级用户阅读,适合作自学教材。

## 图书在版编目(CIP)数据

最新中文 Windows 3.2 学用指南/廖庆扬,张全国编著。

—北京:中国水利水电出版社,1997.7

(千种流行软件 百本电脑图书·操作系统与中文平台专辑)

ISBN-7-80124-494-X

I. 最… II. ①廖… ②张… III. 窗口软件 Windows 3.2-指南  
IV. TP316-62

中国版本图书馆 CIP 数据核字(97)第 15089 号

书名	最新中文 Windows 3.2 学用指南
版权授予	众志电脑资讯文化传播机构
编著者	廖庆扬 张全国
审校者	许远
责任编辑	庆阳
出版者	中国水利水电出版社(北京市三里河路6号 100044) 北京万水电子信息有限公司
发行者	中国水利水电出版社
排版	北京万水电子信息有限公司
印刷	北京市牛山世兴印刷厂印刷
开本	787×1092毫米 1/16 17.75印张 360千字
版次	1997年6月第1版 1997年6月第1次印刷
印数	0001~6000
书号	ISBN 7-80124-494-X/TP·62
定价	25.00元

JS338/23

docsriver 文川网  
入驻商家 古籍书城

在文川网搜索古籍书城 获取更多电子书

# 出版说明

---

## 一、出版宗旨

精心策划——因循读者认知规律,尊重知识体系结构;认真编撰——力求深入浅出,秉承国人科学严谨之优秀思维习惯,融合轻松幽默、讲求实效之先进教学方法。本书令电脑不再神秘,使您轻松学习、熟练应用,快速达成电脑操作行家里手之目标。

## 二、丛书简介

荟萃国内流行之电脑软件,首批推出 10 大专辑共计近百本精品电脑图书,其内容涵盖目前电脑应用的大部分领域,实为各行各业人员学用电脑之首选。

## 三、本书的创新

本书作为电脑知识的普及读物,在以下方面进行了新尝试!

1. 大众性。使用户对系统工作原理及术语有直观的理解和思路,不仅会操作,还要知道为什么这样操作。
2. 同步性。与读者学习思路保持同步,在课程内容及功能的讲述顺序上与读者接受的思路一致。
3. 多元性。增加了“实用技巧”、“注意事项”、“技术细节”等插入内容,丰富了课程。
4. 启发性。不仅要复习所学内容,还应启发读者去思考如何学习,如何前后贯通、归纳总结。

本书由于作者水平有限,错误和不当之处在所难免,敬请广大读者指正。

## 四、内容简介

本书属于《千种流行软件 百本电脑图书》的《操作系统与中文平台专辑》,它共分为 11 章,各章内容如下:

- 第 1 章 简介了 Windows 操作系统与 DOS 操作系统的区别与联系;
- 第 2 章 简介了运行 Windos 的软件硬件环境和安装过程;
- 第 3 章 简介了 Windows 中最基本的操作方法,例如:如何缩放窗口,如何拖动鼠标等

基本技术；

第4章 以轻松的方式让读者在游戏中学会如何在 Windows 中鼠标工作,以及如何使用 Windows 程序管理器；

第5章 介绍了 Windows 下的文件管理功能,它告诉读者原来在 DOS 下的一些操作如文件复制、查找、建立目录、格式化磁盘、复制磁盘等在 Windows 下如何进行；

第6章 介绍了如何进行系统设置,例如:如何优化电脑内存,如何使用 MS-DOS;如何运行程序,如何为应用程序建立图标,如何切换后台程序；

第7章 介绍了如何使用控制面板,包括:如何设置屏幕颜色、如何设置屏幕的背景、图案、如何设置声音等；

第8章 介绍如何使用打印,包括如何连接打印机、如何安装打印驱动程序、如何启动打印管理器、如何进行后台打印等内容；

第9章 介绍了在 Windows 进行文字处理工作,包括汉字输入法的设置与使用书写器的使用、如何造字等；

第10章 介绍了 Windows 中的一组实用工具,包括画笔、卡片盒、记事本、计算器、对象包装程序等工具；

第11章 介绍了如何为非 Windows 程序设置 PIF 文件和协调电脑的资源等内容。

## 五、编者寄语

亲爱的读者,不要惧怕前面提及的“陌生”术语,在我们的精心安排和您的全力配合下,您将很快成为操作“Windows”的高手。

本书写作过程中得到了中国水利水电出版社的金炎总编辑、汤鑫华副社长、北京万水电子信息有限公司周金辉副总经理的大力支持。《每周电脑报》社的许远编辑为丛书的出版出谋划策,提出了许多建设性的意见,并且审阅了全书。在此,本丛书编委会谨致谢意。

在阅读本书过程中,如果您有任何的要求和疑问,请与北京万水电子信息有限公司联系,以便大家共同讨论,获得新的共知。

众志电脑资讯文化传播机构

1996.6.30

# 目 录

---

## 出版说明

<b>第 1 章 从 DOS 到 Windows 的飞跃</b> .....	(1)
1.1 回顾 DOS .....	(1)
1.1.1 操作系统 .....	(1)
1.1.1 DOS 操作系统 .....	(1)
1.2 关于 Windows 操作系统 .....	(2)
1.2.1 什么是 Windows 操作系统 .....	(2)
1.2.2 Windows 操作系统的特点 .....	(3)
1.2.3 Windows 简史 .....	(4)
<b>第 2 章 安装 Windows 3.2 中文版</b> .....	(7)
2.1 计算机硬件配置 .....	(7)
2.2 进行安装 .....	(8)
<b>第 3 章 Windows 3.2 基本操作技巧</b> .....	(9)
3.1 进入和退出 Windows .....	(9)
3.1.1 启动中文 Windows3.2 .....	(9)
3.1.2 Windows 的启动过程 .....	(10)
3.1.3 关于运行模式 .....	(10)
3.1.4 Windows 启动命令参数 .....	(11)
3.1.5 退出 Windows .....	(12)
实用技巧 省去 Windows 启动徽标,快速进入 Windows .....	(13)
3.2 关于 Windows 的窗口 .....	(14)
3.2.1 Windows 的窗口结构 .....	(14)
实用技巧 滚动条用法总结 .....	(16)
实用技巧 用键盘滚动窗口 .....	(17)
3.2.2 改变窗口的大小 .....	(17)
实用技巧 用键盘任意调节窗口大小 .....	(18)

3.2.3 移动和关闭窗口	(20)
技术细节 解决 Windows 不能启动的问题	(22)
3.3 Windows 的菜单命令	(23)
3.3.1 菜单的约定	(23)
3.3.2 菜单的操作方法	(25)
3.3.3 控制菜单	(26)
3.4 看“帮助”自己学习 Windows	(27)
3.4.1 Windows 帮助系统的启动	(27)
实用技巧 方法三 对话框中的联机帮助	(28)
实用技巧 方法四 用[F1]键启动帮助系统	(28)
3.4.2 使用主题查询	(29)
3.4.3 搜索帮助信息	(30)
实用技巧 Windows 不能启动时怎么办	(31)
实用技巧 解决 Windows 下内存不足的问题	(32)
<b>第 4 章 从 GAME 认识 Windows 3.2</b>	<b>(33)</b>
4.1 Windows 的界面	(33)
4.1.1 图标	(33)
4.1.2 Windows3.2 中文版中的程序	(34)
4.2 用游戏来练习鼠标操作	(37)
4.2.1 使用鼠标的方法	(37)
4.2.2 挖雷游戏	(38)
4.2.3 纸牌游戏	(41)
4.3 关于程序管理器	(44)
4.3.1 程序管理器简介	(44)
4.3.2 程序组和程序项	(44)
4.3.3 程序管理器窗口的安排	(44)
实用技巧 程序管理器的菜单命令	(46)
<b>第 5 章 中文 Windows 3.2 下的文件管理</b>	<b>(49)</b>
5.1 关于文件管理器	(49)
5.1.1 打开文件管理器	(49)
5.1.2 文件管理器的组成	(50)
5.1.3 调整文件管理器的窗口	(51)
实用技巧 Windows 启动时直接进入文件管理器	(53)



5.2	文件系统	(55)
5.2.1	文件管理器的图标	(55)
5.2.2	选择驱动器	(56)
5.2.3	选择文件	(57)
	实用技巧 使用“选定文件”命令	(59)
	实用技巧 文件管理器的菜单	(60)
5.3	搜索、复制和移动	(62)
5.3.1	搜索文件	(62)
5.3.2	复制文件或目录	(63)
	实用技巧 使用“复制命令”复制文件	(65)
	注意事项 含有同名文件	(65)
	实用技巧 复制目录	(66)
5.3.3	移动文件和目录	(67)
	实用技巧 使用“移动”命令	(68)
	注意事项 尽可能地安全操作	(69)
5.4	删除、重命名和建立新目录	(70)
5.4.1	删除文件	(70)
5.4.2	文件改名	(72)
5.4.3	建立新目录	(72)
5.4.4	改变文件属性	(73)
5.4.4	目录的属性	(74)
	实用技巧 查看隐含文件和系统文件	(74)
5.5	管理磁盘	(75)
5.5.1	复制磁盘	(75)
5.5.2	更改卷标名	(77)
5.5.3	格式化磁盘	(78)
5.5.4	制作系统盘	(79)

## 第6章 如何进行系统设置 (81)

6.1	计算机的内存	(81)
6.1.1	内存的分类	(81)
6.1.2	内存管理	(83)
	实用技巧 EMM386.EXE的使用	(84)
6.1.3	建立高速缓冲区	(84)
	技术细节 在使用磁盘缓冲前需注意的问题	(87)
6.2	MS-DOS方式	(87)

6.2.1	运行 MS-DOS 方式	(87)
6.2.2	进入 DOS 窗口	(87)
6.2.3	编辑命令	(89)
	实用技巧 改变 DOS 窗口的字号大小	(91)
6.3	改变系统设定	(91)
6.3.1	运行 SETVP 程序改变系统设定	(91)
6.3.2	使用 Windows 设置程序改变系统设定	(92)
	实用技巧 Windows 不能正常启动时如何更改设置	(94)
6.4	增删 Windows 组件	(94)
6.4.1	新增 Windows 部件	(94)
6.4.2	删除部件	(95)
6.5	运行程序	(96)
6.5.1	选择文件名	(96)
6.5.2	使用运行命令	(96)
6.5.3	使用 MS-DOS 方式	(97)
6.5.4	使用图标	(98)
	实用技巧 建立图标的其他方法	(100)
6.6	应用程序的切换	(103)
6.6.1	同时运行多个应用程序	(103)
6.6.2	前台程序和后台程序	(103)
6.6.3	前后台程序的切换	(104)
6.6.4	任务列表	(105)

## 第 7 章 如何使用控制面板 (109)

7.1	控制面板简介	(109)
7.1.1	启动控制面板	(109)
7.1.2	控制面板中的图标	(111)
7.2	设置颜色	(111)
7.2.1	Windows 默认的颜色	(111)
7.2.2	使用预定义的配色方案	(111)
7.2.3	修改配色方案	(112)
	实用技巧 自己定义桌面颜色	(112)
7.3	设置鼠标和键盘	(113)
7.3.1	设置鼠标	(113)
7.3.2	设置键盘	(113)
7.4	设置声音和端口	(114)

7.4.1	设置声音 .....	(114)
7.4.2	设置端口 .....	(115)
	技术细节 设置端口 .....	(115)
7.5	设置日期时间和图别 .....	(117)
7.5.1	设置日期和时间 .....	(117)
7.5.2	设置图别 .....	(117)
7.6	设置驱动程序 .....	(120)
7.6.1	启动“驱动程序” .....	(120)
7.6.2	安装驱动程序 .....	(121)
7.6.3	删除驱动程序 .....	(123)
7.7	设置桌面 .....	(124)
7.7.1	启动桌面 .....	(124)
7.7.2	背景图案 .....	(124)
7.7.3	应用程序 .....	(125)
7.7.4	屏幕保护程序 .....	(126)
7.7.5	壁纸 .....	(128)
7.7.6	图标 .....	(129)
7.7.7	网格大小和光标闪烁速度 .....	(129)
	实用技巧 Windows 中的 .INI 文件 .....	(130)
	实用技巧 直接启动屏幕保护程序 .....	(133)
7.8	386 增强方式 .....	(134)
7.8.1	启动 386 增强方式 .....	(134)
7.8.2	虚拟内存 .....	(135)

## 第 8 章 在 Windows 下使用打印机 .....

8.1	安装打印机 .....	(137)
8.1.1	连接打印机 .....	(137)
8.1.2	安装打印机驱动程序 .....	(138)
8.1.3	设置打印机选项 .....	(140)
8.1.4	删除打印驱动程序 .....	(142)
8.2	启动打印管理器 .....	(142)
8.2.1	激活打印管理器 .....	(142)
8.2.2	启动打印管理器 .....	(143)
8.3	使用打印管理器 .....	(144)
8.3.1	如何打印文件 .....	(145)
8.3.2	暂停、继续和删除 .....	(145)

8.3.3 打印队列 .....	(146)
技术细节 打印管理器的伏优先级 .....	(148)

## 第9章 Windows 中的文字处理 .....

(151)

9.1 输入汉字 .....	(151)
9.1.1 启动汉字输入法 .....	(151)
9.1.2 汉字输入提示行 .....	(152)
9.1.3 输入方法的设置 .....	(155)
实用技巧 设置动态调频 .....	(156)
实用技巧 改变批量造词 .....	(157)
实用技巧 设置和删除模糊音 .....	(157)
9.2 智能 ABC 输入法 .....	(158)
9.2.1 使用“标准”方式 .....	(159)
9.2.2 几个问题 .....	(160)
9.2.3 音码输入 .....	(161)
9.2.4 纯笔形输入法 .....	(162)
9.2.5 音形混合输入法 .....	(163)
9.2.6 双打输入法 .....	(163)
实用技巧 自动构造新词 .....	(164)
9.3 使用书写器 .....	(165)
9.3.1 启动书写器 .....	(165)
9.3.2 打印文件 .....	(166)
9.3.3 保存文件 .....	(167)
9.4 编辑文本 .....	(168)
9.4.1 文字的输入 .....	(168)
实用技巧 使用转到命令 .....	(170)
9.4.2 选定文本块 .....	(170)
9.4.3 文字的删除 .....	(171)
9.4.4 查找 .....	(172)
9.4.5 替换 .....	(174)
9.4.6 复制、剪切和粘贴文本 .....	(175)
技术细节 关于剪贴板 .....	(177)
9.5 文本的排版 .....	(179)
9.5.1 字符的格式化 .....	(180)
9.5.2 段落的格式化 .....	(181)
9.5.3 文档的格式化 .....	(183)

9.6	分页和打印 .....	(187)
9.6.1	重编页号 .....	(187)
9.6.2	打印文件 .....	(188)
9.7	输入方法和字体 .....	(188)
9.7.1	输入方法 .....	(188)
9.7.2	字体 .....	(190)
9.8	造字程序 .....	(192)
9.8.1	启动造字程序 .....	(192)
9.8.2	造字的准备工作 .....	(194)
	实用技巧 装入已有的字体 .....	(195)
9.8.3	使用工具箱 .....	(196)
9.8.4	编辑字样 .....	(198)
9.8.5	使用字体文件中的字 .....	(200)
9.8.6	字体文件的维护 .....	(203)
<b>第 10 章</b>	<b>一组实用工具 .....</b>	<b>(205)</b>
10.1	关于附件 .....	(205)
10.1.1	启动附件 .....	(205)
10.1.2	工具简介 .....	(205)
10.2	画笔 .....	(207)
10.2.1	启动画笔 .....	(207)
10.2.2	设定工作区 .....	(207)
10.2.3	调色板和线宽框 .....	(208)
10.2.4	前景和背景 .....	(210)
10.2.5	工具箱 .....	(210)
10.2.6	图形的编辑 .....	(218)
10.2.7	剪切块的移动和复制 .....	(219)
10.2.8	用“放大”命令编辑图形 .....	(220)
10.2.9	图菜的存储和打印 .....	(221)
	实用技巧 怎样实现剪切块的翻转、倾斜和反转 .....	(223)
10.3	记事本 .....	(224)
10.3.1	关于记事本 .....	(224)
10.3.2	输入和编辑 .....	(225)
10.3.3	建立、保存和打印文件 .....	(227)
10.4	卡片盒 .....	(228)
10.4.1	启动卡片盒 .....	(228)
10.4.2	填写和添加新卡片 .....	(229)

10.4.3	翻阅卡片	(230)
10.4.4	复制,剪切及粘贴文字、图卡	(233)
10.4.5	合并和打印卡片	(234)
10.5	日历	(235)
10.5.1	启动日历	(235)
10.5.2	翻阅日志和月志	(237)
10.5.3	设置时间间隔	(238)
10.5.4	输入约会安排及备忘录	(239)
10.5.5	在月历中对日期做标记	(239)
10.5.6	使用闹钟	(240)
10.5.7	打印约会文件	(242)
10.6	计算器	(242)
10.6.1	标准计算器	(242)
10.6.2	函数计算器	(243)
10.7	时钟	(246)
	实用技巧 使时钟保持前端显示	(247)
10.8	对象包装程序	(248)
10.8.1	关于对象包装程序	(248)
10.8.2	使用对象包装程序	(248)
	实用技巧 使用文件管理器包装文件	(249)
10.8.3	包装部分文件	(253)
10.8.4	更改包的标识符	(254)
10.8.5	更改包的标识名	(256)
10.9	字符映射表	(257)
10.9.1	启动字符映射表	(257)
10.9.2	将字符输入文档	(257)
10.9.3	选择特殊字符	(259)

## 第 11 章 PIF 编辑器和自述文件 (261)

11.1	PIF 编辑器	(261)
11.1.1	启动 PIF 编辑器	(261)
11.1.2	386 增强方式	(261)
11.1.3	高级选项	(264)
11.1.4	标准方式	(267)
11.1.5	创建 PIF 文件	(268)
11.2	自述文件	(268)



# 第1章

## 从DOS到Windows的飞跃

- 本章要点
- 什么是操作系统
- DOS操作系统
- Windows操作系统
- Windows简史

### 1.1 回顾DOS

#### 1.1.1 操作系统

大家都知道,计算机必须安装软件才能使用。一台纯物理意义上的计算机,一台没有安装任何软件的计算机是无法使用的,人们形象地称之为“裸机”。用户必须给“裸机”装配上相应的软件,才有可能实现计算机的强大功能,而操作系统就是这些软件的核心。

计算机中大量的文件与数据信息并不是杂乱无章地胡乱堆积到一起,它们必须按照一定的“规则”进行排列,并且还要求能够方便用户对它们进行访问,这一“规则”就是由操作系统决定的,操作系统的任务就是控制和管理计算机硬件、软件资源,合理地组织计算机的工作流程。

我们可以将操作系统看作一个“管家”,这个“管家”负责管理计算机内的各项资源,它将应用软件和计算机硬件连接起来,成为用户和计算机硬件的沟通渠道。如果没有操作系统,用户哪怕有再多的应用软件,也无法使用。所以,操作系统是软件的核心。

#### 1.1.2 DOS操作系统

操作系统并非仅仅有一种,在计算机的发展历史中,曾经出现多种不同的操作系统,如果用硬件的规模大小来划分,可以分为:大型机操作系统、小型机操作系统、微型机操作系统。每一种机型的操作系统也不是唯一的,各公司为了争夺市场设计出许多不同的操作系统软件,以微机操作系统为例,就有CP/M、MS-DOS、CC-DOS、Windows、OS/2等多种不同的操作系统,它们各自有其独特的功能。

MS-DOS自推出以来,经过多年的发展已成为PC机实际上的操作系统。由于它比较简

单,很受用户欢迎,它的功能不断完善,最新的版本已到了 6.22 版。多年来,在 DOS 下开发的应用软件数量庞大、种类齐全。DOS 及其应用软件已是一个体系比较完整的王国。国内的众多软件厂家,也相继开发了各种中文 DOS 及应用程序。例如,大家比较熟悉的 UC DOS,天汇汉字系统都是 DOS 下的中文环境。十分流行的字处理软件 WPS、排版软件方正及华光、表处理软件 CCED 等,都是汉字 DOS 环境下的应用软件。数量众多的游戏软件,也是在 DOS 环境下开发的。因此,对 PC 机用户来说,必须有相应的 MS-DOS 支持,否则,众多的 DOS 软件资源,就得不到充分利用。

但是,DOS 也有其局限性,现列举如下:

### 1. 内存管理落后

MS-DOS 的指令,是以最初的 Intel 8088 为基础的,即使使用 486 或 Pentium(奔腾),仍要运行在与 8088 兼容方式下,而这种方式下的寻址能力仅有 1MB,这无疑将大大限制系统的性能。

### 2. 单任务

MS-DOS 是一个单用户单任务的操作系统,它每次只能运行一道程序。这样,当需要同时处理多项任务时,DOS 就无能为力了。

### 3. 命令繁琐

MS-DOS 是一个以字符命令为主的交互平台,要完成一项任务,必须输入正确的命令,这对于初学者而言,不是一件很容易的事情。

### 4. 开发其他应用程序困难

MS-DOS 没有提供较为统一的硬件设备驱动程序和编程接口,这样,软件开发人员不得不花费大量为应用程序编写设备驱动程序,其结果是硬件制造商难于推广新的硬件设备,使用者每学习一个新软件也要花费大量时间。

## 1.2 关于 Windows 操作系统

### 1.2.1 什么是 Windows 操作系统

Windows 是美国微软公司推出的图形环境下的操作系统。我们在日常报刊上常见到有人将其称为“视窗”软件。

Microsoft Windows 系统是基于 MS-DOS 操作系统开发的图形用户界面环境。Windows



系统是一个多任务环境,该环境为其应用程序提供统一的窗口和菜单界面。随着对 Windows 的进一步学习和了解,用户会体会到 Windows 应用程序比传统的基于 DOS 的程序更易于学习和使用。Windows 提供了一种不同于以往的命令行操作手段,对计算机的操作通过对“窗口”、“对话框”、“图标”、“菜单”等图形画面和符号的操作来实现的。

## 1.2.2 Windows 操作系统的特点

Windows 作为一个基于 MS-DOS 之上的图形界面操作系统,它具有以下特点:

### 1. 统一的图形化界面

“Windows”的本义是窗口。Windows 软件的主要特征就是它以窗口的形式来运行软件,运行的过程和结果清晰明了。

系统的统一图形界面支持,可以使各应用程序在外观、用户交互方式、运行结果显示等操作上基本一致。只要学会了一种应用程序的基本操作方式,就可以应用于其他程序中。这将大大方便用户学习新的应用程序。

### 2. 操作方便

Windows 提供了一种不同于 MS-DOS 的交互手段,对计算机的操作是通过对“窗口”、“对话框”、“图标”、“菜单”等图形画面和符号的操作来实现。用户操作时可以使用键盘,但更多的是用鼠标来实现,这里用户可以寻找到“一鼠走天下”的感觉。

### 3. 多任务

Windows 可以同时运行多道程序,执行多项任务,各程序和各项任务之间不但可以方便地切换,又可方便地交换信息。

由于 DOS 本身是单任务操作系统。在 DOS 中同时运行多个程序是极其困难的,而 Windows 中的资源,如内存、屏幕、CPU 等,都允许多个程序共用。

### 4. 先进的内存管理机制

与 MS-DOS 相比,Windows 能更充分地利用内存,Windows 系统及其应用程序可以突破 640KB 的内存限制,充分利用计算机所有的内存,它还可以用硬盘来作为虚拟存储器,解决机器内存不足的问题。

### 5. 方便汉字输入

Windows 3.2 中文版提供了国际/区位、全拼双音、双拼双音、智能 ABC 等多种汉字输入方法,并且支持联想、动态调频、模糊音及键位重新排列功能。更加方便用户输入汉字。

同时,Windows 3.2 中文版还允许用户自己构造汉字。

docsriver 文川网  
入驻商家 古籍书城

在文川网搜索古籍书城 获取更多电子书

## 6. 兼容 MS-DOS

为了使 MS-DOS 的用户能够继续使用已有软件,Windows 保持了与 MS-DOS 的兼容性。使 DOS 程序可以在 Windows 下运行。Windows 所采用的这一策略,保护了软件用户的现有软件投资。

## 7. 集成化的开发环境

Windows 的开发环境集成了大量的界面管理、资源管理和图形处理等方面的系统函数,利用这些资源,用户可以开发出高质量的与 Windows 风格完全一致的应用软件,方便用户使用。

## 1.2.3 Windows 简史

GUI(Graphics User Interface,图形用户接口)是 Windows 的核心,它使得用户不必再去记忆 DOS 的各种命令及参数,而只需手握鼠标,在图标上点一点,便可轻而易举地完成各种操作。微软公司通过与苹果合作,掌握了 GUI 技术,并且开始发展自己在 PC 机上的图形系统“界面管理者”,后改称 Windows。

1985 年 5 月,Windows 1.0 的演示版出现在 Comdex 大展上,正式产品于 1985 年 11 月上市。Windows 1.0 本身存在着一定的缺陷,并没有流行起来。

1987 年 11 月正式发表的 Windows 2.0 版对 1.0 版中的缺陷进行了大幅改进,又增加了动态数据交换和窗口覆盖等功能,并且在宣传上使用户了解 Windows 的发展趋势,Windows 家族开始走出 1.0 版的阴影。1990 年 5 月 22 日,Windows 3.0 发表,Windows 3.0 重新确立了“个人”在个人电脑中的地位,它是个划时代的产品。取而代之的是 1992 年发行的 3.1 版,而在国内则以使用 3.2 中文版为主,由于它可以驱动多媒体设备,因而迅速将 3.0 版取代。在 3.1 版之后,微软公司又推出了 Windows for Workgroup 3.11 (3.11 工作组版),这是一个 3.1 的增强版,可以在几台计算机上同时安装,具有一定的网络功能,在工作组内能够很方便地交换信息。

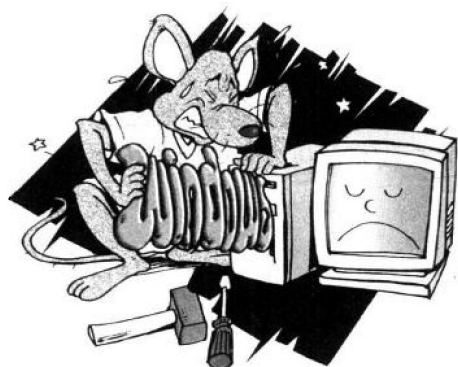
第一版中文 Windows 是 1993 年推出的 Windows 3.1 中文版,1994 年,微软公司和长城公司合作,推出了 Windows 3.2 中文版,它很快便成为国内 Windows 3.X 的“主力军”。关于 Windows 3.X 版,总有人争论它到底算不算操作系统,算来它应该只是半个操作系统,理由很简单:它不能直接启动计算机,离不开 DOS。但另一方面,它也具有若干操作系统的特点,比如它的 32 位硬盘管理,可以绕过 DOS 直接驱动硬盘。正是由于它兼有两方面的特点,所以更像“半个操作系统”。

Windows 家族中的第一个真正的操作系统要算是 1993 年 5 月推出的 Windows NT 了。Windows NT 可以直接启动计算机,完全摆脱了 DOS,其实 Windows 3.X、Windows 95、Windows NT 都是微软公司的“Windows 家族战略”的成员。在这个战略中,Windows 3.X 已

经在淘汰的边缘, 毕竟它只是个 16 位的操作系统, Windows 95 和 Windows NT 将成为今后的流行趋势。

据说, 微软公司并没停止创新工作, 它吸取 Windows 95 和 Windows NT 各自的特点, 发展下一代 32 位操作系统 Windows 97。





## 第 2 章 安装 Windows 3.2 中文版

本 章 要 点

- 计算机的配置
- 如何安装 Windows

### 2.1 计算机硬件配置

要安装和使用 Windows 3.2 中文版,应该首先了解 Windows 所需的最低软、硬件环境:

- (1) 操作系统必需是 MS-DOS 3.2 及以上版本,最好选择 MS-DOS 6.0 版本。
- (2) 在标准方式下,必须使用 80286/80386 CPU,1MB 以上内存的计算机。在 386 增强方式下,必须使用 80386/80486 或更高 CPU,2MB 以上内存的计算机。
- (3) 15MB 以上的硬盘空间,当然这种硬盘现在你想找都很难找到。
- (4) 配有鼠标。它虽然不是必备的,最好能够配备,因为,Windows 的一大特点就是支持鼠标操作,这将方便用户。

为了使 Windows 3.2 中文版能够很好地运行,建议的理想配置是:

- (1) 使用 MS-DOS 6.22,这样可使用许多理想的 MS-DOS 管理工具。
  - (2) 486 以上的 CPU,最好是 Pentium CPU。
  - (3) 8MB 或更多的内存。虽然运行 Windows 3.2 中文版,4MB 内存就够了,但如果运行像 Microsoft Word 6.0 中文版一类的实用软件,8MB 内存是必不可少的。
  - (4) 大容量的硬盘,即使是 1GB 也一点也不为多,因为现在的应用程序都大得吓人。
  - (5) 鼠标,用鼠标进行操作是“懒人”必须的选择,当然也是“聪明人”的选择了。
  - (6) VGA 显示器,最好是支持真彩色的 Super VGA,这样,在运行多媒体软件时,才能看到精美的图画。如果你使用的是单色显示器,还是换掉的好。
  - (7) 声音卡和 CD-ROM。这是计算机多媒体化的必然选择,并且它们也不贵。
  - (8) 打印机。如果需要,一台打印机将会使你事半功倍。
- 自然,如果能再加上网卡或调制解调器,你的计算机功能会更加完备。

## 2.2 进行安装

如果用户的 Windows 3.2 是软盘版,则需要有 11 张 3.5 英寸的高密盘。如果是光盘版,那么一张光碟显然是足够了。安装时,只需将第一张软盘或光盘插入对应的驱动器,再键入如下命令:

```
C:\>SETUP
```

系统即可进行安装。

一般安装的过程如下:

- (1) 先检测系统的硬件是否合乎要求,包括内存的大小以及硬盘所剩的空间。
- (2) 装入 Windows,这一过程中用户需要确认一系列选择,不过这并不困难,因为安装程序会给出详尽的提示。
- (3) 为 Windows 系统配置 SYSTEM. INI 和 WIN. INI 两个特殊的初始化文件。
- (4) 在硬盘上搜索要设置的应用程序。若搜索到,则为这些应用程序创建相应的图标。
- (5) 修改 DOS 配置文件 CONFIG. SYS 及批处理文件 AUTOEXEC. BAT,为 Windows 的运行进入最佳状态作准备。

一般地,改动时,在 CONFIG. SYS 文件中加入:

```
DEVICE=C:\WINDOWS\HIMEM. SYS  
DEVICE=C:\WINDOWS\EMM386. EXE  
DEVICE=C:\WINDOWS\SMARTDRV, EXE / DOUBLE_BUFFER
```

在 AUTOEXEC. BAT 文件中加入:

```
PATH C:\WINDOWS  
SET TEMP=C:\WINDOWS  
SMARTDRV
```

以上这些修改将会优化系统性能。



## 第3章 Windows 3.2 基本操作技巧

- 如何启动 Windows
- Windows 的窗口结构
- 如何调节 Windows 的窗口尺寸
- Windows 菜单命令简介
- 看“帮助”自己学习 Windows 3.2

### 3.1 进入和退出 Windows

#### 3.1.1 启动中文 Windows 3.2

Windows 是基于 DOS 操作系统的一种多窗口图形化的操作系统。要启动 Windows 操作系统,只需在 DOS 提示符下键入 WIN,并回车即可:

```
C:\> WIN
```

之后,计算机将按照默认的方式(标准方式或 386 增强方式)启动进入 Windows 操作系统。启动时,首先在屏幕上显示 Windows 的启动徽标,如图 3-1 所示。

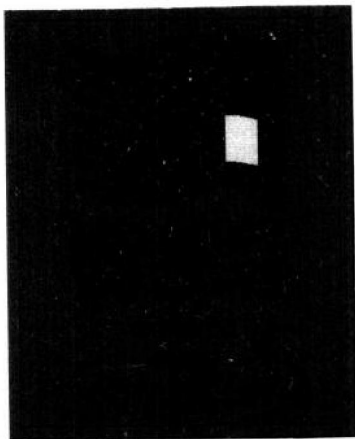


图 3-1 Windows 3.2 启动徽标

它告诉用户,计算机正在启动中文 Windows 3.2。启动完毕后,系统进入程序管理器窗口,如图 3-2 所示。



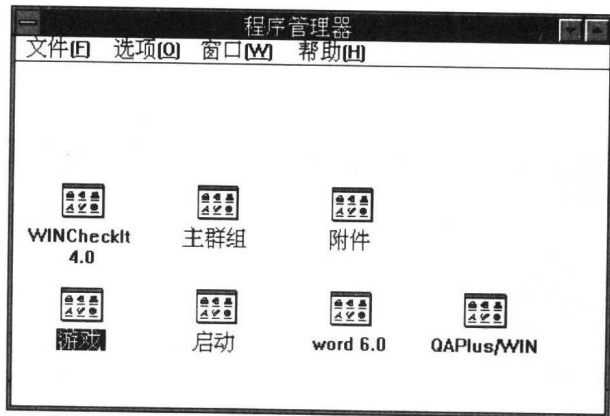


图 3-2 启动后,系统进入程序管理器窗口

### 3.1.2 Windows 的启动过程

运行 Windows,通过执行 WIN.COM 文件来实现。当用户键入 WIN 命令后,WIN.COM 就会检测计算机的 CPU 类型、内存和一些外部设备驱动程序,以便决定 Windows 是在标准模式(Standard Mode)下还是在 386 增强方式(386 Enhanced Mode)下执行。

WIN.COM 首先寻找 HIMEM.SYS 之类的扩展内存管理程序,以便确定是否有符合 XMS 规范的扩展内存。如果检测到 386 以上微处理器和 2MB 以上的内存空间,Windows 就会在 386 增强方式下执行,让 WIN386.EXE 提供虚拟内存的处理机制,这时 Windows 就可以把一些不常用的程序或文件从内存里暂时搬到硬盘中,以便腾出较多的内存来执行其他应用程序。如果 Windows 在标准模式下执行,那么 WIN.COM 就会装入 DOSX.EXE 来管理内存,它会充分利用 HIMEM.SYS 的内存,但没有虚拟内存的管理。

### 3.1.3 关于运行模式

Windows 的两种运行模式,分别为标准模式和 386 增强模式,它主要根据计算机系统内存的大小来区分。

#### 1. 标准模式

如果计算机具有至少 1MB 内存且使用 80286 微处理器,Windows 就会自动使用标准模式。在标准模式下,Windows 应用程序可使用超过 640KB 的内存,既可以运行 Windows 应用程序,也可以运行非 Windows 应用程序,但非 Windows 程序必须使用全屏幕,且只能在前台运行,即当用户从一个非 Windows 应用程序切换到另一个应用程序时,当前运行的程序就会被暂停执行,直到切换回去后才能继续执行。

## 2. 386 增强模式

在 386 增强模式下, Windows 可以使用虚拟内存, 即可以利用硬盘作为内部存储器 (RAM) 的延伸。当内存用完时, Windows 就会将暂时不用的数据写到硬盘上, 当再次需要这些数据时, 重新读取它们, 并将其他数据移到硬盘上。另外, 在 386 增强模式下, 非 Windows 应用程序的运行可以以全屏幕方式进行, 也可以在一个窗口里显示运行情况。当切换到其他应用程序时, 可选取一个非 Windows 应用程序继续运行。

### 3.1.4 Windows 启动命令参数

除了 WIN.COM 自动检测系统在不同方式下执行 Windows 以外, 还提供以下参数, 以使用户选择。Windows 启动命令行的格式如下, 各参数的功能如表 3-1 所列。

WIN [ /3 [ /S [ /B [ /D: [F [S [V [X]] ] [运行命令]

表 3-1 Windows 启动命令的参数功能

参 数	含 义
/3	装入 Windows, 运行方式为 386 增强方式
/S	装入 Windows, 运行方式为标准方式
/B	在 Windows 启动期间, 产生 BOOTLOG. TXT 文件, 记录系统启动信息, 可供查错误
/D	<p>如果 Windows 没有正确启动, 可设置该参数来解决。</p> <p>:F 表示关闭 32 位磁盘数据存取的功能, 它和在 SYSTEM. INI 中设置 32BitDiskAccess=FALSE 的意思一样</p> <p>:S 指定 Windows 不能使用 ROM 地址区的 F000:0000 至 1MB 之间的空间</p> <p>:V 指定 ROM 的处理程序可以接受硬盘控制程序中中断的要求。它和在 SYSTEM. INI 中设置 VirtualHDIRQ=FALSE 一样</p> <p>:X 告诉 Windows 不要使用 A000~FFFF 之间的内存空间。这个设置跟扩展内存相关。它和在 SYSTEM. INI 中设置 EMMXclude=A000~FFFF 一样</p>

[运行命令]项可以帮助用户指定在进入 Windows 后直接执行某项功能。它可快速地启动 Windows 的应用程序或命令。例如, 需要运行 Windows 下的 Word 软件时可键入命令:

C:\>Win Word

启动 Windows 后立即进入 Word 应用程序, 屏幕显示如图 3-3。

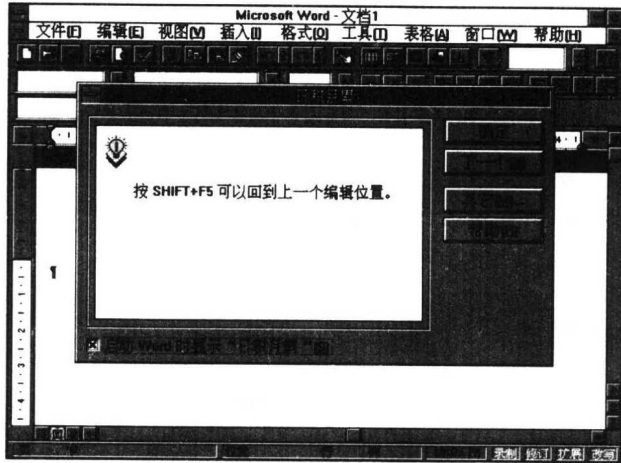


图 3-3 直接运行应用程序

### 3.1.5 退出 Windows

进入 Windows 后,可以在 Windows 操作系统支持下进行诸如编辑文件或调试程序之类的工作。完成各项工作,想结束在 Windows 操作系统下的操作时,就可以退出 Windows。一般用户常用以下 3 种不同的方法退出 Windows。

#### 1. 方法一

(1) 关闭除去程序管理器以外的所有应用程序,在程序管理器窗口中,单击窗口左上角的“文件”菜单,在“文件”菜单中,选择“退出 Windows”选项,屏幕显示如图 3-4 所示。

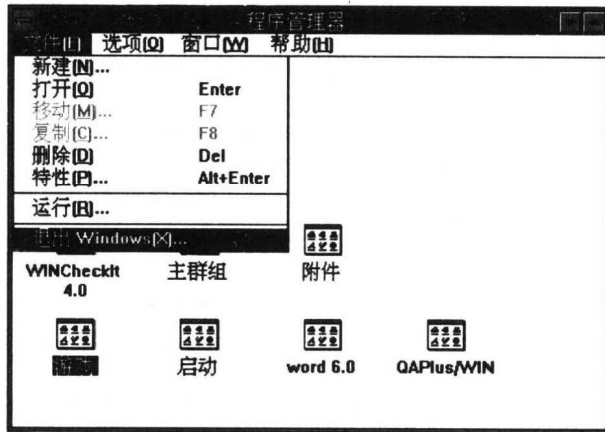


图 3-4 “退出 Windows”命令

(2) 进行选择后,屏幕将弹出“退出 Windows”对话框(如图 3-5)。



图 3-5 退出 Windows

(3) 选择“确定”按钮,即可退出 Windows 系统,返回 DOS 状态。

## 2. 方法二

关闭除去程序管理器以外的所有应用程序,在程序管理器窗口中用鼠标双击窗口左上角的控制菜单框,屏幕中弹出“退出 Windows”对话框,选择“确定”按钮退出 Windows。

## 3. 方法三

(1) 选择程序管理器的控制菜单,选择其中的“关闭”选项(如图 3-6 所示)。

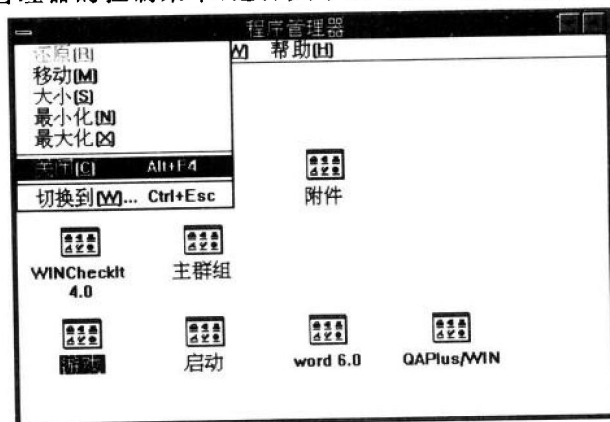


图 3-6 关闭 Windows

(2) 选择后屏幕弹出“退出 Windows”对话框,用户可选择退出。

同理,这一种方法也可以使用组合键[Alt]+[F4]完成相同的功能,只需在程序管理器窗口下同时按[Alt]+[F4]组合键,则屏幕将会直接弹出“退出 Windows”窗口,以便选择“确定”按钮。



### 省去 Windows 启动徽标,快速进入 Windows

当启动 Windows 系统时,通常首先要显示 Windows 启动的徽标,然后再进入到窗口画面。如果要省去 Windows 启动的徽标显示,可在 WIN 后加一空格再加一冒号,即“win”然后

按回车键如下所示：

C:\>win :

如果还有其他参数,则把这些参数放在冒号之前,这样便可快速进入 Windows 系统。

## 3.2 关于 Windows 的窗口

Windows 翻译成中文就是“窗口”,可见 Windows 操作系统是紧密围绕“窗口”这一概念来设计的,实际上,启动进入 Windows 后,所面对的正是一个个窗口化的图形界面。

用户可以在这一界面上对窗口进行一些基本的操作,例如,将放大窗口、缩小窗口或者移动窗口的的位置、打开一个窗口、关闭一个窗口等操作。下面就针对这些常用的操作进行介绍,使用户能够掌握一些最基本的窗口操作技巧。

### 3.2.1 Windows 的窗口结构

Windows 操作系统的界面一致性为用户了解窗口提供了方便。由于 Windows 中所有的窗口基本上具有相同的结构,所以这里仅以程序管理器窗口为例进行讲解,如图 3-7。

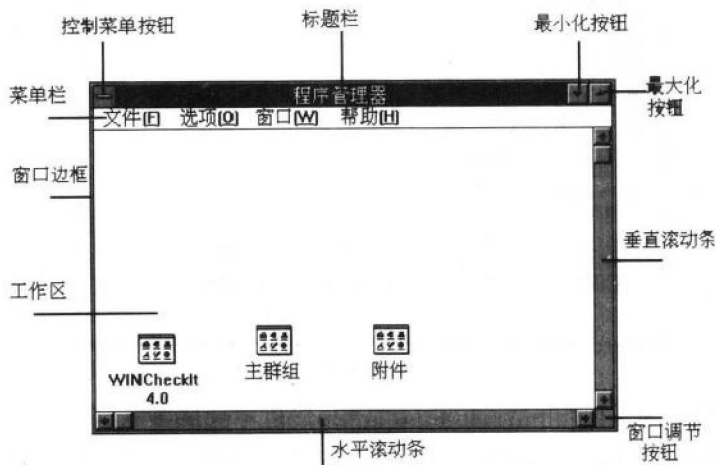


图 3-7 程序管理器窗口

#### 1. 窗口边框

窗口边框是窗口的最外层结构,它限定窗口的大小,可以拖动边框调节窗口的尺寸。

#### 2. 控制菜单按钮

控制菜单框位于窗口的左上方,它是一个小方框中间有一个空心“一”字的粗线条。用鼠

标选择此框后,屏幕将显示一组命令(参看图 3-6)。可以通过这些命令对窗口进行操作。

### 3. 标题栏

标题栏在窗口的最上方,它是个长条形区域,其中显示该窗口的名称,例如在“程序管理器”窗口中显示的信息就为“程序管理器”。

### 4. 最小化按钮

最小化按钮是窗口标题栏右边的第一个按钮,它上面有一个向下的小黑色三角形(▼)。单击这一按钮,窗口将缩小为一个图标。当屏幕中打开的窗口过多时,可用它将一些时不用的窗口最小化,以方便操作。

### 5. 最大化按钮

最大化按钮位于窗口标题栏的最右边,紧贴着最小化按钮,它是一个向上的小黑色三角形(▲)。单击这一按钮可以使窗口扩大直至占据整个屏幕。窗口最大化后,最大化按钮将变成带有上下两个箭头的还原按钮,单击该按钮可以使最大化后的窗口恢复原先的大小。

### 6. 菜单栏

菜单栏位于标题栏的下方,也为一个长条形区域,其中包含该窗口的所有菜单项,可以通过对菜单中的各功能项选择完成大多数对应用程序的访问和操作。例如,在图 3-7 中所示的菜单栏就包括“文件[F]”、“选项[O]”、“窗口[W]”、“帮助[H]”4 个菜单选项。

### 7. 工作区

工作区在窗口中占据大片面积,它是窗口的主体部分,用户将会在该区域中对各应用程序进行操作,并观察程序的运行情况。

### 8. 垂直滚动条

垂直滚动条位于窗口的右侧,用于上下滚动窗口的工作区,以便显示不同的区域。在垂直滚动条的上下两端各有一个箭头,它标识着窗口的滚动方向。滚动条内有一个小方块,将鼠标移到方块处,按住左键并拖动之,即可滚动窗口的显示内容。向下拖动则向下滚动窗口的内容;向上拖动则向上滚动显示。例如,图 3-8 就是拖动程序管理器窗口垂直滚动条的小方块前后的对比,可以看出:原先在窗口中未显示出来的图标在移动后显现出来了。

### 9. 水平滚动条

水平滚动条位于窗口的底部,可以左右滚动窗口的工作区。它的左右两端也各有一个小箭头指示着窗口滚动方向。与上述类似,滚动条内有一个小方块,将鼠标移到方块处,按住左

docsriver 文川网  
入驻商家 古籍书城

在文川网搜索古籍书城 获取更多电子书

键并拖动之,即可滚动窗口的显示内容。向右拖动则向右滚动窗口的内容;向左拖动则向左滚动显示。

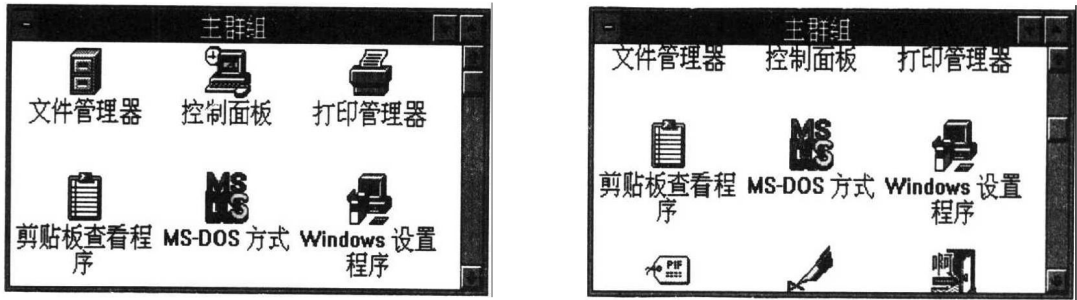


图 3-8 垂直滚动条的操作示意

(a) 移动滚动条的方块前 (b) 移动滚动条的方块后

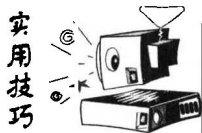
例如,图 3-9 就是拖动程序管理器窗口水平滚动条的小方块前后的对比。



图 3-9 移动水平滚动条小方块的操作示意

(a) 移动水平滚动条小方块前 (b) 移动水平滚动条的小方块后

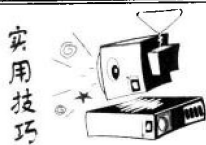
可以看出,原先在窗口中未显示出来的图标在移动后显现出来了。



### 滚动条用法总结

- 1) 上下滚动 一行 单击向上或向下滚动箭头;
  - 2) 滚动一屏 单击滚动条中滚动块以上或以下部分;
  - 3) 连续滚动 将鼠标光标放于滚动箭头处,按下鼠标左键不放;
  - 4) 滚动到指定位置 拖拽滚动块直到窗口中显示出指定内容后,放开鼠标按钮;
- 以上以垂直滚动条为例,水平滚动条的用法与此类似。





### 用键盘滚动窗口

用键盘来滚动窗口内容时不能使用滚动条,但可使用组合键,主要的组合键有:

- 1) [←]、[→] 向左或向右移动一个字符;
- 2) [↑]、[↓] 向上或向下移动一个字符;
- 3) [PgUp]、[PgDn] 向上或向下滚动一屏;
- 4) [Ctrl]+[PgUp]、[Ctrl]+[PgDn] 向左或向右滚动一屏;
- 5) [Home]、[End] 移到行首或行末;
- 6) [Ctrl]+[Home]、[Ctrl]+[End] 移到文本开始或文本末尾。

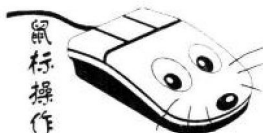
#### 10. 窗角

窗角位于窗口的右下角,用鼠标拖动它可以同时在两个方向上调节窗口的大小。

### 3.2.2 改变窗口的大小

改变窗口的大小,对窗口进行缩放处理是 Windows 操作系统的显著特征之一。用户可使用这一功能调节工作区的大小,以便观察到更多想要的信息,这也是 Windows 操作系统优于 DOS 的地方,下面介绍如何调节窗口的大小。

#### 1. 任意调节窗口大小



### 用鼠标任意调节窗口大小

方法一:

- (1) 将鼠标放于窗口的边框或窗角,此时光标变为双箭头光标。
- (2) 按住鼠标左键,拖拽窗口边框或窗角到指定位置。

当拖拽窗口边框时,只能改变窗口一个方向的大小,而拖拽窗角时能同时改变窗口两个方向的大小。

- (3) 如果取消当前已经进行的改变大小操作,应在释放鼠标按钮前按[Esc]键。

方法二:

- (1) 打开窗口的控制菜单,选择“大小[S]”命令,此时光标变为带有4个方向的箭头。
- (2) 移动鼠标到要改变大小的窗口边框,此时,鼠标又变为一个双箭头。

将鼠标移到左右边框时,双箭头的方向为左右方向,可以按住鼠标左键,往左或往右拖动鼠标来改变左右边框的位置;将鼠标移到上下边框时,双箭头的方向为上下方向,可以往