

Access 2000

中文版

田守瑞 刘 焯 等编著



实例教程

2000 Office

人民交通出版社

docriver 文川网
入驻商家 古籍书城
在文川网搜索古籍书城 获取更多电子书



TSK/1

Office 2000 实例教程

——Access 2000 中文版

田守瑞、刘 焯等 编著

人民交通出版社

054950

内 容 提 要

Access 2000 是 Office 2000 的重要组成部分, 是一个非常优秀的桌面数据库管理软件。Access 2000 相对于以前的版本来说有了质的飞跃, 在用户界面、数据查询引擎、窗体和报表设计、ActiveX 控制、多语言支持、Office 助手、Web 发布及数据库程序开发方面等都得到重大改进。

本书详细介绍了 Access 2000 所具有的全部功能, 如数据库操作、数据表操作、查询操作、窗体操作、报表操作、宏操作、共享数据操作及网络操作等。本书以实例为线索, 按照实际操作步骤的顺序写作, 风格活泼, 通俗易懂。读者在阅读这些实例的同时进行相应的操作, 能很快熟悉并精通 Access 2000。

本书的内容安排由易到难, 由浅至深, 从基本知识到高级技巧一应俱全。相信不论是对于 Access 2000 初学者还是 Access 2000 熟练的应用人员都有重要的参考价值。

图书在版编目(CIP)数据

JS285/19

Office2000 实例教程 / 田守瑞等编著. -北京: 人民交通出版社, 2000. 1

ISBN 7-114-03395-8

I. 0... II. 田... III. 办公室-自动化-应用软件, Office 2000-教材 IV. C931. 4

中国版本图书馆 CIP 数据核字(1999)第 41410 号

Office2000 实例教程——Access2000 中文版

田守瑞 刘 焯等 编著

责任印制: 孙树田

人民交通出版社出版发行

(100013 北京和平里东街 10 号 010 64216602)

各地新华书店经销

北京鑫正大印刷厂印刷

开本: 787×1092 1/16 印张: 19.625 字数: 483 千

2000 年 1 月 第 1 版

2000 年 1 月 第 1 版 第 1 次印刷 总第 1 次印刷

定价: 32.00 元

ISBN 7-114-03395-8

TP·00068

docsriver 文川网
入驻商家 古籍书城

在文川网搜索古籍书城 获取更多电子书

序

在使用电脑的过程中，经常会出现这样的情况，即已经熟悉了某个软件的基本用法，但是当真正需要使用它解决实际问题的時候，却感到困难重重，无法顺利完成工作。到底是什么原因呢？归根结底，是灵活运用软件的能力差。学习电脑必须从掌握电脑理论知识转变到掌握电脑技能上来。实践证明，提高动手制作能力是精通电脑的必由之路。

《Office 2000 实例教程》全面展示了电脑在日常办公方面的应用，主要包括 Word 2000 文字处理、Excel 2000 电子表格、PowerPoint 2000 幻灯片演示、Access 2000 数据库管理、Outlook 2000 日常事物管理和 FrontPage 2000 网页制作等方面的内容。推出这套丛书的目的是为了提髙用户的实际动手能力和创作技能，并以实例教学的方式帮助用户熟悉、精通 Office 2000 系列软件的使用。

本套书的作者都是使用上述某一软件的行家里手，在解决实际问题方面有自己独特的体会和经验。因此，在编写过程中，我们特别强调“实用”和“精通”的原则。

“实用”是指通过引导读者制作一系列典型实例，提供解决实际问题的方法。比如，如何使用 Word 2000 进行版式设计，如何使用 Excel 2000 进行电子表格计算，如何使用 PowerPoint 2000 制作公司产品演示，如何使用 Access 2000 创建数据库，如何使用 Outlook 2000 收发电子邮件，如何使用 FrontPage 2000 制作并发布网页等等。

“精通”是指通过对典型实例的剖析，使读者掌握一些特殊的技巧，以便在实际应用中能挥洒自如。

本套书的可操作性很强，对所有实例都给出了详细的操作过程，且对每一个实例都先给出目标结果，使读者有身临其境的感受。读者只要按照所列步骤进行练习，就能掌握运用软件解决实际问题的方法。

感谢您选择了这套书，同时也请您把本套书的意见和建议告诉我们。我们的电子邮件地址为：darkhorse@163.net。

编 者

1999年10月

前 言

1999年，Microsoft公司发布了最新的Office 2000，这对全球计算机用户来说是一大喜讯。相对于以前的版本来说Office 2000具有两大显著的特点：首先它是一个完全的国际版套装软件。以前的Office版本每种语言发行一套独立的版本，这不仅增加了发行制作的难度，而且用户不能共享不同语言的Office文档。现在微软公司在Office 2000中第一次引入了国际版本特征，即将发布的Windows 2000也将具有这个特征。这样，用户不但可以使用一种版本的Office 2000应用程序编辑和保存多种语言文字的Office文档，而且还可以自由地切换使用不同语言文字显示菜单和对话框的Office 2000应用程序。其次Office 2000被彻底地Web化，它内部的各种组件都具有Internet的形式和内容。用户甚至可以注意到各组件的联机帮助引擎都是一个定制的浏览器。Access 2000、Word 2000、Excel 2000和PowerPoint 2000都可以将其创建的文档转化为HTML格式，Office 2000（与Internet Explorer 5的紧密配合）支持最新的XML技术。

Access 2000是Office 2000的重要组成部分，Access 2000相对于以前的版本来说有了质的飞跃，Access 2000在用户界面、数据查询引擎、窗体和报表设计、ActiveX控制以及数据库程序开发方面等都做了重大改进。

本书内容

本书详细介绍了Access 2000所具有的全部功能。如数据库操作、数据表操作、查询操作、窗体操作、报表操作、宏操作、共享数据操作及网络操作等。本书主要以实例为线索，通过精心制作的每个实例来讲述Access 2000的各项功能，每个实例均按照实际操作步骤的顺序写作，风格活泼，通俗易懂。读者在阅读这些实例的同时进行相应的操作，能很快熟悉并精通Access 2000。下面向读者简单概括一下每一篇的内容：

第一篇主要介绍数据库的一些基本操作。主要包括数据库的创建和打开、表的创建和修改、设置字段属性、设置主关键字、创建关系、压缩数据库及向数据库中输入记录等。

第二篇主要介绍数据库查询操作。主要包括创建基于多个表的查询、创建交叉表查询、使用“设计”视图建立选择查询、使用“设计”视图建立参数查询、在“设计”视图中修改查询、创建计算字段、创建总计查询等。

第三篇主要介绍数据库窗体操作。主要包括使用“自动窗体”创建窗体、使用“窗体向导”创建简单窗体、创建基于多个表的窗体、创建带有图表的窗体、在“设计”视图中创建窗体、向已有的窗体添加子窗体、在窗体间移动和操作数据、在窗体中查找、排序和筛选数据等。

第四篇主要介绍数据库报表操作，主要内容包括使用“自动报表”向导创建报表、使用“报表向导”创建报表、使用“图表向导”创建报表、使用“标签向导”创建报表、使用“设计视图”创建报表、美化报表、在报表中排序记录、在报表中分组记录、在报表中计算组总计、在已有的报表中创建子报表、报表快照、打印报表等。

第五篇主要介绍数据库宏操作，主要内容包括建立一个宏、建立一个宏组、建立一个

带有条件的宏等。

第六篇主要介绍数据库分析和安全方面的操作，主要内容包括优化数据库的性能、使用“表分析器”分析表、使用启动选项保护应用程序、设置数据库密码、将应用程序保存为 MDE 文件、建立用户级安全机制及加密数据库等。

第七篇主要介绍共享数据操作，主要内容包括用“Word 邮件合并向导”合并表或查询中的数据、导出到 Word 邮件合并数据源文件、将对象的导出保存为 RTF 格式文件、将数据表、窗体或报表的输出加载到 Word、将表或查询导出到 Excel 电子数据表、将对象的导出保存为 Excel 文件、将数据表、窗体或报表的导出文件加载到 Excel 及利用 Excel 的“数据透视表”分析 Access 数据库中的数据等。

第八篇主要介绍网络方面的操作，主要内容包括将数据导出为静态 HTML 格式、将数据导出为 IDC/HTX 格式、将数据导出为 ASP 格式、导入 Web 页上的内容、链接 Web 页上的内容、在数据表中使⽤超级链接及在窗体中添加 Web 浏览器控件等。

本书特色

本书与其他介绍性的书性质不同，它不是以烦琐的叙述为主，而是以实例的方式来讲解如何使用 Access 2000 的各项功能。只要你一打开本书，就会有耳目一新的感觉。本书有一个重要的特色，就是在详细讲述了一个实例后，几乎后面都有一个知识点，知识点涉及 Access 2000 的各个方面，帮助读者学习和消化碰到的问题。

在本书的制作过程中，得到很多朋友的大力支持，在此表示衷心的感谢。

本书是集体创作的结晶，由田守瑞、刘焯主笔，参加编写和材料搜集的还有柴栋林、于长春、徐德庄、杨亮、付森、隋鸣雷、张宏伟、王晓楠、石俊峰、厉天野、孙静威、张荣宣和胡康志等。

由于作者的水平有限，再加上时间紧迫，因此书中难免有疏漏和错误，衷心希望读者给以批评指正。

编 者

1999 年 10 月

目 录

第一篇 ACCESS 2000 数据库基本操作	1
实例一 创建一个空数据库	2
实例二 使用“数据库向导”创建数据库	6
实例三 打开已有的数据库	12
实例四 使用“表向导”创建表	16
实例五 使用“设计”视图创建表	21
实例六 使用“数据表”视图创建表	25
实例七 在“设计”视图中修改表	27
实例八 在“数据表”视图中修改表	31
实例九 使用查阅向导设置数据类型	34
实例十 设置字段属性	38
实例十一 创建关系	45
实例十二 创建索引	50
实例十三 向数据库中输入记录	52
实例十四 压缩数据库	55
第二篇 ACCESS 2000 数据库查询操作	58
实例一 创建基于一个表的查询	59
实例二 创建基于多个表的查询	62
实例三 创建交叉表查询	66
实例四 创建选择查询	69
实例五 创建参数查询	72
实例六 修改查询	76
实例七 在查询中使用准则	80
实例八 在查询中使用计算字段	84
实例九 创建总计查询	87
实例十 创建组总计查询	90
实例十一 对查询结果进行排序	93
实例十二 筛选数据	98
实例十三 利用更新查询更新一组记录	101
实例十四 利用生成表查询来新建表	106
实例十五 利用追加查询向一个表追加数据	110
实例十六 利用删除查询删除一组记录	114

第三篇 ACCESS 2000 数据库窗体操作.....	118
实例一 使用“自动窗体”创建窗体.....	119
实例二 使用“窗体向导”创建简单窗体.....	120
实例三 创建基于多个表的窗体.....	124
实例四 创建带有图表的窗体.....	129
实例五 在“设计”视图中创建窗体（一）.....	133
实例六 在“设计”视图中创建窗体（二）.....	138
实例七 在“设计”视图中创建窗体（三）.....	143
实例八 在“设计”视图中创建窗体（四）.....	148
实例九 在窗体设计中使用图片.....	158
实例十 在窗体设计中使用命令按钮.....	160
实例十一 向已有的窗体添加子窗体.....	164
实例十二 在窗体间移动和操作数据.....	168
实例十三 在窗体中查找、排序和筛选数据.....	171
第四篇 ACCESS 2000 数据库报表操作.....	177
实例一 使用“自动报表”向导创建报表.....	178
实例二 使用“报表向导”创建报表.....	180
实例三 使用“图表向导”创建报表.....	185
实例四 使用“标签向导”创建报表.....	188
实例五 使用“设计视图”创建报表.....	191
实例六 美化报表.....	198
实例七 在报表中排序记录.....	204
实例八 在报表中分组记录.....	207
实例九 在报表中计算组总计.....	211
实例十 在已有的报表中创建子报表.....	214
实例十一 报表快照.....	218
实例十二 打印报表.....	221
第五篇 ACCESS 2000 数据库宏操作.....	225
实例一 建立一个宏.....	226
实例二 建立一个宏组.....	231
实例三 建立一个带有条件的宏.....	236
第六篇 ACCESS 2000 数据库高级操作.....	241
实例一 优化数据库的性能.....	242

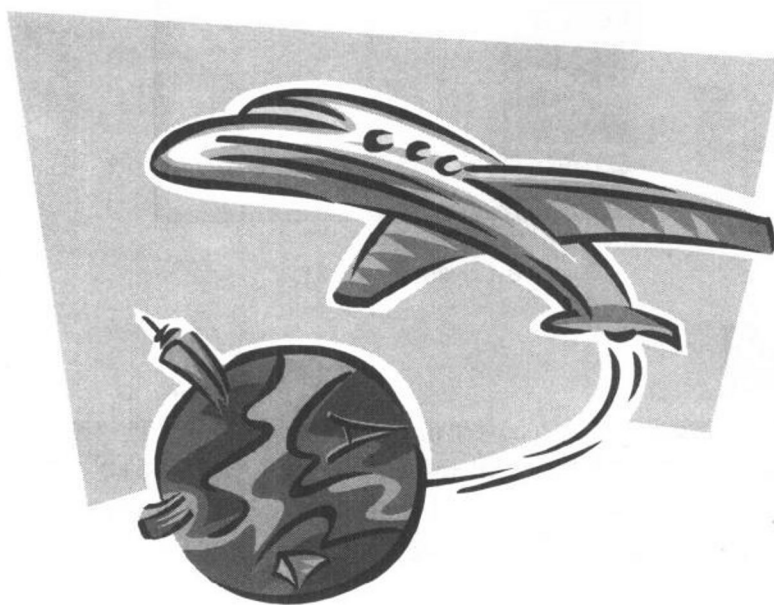
实例二 使用“表分析器”分析表.....	244
实例三 使用启动选项保护应用程序.....	251
实例四 设置数据库密码.....	253
实例五 将应用程序保存为 MDE 文件.....	256
实例六 建立用户级安全机制.....	259
实例七 加密数据库.....	266
第七篇 ACCESS 2000 共享数据操作.....	269
实例一 与 WORD 2000 共享数据（一）.....	270
实例二 与 WORD 2000 共享数据（二）.....	274
实例三 与 WORD 2000 共享数据（三）.....	276
实例四 与 WORD 2000 共享数据（四）.....	278
实例五 与 EXCEL 2000 共享数据（一）.....	279
实例六 与 EXCEL 2000 共享数据（二）.....	281
实例七 与 EXCEL 2000 共享数据（三）.....	283
第八篇 ACCESS 2000 网络操作.....	288
实例一 将数据导出为静态 HTML 格式.....	289
实例二 将数据导出为 IDC/HTX 格式.....	291
实例三 将数据导出为 ASP 格式.....	293
实例四 导入 WEB 页上的内容.....	294
实例五 在数据表中使用时超级链接.....	299

第一篇 Access 2000 数据库基本操作

本篇实例导读

在 Access 2000 中，只需要按照“向导”的提示来进行操作，就可以设计出一个简单的数据库系统，而且利用该数据库能够与 Internet、Intranet 网络进行通信。

本篇主要介绍数据库的一些基本操作，主要包括数据库的创建和打开、表的创建和修改、设置字段属性、设置主关键字、创建关系、压缩数据库及向数据库中输入记录等。



实例一 创建一个空数据库

实例说明

数据库是一些关于某个特定主题或目的的信息集合，例如客户订单或产品销售信息等。使用 Access 2000，可以在单一的数据库文件中管理所有的信息。在这个文件中，用户可以将自己的数据分别保存在各自独立的存储空间中，这些空间称作表；可以使用联机窗体来查看、添加及更新表中的数据；使用查询来查找并检索所要的数据；也可以使用报表以特定的版面布置分析及打印数据。

本实例将引导读者创建一个空的数据库，结果如图 1-1 所示。

实例效果

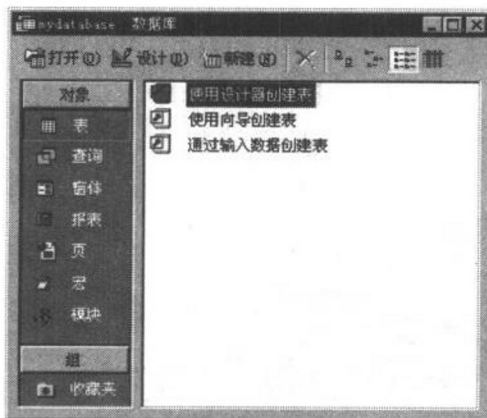


图 1-1 创建一个空的数据库

操作步骤

1. 首先启动 Access 2000。方法是单击 Windows 屏幕左下角的“开始”按钮，在弹出的菜单中，单击“程序”子菜单中的 Microsoft Access 图标，如图 1-2 所示。
2. 计算机将启动 Access 2000。在启动的过程中，系统将弹出如图 1-3 所示的对话框，询问您是新建数据库，还是打开一个已有的数据库，这里选中“空 Access 数据库”前的单选按钮。
3. 单击“确定”按钮，新建一个数据库。Access 2000 将弹出“文件新建数据库”对话框，要求用户选择保存数据库的位置，如图 1-4 所示，可以发现 Access 2000 的对话框与以前的版本相比有了很大的改进。在新的对话框中，您可以很轻松地把数据库保存于不同位置。例如，可以保存在“历史记录”、“My Documents”、“收藏夹”及“桌面”中。在“保

存位置”下拉列表中选择保存的位置。在“文件名”框中输入数据库文件名称，这里我们输入“mydatabase”。

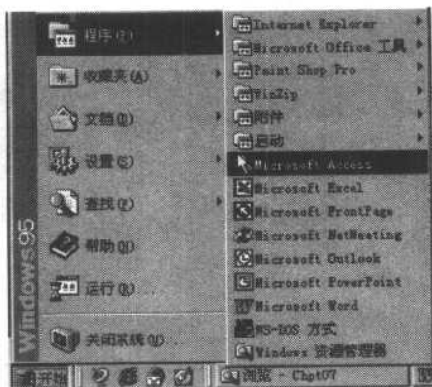


图 1-2 启动 Access 2000

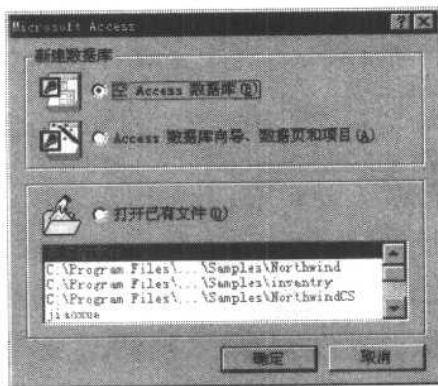


图 1-3 选中“空 Access 数据库”



图 1-4 “文件新建数据库”对话框

4. 单击“创建”按钮，创建新数据库，结果如图 1-5 所示。可以发现 Access 2000 的

外观有了重大改进，新界面大大提高了对新用户的友好性，并增强了与其他 Office 应用程序的一致性。

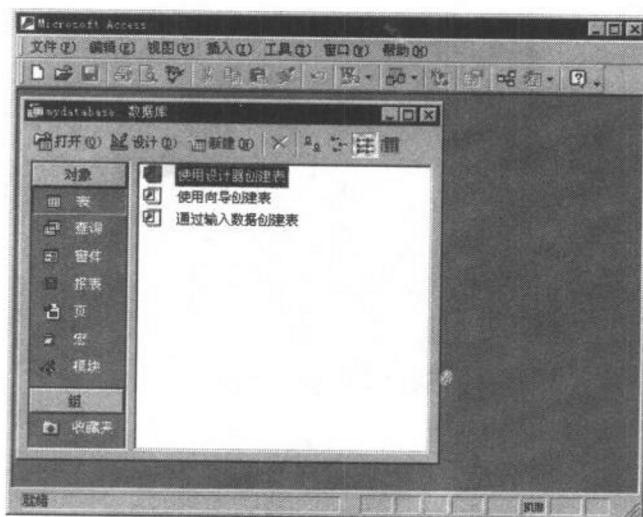


图 1-5 创建新数据库

5. Access 2000 使用三框式界面来显示数据库的内容，非常类似于 Outlook 2000 的界面，在左边的新功能群中，可以快速的切换数据库视图。如果单击“对象”或者“组”类别框，Access 2000 还可以进行收缩显示，结果如图 1-6 所示。此外，还增加了一些新内容，使定位最新特性（例如，数据访问页和数据库图表）更加容易。用户还可以在数据库窗口中创建“自定义组”，并提供按用户需要的任何方式组织数据库对象的能力。

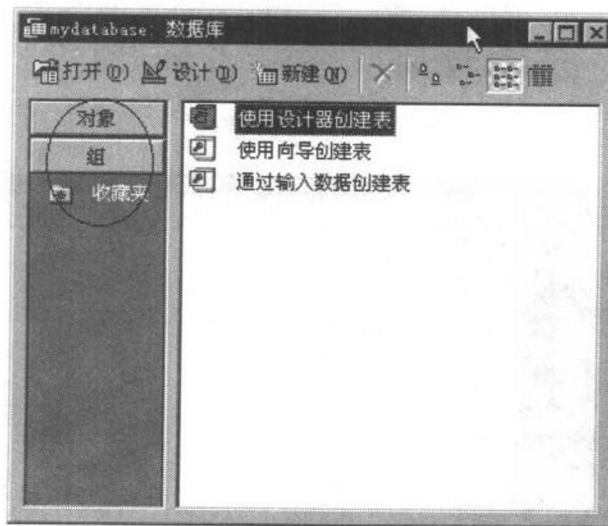


图 1-6 收缩显示



Access 2000 数据库包含了 7 种对象，用于收集、存储和操作各种不同的信息，

其中“页”对象为新增对象。在 Access 2000 中，使用“表”对象存储信息；使用“窗体”对象查看信息；使用“查询”对象查找并检索符合指定条件的数据；使用“报表”对象分析数据，并以特定的版面布局打印数据；使用“页”对象实现数据库 Web 发布功能；使用“宏”对象完成自动化工作；使用“模块”对象实现复杂功能。

知 识 点

使用 Access 2000 创建数据库之前，花时间设计数据库是很重要的。合理的设计是新建一个能够有效地、准确地、及时地完成所需功能的数据库的基础。以下是设计数据库的基本步骤：

- 确定新建数据库的目的
- 确定数据库中需要的表
- 确定表中需要的字段
- 明确有唯一值的字段
- 确定表之间的关系
- 优化设计
- 输入数据并新建其他数据库对象
- 使用 Access 2000 的分析工具

下面我们详细介绍如何设计一个数据库。

- 确定新建数据库的目的

用户需要明确从数据库得到什么信息，由此可以确定需要什么主题保存有关事件（表）和需要什么事件保存每一个主题（字段）。具体方式有：与使用数据库的人员进行交流；集体讨论需要数据库解决的问题，并描述需要数据库生成的报表；收集当前用于记录数据的表格，然后参考某个设计得很好且与当前要设计的数据库相似的数据库。

- 确定数据库中需要的表

确定表可能是数据库设计过程中最难处理的步骤。因为要从数据库获得的结果——打印的报表、使用的表格、解决的问题——不一定能提供用于生成它们的表的结构线索。不必使用 Access 2000 来设计表。实际上，先在纸上草拟并润色设计可能是较好的方法。在设计表时，应该按以下设计原则对信息进行分类：

- 1) 表中不应该包含重复信息，并且信息不应该在表之间复制；
- 2) 如果每条信息只保存在一个表中，只需在一处进行更新，这样效率更高，同时也消除了包含不同信息的重复项的可能性。例如，在一个表中只保存一次每一个客户的地址和电话号码；
- 3) 每个表应该只包含关于一个主题的信息；
- 4) 如果每个表只包含关于一个主题的事件，则可以独立于其他主题维护每个主题的信息。例如，将客户的地址与客户订单存在不同表中，就可以在删除某个订单时仍然保留客户的信息。

- 确定表中需要的字段

每个表中都包含关于同一主题的信息，且表中的每个字段包含关于该主题的各个事件。例如，“客户”表可以包含公司的名称、地址、城市、省和电话号码的字段。在草拟每个表

的字段时，请注意下列提示：

- 1) 每个字段直接与表的主题相关；
- 2) 不包含推导或计算的数据（表达式的计算结果）；
- 3) 包含所需的所有信息；
- 4) 以最小的逻辑部分保存信息（例如，名字和姓氏而不是姓名）。

● 明确有唯一值的字段

Access 2000 为了连接保存在不同表中的信息，例如将某个客户与该客户的所有订单相连接，数据库中的每个表必须包含表中唯一确定每个记录的字段或字段集。这种字段或字段集称作主关键字。

● 确定表之间的关系

因为已经将信息分配到各个表中，并且已定义了主关键字字段，所以需要通过某种方式告知 Access 如何以有意义的方法将相关信息重新结合到一起，即定义表之间的关系。

● 优化设计

在设计完需要的表、字段和关系后，就应该检查该设计并找出任何可能存在的不足。因为改变数据库的设计要比更改已经填满数据的表容易得多。用 Access 2000 新建表，指定表之间的关系，并且在每个表中输入一些记录，然后看能不能用该数据库获得所需的结果。新建窗体和报表的草稿，然后检查是否显示了希望显示的数据。最后查找不需要的重复数据，并且将其删除。

● 输入数据并新建其他数据库对象

如果认为表的结构已达到了设计目的，就应该继续进行并且在表中添加所有已有的数据，然后就可以新建所需的任何查询、窗体、报表、宏和模块。

● 使用 Access 2000 的分析工具

Access 2000 有两个工具可以帮助改进数据库的设计。“表分析器向导”一次能分析一个表的设计，并在适当的情况下能建议新的表结构和关系，并且在合理的情况下在相关的新表中重新构造原来的表。“性能分析器”能分析整个数据库，并且做出推荐和建议以改善数据库。

实例二 使用“数据库向导”创建数据库

实例说明

Access 2000 提供了两种创建数据库的方法：一种方法是先创建一个空数据库，然后再添加表、窗体、报表及其他对象，这是最灵活的方法，但是必须分别定义每一个数据库组件；另一种方法是使用“数据库向导”，仅一次操作就可以为所选择的数据库类型创建所需的表、窗体及报表。这是创建数据库最简单的方法。无论哪一种方法，在数据库创建之后，都可以在任何时候修改或扩展数据库。

本实例将使用“数据库向导”，引导读者创建一个“我的订单”数据库，结果如图 1-7 所示。



实例效果

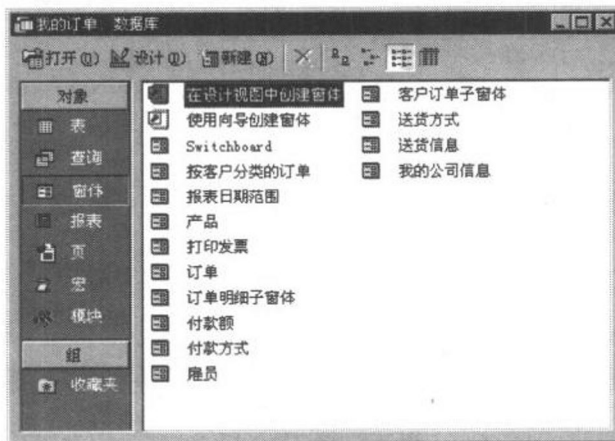


图 1-7 “我的订单”数据库

操作步骤

1. 在第一次启动 Microsoft Access 时，将自动显示一个对话框，上面有新建数据库或打开已有数据库的选项。如果此对话框显示，如图 1-8 所示，请选中“Access 数据库向导、数据页和项目”，然后单击“确定”按钮。如果已经打开了数据库或在 Access 2000 启动时显示的对话框已经关闭，请单击工具栏上的“新建”按钮。



图 1-8 选中“Access 数据库向导”

2. Access 2000 将弹出“新建”对话框，如图 1-9 所示，单击“数据库”选项卡，双击要创建的数据库类型的图标，这里我们选择“Order Entry”图标，如图 1-10 所示。

3. Access 2000 将弹出“文件新建数据库”对话框，要求用户指定数据库的名称和位置，这里在“文件名”框中输入文件名称“我的订单”，其他设置不变，如图 1-11 所示，

docsriver 文川网
入驻商家 古籍书城

在文川网搜索古籍书城 获取更多电子书

单击“创建”按钮启动新建的数据库。

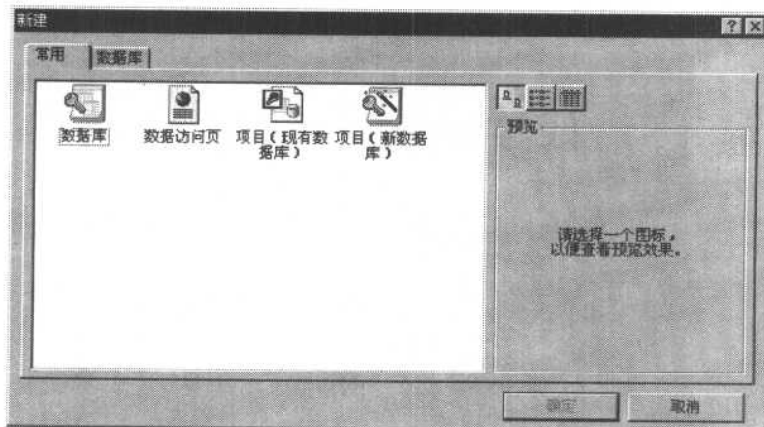


图 1-9 “新建”对话框

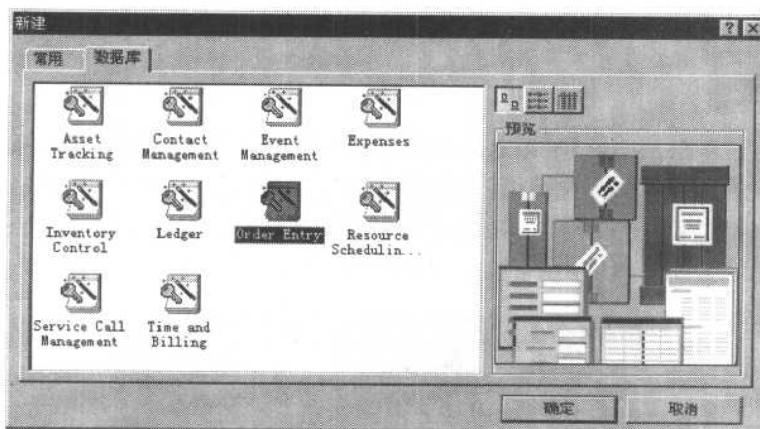


图 1-10 选择“Order Entry”图标



图 1-11 “文件新建数据库”对话框

4. Access 2000 将弹出“数据库向导”对话框，如图 1-12 所示，单击“下一步”按钮，继续创建数据库。

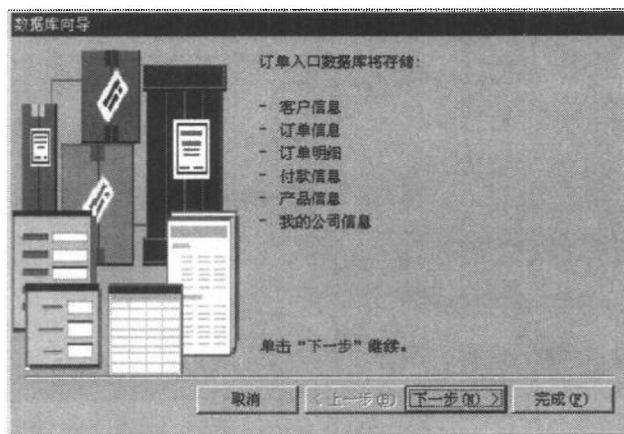


图 1-12 “数据库向导”对话框

5. 选择数据库中的表和表中的字段，如图 1-13 所示，这里我们采取默认设置，单击“下一步”按钮，继续创建数据库。

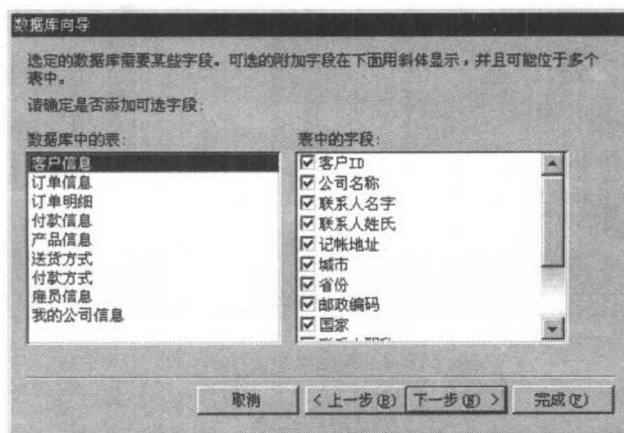


图 1-13 选择数据库中的表和表中的字段

6. 选择数据库的显示形式，如图 1-14 所示，这里选择“石头”项，单击“下一步”按钮，继续创建数据库。

7. 确定打印报表所用的样式，如图 1-15 所示，这里选择“淡灰”项，单击“下一步”按钮，继续创建数据库。

8. 确定数据库的标题，如图 1-16 所示，输入“我的订单”，如果需要为所有报表加上一幅图片，请选中“是的，我要包含一幅图片”项，然后单击“图片”按钮，在弹出的“插入图片”对话框中选择所需要的图片，如图 1-17 所示。单击“下一步”按钮，继续创建数据库。

9. 数据库设置完毕，如图 1-18 所示，选中“是的，启动该数据库”选项，单击“完成”

按钮，即开始如图 1-19 所示的创建过程。

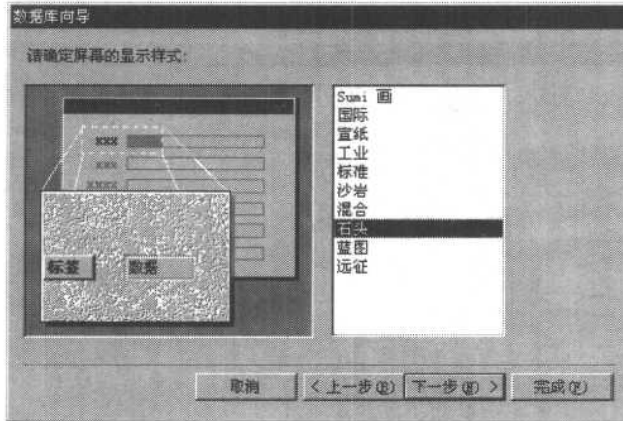


图 1-14 选择数据库的显示形式

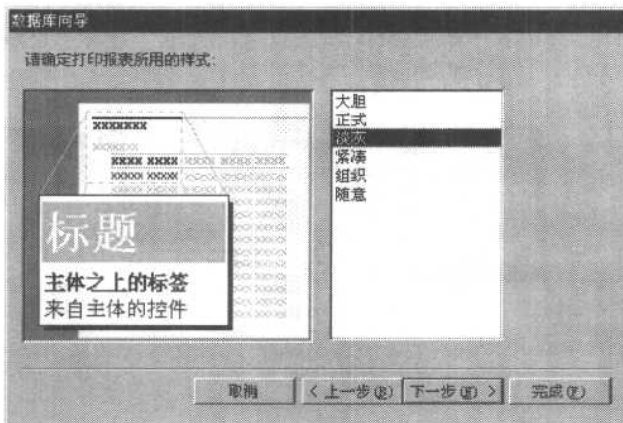


图 1-15 确定打印报表所用的样式

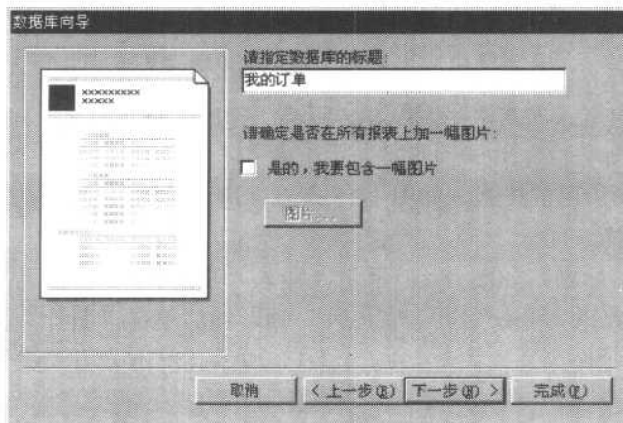


图 1-16 确定数据库的标题



图 1-17 选择所需要的图片

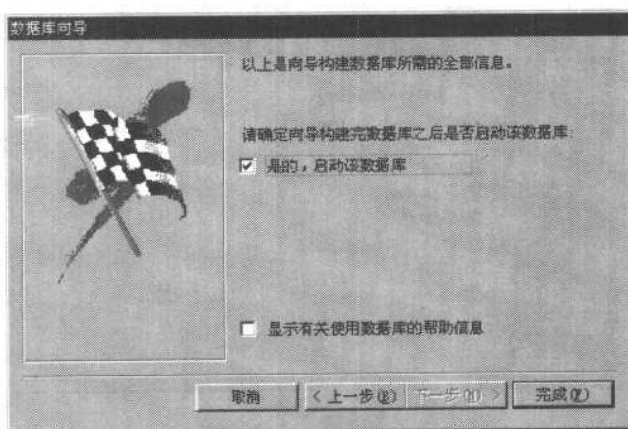


图 1-18 选中“是的，启动该数据库”选项

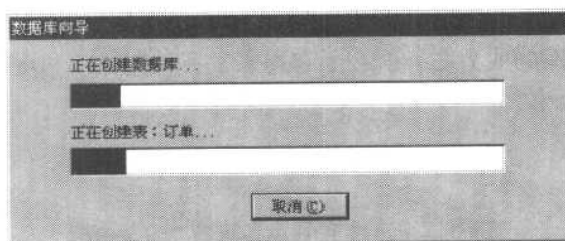


图 1-19 创建过程

10. 稍等一会，Access 2000 将弹出如图 1-20 所示的对话框，要求输入公司信息，就可创建出一个新数据库，结果如图 1-21 所示。



利用 Access 2000 “数据库向导”创建出的数据库往往不能符合实际的需要，

必须对它进行修改，具体修改方法在以后的实例中介绍。

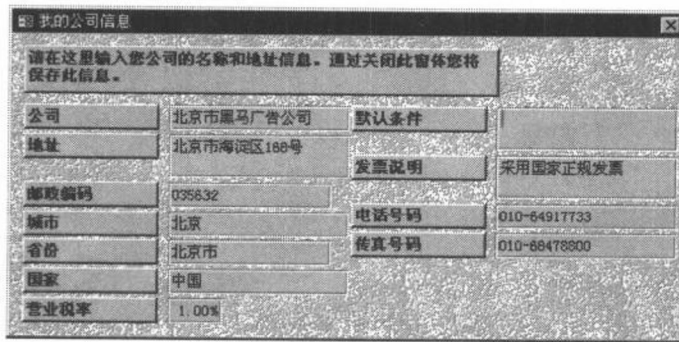


图 1-20 输入公司信息

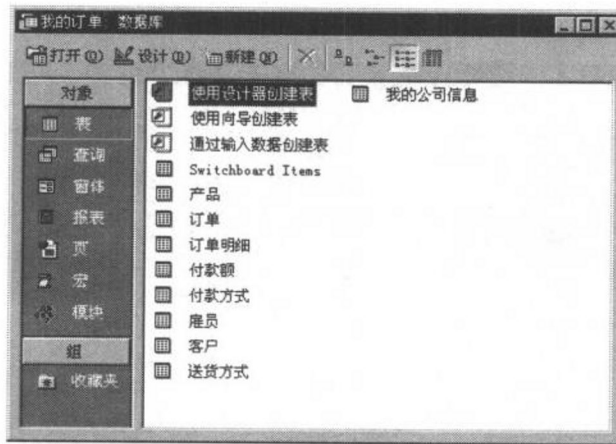


图 1-21 创建出一个新数据库

知识点

Access 2000 数据库的威力之一就在于它提供了各种向导，利用向导可以完成大部分的工作，创建数据库也不例外。

实例三 打开已有的数据库

实例说明

在Access 2000中，有两种打开数据库的方法；一种是利用Access 2000“启动”对话框打开一个数据库；一种是利用“文件”菜单中的“打开数据库”命令打开一个数据库。在不同的情况下可以采用不同的方法来打开数据库。

本实例将引导读者打开一个已有的数据库，结果如图1-22所示。

实例效果

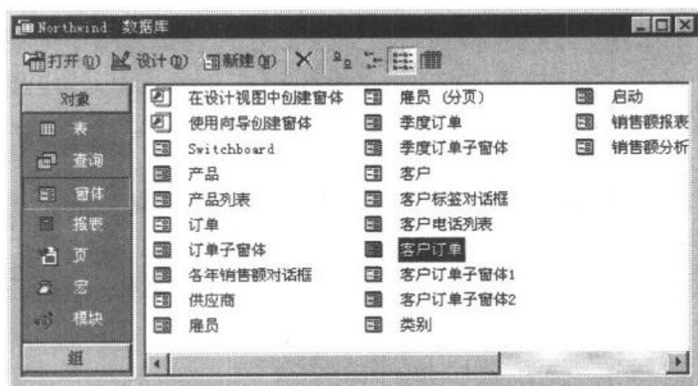


图 1-22 “罗斯文”示例数据库

操作步骤

1. 单击“文件”菜单中的“打开”命令，或者单击常用工具栏上的“打开”按钮。这时将弹出一个如图 1-23 所示的“打开”对话框。可以发现 Access 2000 的“打开”对话框与以前的版本相比有了很大的改进。在新的对话框中，您可以很轻松地打开位于“历史记录”、“My Documents (我的文档)”、“收藏夹”及“桌面”中的数据库。另外，该对话框还引入了 Web 功能，在对话框上方的工具栏中新增加了一个“后退”按钮，它可以让用户快速打开上一次用过的数据库。



图 1-23 “打开”对话框



如果是第一次启动 Access 2000，可以在“启动”对话框下面的列表中单击要

打开的数据库的名称。

2. “罗斯文”示例数据库的路径为：C:\Program Files\Microsoft Office\Office\Samples。在“查找范围”框中，单击包含“罗斯文”示例数据库的驱动器。如果 Access 2000 安装在 C: 驱动器上，应单击 C: 驱动器。在“查找范围”框下面的列表框中，逐步双击包含“罗斯文”数据库的文件夹，直到显示出 Northwind.mdb 数据库为止。如果不知道“罗斯文”数据库究竟存放在何处，可以按下列步骤设置搜索条件，然后对其进行搜索。

1) 在“打开”对话框底部的“文件类型”框中，单击其右边的箭头，选择数据库类型为“Microsoft Access 数据库”。

2) 在“文件名”框中输入 Northwind（这是“罗斯文”数据库的英文名称），不需要输入扩展名。

3) 单击“打开”对话框右上角的“工具”按钮，如图 1-24 所示，在弹出的菜单中选择“查找”命令，Access 2000 将弹出如图 1-25 所示的“查找”对话框，选中“搜索子文件夹”选项。



图 1-24 选择“查找”命令

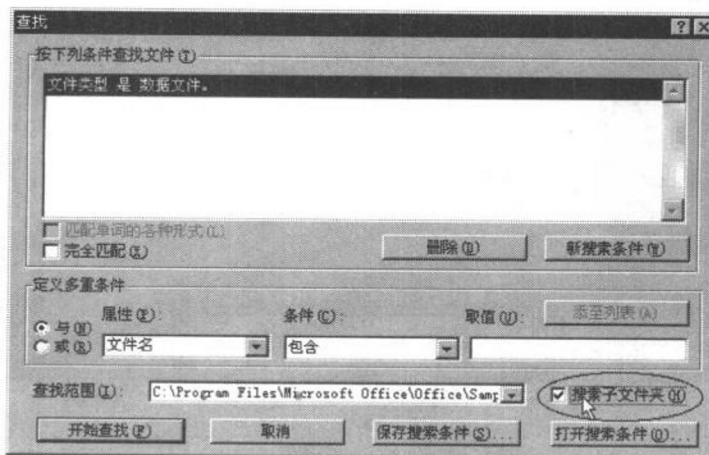


图 1-25 “查找”对话框

4) 单击“开始查找”按钮，Access 2000 立即开始在所有子文件中搜索“罗斯文”数据库。在找到“罗斯文”数据库以后，以高亮度显示它。

3. 单击“打开”按钮，打开“罗斯文”数据库，结果如图 1-26 所示。

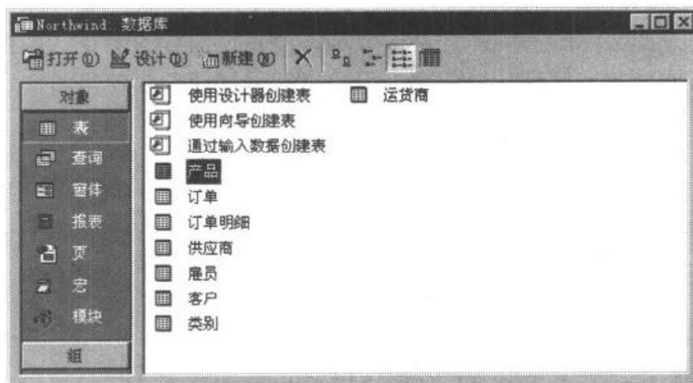


图 1-26 “罗斯文”数据库



如果需要以独占访问方式打开数据库，请单击“打开”对话框中“打开”按钮旁的小箭头，在弹出的菜单中选择“以独占方式打开”命令，如图 1-27 所示。这样其他用户就不能打开该数据库。



图 1-27 以独占访问方式打开数据库

知 识 点

Access 2000 提供了一个全新的“打开”对话框，使用它可以快速地打开位于“历史记录”、“我的文档”、“收藏夹”、“桌面”及其他位置的数据库。

当启动 Access 2000 时，菜单将包含那些使用率达到 95% 的命令，很少使用的命令不会马上扰乱菜单。在每个菜单的底端都有一个按钮，当用鼠标指向这个按钮时可以扩展出菜

单的所有选项，以便找到所有菜单命令。这种类型的菜单称为“可折叠菜单”。

此外，Access 2000 的菜单还根据 IntelliSense 规则（例如，定时、悬停）自动扩展。当用户访问菜单命令时，命令就得到“提升”，并显示在清单较高位置。没有使用的菜单命令最终会在显示时受到抑制，而不会显示在个性化菜单中。经过一段时间的使用，菜单将显示最常用的命令，并在显示时抑制那些从未或基本没有使用过的命令。当用户需要使用新功能时，可以迅速扩展菜单，找到其他命令。用户只能看到他们要使用的命令，从而大大简化了界面。

实例四 使用“表向导”创建表

实例说明

表是用户自己定义的用于存储数据的对象，是数据库的基础。如果要保存数据，就要为所要记录的信息创建一个表。每一个表都包含某一主题的信息，该主题的信息都是以行和列的形式存储在表中。在 Access 2000 数据库中，每一列称为一个字段。在表中，每一行包含一个主题的某一实例的所有信息，也就是说，位于同一行的所有字段描述的都是同一个实例的信息。在 Access 2000 数据库中，一行称为一个记录。可以定义一个主关键字和一个或多个索引来快速访问表中的数据，还可以定义各个表之间关系。这样在使用查询、窗体和报表时，能够将多个表中的数据联合在一起，产生综合数据。

本实例将利用表向导创建一个“产品类别”表，结果如图 1-28 所示。

实例效果

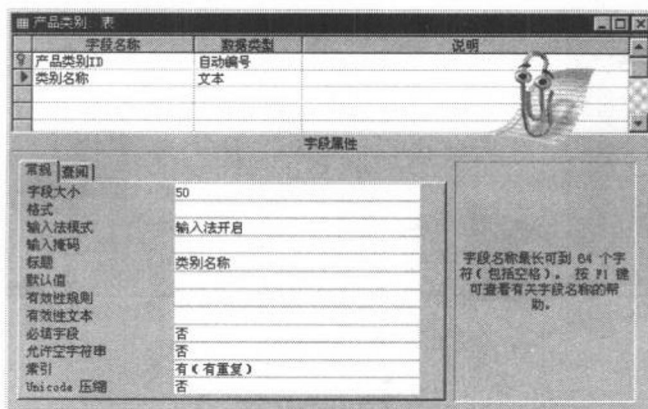


图 1-28 创建一个“产品类别”表

操作步骤

1. 单击“文件”菜单中“打开”命令，或者单击常用工具栏上的“打开”按钮。这时

将弹出“打开”对话框，选择“我的订单”数据库，单击“打开”按钮，结果如图 1-29 所示。



图 1-29 “我的订单”数据库

2. 在“数据库”窗口中，单击“表”命令按钮切换到表页面，然后单击“新建”按钮，Access 2000 将打开如图 1-30 所示的“新建表”对话框。

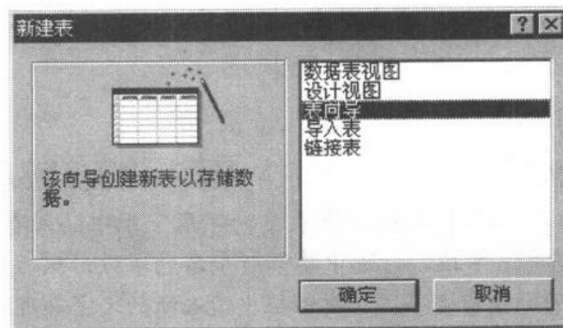


图 1-30 “新建表”对话框

3. 选择“表向导”项，单击“确定”按钮，出现如图 1-31 所示的“表向导”对话框。

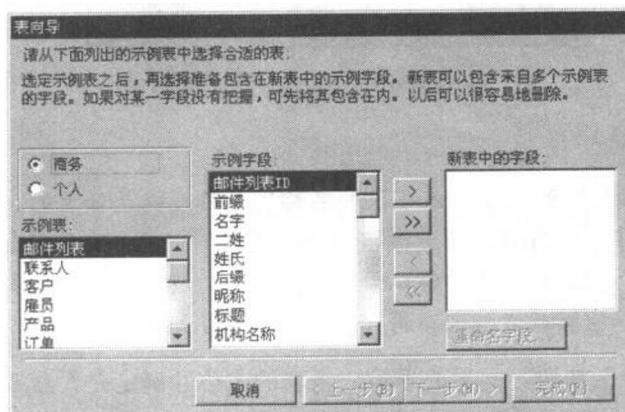


图 1-31 “表向导”对话框

4. 在“表向导”对话框中，选中“商务”单选按钮，从“示例表”清单中选择最适合存放信息的样本表名，这里选择“类别”表；从“示例字段”清单中选择表中的字段名，这里分别选择“类别 ID”和“类别名称”字段，然后单击右箭头按钮将字段添加到“新表中的字段”框中，结果如图 1-32 所示。

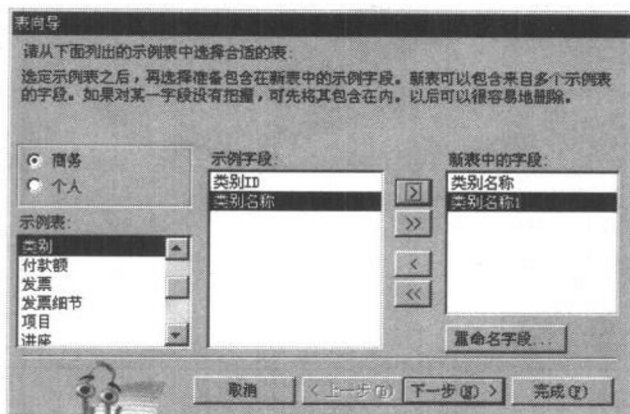


图 1-32 选择表中的字段名

也可以双击某一字段，或者单击双向右箭头按钮，将所有样本字段复制到将要生成的表中。

如果需要删除“新表中的字段”框中的某一个字段，请选中要删除的字段，然后单击左箭头按钮即可。如果需要删除“新表中的字段”框中的所有字段，请单击双向左箭头按钮。如果需要重新命名字段，请选中要重新命名的字段，然后单击“重命名”按钮，如图 1-33 所示，在出现的“重命名字段”对话框中输入新的名字即可。

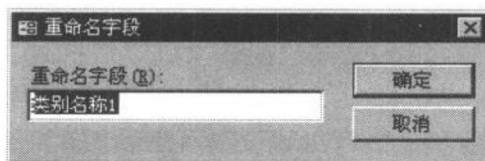


图 1-33 “重命名字段”对话框

“字段名称”列指定了该字段的名称。名称可以是任意的，只是不能在一个表中两次使用同一个名字。字段名必须遵循一些法则。它们可以包含最多 64 个字符，并且可以是包含字母、数字、空格和除了句号以外的特殊字符、感叹号、重音符号或者方括号的任何组合。字段名不能以空格或者控制字符（ASCII 值为 0 到 31）开头。

5. 单击“下一步”按钮，向导要求输入新表的名称并确定是否让“表向导”设置一个主键，这里输入新表的名称“产品类别”，选中“是，设置一个主键”单选按钮，结果如图

1-34 所示。

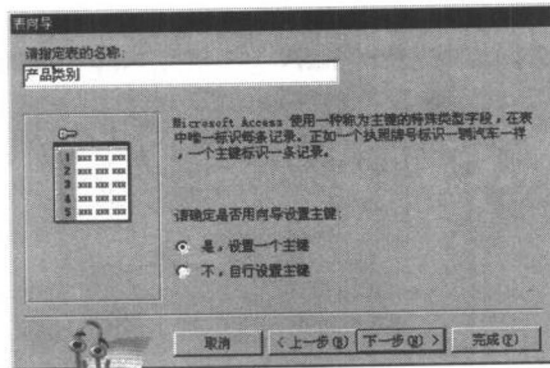


图 1-34 输入新表的名称

6. 单击“下一步”按钮，如图 1-35 所示，向导要求确定表之间的关系。如果数据库中已经至少有一个表，则系统询问新表是否与数据库中的其它表相联系。如果要使新建的表与某一个表相关，请单击该表，然后单击“关系”按钮，出现如图 1-36 所示的“关系”对话框，确定要建立的关系类型。在以后的实例介绍中将专门介绍如何建立关系。这里我们不建立关系，直接单击“下一步”按钮。

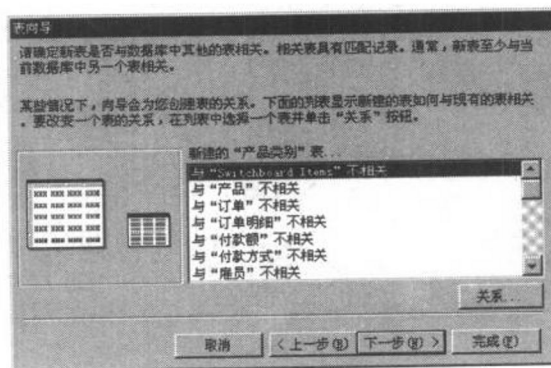


图 1-35 确定表之间的关系

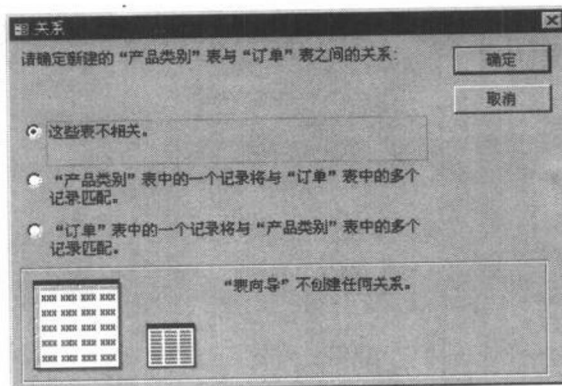


图 1-36 “关系”对话框

docsriver 文川网
入驻商家 古籍书城

在文川网搜索古籍书城 获取更多电子书

7. 如图 1-37 所示，选择创建表之后的动作。这里选中“直接向表中输入数据”前的单选按钮。

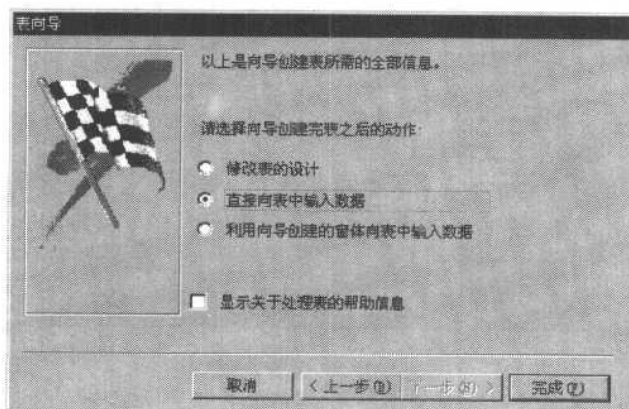


图 1-37 选择创建表之后的动作

8. 单击“完成”按钮，“表向导”开始创建新表，结果如图 1-38 所示。



图 1-38 创建新表

9. 如果在第七步中，选中“修改表的设计”前的单选按钮，结果将如图 1-39 所示。

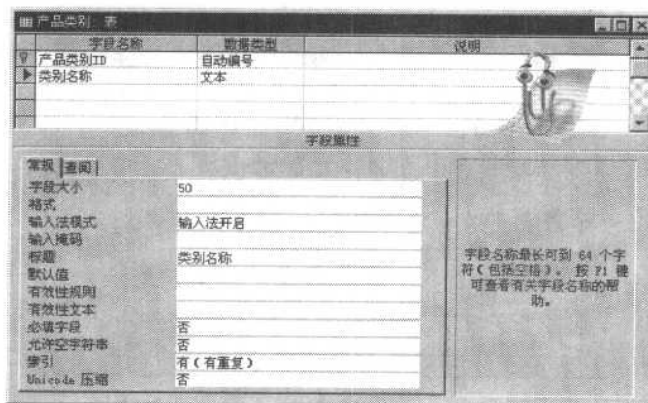


图 1-39 修改表的设计

知识点

表是一种有关特定实体的数据集合，它是关系型数据库管理系统的基本结构。在 Access 2000 中，表是一个以记录（行）和字段（列）存贮数据的对象。表的“质量”好坏直接关系到数据库的效率，所以如何建立一个合理高效的表至关重要。

Access 2000 提供 4 种创建空表的方法：

- 使用数据库向导，可以在一个操作中创建整个数据库所需的全部表、窗体及报表。数据库向导用于新建数据库，但不能用来将新表、窗体或报表添加到已有的数据库中；

- 使用表向导选择表的字段。这些字段可以从各种各样预先定义好的表中选择，例如商业合同表、家用物品目录表或医疗记录表；

- 将数据直接输入到空白的数据表中。当保存新的数据表时，Microsoft Access 将分析数据并且自动为每一字段指定适当的数据类型及格式；

- 使用“设计”视图从无到有指定表的全部细节。

不管使用哪一种方法创建表，随时都可以使用表“设计”视图进一步自定义表，例如新增字段、设置默认值或创建输入掩码。

实例五 使用“设计”视图创建表

实例说明

上例我们使用表向导创建了一个“产品类别”表。本实例将介绍另一种创建表的方法，即使用“设计”视图创建表。使用“设计”视图可以从无到有地创建一个表，且创建过程更加灵活。图 1-40 位用“设计”视图创建的一个“准客户”表。

实例效果

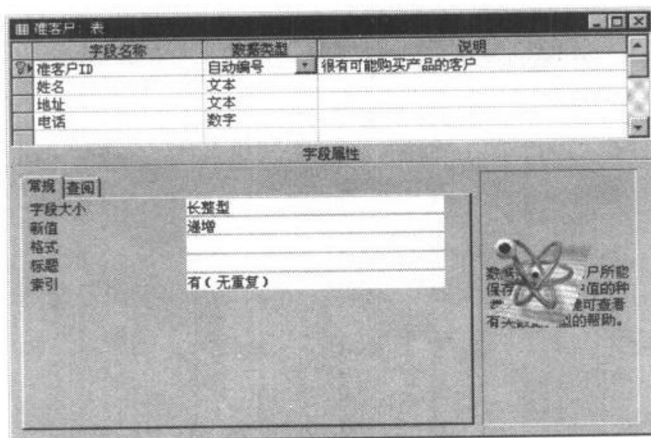


图 1-40 “准客户”表