

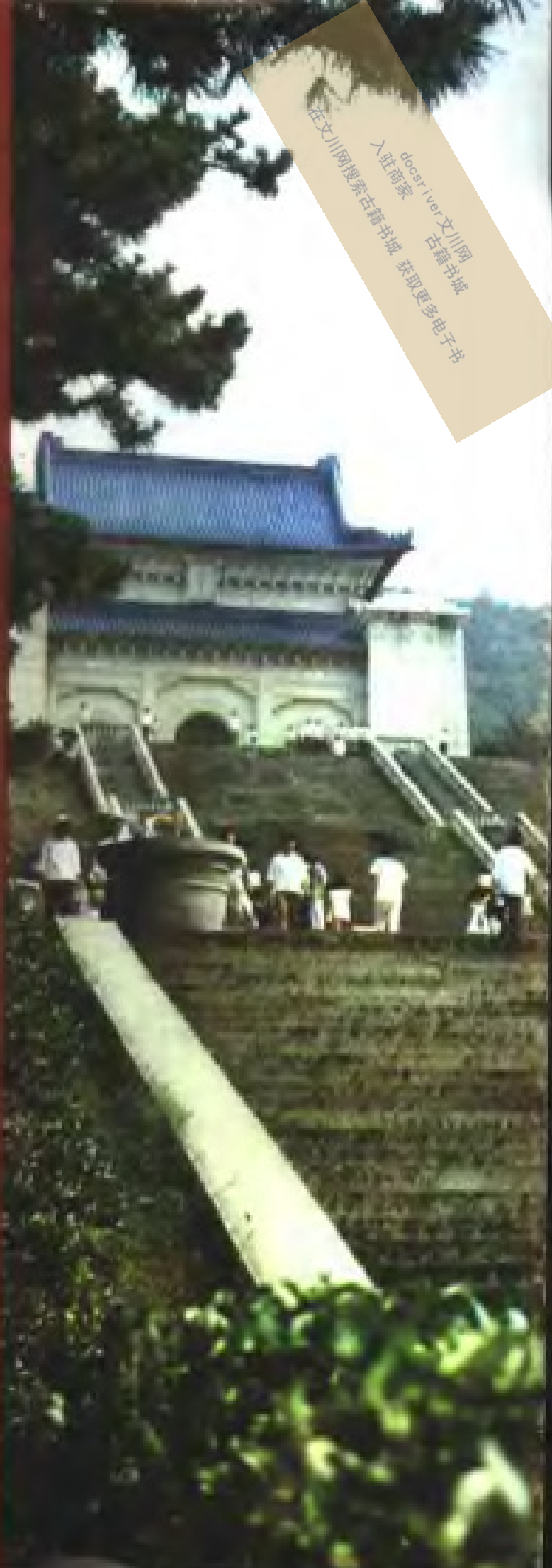
南京志  
景物志

SCENIC WONDERS  
OF NANJING



江苏人民出版社

docriver 文川网  
古籍书城  
入驻商家  
在文川网搜索古籍书城 获取更多电子书



# 南京 风物志

SCENIC WONDERS  
JIANGNING



715.3  
12

装帧设计 瞿世云

南京风物志

南京市博物馆

---

江苏人民出版社出版

江苏省新华书店发行 江苏新华印刷厂印刷

开本787×1092毫米 1/28 印张5.86 插页4 字数110,000  
1983年3月第1版 1983年3月第1次印刷  
印数1—11,500册

---

书号：10100·625 定价：1.05元

责任编辑 陈凤英

docsriver 文川网  
入驻商家 古籍书城

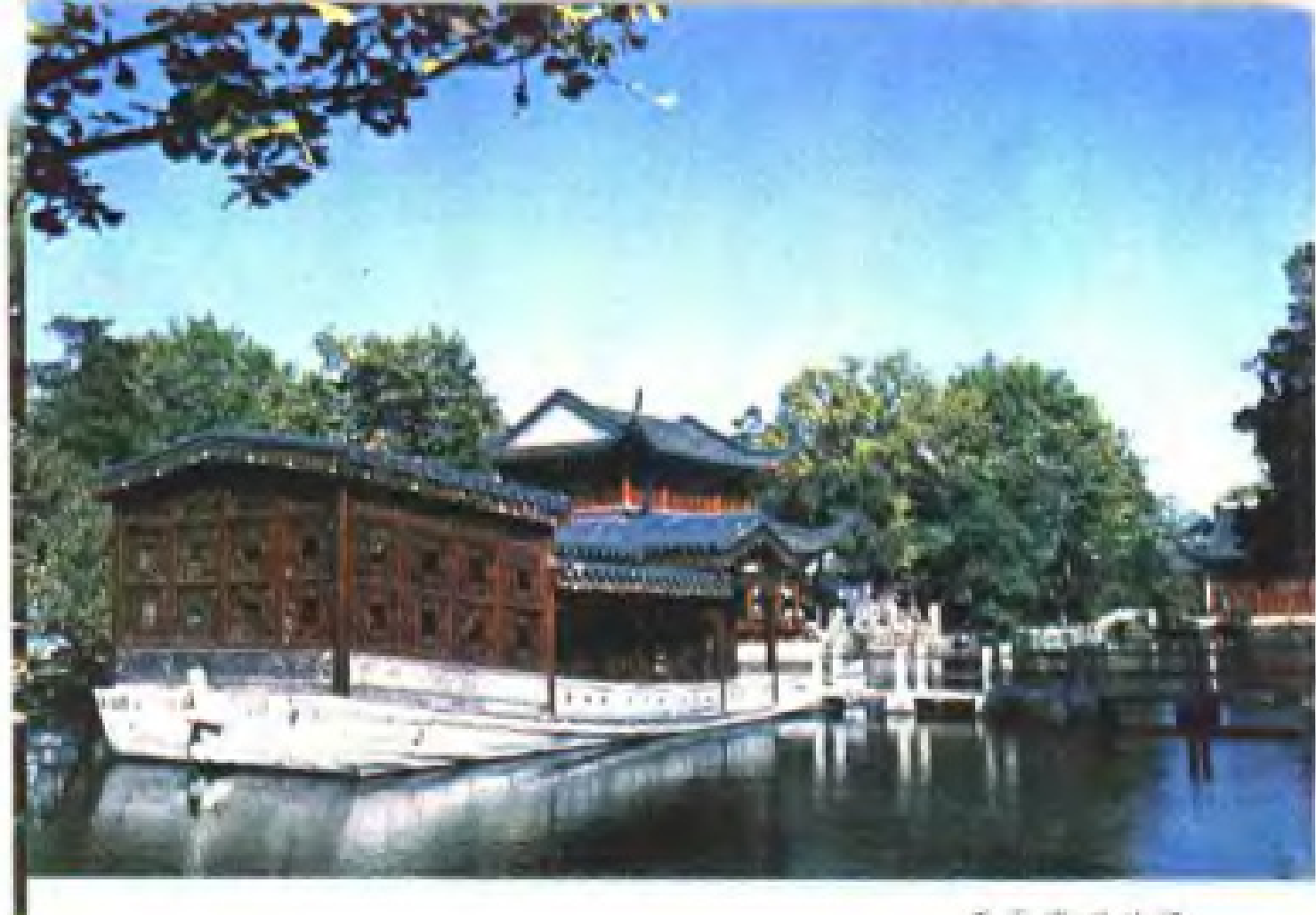
在文川网搜索古籍书城 获取更多电子书



鼓 楼

玄 武 湖

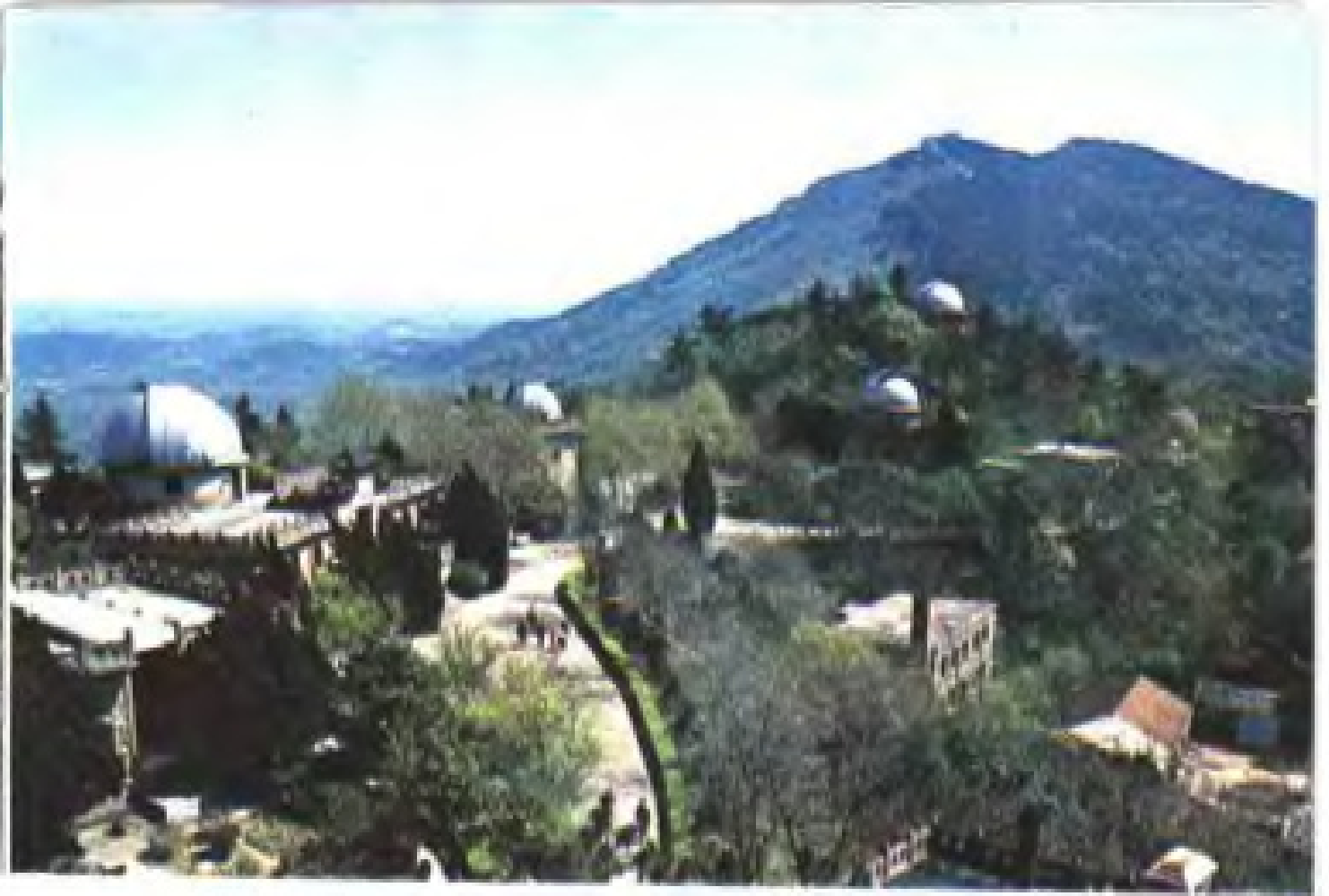




天王府西花園



中山陵



紫金山天文台



明孝陵石象

莫愁湖



栖霞山





# 目 录

## 山 水

钟山	1
清凉山	8
覆舟山	11
鸡笼山	13
狮子山	14
汤山	15
方山	17
牛首山	19
栖霞山	22
燕子矶	26
长江	30
秦淮河	33
玄武湖	36
莫愁湖	41
白鹭洲	46

## 古城垣

越城	48
石头城	49
台城	52

金陵城·····54

明南京城·····55

## 古建筑与寺庙

朝天宫·····62

夫子庙·····66

鼓楼·····70

瞻园·····73

随园故址·····77

金陵刻经处·····79

栖霞寺·····81

鸡鸣寺·····85

半山寺·····87

灵谷寺·····89

## 陵 墓

六朝陵墓石刻·····93

南唐二陵·····97

明孝陵·····101

梅花山孙陵·····106

淳泥国王墓·····108

中山陵·····111

廖仲恺、何香凝墓及邓演达墓·····115

## 近代史迹

太平天国天王府·····117

堂子街太平天国王府和壁画·····124

雨花台革命烈士陵园·····127

梅园新村·····	131
渡江胜利纪念碑·····	134

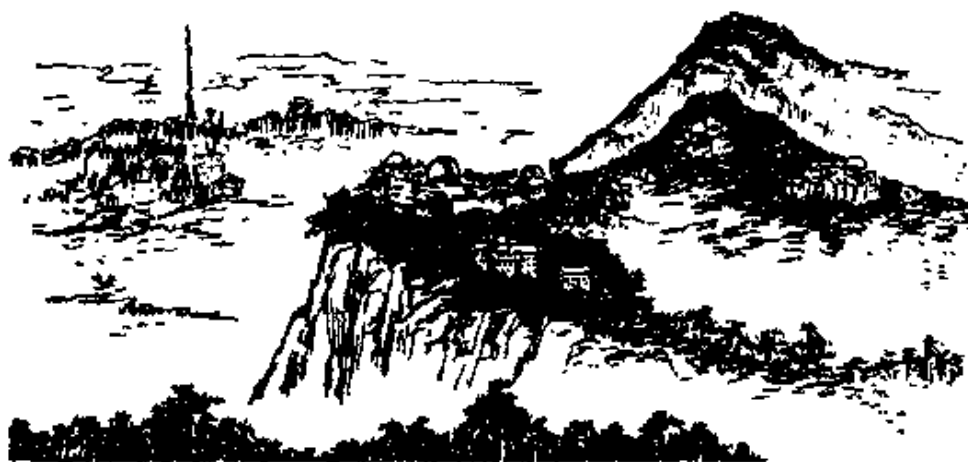
## 工艺美术和特产

云锦·····	136
雕刻·····	139
剪纸·····	140
彩灯·····	141
南京板鸭·····	142
雨花茶·····	143
雨花石·····	145

## 老店新貌

人民商场·····	147
江南春茶庄·····	149
南京同仁堂·····	150
新奇芳阁面菜馆·····	151
马祥兴菜馆·····	152
刘长兴面馆·····	154
南京大三元酒家·····	156
李顺昌服装店·····	158
后记·····	160

# 山 水



## 钟 山

在南京，出中山门(明代的朝阳门)往东，便是三峰并起，蜿蜒如龙，气势雄伟，巍峨壮丽的钟山胜地。相传三国时的大政治家诸葛亮为了联吴抗魏，出使东吴，路过秣陵(今南京)时，特地到石头山(今清凉山)观察了金陵的山川形势。当他看到以钟山为首的群山，象龙似地蜿蜒蟠伏于东南，而以石头山为终点的西部诸山，又象猛虎一样地雄踞在江滨。他以“钟山龙盘(同蟠)，石头虎踞”，生动地概括了南京险要的气势。

钟山，古称金陵山，汉时叫钟山。三国孙吴时，因为孙权的祖父名钟，为避讳，而此山又是东汉末年秣陵

县尉蒋子文战死的地方，所以，改名蒋山。东晋初，人们时常发现山顶上缭绕着紫金色的云彩，因而称紫金山。其实是山的北坡露出的紫红色页岩，在阳光照映下反射出来的自然光彩。又因南齐周顛归隐此山，亦称圣游山。明代因明孝陵在此山的南麓，嘉靖皇帝为纪念明太祖朱元璋，于嘉靖十年(1531)立了刻有“神烈山”三个大字的石碑，故当时称此山为“神烈山”。此碑至今还保存在南京东郊卫岗南京农学院对门的宁杭公路北侧。

钟山是浙江天目山的分支，江苏南部茅山山脉的余脉——宁镇山脉的最高峰。钟山东西长七公里，南北约三公里，周长三十多公里。钟山有三峰，东西并列，形如笔架。

主峰偏北，叫北高峰，海拔高四百六十八米。第二峰偏于东南，又称小茅山，高三百六十米；著名的中山陵就建在此峰下。第三峰偏于西南，又称天堡山，高二百五十米，就是现在的紫金山天文台所在地。

钟山是著名的风景区，也是南京名胜古迹比较集中的地区之一。早在六朝时期(229—589)，统治阶级就迫使劳动人民在北高峰前建造了几座规模宏大的佛寺，如法云寺和大爱敬寺。在这两座寺庙的旁边，相传还有梁代昭明太子萧统的读书台(又名太子岩)和讲经处(在古“七佛庵”)。又有弹琴石、黑龙潭、紫霞洞(一名朱湖洞)、一人泉、道士坞、杨梅岩、头陀岭、桃花坞等名胜。六朝时期，佛教盛行，寺庙极多，钟山是寺庙比较集中的地方，有大小寺庵几十座。真是梵刹林立，释子成行，梵音四起，钟磬之声，不绝如缕。明代，朱元璋为了营建明孝陵，将附近寺庵、陵墓都迁往钟山的东南麓，重建灵谷寺。

解放以后，以封山育林和人工造林同时并举的方法，将钟山全部绿化。今天，出中山门，就是一片青翠欲滴的竹林和一望无际的林海，两行魁伟挺秀的梧桐，整齐地排列在光洁的柏油马路旁。人们走在这绿色的长廊里，犹如置身在翡翠般的隧道和神话般的花园之中。循着这条林荫大道前行，首先映入眼帘的是气势磅礴的中山陵；东边有灵谷公园、邓演达墓；西边有梅花山、明孝陵、廖仲恺和何香凝墓；山西有开平王常遇春、皖国公仇成墓；山北有中山王徐达、歧阳王李文忠、江国公吴良、海国公吴祜墓等。这些陵墓前的石刻，雕刻生动，浑厚淳朴，具有较高的历史和艺术价值。

明孝陵后有定林寺遗址。定林寺始建于刘宋元嘉元年(424)，是一座规模宏大的古刹，原叫开善寺，后改称定林寺。北宋大政治家、文学家王安石晚年住金陵时，常来此读书，并有一个书斋，取名“昭文斋”。当时著名的书法家米芾为他题了“昭文斋”，画家李公麟为他绘了一幅神态毕肖的画像。王安石晚年住在钟山附近的半山园，曾经以钟山为题，写过许多诗。如《游钟山》：“终日看山不厌山，买山终待老山间。山花落尽山长在，山水空流山自闲”和《玉涧》：“涧水无声绕竹流，竹西草木弄春柔，茅檐相对坐终日，一鸟不鸣山更幽”等。

由于咸丰年间战火的洗劫，钟山上明朝以前的文物古迹受到了极为严重破坏，幸存者寥寥无几。近年来在明孝陵后定林寺遗址发现了四方南宋人题写的摩崖石刻。一方是爱国诗人陆游题名，全文是：“乾道乙酉七月四日，笠泽陆务观冒大雨独游定林”二十字。第二方是韩无咎等人题写：“乾道丁亥(1167)八月十日，叔涣、伯玉、中父、子云、无咎、伯山、方叔来游钟山，携八功德水，

过定林烹茶乃还”三十八字。三是刑部尚书赵方肃题诗：“晓来秋色挟秋声，万虑经心事又新，慷慨长哦洗兵马，大功元属小心人。”第四方是淳祐己酉(1249)春，赵希坚、李谓道同游题名。以上四方石刻，清朝以前地方志中未见著录，而《江苏金石志》虽有记载，因编者未亲历其境，在内容上有脱误。现将这四方石刻题名录载，以补史志之缺。

钟山的余脉从太平门附近入城，自东向西形成了富贵山、覆舟山、鸡笼山、鼓楼岗、五台山和清凉山等小山丘。这些山丘虽然高度不大，海拔只有几十米，但却是南京市区水系的重要分水岭。这些小山丘以南的水，统属于秦淮河流域；以北的水，则属于金川河流域。

钟山第三峰天堡山有太平军用巨石垒成的天堡城；天堡山南麓的富贵山(古龙尾坡)，地跨太平门内外，是历代战略要地。太平天国时，在太平门外筑有地堡城。这是太平天国保卫天京的两座重要堡垒。太平军居高临下，与清军江南大营(在孝陵卫)长期对阵，曾两次取得粉碎江南大营的胜利。一八六四年，清军攻占天堡城、地堡城以后，炸开太平门右侧城墙七十多米，天京失陷。现天堡城遗址尚存，地堡城已无迹可寻了。山麓地带还有东晋皇帝的陵墓。

### 紫金山天文台

出太平门向右转，循着盘山公路，抵达钟山第三峰天堡山，山上有一座座拱圆形银白色建筑，那就是紫金山天文台。该台建于一九三四年，是我国解放前唯一的天文台。这里保存着我国古代的天文仪器浑仪、简仪、圭表和浑象等。

据记载，明洪武十八年(1385)，在鸡笼山上建观象台，由钦天监管理，又名钦天台。它承袭了宋元时期“司天台”的传统技术，在元末观象台的基础上，扩建为国家天文台。这座观象台比一六七〇年建成的英国格林威治天文台要早二百九十五年。明初，大将军徐达等攻克元大都(今北京)以后，曾将元大都所有的宋、元天文仪器运来南京，安装在鸡笼山观象台，同时，还新铸了浑天仪等观测仪器。这座观象台一直使用到明朝灭亡。清康熙八年(1669)又把仪器全部运往北京。

现在保存在紫金山天文台的浑仪和简仪，是明中叶铸造的。一四三七年，由当时的北京观象台派人来南京，先用木料仿制古代天文仪器实样，带回北京后对北极高度进行了校验，第二年开始用铜铸造。一四四二年铸成。同时，还铸有圭表和天体仪各一台，安装在今北京建国门的观象台内。一九〇〇年，八国联军入侵北京，大肆劫掠观象台的天文仪器。第一次世界大战结束后，于一九一九年才归还了一部分，其中就有明代浑仪和简仪。一九三四年，这批古天文仪器又从北平运来南京。

一九三七年，日寇侵逼南京，天文工作者携带主要部件迁往内地，留在南京的天文仪器，遭到严重破坏。

解放后，紫金山天文台逐步恢复和发展。它成了我国最大的综合性的天文研究机构。除了保存我国古代一部分珍贵仪器外，还拥有许多现代化测量天体的仪器和设备。紫金山天文台开展了对太阳、恒星、行星、人造卫星、射电天文、历算、时间、天文仪器等方面的观测和研究工作，编算出我国的《天文年历》，相继发现了一批小行星、彗星、耀星等新星，为开展星际空间物理、太阳系演化、恒星物理和演化等研究课题提供了宝贵的资料。



紫金山现存天文仪器有浑仪、简仪、圭表等，分别介绍如下：

浑仪，古称浑天仪，于二千年前的汉代发明创制，是测量天体位置和运动的仪器。主体由三重铜圆环组成，由四龙柱、一云柱支撑，四角台四云山装饰，占地约二十三平方米，通高三点一米。根据环上刻度，用特定方法，通过各重环的运转，能测出日、月、五星（金、木、水、火、土）以及恒星的位置。

简仪，它同浑仪同属测量天体的仪器。它是从浑仪中脱胎出来，又是浑仪的发展，解脱了浑仪的复杂圈环，成为各环组分别架立，在观测时既避免了圈环互掩，又能作多种观测。把赤道经纬仪、地平经纬仪和日晷三种仪器合而为一，可以测出赤道座标、地平面座标，并配以当时的时刻，因其较浑仪简便易行，故称“简仪”。简仪是元代天文学家郭守敬创制，为四龙柱、四云柱支撑，占地约十三点二二平方米，通高二点六五米。

圭表，有一卧圭、一立表组成。是我国最古老的传统测天仪，早在三千年前就创制出来。圭表一端有后人另加上去的用铜皮做成的主圭，卧圭面上有刻度，现已模糊。腰有一横断槽，是一九〇〇年八国联军妄图截断运走的锯痕。表上端有一圆孔，正午时日光通过此孔投影圭上，由日影的变化确定一年和二十四节气。

浑象，又叫浑天象或天球仪。整个仪器由座架、仪体（圆球状）两部分组成。座架圆周长四点零五米，刻有方位，仪体圆周长二点九八米，通高一点一九米。仪体上刻有星宿三百座一千四百四十九星，用以显示日月五星等天体运行情况。浑象是一千八百年前东汉的天文学家张衡发明创制的，现存的仪器是二百多年前清代仿造的。

docsriver 文川网  
入驻商家 古籍书城

在文川网搜索古籍书城 获取更多电子书

紫金山天文台的古代天文仪器，具有很高的科学价值，同时，这些仪器制作精美，又有很高的艺术水平，不仅是我国的珍贵文物，也是世界上现存的最古的天文仪器之一。

如今，钟山已成为誉满中外的游览胜地。



清

凉

山



汉中门内的清凉山，古称石头山，在山的南麓及其附近，因有清凉寺、扫叶楼、乌龙潭、驻马坡等许多古迹，所以有“清凉古道”之称。每届中秋佳节之后，山上枫叶如丹，桂子飘香，当人们踏着苍松翠柏掩映着的山径，登临山巅，面对日落黄昏，晚霞似锦的秋色，感到格外心醉。

清凉山高一百九十多米，周围四公里，西北接马鞍、四望诸山，东南与五台山、冶城山相属。相传有客从江上来，一路之上见山不见石，过江到了这里才看见有石头的山，所以叫做石头山。由于楚国在此建金陵邑，孙吴建石头城，故名石城山。因山上建有清凉寺，又名清凉山。山南最高峰叫吴峰，堪骋遐瞩，城闾烟树，俯视万家，城外江水一线，帆樯隐隐，江北诸山，拱若屏障，很富风光之胜。

清凉寺在清凉山上。

杨吴时，建兴教寺。南唐升元初，改为石城清凉大道场，内有“德庆堂”，是后主李煜题。相传寺为李氏避暑宫，后主李煜常在寺中留宿。寺后山巅有南唐建的翠微亭，又名“暑风”。“清凉山色几芙蓉，旧是南唐避暑宫，留得翠微亭子在，水天闲话夕阳红。”这首诗虽是后人所写，却道出南唐时清凉山景色的优美。宋太平兴国五年（980）三月，移幕府山清凉广惠寺于此。明初，改称清凉寺。明代以前的建筑已无存，但从它的遗址看来，可以推测当年清凉寺的规模是相当大的。现在仅有清末建的佛殿一座，院落清静，环境古雅。后院有南唐保大三年（945）义井一口，名曰还阳井。相传寺中老僧终生饮此井水，发须至老不白。抗日战争时期，著名的“清凉古道”和这里的古建筑均被毁坏，山上林木被日本侵略军砍伐一空。解放后，人民政府在此封山育林，对古建筑进行修缮。现在“清凉古道”，已辟为清凉公园。

清凉山南麓有扫叶楼，这是明末清初杰出的爱国画家和诗人龚贤的故居。龚贤，字半千，号半亩，他与樊圻、高岑、邹喆、吴宏、叶欣、胡慥、谢荪等人，长期在南京从事绘画创作活动，被称为金陵八家。龚贤晚年在清凉山购屋定居，并以屋旁半亩空地，栽花种草，称为半亩园。他曾自画小像，着僧服，手持扫帚，作扫落叶状，悬于楼上，因此，称为扫叶楼。解放后，列为文物保护单位，经过整修，已对观众开放。现扫叶楼上挂有重绘扫叶僧像及“老不白头因水好，冬犹赤脚为师高”书联。登楼观览，只见帆樯历历，影掠窗前，莫愁湖、雨花台，波光岚影，交相辉映。著名的艺术家龚贤的许多画和诗，正是在这湖光山色，风景佳绝的环境中孕育、构思和创作的。

扫叶楼后有善庆寺，院落一所，正殿三间，寺后有  
小径，可通清凉山上。

清凉山的钵山前，有乌龙潭，相传晋朝时，有乌龙  
出现，故名乌龙潭。唐朝颜真卿以乌龙潭为放生池。过  
去，潭上有放生庵，供奉颜真卿像，现已不存。太平天  
国时，湖南人魏源住在潭上，建了一个别墅，叫做小卷  
阿。清光绪七年，两江总督刘坤一为薛桑根建亭潭上，  
名“宛在亭”，以堤为亭径，堤上建木坊，题“何必西湖”  
四字，所以，此潭又有小西湖之称，由此可以想见当年  
风光之胜。日军侵占南京后，亭与堤均毁。解放后，沿  
岸植柳，另加木桥，清风徐来，水拂杨柳，波光粼粼，  
掩映如画。

在乌龙潭东蛇山前，相传武侯诸葛亮与吴大帝孙权  
曾在这里驻马，论建业形势。所谓“钟山龙盘，石头虎  
踞”的名言即出于此。后来人们立石，称为“诸葛武侯驻  
马处”，从此，大家叫它驻马坡。“石头城上翠孱颜，虎  
踞龙盘在此间，形胜旧传三国志，风云长护六朝山。登  
高感慨谁知己，揽辔澄清亦等闲，天遣艰难定西蜀，峨  
嵋万里隔秦关。”这首诗就是为诸葛亮在驻马坡论金陵形  
势而题咏的。清朝薛桑根在山的西部拓谈静山房，供奉  
诸葛武侯，后毁于兵火。

清凉山东南脚下，还有两个古老地名，即龙蟠里和  
虎踞关。龙蟠里有一座古式建筑，红柱飞檐，依山而立，  
最早是清朝诗人袁枚随园的一部分，以后成了图书馆。  
鲁迅先生在南京求学时，常来此处读书。现为南京图书  
馆古籍书库。

历经沧桑的清凉山，经过绿化和整理，现已建成清  
凉山公园。

## 覆舟山

覆舟山在太平门西侧，周围约一千七百米，高一百多米，北临玄武湖，东与富贵山形断脉连，春秋战国之际，因山的形状很象倒置的船而得名。南朝刘宋时，又以山在城北，改名玄武山。陈太建年间，因湖上常有黑龙出现，称龙舟山。

六朝时，覆舟山是都城建康重要的屏障，又是封建帝王游乐的地方，称“乐游苑”。刘宋鲍照《侍宴覆舟山》诗：“息雨清上郊，开云照中悬，游轩越丹居，晖烛集凉殿”。宋曾极《覆舟山》诗：“六代兴亡貉一丘，繁华梦逐水东流，操蛇神向山前笑，三百年前几度舟”。南朝时山上有甘露亭、藏冰井、“阆风亭”诸胜。陈以后毁于兵火。山上有塔，名三藏塔。根据一九四三年二月二十三日《申报》所载：“日本高森部队于中华门外建筑稻垣神社时，发现报恩寺旧址内埋有玄奘法师遗骨及佛像铜匣等”，并有“天圣丁卯（1027）二月五日，同缘弟子唐文遇、弟文德、文庆、弟子丁洪审、弟子刘文进、弟子张霭”，又有“玄奘法师顶骨塔，初在天禧寺之东冈，大明洪武十九年，受菩萨戒，弟子黄福灯□□□□普宝迁于寺之南冈三塔之上，是岁丙寅冬十月传教比丘守仁谨志”两葬志。出土的玄奘顶骨被分为三部分，一藏今灵谷寺，一为日本侵略军掠去，一埋葬今覆舟山塔下。

解放前，覆舟山上的建筑已破败不堪，今经整修后，焕然一新，已经辟为九华山公园。由山南拾级而上，山

麓设有茶社，几净窗明，陈设雅致，并有花木盆景，游人可以在此小憩。过茶社循阶直上，万木森然，仿佛置身林海。山巅平坦，绿草如茵，东望钟山，蜿蜒如龙，北顾玄武，波光粼粼，登眺之乐，以此为最。





## 鸡 笼 山

鸡笼山在解放门内，周围约五公里又七百米，高九十米，东连覆舟山，北临玄武湖，西接鼓楼冈，它是城中部的一个重要制高点。东北有坡道通“台城”。春秋战国之际，因山的形状很象鸡笼，所以称鸡笼山。南朝刘宋时，传说有黑龙屡见于玄武湖，此山正临湖上，遂改名龙山。明初设观象台于山上，又名钦天山。清朝初年，在山上重建北极阁以后，民间俗称此山为北极阁。山的东麓有鸡鸣寺，人们又以寺代山，称鸡笼山为鸡鸣山。

北极阁在鸡笼山顶，明朝山上有钦天监的观象台，台内设有不少观测仪器。《江宁府志》记载：“刘树声云‘幼时犹见小方铜架，中插方柱近丈，为量世尺，又有大方铜架，悬浑球，又有矮铜架，锁断足铜龙’。”这些铜制观测仪器，是我国现存最古老的天文仪器。这些仪器现保存在天文台。在北极阁的山上，原来有一座道观，正殿供有真武大帝像，据传是唐代大画家吴道子所绘。殿后是北极阁，阁后有亭，名旷观，高出云表，南望市景，行人如织，烟火万家，北眺后湖，红绿相映，如“汉宫晚妆”。阁与亭四面有楼，犄角相应。阁左之楼名“望湖”，右名“涵虚”，前称“闾风”，后曰“齐云”，均南朝齐梁时旧名。一九二八年改建气象台时，旧时面貌已全部改变。现在所看到的都是钢筋混凝土建筑。在山前的南京工学院内，有古松一株，相传是六朝时所植，其实只有数百年历史，至今苍劲翠绿，是南京地区现存古老的常绿树之一。

## 狮子山

狮子山在兴中门内，高一百多米，周围约七公里。晋元帝见狮子山绵延远接石头，貌似今河北省长城线上的卢龙塞，遂称该山为卢龙山。明初，朱元璋因其山形似狻猊，改名为狮子山。

狮子山西控大江，单椒突出城堞，有建瓴之势，不但是今日军事要冲，也是古代扼守南京的重要屏障，为古今兵家必争之地。这里曾是江乘县治所在。一九六三年南京市文管会在狮子山东北角明代城墙内，曾发现了一段古城墙，全部用六朝砖砌成，个别修补过的地方，有印“靖安塘湾水军”和“池司前军”文字的宋砖可见，这就说明它和秦时的江乘、唐时的白下故城所在位置的关系。山之西磊砢突起，崖穴相贯，相传金兵南侵时，南宋派虞允文督师江淮，大破金兵，名声大振，因在督师抗金过程中曾三宿其下，故名三宿岩。自明初建城后，岩在城外。明初曾经想在此山兴建一座阅江楼，以纪念朱元璋在此亲树旌旆督战，大破陈友谅军之事。并叫著名文学家翰林学士宋濂特地写了一篇有名的《阅江楼记》，颂扬朱元璋推翻元朝，统一全国的功绩。后来，因故未能实现。

山南麓有著名的静海寺和天妃宫，是明成祖为纪念三保太监郑和“下西洋”平安归来而建立的，遗址在今挹江门外绣球公园的北面。一八四二年第一次鸦片战争失败后，清朝卖国政府曾在静海寺同英国侵略者订立了第一个丧权辱国的不平等条约——《中英江宁条约》。

## 汤 山

我国著名的温泉区之一汤山，在南京麒麟门外汤山镇，距中山门约三十公里。据一九二八年调查，汤山温泉的泉眼分布在山的东坡汤山镇及其东南原汤王庙附近，共有八个泉眼。而现在泉水出露地点，有汤山疗养院（即原汤王庙旧址）内二处，汤山小学附近一处及汤山镇街头一处。古时人们形容温泉“冬夏常温”、“四季如汤”，故称山叫汤山。因北京也有汤山，所以又叫南汤山。

汤山的高度虽然只有二百九十二点三米，却因为温泉而出名，它曾吸引过许多历代名士光顾。清代著名的文学家袁枚《沐汤山》：“为寻圣水濯尘缨，爱忍春寒远出城。刚是杏花村落好，牧童相约过清明。方池有水是谁烧，暖气腾腾类涌潮。五日熏蒸三日浴，鬓霜一点不曾消。”这首诗说明在当时交通很不方便的情况下，袁枚不畏春寒，跋涉六十多里，慕名前往汤山温泉沐浴。唐德宗时，著名画家韩滉在这里留下过圣汤延祥寺（俗称汤王庙）的遗迹。相传韩滉的女儿得了“恶疾”，其实，这种病就是今天所说的皮肤病，他找了不少名医为女儿医治，都没治好。后来，听说温泉泉水能治这种病，遂送女儿到汤山沐浴治疗。不久，病治好了。当时，韩滉不懂温泉水治病的道理，因此，他把这一奇特的疗效看成是神的保佑。为了酬谢神灵，韩滉把给女儿置办嫁妆的钱捐出来，在汤山建圣汤延祥寺。明朝时寺毁，清朝重建，现已废。

汤山温泉不受季节、气温的影响，泉水始终保持在五

十至六十度。

国民党反动统治时期，蒋介石在汤山专门为自己建了一座豪华的温泉浴池，供他个人享受。解放以后，人民政府关心人民的健康，充分利用汤山自然条件，为人民造福。在汤山建造了八座温泉浴室，还新建汤山医院、工人疗养院。过去为少数人所占有享用的温泉，现在已成为广大人民疗养健身的所在。

南京现在还有四处温泉。它们是江浦县的汤泉镇温泉和浦镇东门的响水泉、琥珀泉、珍珠泉。在汤山镇附近的陈庄、尾甸、汤集等处，也有温泉露头。这里的农民在此养殖非洲鲫鱼和培植水浮莲过冬，取得了很好的效果。

## 方 山

登中山陵，极目南望，遥见距城约二十公里处的南部秦淮河盆地中，矗立着一座方形的平顶山，这就是著名的方山。方山海拔二百零九米，面积三点三平方公里，它既不象钟山那样巍峨屹立，也不似幕府山、青龙山那样绵亘不断，而是平地突起的一座孤立的小山。远远望去，好象古时的一颗官印，所以，又称天印山。

相传秦始皇筑万里长城时，强迫老百姓去做苦工，日夜不停，稍欲休息，便遭武士毒打，许多人劳累死去。有一天，工地上来了一位白发苍苍的老太，送给每个挑土人一根红丝线，叫他们系在扁担上，这样挑起土来就轻若无物。后来，这件事让武士们发觉了，报告到秦始皇那里，始皇听说红丝线是神物，便命令武士全部抢去，编成一根神鞭。方士对秦始皇说，金陵有王气，方山就是一颗印。始皇怕别人夺他的天下，就用神鞭抽打方山。山顶飞落在当涂县东南石臼湖中，石臼湖中有一山，形如半个圆球，四面环水，名叫釜山，据说是方山的顶。这虽是无稽之谈，但却说明一个问题，秦统一中国以后，秦始皇为着“示强威，服海内”，走遍全国，也来到南京。据记载，公元前二一〇年，秦始皇东巡会稽（浙江绍兴）时，就是从江乘（今栖霞镇）过江，并在句容、丹阳一带筑驰道。南朝梁沈约《郊居赋》：“聊迁情而徙睇，识方阜于归津，带修篁于桂渚，肇举锺于强秦”。说的就是秦始皇凿方山疏淮水以断王气的事。方山是秦淮河东南两源的汇合处，六朝时，因

“破岗渚”，东通吴（苏州）会（绍兴），西达秦淮，方山埭及其附近成了都城建康南面的重镇和重要的水陆码头。由于其地位重要，是兵家必争之地。

宋乾道九年（1173）在方山北建造下定林寺，寺中有七级砖塔，元代重修。东麓原有东霞寺，石林清翠，杳然深沉。西有宝积庵，山南为洞玄观，山顶为海慧寺。上述寺庙大多毁坏，唯有宋代砖塔，历经八百余年，虽然有些倾斜，但仍矗立在那里。

docsriver 文川网  
入驻商家 古籍书城

在文川网搜索古籍书城 获取更多电子书

## 牛首山

牛首山在中华门外十三公里处。此山以双峰突起，形似牛头而得名，古称牛头山。高四百四十多米，周围二十七公里。东晋大兴年间，打算在建康都城的正南门——宣阳门外立双阙。丞相王导陪同晋元帝乘车出宣阳门踏勘，王导认为国家草创，财力薄弱，连城墙都用篱笆代替，不能大兴土木。于是，他指着正对宣阳门的高插云霄的牛首山的两峰，对晋元帝说“此天阙也”。晋元帝因此打消了建阙的念头。所以，到了唐天宝年间，改山名为“天阙山”。

牛首山北连翠屏，南接祖堂，与诸山绮交绣错，景色宜人，为金陵四十八景之一。山的西峰有一石窟，梁武帝于其下建筑寺庙一座，名为“仙窟”，所以又称为“仙窟山”。唐代的法融禅师曾在此设禅开教，成为佛教中的一个重要流派——牛头宗的发祥地，在佛书中称之为“江表牛头”。牛首山东麓，松林深处，有一开阔的地界，现在尚有用石块垒成的一围墙遗址，这是岳飞大破金兀术的故垒。南宋建炎四年，岳飞在牛首山设下埋伏，截击金兵，并以骑兵三百，步卒二千，奔袭建康城的南门，使金兵望风披靡，狼狈逃窜。

山上原来的名胜古迹很多。除明朝古刹宏觉寺外，还有普觉寺、辟支洞、文殊洞，东南麓有清道人祠、罗汉泉。介于两峰之间又有昭明太子（梁武帝长子萧统）饮马池等古迹。日军侵华期间，为了防止抗日军民的活动，山上



树木砍伐一空，历代建筑付之一炬。几经沧桑的牛首山，虽然在景物方面稍逊于金陵四十八景中的描述，但那耸峙霄汉的隐隐塔影，满山苍翠的新植松柏，古朴典雅的石雕艺术，布翠吐馨的绿竹山花，仍然使游者魂销神迷。

由牛首绝顶而下，过昭明太子饮马池，再由西峰而下，有一砖塔，这就是宏觉寺塔。这里原是普觉寺的所在，为牛首山第一大寺。梁天监二年(503)，司空徐度建造。旧传山下有辟支佛窟，所以又叫“佛窟寺”。唐代大历九年(774)，代宗李豫建七层八面砖塔。宋太平兴国二年(977)改为崇教寺。明洪武初，仍称佛窟寺，后改为宏觉寺，因此，这座塔又称宏觉寺塔。塔高二十五米。一九五六年，几个青年在塔内铺地砖及盖石下，发现明代太监施舍的鎏金铜塔、佛像、玉瓶及青花瓷罐等文物，送交有关部门收藏。根据鎏金铜塔的形制、青花瓷罐的造型，以及南京市文物保管委员会调查砖塔时发现每层塔壁上的题记来看，宏觉寺塔是明初重建。如第三层南门题有：“崇祯六年三月初四日中正街胡伯阳四哥媚玉在此一乐”。西北门有：“乾隆三十二年又七月池州府石埭陈瑞士在此”。第四层东北门题：“正统五年二月初四日赵氏妙玉”，“万历四十四年九月初六日在此一乐”等。在第三至第七层近七十条的题记中，年代较早的为明正统五年(1440)，最晚的是清乾隆三十二年(1767)。这说明砖塔已有五百多年的历史。

东峰舍身崖前五米之处有泉一眼，名感应泉，其旁有诗一首，是明景泰六年所刻。又有石刻像，雕刻在凤字形的石壁上，左右共四龕，每龕所雕数目不等，最多的七十五尊，最少仅有一尊。在凤字形石壁正中一龕上，