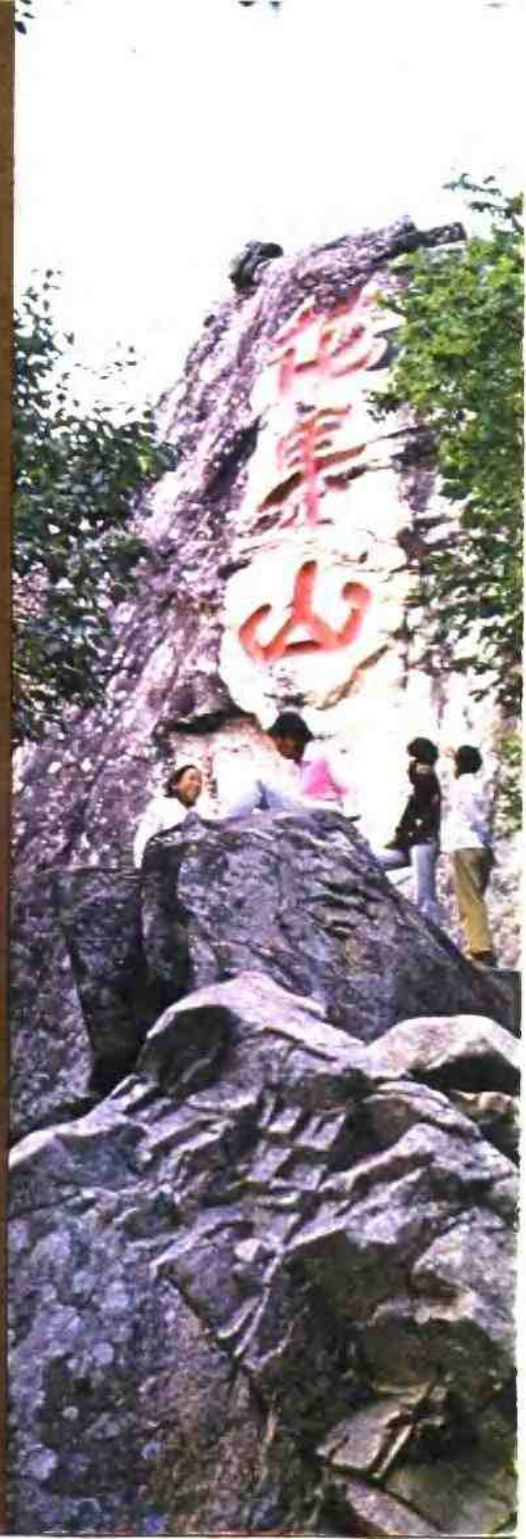


连云港志  
连云风物

SCENIC WONDERS  
OF LIANYUN HARBOUR



江苏人民出版社



docriver 文川网  
入驻商家 古籍书城  
在文川网搜索古籍书城 获取更多电子书

K295.33

7

2

BC38/24

# 连云港 风物志

SCENIC WONDERS  
OF LIANYUN HARBOUR

刘洪石

江苏人民出版社



**B**068906

装帧设计 瞿世云  
插图 金大学  
摄影 李以恭 鲁晓明

连云港风物志

薛鸿迎 刘洪石

---

江苏人民出版社出版

江苏省新华书店发行 江苏新华印刷厂印刷

开本 787×1092 毫米 1/28 印张 6.15 插页 4 字数 111,000  
1983年4月第1版 1983年4月第1次印刷  
印数 1—5,600 册

---

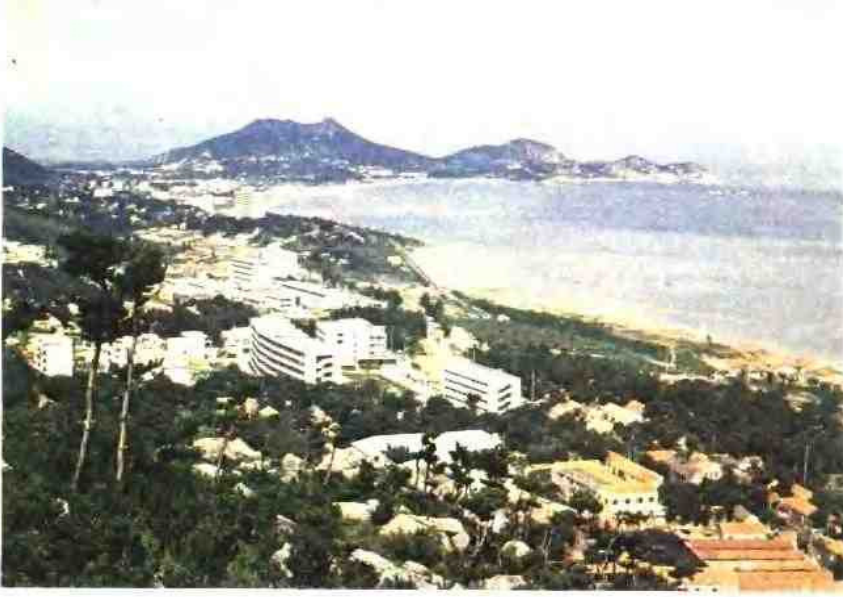
书号：10100·635 定价：1.05 元

责任编辑 陈凤英

docsriver 文川网  
入驻商家 古籍书城

在文川网搜索古籍书城 获取更多电子书

连云港一瞥



阿育王塔







孔望山摩崖石刻造像



明代三元宮遺址

石棚山



宿城红叶







保  
驾  
山  
石  
门



青  
铜  
扁  
钟



# 目 录

历史风貌·····	1
历史沿革·····	4
古代文化·····	7
沧海桑田·····	10
云台一览·····	14
锦屏山怀古·····	17
旧石器遗址和岩画·····	18
海州古城·····	23
白虎山·····	26
石棚山·····	29
双龙井与温泉·····	32
龙洞庵和龙洞石刻·····	36
汉代石象·····	40
摩崖造像·····	42
锦屏磷矿·····	46
花果山揽胜·····	48
吴承恩与花果山·····	49
猴石与沙僧像·····	53
飞泉小碑林·····	55
阿育王塔·····	58
老君堂与古银杏·····	61

竹节岭	63
南天门	65
九龙桥	67
小蟠龙与八戒石	69
三元宫	71
团圆宫	74
水帘洞	76
照海亭和洞天世界	78
玉女峰鸟瞰	81
孝妇祠	84
红鹤林	86
<b>连云港一瞥</b>	<b>88</b>
盐场	89
墟沟	91
海头湾与西墅	94
秦山	98
孙家山	100
连云港	102
连岛	107
黄窝	110
高公岛	113
火星潮	116
<b>宿城山水秀</b>	<b>118</b>
“桃源”由来	120
船山飞瀑	122
保驾山今昔	124

仙人屋与卧龙松 .....	127
东磊风光崎 .....	130
石海 .....	131
樱桃 .....	134
延福观 .....	136
老龙潭 .....	138
港城名产 .....	140
贝雕画 .....	141
羽毛画 .....	143
地毯 .....	144
玻璃花瓶 .....	146
对虾 .....	147
刺参 .....	149
加吉鱼 .....	151
紫菜 .....	152
海带 .....	154
云雾茶 .....	156
葛藤粉 .....	158
冬青桃 .....	160
阳梨罐头 .....	162
午餐肉 .....	163
果酒三味 .....	164
后    记 .....	165



## 历史风貌

在江苏省东北部，古典神话小说《西游记》描写过的花果山下，有一座“朝霞散彩、日月桥光”的海港山城——连云港市。它象一颗璀璨的明珠，镶嵌在祖国一万八千公里海岸线的腹部。

连云港市下辖连云、盐区、新浦、海州四个区和新坝、锦屏、朝阳、云山、云台、中云、宿城七个公社。市委、市人民政府设在新浦。城乡人口三十九万五千多。它是个月牙形的带状城市，总面积七百四十平方公里。北从临洪口南到埭子口，海岸线六十六公里，沿海有七个岛屿。境内有临洪河、蔷薇河、盐河、玉带河、排浪河、柏阳河等，均属淮河下游水系。

连云港，因前临“折列如画屏”的连岛，背依“可供仙子游”的云台山，中有新兴海港而得名。它是个终年不冻的岩岸式的天然良港。地处沿海腹部，位置适中，腹地



辽海，海水含沙量不高，冲积略大于淤积，不必担心航道维护和港口淤塞。一九七二年，被列为国家重点建设的八大港口之一。专家们认为，“连云港口大有前途，大有希望”，可以建成为世界现代化各港媲美的深水大港。

连云港市交通发达。横贯祖国东西的陇海铁路从这里向西延伸，经墟沟、云台、盐坨、新浦、海州等站出境，通向十一个省区。公路可直达南京、扬州、启东、徐州、青岛等地。内河连接京杭大运河，直通长江，南运北达青岛、烟台、天津、大连、秦皇岛等港，南上可抵上海、湛江、广州诸港。国际航线，近航日本、朝鲜，远达五洲四洋。

连云港市是海防战略要地。群峰环抱，具有良好的隐蔽和掩护条件。历代都十分重视这个“南北冲要”的军镇。“海（即海州）扼者，东南之蕃蔽，得海可以取淮北，得海可以收山东。”（宋代王应麟语）“固始则山河兴利，世乱则水陆受敌，可不虑哉？”（明《隆庆海州志》）一九二九年，日本帝国主义就从连云港以南的灌河口登陆，进而侵占赣榆、海州等地，把连云港作为侵略中国的一个据点。解放后，连云港市军民十分重视海防建设，已经把这个祖国东大门建设成海疆屏障。

连云港市是座新兴的工业城市。解放前，这里仅有盐场、煤矿、面粉、火柴、酿酒等七个厂矿，生产落后，萧条冷落，年产值只有一千二百万元。解放后，在党和人民政府的领导下，全市人民发愤图强，立足地方资源，大力发展工业生产。目前，已拥有化工、机械、电子、轻工、纺织、医药、发电、制盐、采矿等工矿企业四百二十八个，职工十三万九千人，主要产品近四百种。

连云港市又是个鱼米花果之乡。古代这里就有“渔盐之利”。现在，郊区有十八万亩耕地，十八万亩山林，四万亩海滩，一万七千亩淡水田，为发展农林牧副渔提供了优越条件。农业以种植水稻、小麦、玉米、黄豆为主，耕作、排灌、脱粒等，基本实现机械化。连云港又是全国八大渔业基地之一，连云港海洋商业公司拥有渔轮二十九艘，每年捕获鱼虾三万多吨。海水和淡水养殖有海带、对虾、贻贝、海马、鱼类等十多个品种，每年收获五千多吨。这里土壤肥沃，气候温暖湿润，盛产各种经济林木和水果。《西游记》描绘的花果山“四季好花常开，八节鲜果不绝”，如今变成了现实。

连云港市又是个旅游胜地，境内山明水秀，景色宜人。雄奇秀丽的连云港，幽似桃源的宿城，石海崎岖的东磊，神话世界花果山，古迹荟萃的鹤屏山，“国宝”斑斓特孔塑山，无不令人心驰神往。

## 历史沿革

连云港市东临大海，西接徐邳，北控齐鲁，南蔽江淮。云台山高插海滨，俨如门户，形势十分险要。历史上，有眼光的军事家认为：“水陆交凑，扬邳路冲”（《云台新志》），把郁洲（今云台山）与扬州并视为辐辏要区。明陔祖禹《读史方輿纪要》介绍海州说：“沮海连山，南北冲要，六朝时置重镇于此。”

由于特殊的地理位置，连云港市前身海州不仅成为海防要地，而且在历史长河中，几度成为邻近东海、赣榆、灌云、沐阳等县的政治、经济、文化中心。历史上曾称海州为“古代名郡”。

连云港市，殷商以前属徐州域。我国最早的地声书《禹贡》称：“海、岱及淮惟徐州。”那时的徐州，“东至海，北至岱，南至淮。”西周时，这儿居住着强大的东夷部落。春秋时，属郟国，郟国又求于鲁国。战国时，郟被越灭，遂归越国；越又被楚灭，又属楚国。

秦统一中国后，扩行郡县制。徐州为朐县，县城在朐山西侧。汉代，云台山上另设赣榆县，与朐县同属东海郡。当时东海郡统辖二十八个县。从连云港市出土的人口文物看，汉时这里经济、文化相当发达，人口也比较密集。三国时属魏。晋时仍为朐县，属东海郡。

南朝宋明帝泰始年间，开始在郁洲设东海县。由于淮北失守，在郁洲设立淮北背聚三州。并大將，授节钺，固山设院，玉石为城，带兵十万，诚为一六重镇。

东魏武定七年(549)，因州治临海，“魏改青州为海州，又丁郁洲置临海县”（《元和郡县图志》），统辖六郡十九县，是当时全国一个较大区域的政治中心。这是历史上第一次出现“海州”名称。

隋初仍称海州，隋炀帝二年(607)，改海州为东海郡，统辖五县：朐山(今海州)、东海(郁甯)、涟水、沐阳、怀仁(今赣榆)。

唐武德元年(618)，改东海郡为海州，属河南道。天宝初又为东海郡，乾元初复为海州。当时，经济相当繁荣，人口也比较兴旺，已达十八万四千九百多。

北宋时仍为海州。南宋时，海州领四县，曾两次沦为金朝女真人统治之下，隶山东东路。虽经魏胜等人英勇血战，夺回海州，但几经战火，海州已成废墟。居民纷纷流向江南，这是海州人口的一次大规模南迁。唐宋时的繁荣景象已不复存在。

元统一中国后，开始设省，省下设路、府、州、县、元世祖忽必烈十五年(1278)后，海州升为海州路总管府。后来改为海宁府，领朐山、东海、赣榆、沐阳四县。不久又降为海宁州，所辖地并未变，只是东海县并入朐山县。

明时，改海宁州为海州，属淮安府。区域除今连云港市一带，尚领赣榆一县。境内设惠泽、高桥等巡检司，负责往来船舶的登记和税收，间或收买船上货物，可见那时这里海上贸易、运输相当发达。

清代，雍正二年(1724)，海州升为直隶州，领赣榆、沐阳二县。这时淮北盐业也迅速兴起。

辛亥革命后，一九一二年海州改称东海县，县治在海州城，设行政专员公署，属徐海道。此后赣榆海口、内



陆运输发达的新港也逐渐开发起来。直到解放前，海州一直是海、转、徐、沛的政治中心。一九三五年春，开始筹建连云港，建海坝，辟商埠，规划港区。

一九四八年十一月七日，连云港获得解放，成立新海连特区，下辖连云港、东海市、六台办事处，属山东鲁中南行署领导。一九五〇年，撤销特区，与东海县合并而为东海县。不久又与东海县分治，成立新海连市。一九五三年一月二日，划归江苏省。一九六一年九月二日，更名连云港市，上升为省辖市。

docsriver 文川网  
入驻商家 古籍书城

在文川网搜索古籍书城 获取更多电子书

## 古代文化

走进连云港市博物馆，许多价值连城、罕见而珍奇的文物，展示出连云港市悠久的历史、灿烂的古文化。

在清幽秀丽的锦屏山南麓，山青树碧，花果飘香，竹列箫萧的桃花涧水，淙淙山谷。这里是先民们狩猎、生活栖息的理想处所。一九七九年从桃花涧旧石器时代晚期遗址出土的旧石器和文化材料证明，大约四五万年前，这里已有古人类在活动。经中国古脊椎动物与古人类研究所的专家鉴定，认为桃花涧遗址，是我区东部沿海地区唯一有明确地层关系的旧石器遗址，对研究中日古文化交流具有特殊价值。

离锦屏桃花涧不远武将军崖下，又发现了构图原始、简练劲率的岩画。经专家们鉴定，认为是极其难得的夏商时期东夷部落的“社祭”遗址，为研究东夷部落历史、文化、习俗、信仰等提供了极为重要的资料。岩画，在世界一些国家和我国少数民族地区均有发现，但在汉族居住区，目前仅见此处。

围绕锦屏山嘴二洞、马腰岭、窑矿坝和九龙口，发现了大面积的新石器时代遗址。这里出土的石斧、石镞、石箭头、鱼钩坠、陶器等文物，说明了五千年以前这儿已经进入了父系氏族社会。在九龙口墓葬中，还出土了九牧中原古代乐器——青铜编钟。它制作精美，纹饰细密，音调悦耳，是春秋时期这里与中原文化交流的历史见证。

云台公社大村水库青莲岗文化遗址、朝阳公社苍县龙山文化遗址，记载着四五千年以前人类活动的进程。大村山上的一个大卣、一个小鼎和三个铜甗，是商代末年或西周早期的一个贵族墓葬的随葬品。郭沫若主编的《中国史稿》中，特别提到了这批文物的重要价值。华盖山出土的石镰、砺石、箭、镞、罐，以及鼎、斤、矛、凿、削、戈等青铜器和浇铸铜器的陶范，又是两千七百多年前西周军队远征东夷的遗物。至于孔望山汉代佛教造像，唐宋的摩崖石刻，北宋的阿育王塔，都列为省一级文物保护单位。这里出土的汉代雕制精美的玉器和铜器，列为国宝的隋代龙把凤首镜，唐代的三彩，宋代的影青瓷，璀璨珍奇，极高特色，闪烁着连云港市古文化的辉煌。

许多典籍记载，也说明了连云港市开发很早。《山海经》云：“东方海外之人皇，少昊之国”。清《嘉庆海州直隶州志》则自称，海州“古少昊氏遗墟”。《左传记事本末》记载了鲁昭公在宴会上向邾子询问少昊以鸟名官的原因。邾子曰：“我高祖少昊挚之立也，凤鸟适至，故纪于鸟，为鸟师，而鸟名。”邾子明确回答，少昊是鲁的高祖，包括今连云港市在内的邾国，曾是古帝少昊的国土，其年代已经相当久远。

若依《史记》所载，少昊是黄帝的第四代玄孙。尧“分命羲仲，居郁夷曰暘谷。敬道日出，便覆东作”。史家考证，郁夷即郁夷，今云台山。明《隆庆海州志》所述海州八景，就有“暘谷初醒金翠晓”一景。清乾隆年间考据家许邦林则认为云台山的东磊就是暘谷。清人工仲胤函对我国沿海诸山专门作了一番考察，寻求郁夷暘谷，结论是：“云台在海中，周二百里，为观去无疑。东磊西夷为谷，日

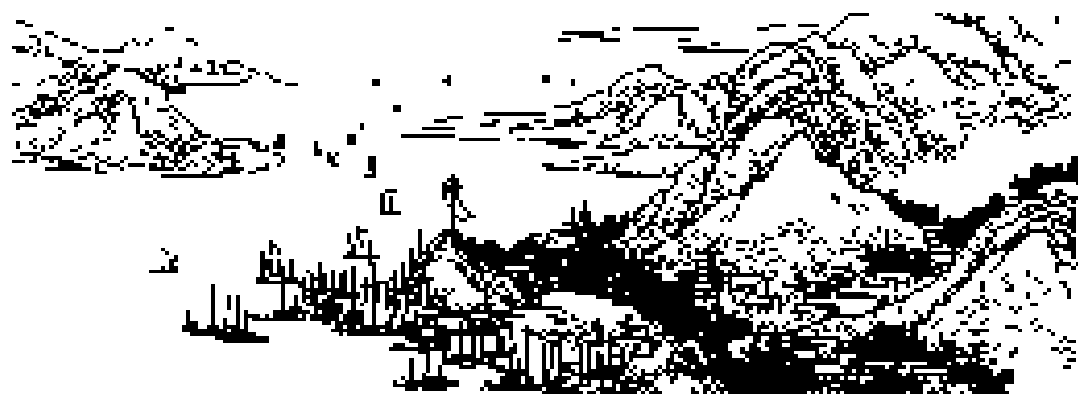


时旭日所照，奇峰怪壑，异草仙花，必羲仲所居之鸣谷也。”尧帝分命羲仲居在鸣谷，祭日敬天，把这里视为日出之地，足见尧时对这里的重视。

尧时，洪水滔天，势若漫野。尧命皋治水，九年而不成，被殛之羽山。羽山，在连云港西北约百甲。鲧死之后，其子禹继续治水，云台山上下又留下了禹的足迹。

尧帝禅让给舜。《吕氏春秋》和明代陈舜的《金甌子》等古籍，都说舜死之后葬在苍梧山（云台山古名）。《家语·五帝论篇》说得更为明确：“舜陟方岳，死于苍梧之野而葬焉。”明时杨爵云台山留下这样诗句：“山形舜葬游，山名禹书扬。”（明《淮安府志》）

这些关于四五千年前五帝功德行迹的记载，同连云港市多处新石器时代遗址出土的文物互为印证，说明连云港市的先民们很早很早以前就在辛勤开发过“少昊之国”的古代文明。



## 沧海桑田

连云港市的北云台、中云台、南云台等地，分别保持着高度为四十、二十、十米的三级海蚀洞，海州湾沿岸也清楚地留下了波浪肆虐的痕迹，这些都是沧海桑田的明证。

在距今最近的大理冰期(约两万年)前，黄海海面下降了一百四十米，浩瀚的沧海变成了坦荡川原，连云港和日本列岛都连成了一片，连云港附近均为内陆深处。

大约在一万年前，巨大的冰川化为滔滔流水，海面迅速上升。到五六千年前，海浸达到惊人范围，“黄海平原”完全投入苍茫烟波之中。秦汉时，云台山依然完全被海水包围，《山海经》曾记载：“郁洲(今云台山)在海中”。近代思想家魏源在《云台山碑铭》中说：“海州云台山者，古在大海中，为十洲之一。”公元前二一二年，秦始皇在朐山(今郚佛山)立石，作为东东门，取镇海之意，藉吴恒宜《登云台山》一诗描述了当时的形势：

东临碣石真，西极当玄牟。

扶桑杳杳修，原碧天门开。

这其间，锦屏山与南云台之间的海峡是恬风渡，宽一；余里，南云台与中云台之间是第一道壑游门，宽约五里；中云台与北云台之间是第二道壑游门（又名五羊湖），宽七里；北云台与连岛之间是第三道壑游门，宽六里。云台山被海水分割包围而成四列岛屿。

直到清康熙十六年（1677），这种状况依然没有多少改变。海州城东十八里仍为海湾。吏部侍郎哲尔古平在康熙十八年具题的《会看云台山疏略》称：“臣等会河看得云台山，与海州城止隔一河。此水系绕山而流。潮涨不过十里，潮落不过四五里。”这道“绕山而流”的海峡，西通恬风渡，东通大岛口，每逢潮涨时，东西两潮相对激而为涌，波名对口涌，风排十分险恶。康熙四十年（1705）后，对口涌因“海涨沙淤，渡口渐塞，至五十年，忽成陆地，直抵山下矣。”（崔应阶、吴恒宣《云台山志》）这就使变涌至山脚间的两潮对激处，首先形成了沙堤，成为云台山二十四景之一的“沙堤指引”。自此，南云台与人岛始有一线相连。但是，沙堤两侧仍为海潮浸激。康熙四十九年（1710），姚陶馥机至海州，自恬风渡渡海登云台时，船遇暴风，“篷索尽断，大柱忽折，声震若雷，一舟皆碎，无复人色。”（《云台新志》）可见当时沙堤西边的恬风渡，仍旧风涛险恶。而沙堤以东，直到清乾隆六年（1741），常安与板浦至中正登临云台时，还要“舟行十里”呢。海水夹沙日积，沙堤逐渐向两翼扩展，大约在十八世纪中后期，恬风渡也告淤塞，遂可“平畴策马上云台”了。生活在那个时代的海州文人吴江宣，目睹了这沧桑巨变，在《小海》诗中作了生动描绘：

海水无波二百年，平沙一望接山巅。

马奔乱奔走原三，矢转忘误逐津田。  
叠气苍茫是也非，岑罗初笛安丰阮。  
牙阳不记持全非，犹向滩头改故飞。

接着，第一、第二道鹰游门相继淤塞。到十八世纪末，云台山便由海上诸岛(连岛除外)变为陆上群岛。一八〇五年成书的《嘉庆海州直隶州志》便记载了这一事实：“旧时，云台山在海中，今割东徙，自州至山已成”陆。惟西连诸岛尚须渡洋。凡海淤新滩，经一十年皆可以成种矣。”

云台山由海上诸岛变成陆上群岛，其原因是相当复杂的。“沙淤成陆，渐成桑田。”(《云台新志》)这是主要原因。

决河曾向郁州奔，鲁海浑波共生于，  
东去淮沂原夺路，西来淤积到连板。

清阮元这首诗真实地道出了黄河夺淮所造成的海岸线迅速东移的事实。从一一九四年黄河在阳武决口夺据淮阴以下的淮河河床。到一八五五年黄河又在铜瓦厢决口而北去利津入海，其河入百六十年，黄河挟带的难以计量的泥沙，使海岸线向海中推进了五十至七十公里，导致了云台山与大陆的迅速相连。大量泥沙使海水颜色骤变，“东海”遂易名为“黄海”。

人为因素是次要的，但也不可忽视。清顺治年间，朝廷曾派兵部尚书苏纳海等亲履海州勘察山海情形。因黄风掀浪，雾雾弥漫，苏纳海等人员未敢渡海登山，站在海边望望，便经手决定“裁海”政策，将云台山上军民和山脚盐工迁入海州、墩榆等地，以巨木排桩钉塞海口，将险要的海岛等地云台山划出界外，使内河宣泄不畅。自被堵塞后，“泥沙日久，黄、淮淤决，以致流、扬水患频

仍。《清运总督万蔚崇请复云台山疏略》加速了云台山与陆地相连的进程。康熙十六年(1677)，皇帝命户部院大臣与户部侍郎东行勘踏。会议，接受了海州生员江之淮等人的呈请，将云台山收为内地，史称“复海”。

## 云 台 一 览

“海上神山青非即，云台有大湾边立。”（清杨锡殿《云台山诗》）连云港市境内，北云台、中云台、南云台、东陈山、锦屏山、孔望山等数以百计的山峰，均属云台山脉。清官保大司徒崔应阶、海州文人吴恒宜同撰的《云台山志》云：“云台山，古东海县山之总名也。”

云台山，周秦间的地理书《山海经·海内东经》中称郁洲。南北朝时，或称郁州山，或称郁郁山。晋时称郁林山。《隋书·地理志》：“东海有郁林山”。至迟至宋时，改称苍梧山。宋代王乔《元丰九域志》：“东海县有苍梧山”。更有苏东坡《次韵孙职方苍梧山》诗为佐证，“苍梧奇事岂虚传，苏轼还须问子年。”明万历二十四年，山上建起宏伟的三官庙，“因指蜀中之云台（在今四川苍溪县内），标兹山之灵异耳。”（《云台山志》）始更名云台山。尉颺乾《云台图记》内引《二元真经》说：“三元神帝，驾五色祥云，乘九气清风，云台山上，放火毫光，故后人呼其为云台山。”

云台山脉由四列西北—东南走向的山脉组成：北脉为北云台，有连岛、大枪尖等四十九座山峰；中脉为中云台，有华盖、溪云等十三座山峰；南脉为南云台，有玉女、香炉等七十四座山峰；最南为锦屏山，有马耳、孔望等二十一座山峰。总计一百五十七峰，绵延三百多里。近来，地质学家认为，云台山属秦岭东脉。蜿蜒如龙的秦岭，横身名叫大别山，该山至安徽庐江一带突然中断，龙

尾何处去？尾到东海为云台。其根由便是郑庐山裂带。

郑庐断裂带，主体作北东十度至二十度斜伸，全长四千多公里，属行星级大断裂。它的两端俱在国外，国内从吉林华甸，经辽宁抚顺、营口，山东潍坊、邹城，江苏宿迁，到安徽庐江、湖北广济，并继续南延。它把秦岭一刀斩断，龙身入别山和龙尾云台山之间南北昂升四百九十多公里。云台山呈单面山状，西北陡峻，东南平缓，这与北陡南缓，‘南北大别’的大别山，一脉相承。

云台山以其悠久的历史、灿烂的文化、绚丽迷人的景色吸引着古往今来的万千游客。许多志书诗赋对它颇多赞誉。《大清一统志》：“云台山在海州东北四十里，秀色葱郁，云多幽奇。”苏东坡有诗赞它：“郁郁苍梧海上山，蓬莱方丈有无间。”清程学权纪曰：“访兹山——以揽东嶽而磅礴千里，为第一奇观。”近代旅游家感叹：“不见云台吟中秀，勿论天下美山石。”的确，云台山的异峰怪石，山光海色，实在令人陶醉。登高远眺，攒矗山峰象一串串光彩夺目的珠玑，银旆在浪卷涛翻的黄海之滨。古典名著《西游记》写的孙悟空的‘洞入福地’花果山，就傲然挺立在南云台的七十四峰之中。那姿容俏丽、婷婷玉立的玉女峰，海拔六百二十五点一米，是江苏省的最高峰。“揽崑千峰百星环，仙梦曾到翠微间。”（清杨锡绶《从苍梧山望云台》）形象地概括了它的磅礴气势。登山望海，碧波万顷，波光粼粼，海上山，山中云，云中涛，浑然一体，别有一番山海奇观。置身临海高山，大有江河奔腾，一泻千里，“卧游云海荡心胸”之感。

明南京鸿胪寺卿张朝瑞在《东海云台山三元宫碑记》中，称云台山为海内四大灵山之一。清写保人司徒崇应附在《云台山志·序》中则把它同五台、九华、衡岳、泰山、

武都、崑崙等名山相并列。早在汉代，这里便出现了我国最早的佛教艺术。隋、唐以来，宗教昌兴，寺庙观院遍布云台山岭顶山麓。据《云台新志》记载，云台山曾有三元宫、法起寺、郁外观、孝如祠、延禧观、观音院、龙工庙等观庵百宇一百二十四座，舍利塔、升仙塔、多宝佛塔、阿育王塔等各式古塔四座。直到本世纪初，山上香火仍然很盛，每逢正月十五日，附近一些省的善男信女络绎不绝登山进香。解放前，山上古塔庙宇，绝大多数已经废圮，如今有的正在或已经修复。隋唐以来，许多学者名流、诗人墨客都把这个“群仙聚处”的云台山看作是仙岛瀛洲。清道光十五年，太子少保、两江总督陶澍登临云台山时，曾为三元宫题赠匾额：“环瀛仰镜”。封疆大臣林则徐登临云台山时留下过这样的诗句：“亭台本是瀛洲客，沧海安流到此停。”至于吴承恩，在他的诗文集屡屡提到瀛洲：“海上仙人青凤裘，翩然骑鹤来瀛洲。”足见吴承恩也认为云台山为瀛洲。

吴承恩笔下那个“瑶草奇花不谢，青松翠柏长春，仙桃常结果，修竹每留云”的花果山，毕竟是神话。新中国诞生后，国营林场工人和山区人民用辛勤的汗水，把荒山秃岭打扮得飞翠流红，花果飘香，云台山才成了名副其实的花果山。

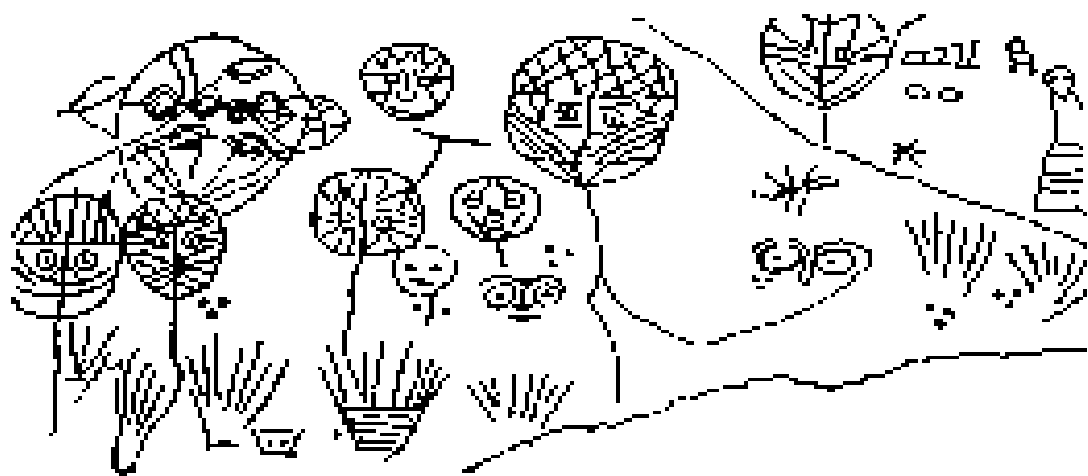


## 锦屏山怀古

连云港市西南，有一座海拔四百二十九米的锦屏山，锦山十数里，苍峦迭嶂，为西南诸山之宗。白虎山、孔皇山、石拐山等二十座山峰，攒列其侧，耸秀拱卫。这里有雄赳国宝摩崖古像，有我国“最早的天书”将军崖岩画。这里历史悠久，古迹荟萃，是古海州文明的发祥地。

锦屏山原名胸山。胸山一名最早见于司马彪的《续汉书·五行志》。《太平寰宇记》引旧经云，“秦始皇东巡至胸山”。秦时在此置胸县，即因胸山而得名。因山形蜿蜒似青龙，又同白虎山相对峙，明人启五年，知州翁承选改名青龙山。清康熙十三年，知州孙明忠又因山色锦绣，美如西屏，更名锦屏山。

锦屏山区脱离海境较早，人类文明的曙光早在这里升起。至少在四五万年以前，连云港市古人类活动的序幕就从这儿揭开。我国最早的一部地理书《禹贡》在“海岱及淮惟徐州”中说：“洎沂其阳，蒙羽其艺”。说明这一带早已制服了洪水，开始了作物种植，农业生产和家畜饲养都有了相当的发展。围绕锦屏山区，旧石器时代晚期遗址和新石器时代先民们的踪迹，比比皆是。东海名郡古盐城海州就坐落在它的怀抱。它是古海州政治、经济、文化的历史摇篮。



## 旧石器遗址和岩画

在锦屏山南麓，有 一道峻岭夹峙、九曲回折的桃花涧。

一九七九年底，连云港市的考古工作者在桃花涧清理汉墓时，在地表以下五十五厘米的黄土层中，发现了一块圆头状刮削器。这块薄薄、深灰色的用燧石打制的石片，旧石器的特点一应俱全。刃部虽经使用，但还那么锋利。经过继续寻找，又发现了十几块旧石器。其中一块用石英石打制的圆头刮削器，其加工方法可以追溯到五十万年以前周口店北京猿人的加工技术。这一发现牵动了多少学者的心。周郁同志在《新华日报》上作诗以贺。

石斧、石刀、石片，  
同出地层，  
五十万年春。

为了进一步探索桃花涧黄土层下古人类活动的迹

docsriver 文川网  
入驻商家 古籍书城

在文川网搜索古籍书城 获取更多电子书

踪，经省文化局批准，在这里打了一个2×3米的探坑。经过艰苦细致的科学发掘，在黄土层和基岩之间又发现了以石英石为主要原料的一百余件旧石器和文化材料。

新的发现，引起在北京举行的“纪念北京猿人发掘五周年大会”的全体代表的重视。经过专家们探索和鉴定，确认桃花洞是我国东部沿海地区唯一的有明确层位关系的旧石器时代晚期遗址。专家们认为是一两万年以前小石器工业。

在出土的旧石器中，有考古工作者极为熟悉的乳白色石英打制的“舟状石核”。从北京周口店到山西峙峪，从平原到海边，在每一个旧石器时代遗址里，都有它的“家族”成员。它的发现对探索我国旧石器遗址的地理分布，对研究中日古交通提供了重要的珍贵资料。

致力于中、日古文化交流研究的裴文中教授日益培同志，十分关注那块舟状石核，它那规则整齐的对称地痕和那种加工方法，同日本北海道星野遗址出土的石核，简直犹如出自一人之手。这样小小的舟状石核，就是中日两国文化交流源远流长，“山川异域、风月同天”的历史见证。这真是：

人迹何行至海东？余系数度礼枋通。

僻处孤舟皆文字，岂可忘却史国同。

在桃花洞西南里许的将军崖下，有一座后小山，这儿有一处被专家们誉为“我国最早的一部天书”——夏商时期东夷部落刻在岩石上的三组岩画。

将军崖下，有一块光滑坡面方圆近百平方米、略为隆起的小山丘。小山丘正中原来平放着二块不规则的自然石块（现仅存两块），长约两米，石身上密布大大小小的洞眼。三组岩画就围绕着这一块大石，在东南、南、西南

一面等距离地排列着。据一些考古学家的初步鉴定，创作这些岩画的主人，就是活跃在这里的夏商时期的东夷部落。这里原是他们社祭的遗址，而中心的一块青石就是他们崇拜的社主——地母。二四千年前，东夷部落的一个氏族，每每在这充满了神秘庄严的所在，奉献谷物、美酒，屠杀俘虏、牲畜，举行他们森然可怖的血祭。

古代，黄河、长江流域，随着对农业依赖性的增长，就产生了对地母和农神的崇拜。商周以来，人们是以地母为社、农神为稷的。至于用石土作为象征性的祭祀对象，则是东夷部落的习俗。史书上不乏记载。《周礼·春官·小宗伯》郑玄注：“（军社）社土盖用石为之”。《礼记·齐俗篇》“殷人之礼，其社用石”。许慎《说文解字》：“今山阳民俗祀有石主”。东汉的山阳郡在今苏鲁交界处，将军崖距此很近。这一带用石土为神的习俗和血祭遗风，应当起源很早，是世界此地的东夷部落的遗俗，而不是其它列国的风俗。晋杜预：“雒水受汴，东经陈留、梁、燕、沛、彭城县入泗。北水次有妖神，东夷皆社祠之，盖杀人而用祭。”《汝史方輿纪要》和《水经注》记载，即水就在徐州境内，而海州夏商时属徐州之域，是载入志乘的。据历史学家考证，这种野蛮的风俗发生于商代，一直延续到西周之初。将军崖岩画的发现为研究东夷部落的信仰和风俗提供了重要资料。

目前，从公开发表的考古资料来看，全国各地发现的岩画已有多处。新疆北部的尼勒克县、明苏县、特克斯县，阜康县，南疆的皮山县桑榆镇昆俞山口，甘肃嘉峪关市黑山，四川珙县，内蒙古狼山地区和广西的花山，都曾先后发现过内容不同、时代各异岩画。有的刻在嶙峋迭落的山岩上，有的用颜料涂绘在石壁上。这些岩