

社会研究中心
中山大学社会科学调查中心

doceriver 文川网
入驻商家 古籍书城
在文川网搜索古籍书城 获取更多电子书



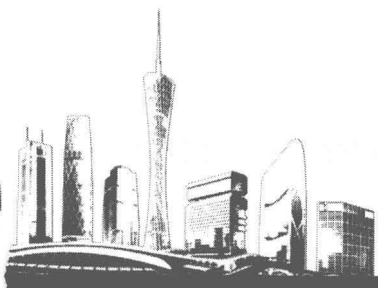
2010 广东民生报告

GUANGDONG MINSHENG
BAOGAO • 2010

蔡禾 主编 梁玉成 副主编

中山大学出版社

中山大学城市社会研究中心
中山大学社会科学调查中心



2010 广东民生报告

GUANGDONG MINSHENG
BAOGAO • 2010

蔡禾 主编 梁玉成 副主编

中山大学出版社
· 广州 ·

版权所有 翻印必究

图书在版编目 (CIP) 数据

广东民生报告·2010/蔡禾主编;梁玉成副主编. —广州:中山大学出版社, 2012. 2

ISBN 978 - 7 - 306 - 03611 - 7

I. ①广… II. ①蔡… ②梁… III. ①民政工作—研究报告—广东省—2010 IV. ①D632

中国版本图书馆 CIP 数据核字 (2012) 第 009387 号

出版人: 祁 军

策划编辑: 王 润

责任编辑: 王 润

封面设计: 曾 斌

责任校对: 马霄行

责任技编: 黄少伟

出版发行: 中山大学出版社

电 话: 编辑部 020 - 84111996, 84113349, 84111997, 84110779

发行部 020 - 84111998, 84111981, 84111160

地 址: 广州市新港西路 135 号

邮 编: 510275 传 真: 020 - 84036565

网 址: <http://www.zsup.com.cn> E-mail: zdcbs@mail.sysu.edu.cn

印 刷 者: 广州中大印刷有限公司

规 格: 787mm × 960mm 1/16 18.75 印张 340 千字

版次印次: 2012 年 2 月第 1 版 2012 年 2 月第 1 次印刷

印 数: 1 ~ 1000 册 定 价: 49.90 元

如发现本书因印装质量影响阅读, 请与出版社发行部联系调换

docsriver 文川网
入驻商家 古籍书城

在文川网搜索古籍书城 获取更多电子书

目 录

第一编 社 会

第一章 社会发展的基本状况	(3)
第一节 地理概况	(3)
第二节 人口构成	(3)
第三节 农村经济发展	(5)
第四节 科教文卫事业	(7)
第五节 居民日常生活	(8)
第二章 居民的社会关注和对政府的评价	(12)
第一节 居民关注时事新闻的状况	(12)
第二节 居民遭受不公正待遇的经历	(15)
第三节 居民对本县(市)政府工作的总体评价	(18)
第三章 教育、职业、财富和社会分层	(22)
第一节 教育与社会分层	(22)
第二节 职业结构与社会分层	(25)
第三节 个人收入与社会分层	(29)
第四节 家庭收入与社会分层	(37)
第四章 和谐社会的基石——社会交往	(41)
第一节 中国特色的交往网络——拜年网	(42)
第二节 社会支持网络	(44)
第三节 本章小结	(51)

第二编 家 庭

第五章 家庭基本情况	(55)
第一节 家庭规模	(55)
第二节 年龄结构	(57)
第三节 性别结构	(58)
第六章 家庭居住状况	(60)
第一节 住房产权状况	(60)
第二节 住房面积	(63)
第三节 居住配套设施与居住环境	(66)
第四节 建房与购房	(69)
第七章 家庭收入与经济	(73)
第一节 农村家庭的经济生产状况	(73)
第二节 农村家庭收入状况	(76)
第三节 农村家庭支出情况	(79)
第四节 农村家庭的资产及借贷	(81)
第五节 城市家庭收入状况	(83)
第六节 城市家庭支出情况	(84)
第七节 城市家庭的资产使用和借贷	(89)
第八章 家庭交往与人情往来	(93)
第一节 人情圈与人情往来	(93)
第二节 邻里间的“人情往来”	(95)

第三编 个体之成人

第九章 个人的就业和收入	(103)
第一节 就业状况	(103)
第二节 农业劳动者的工作状况	(112)
第三节 非农劳动者的工作状况	(113)

第四节	收入状况	(120)
第五节	福利保障情况	(125)
第十章	健康与医疗状况	(129)
第一节	营养摄入和生活习惯	(129)
第二节	身体健康状况	(136)
第三节	精神健康状况	(142)
第四节	患病状况	(144)
第十一章	日常生活与家庭交往	(152)
第一节	日常活动状况	(152)
第二节	社会支持状况	(162)
第十二章	社会信心与价值判断	(170)
第一节	社会经历与社会认同	(170)
第二节	认知状况	(176)

第四编 个体之老年人

第十三章	老年人的生活状况	(183)
第一节	老年人的基本状况	(183)
第二节	老年人的日常生活	(197)
第三节	老年人的健康与医疗状况	(218)
第四节	老年人的观念	(227)

第五编 个体之少年儿童

第十四章	少年儿童的营养、身体健康与医疗状况	(235)
第一节	婴儿期的成长发育状况	(235)
第二节	营养状况及其差异分析	(237)
第三节	健康状况及其影响因素分析	(246)
第四节	医疗状况及其影响因素分析	(249)

第十五章 少年儿童的心理健康状况	(254)
第一节 精神状态	(255)
第二节 自我认同	(264)
第三节 自信程度及幸福感	(268)
第四节 成功归因认知	(272)
第十六章 少年儿童的教育状况	(276)
第一节 学校教育	(276)
第二节 家长的教育方式	(281)
第十七章 少年儿童的生活状况	(285)
第一节 日常生活	(285)
第二节 学校经济活动	(290)
第三节 与亲友的互动情况	(291)

第一编 社 会



第一章

社会发展的基本状况

第一节 地理概况

“2009年广东省家庭动态追踪调查”涉及村委会18个、居委会14个。其中，从地貌上来说，18个村中有10个地处丘陵，其余的都属于平原地形。从建筑类型上来看，被调查的居委会中有10个属于城市，其类型包含未改造的老城区（街坊）、机关事业单位住宅区、经济适用房小区、普通商品房小区、高档商品房小区、别墅区、村改居住宅区和部分改造的老城区等；有4个居委会属于城镇，包含镇中心商业区、镇周边的农业区两种类型。此次调查的村委会和居委会的行政区划面积平均为3.57平方千米，最小为0.03平方千米，最大为30平方千米，除最大的30平方千米之外，其他的被调查村委会和居委会都在9平方千米以下。

第二节 人口构成

一、基本人口特征

本次调查的18个村委会和14个居委会共495户家庭的户主年龄及家庭规模情况如表1-1所示。非农业户口的家庭规模相对农业户口的家庭要小，而且低于广东省的平均水平。总的来看，广东省的家庭规模开始时随着户主年龄上升而上升，60岁后，家庭规模开始缓慢下降。其中非农业户口家庭中，这种先升后降的趋势表现得更为明显。

表 1-1 2009 年广东省城乡家庭户主年龄及家庭规模的演变分析^①

户口类型	户主年龄							样本量 (户)
	17~30岁	31~40岁	41~50岁	51~60岁	61~70岁	71~80岁	81~99岁	
非农业户口(人)	2.42	2.77	3.23	3.40	3.53	3.54	3.71	179
农业户口(人)	4.05	4.78	4.27	4.53	4.39	4.51	4.08	316
总体(人)	3.67	3.77	3.84	4.27	4.08	3.94	3.84	495

如图 1-1 所示,农村的分年龄段人口数量大致呈字母“M”的形状,而城镇的则大致呈汉字“几”的形状。农村分年龄段的人口数出现三个波峰,分别是 7~15 岁的 219 人、41~50 岁的 234 人、51~60 岁的 235 人。此外在 31~40 岁这一年龄段,人口数出现一个波谷,数量显示为 165 人,比相邻两端的波峰人数减少了 24.6% 以上。城镇的分年龄段人口数的变化则较平缓,随年龄的增长,城镇人口由 0~6 岁的 46 人缓缓攀升至 16~30 岁的 110 人。之后紧接的三个年龄段的人口都维持在 110 人左右,61 岁之后人口数呈现递减趋势,并在 71 岁以上达到最低值。

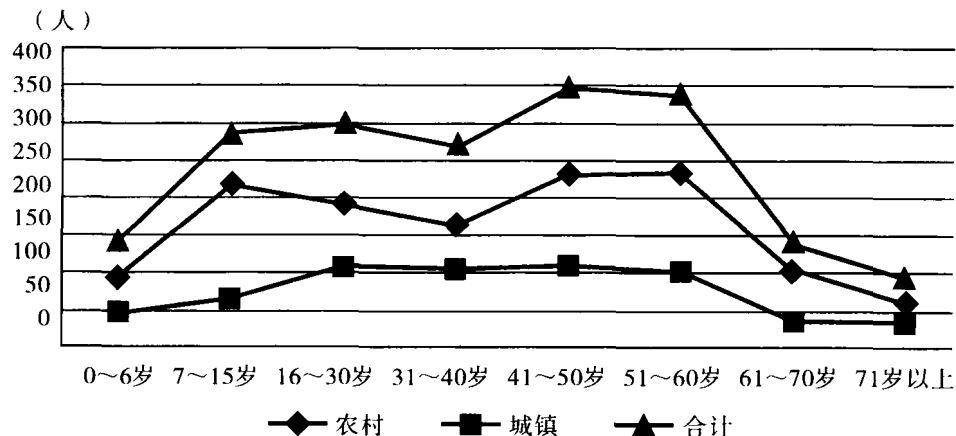


图 1-1 2009 年广东省居民年龄的城乡差异状况

^① 在本书中,城乡概念采用户籍进行界定,将城镇人口等同于非农业户口,将农村人口等同于农业户口,下同。

二、人口性别比

性别比（或称性比例）是人口学上关于社会或国家男女人口数量的一种比率，以每 100 位女性所对应的男性数目为计算标准。性别比是衡量男女两性人口是否均衡的一个重要指标。如图 1-2 所示，2009 年广东省总体性别比为 103，在正常值范围内。调查结果还表明，城镇的性别比比农村的高出 10 个百分点。

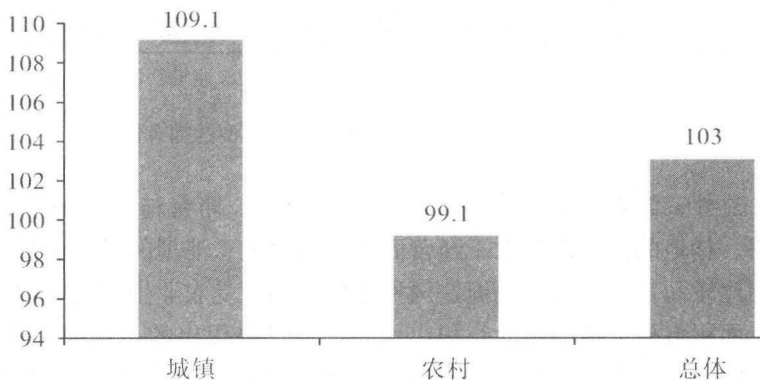


图 1-2 2009 年广东省城乡居民人口性别比分布情况

第三节 农村经济发展

农业生产是农村家庭的经济主要组成部分。我国农村家庭的农业生产状况可以从土地资本与农作物的收入来反映。在这一节中，农村家庭的经济生产将重点围绕农业生产来说明，包括土地资本、农业经营的成本与收入。

一、农业生产

如图 1-3 所示，在农村家庭中，水田是农业生产中最常见的土地资料，超过一半的家庭都拥有或者经营着水田；草场的拥有比例最低，只有大约 1% 的农村家庭拥有草场，这是广东的地理位置决定的。

从农村家庭经营、转让土地的情况来看，广东农村家庭的土地拥有量比较丰富，并且土地经营面积比实际拥有面积要大，这表明广东农村土地的利用率

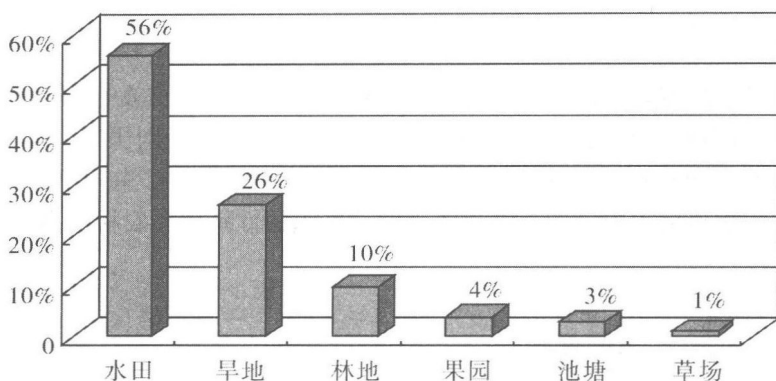


图 1-3 2009 年广东省农村家庭土地类型的拥有情况

比较高。此外，调查结果还表明，在农业生产中，拥有与经营的水田面积最大，水田、林地的拥有面积大于经营面积，而旱地、池塘的经营面积大于拥有面积，相比较而言，旱地和池塘这两种土地类型更受农业生产的欢迎。

转让面积包括土地的租入与租出面积，通过将租出的土地面积进行加总，并除以总的土地面积可以计算出农村家庭的土地转让率为 38%。这说明 2009 年广东农村土地的流通率比较高。水田是转让面积最大的一种土地类型，这说明水田是广东省农业生产的主要土地资本，而池塘则主要依靠出租的方式来经营。最后，通过经营、拥有与转让面积，可以进一步算出农业土地的利用率是 85.78%，这说明 2009 年广东农村家庭农业生产积极性比较高，可以有效利用土地资本。

二、农村经营状况

表 1-2 显示出农村家庭的农业经营成本比较高，每户家庭用于农业经营的平均总成本为 5440.95 元，其中化肥与农药成本占经营成本的 24.8%，这说明农业生产中对化肥农药的依赖性很高，同时也说明“绿色农业”的发展任重而道远。从年毛收入角度来看，农业生产的状况还是比较乐观的，但是年纯收入不高，只占年毛收入的 53%。额外费用是通过毛收入减去纯收入所得。数据表明，在农业产品的流通中，各种税收与运输支出等费用负担较重，这大大降低了农业生产的效益，减少了农民的可支配收入，不利于农业生产和提高农民从事农业生产的积极性。

表 1-2 2009 年广东省农村家庭的农业经营成本与收入状况 单位：元

年成本与年收入	总额	家庭平均值
农业经营的总成本	1371119	5440.95
化肥与农药成本	305567	1217.40
毛收入	1515893	6015.45
纯收入	817447	3406.03
额外费用	698446	2609.42

第四节 科教文卫事业

一、教育

如图 1-4 所示，初中及以上教育程度的人口比例达到 61%，大专及以上学历人口比例达到 18%，而只有小学及以下教育水平的人口比例将近四成，这说明广东居民整体教育程度仍然偏低。如果将只有初中及初中以下教育程度定义为低教育程度，那么此次调查中有 66% 的居民的居民的教育程度都偏低。

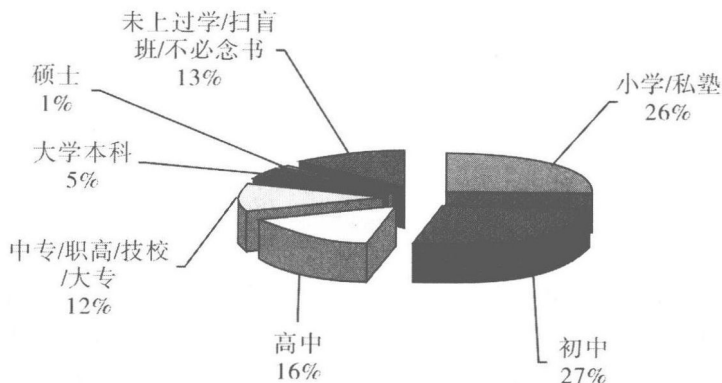


图 1-4 2009 年广东省居民教育程度分布情况

二、卫生与合作医疗

2002年广东省开始推进农村合作医疗工作，2005年广东省委、省政府提出用3~5年时间解决农村居民“一保五难”问题，其中包括看病难。农村合作医疗制度作为解决广东农村居民看病难的重要举措已经推行了数年，2009年调查显示农村居民已参加新型农村合作医疗的比例高达88.3%，可见推行情况不错，接近广东省委、省政府提出的“到2008年新型农村合作医疗制度基本覆盖农村居民”这一基础性目标。

图1-5显示了广东居民就医机构的分布情况。居民就医机构居于前三位的分别是：社区医院（28%），卫生室（24%），综合大医院（17%）。就医比例最低的是专科医院，只有1%。

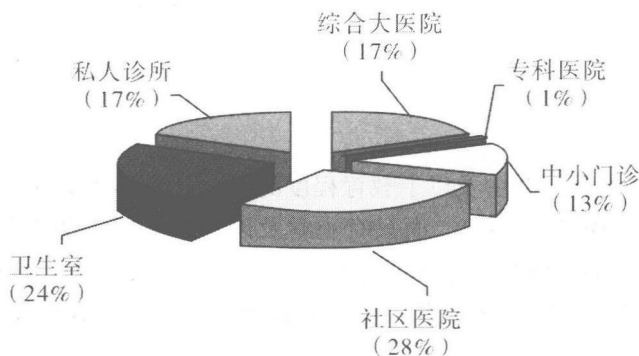


图1-5 2009年广东省居民就医机构分布情况

第五节 居民日常生活

本次追踪调查结果显示，居民住房的配套设施比较完善，做饭用水大多是自来水，用江湖河水、雨水、窖水的情况都已经不存在。煤气也成为做饭的主要燃料，但仍有相当一部分人（27.36%）用柴草烧火煮饭，不过这种情况大多存在于农村。通电情况也非常好，只有少数居民家中经常断电或没通电，82.09%的居民偶尔会遭遇断电情况，14.42%的居民表示从未断过电。77.69%的居民家中都是使用室内冲水厕所，但仍有一部分居民是使用室外非冲水厕所。至于倒垃圾的情况，有19.3%的家庭有专人来收集垃圾，32.37%

的家庭把垃圾扔到垃圾桶/箱,但仍有 15.35%的家庭把垃圾扔到附近河沟里,13.22%的家庭把垃圾扔到住房周围,这些乱扔的垃圾容易污染环境、传播疾病,严重影响居民生活健康。

从休闲时间来看,成年人工作日的平均休闲时间约为 3 小时,周末的平均休闲时间约为 3.7 小时(见表 1-3)。在各种休闲活动中,成年人花在看电视上的时间是最多的,而玩游戏、锻炼和使用互联网的时间并不多。可见,在广东省,成年人的娱乐仍然以传统休闲项目为主,互联网等高科技休闲项目并未广泛介入并深度影响他们的生活。在家务劳动时间方面,成年人用在该方面的时间并不多,无论平时还是周末,该项工作的时间都没有超过 2 小时。

同时,不同特征成年人的日常生活时间安排存在着一定的差异(见表 11-4)。从工作、学习时间的差异来看,不管是工作日还是周末,男性的用时明显长于女性;在周末,农业户口成年人的工作或学习时间远远多于非农业户口成年人,并且存在统计学差异。从睡眠时间的差异来看,无论周末还是工作日,男女两性都没有显著差异,但是,农业户口成年人的睡眠时间在工作日却略高于非农业户口成年人,并且存在统计学差异,在周末则没有太大差异。从家务劳动时间的差异来看,不管是工作日还是周末,女性的用时都显著多于男性,这说明女性仍然是家务劳动的主要承担者。从闲暇时间的差异来看,无论是工作日还是周末,男性的该项时间长度均显著高于女性,非农业户口成年人的该项时间也明显较长,这说明,男性或者非农业户成年人有着更多的休闲娱乐时间。

表 1-3 2009 年广东省成年人的日常生活时间安排

日常活动时间	工作日			周末		
	均值 (小时)	标准差 (小时)	样本量 (人)	均值 (小时)	标准差 (小时)	样本量 (人)
工作、学习	6.83	4.06	1228	4.70	4.42	1228
工作/干农活	5.82	3.96	1217	4.20	4.19	1220
上下班/学	0.52	0.66	1213	0.33	0.58	1212
上课	0.38	1.60	1226	0.07	0.70	1228
工余/课后学习	0.14	0.58	1226	0.13	0.74	1228
睡眠	7.56	1.31	1224	7.87	1.44	1227

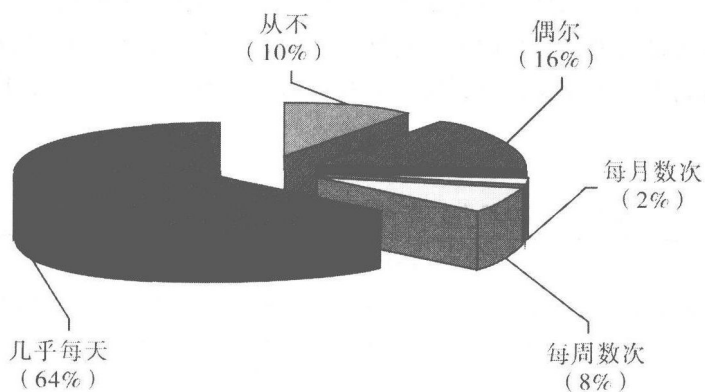
docsriver 文川网
入驻商家 古籍书城

在文川网搜索古籍书城 获取更多电子书

续表 1-3

日常活动时间	工作日			周末		
	均值 (小时)	标准差 (小时)	样本量 (人)	均值 (小时)	标准差 (小时)	样本量 (人)
家务劳动时间	1.43	1.41	1217	1.58	1.42	1215
闲暇	3.04	2.51	1228	3.65	3.21	1228
看电视	1.88	1.44	1215	2.14	1.60	1219
玩游戏	0.35	1.02	1222	0.60	1.56	1222
锻炼	0.30	0.71	1222	0.33	0.71	1225
使用互联网	0.51	1.32	1220	0.58	1.58	1221

从图 1-6 中可以看出,有 64% 的被调查者表示“几乎每天”都做家务,从不或偶尔做家务的占约 26%,可见,家务仍是居民日常生活必不可少的内容,反观西方发达资本主义国家,家务劳动基本实现了社会化 and 市场化,而我国的家庭成员则要承担相当数量的家务劳动。

图 1-6 2009 年广东省居民最近一个月^①做家务情况

市镇区位是关系到居民生活和区域发展的重要因素,以居民到达最近的交通、医疗点所用时间作为例子进行说明。由图 1-7 可知,居民住房处的通达性很强,有 76% 的家庭在 15 分钟的路程内就可以到达这些主要地方。另外,

^① “最近一个月”以 2009 年被调查者接受调查的时间点为衡量标准。

还有 21% 的家庭需要 15 ~ 30 分钟，说明居民住房周围的生活设施还是很便利的。

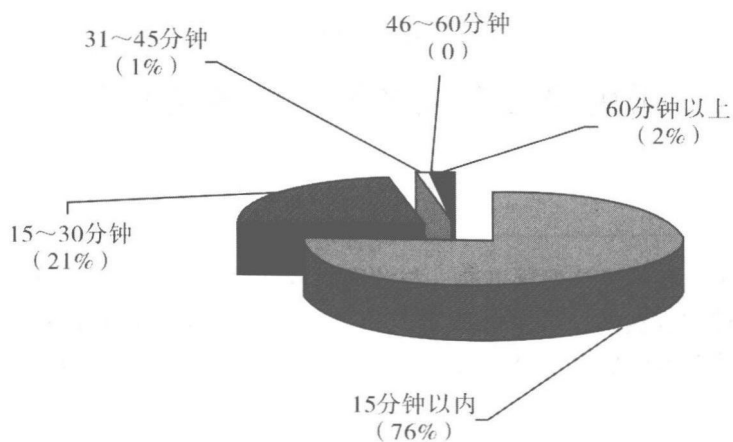


图 1-7 2009 年广东省居民从住房到达最近交通或医疗点所用的时间分布

第二章

居民的社会关注和对政府的评价

近年来，我国经济发展迅速，与此同时各种社会问题也集中爆发。本章根据本次追踪调查数据，描述 2009 年广东省城乡居民关注时事新闻的状况、受到不公正待遇的经历以及对基层政府的评价，并对相关结果进行初步分析。

第一节 居民关注时事新闻的状况

从表 2-1 可以看出，广大居民关注度最高的三种新闻类型分别是：反腐倡廉（34.90%）、社会问题（15.27%）和法制新闻（9.51%）。这三类新闻均与时事政治、社会和法制状况紧密相关。由此可知城乡居民对时事、法律运行以及重大社会问题的关注度很高，这也从一个侧面说明当下中国社会的腐败问题、社会问题和法制问题还比较严重，民众的关注点自然比较集中。

表 2-1 2009 年广东省居民关注时事新闻的整体状况

时事新闻类型	频数（人）	百分比（%）
反腐倡廉	521	34.90
法制新闻	142	9.51
国际新闻	86	5.63
经济新闻	50	3.35
文化体育	53	3.55
医疗卫生	30	2.01
农业/农村	43	2.88

续表 2-1

时事新闻类型	频数 (人)	百分比 (%)
社会问题	228	15.27
环境保护	14	0.94
以上都不关注	330	21.97
总计	1497	100.00

表 2-2 显示：城镇居民比农村居民更关注反腐倡廉新闻和法制新闻，关注反腐倡廉新闻的城镇居民超过 50%，而农村居民不到 26%。此外，城镇居民比农村居民更少关注国际新闻和农业/农村新闻，但城乡居民对社会问题以及其他问题的关注比例基本相同，都达到 15%。

总的来看，农村居民对各类时事新闻的关注度要低于城镇居民，表示以上新闻都不关注的农村居民有 29.45%，而城镇居民只有 7.33%。可见城镇居民的眼光视野更加开阔，而农村居民更加关注与自身利益联系紧密的社会问题。

表 2-2 2009 年广东省居民关注时事新闻的城乡差异状况

时事新闻类型	农村居民 (%)	城镇居民 (%)
反腐倡廉	25.91	52.48
法制新闻	7.69	13.07
国际新闻	6.48	3.96
经济新闻	3.54	2.97
文化体育	3.85	2.97
医疗卫生	2.33	1.39
农业/农村	4.15	0.40
社会问题	15.38	15.05
环境保护	1.21	0.40
以上都不关注	29.45	7.33
合计	100.00	100.00
样本量 (人)	988	505
差异度	$P < 0.001$	

为了更好地了解不同年龄段居民对时事新闻的关注偏好，我们将16~35岁的居民归为青年组，将36~60岁的居民归为中年组，将61岁及以上的居民归为老年组，然后比较这三个年龄阶段居民关注时事新闻状况的差异。（见表2-3）

不同年龄段的居民，关注度排名前三的新闻类型都是反腐倡廉、社会问题和法制新闻。通过比较可以发现，随着年龄的增长，居民关注时事新闻的比例逐渐下降，有11%的青年人表示不关注时事新闻，持此态度的中年人的比例为21.78%，老年人比例为41.56%。具体来看，随着年龄的增长，关注法制新闻、国际新闻、经济新闻、文化体育新闻、环境保护新闻的居民比例都有大幅度的下降。只有在医疗卫生和农业，农村新闻类，青年人的关注度较低，中老年人关注度较高。而关注反腐倡廉新闻和社会问题新闻的居民比例，随着年龄增长，却保持了基本稳定的趋势，尤其是关注社会问题的三组居民比例都在15%左右。由此可见，反腐倡廉、社会问题新闻是各年龄段最关注的新闻类型，即便年龄增长，人们对这两类新闻的关注度依然很高。

表2-3 2009年广东省居民关注时事新闻的年龄差异状况

时事新闻类型	青年组 (%)	中年组 (%)	老年组 (%)
反腐倡廉	36.92	35.50	28.81
法制新闻	13.20	8.88	5.35
国际新闻	7.09	5.68	3.70
经济新闻	5.13	3.31	0.41
文化体育	6.85	2.60	1.23
医疗卫生	1.47	2.49	1.23
农业/农村	1.71	3.55	2.47
社会问题	15.40	15.27	14.81
环境保护	1.22	0.95	0.41
以上都不关注	11.00	21.78	41.56
合计	100.00	100.00	100.00
样本量 (人)	409	845	243
差异度	$P < 0.001$		

第二节 居民遭受不公正待遇的经历

一、整体情况

由表 2-4 可知, 2009 年广东省居民受到较多的不公正事件类型分别是遇到对自己或家庭不利的政策 (12.59%), 因贫富差别受到不公正对待 (12.18%), 此外, 因为户籍而受到不公正对待的人占总人数的 5.14%, 因性别而受到不公正对待的比例最低, 只有 1.69%。在与政府打交道的过程中, 比较突出的问题是“到政府办事时受到不合理的拖延、推诿”, 遇到这种情况的人占总人数的 9.54%; 除此之外, “受到政府干部的不公正对待”、“到政府办事时遇到不合理的收费”、“与政府干部发生过冲突”的比例依次为 8.33%、6.33%、2.35%。整体来看, 大部分广东居民在过去一年没有遇到这些类型的非公正事件。

表 2-4 2009 年广东省居民受到不公正事件经历的状况

不公正事件的类型	有 (%)	没有 (%)	没有碰到 ^① (%)	样本量 (人)	合计 (%)
遇到对自己或家庭不利的政策	12.59	49.23	38.18	1485	100.00
因贫富差别而受到不公正对待	12.18	51.08	36.74	1478	100.00
因户籍而受到不公正对待	5.10	57.28	37.62	1479	100.00
因性别而受到不公正对待	1.69	58.50	39.81	1477	100.00
受到政府干部的不公正对待	8.33	50.60	41.06	1488	100.00
与政府干部发生过冲突	2.35	54.70	42.95	1490	100.00
到政府办事时受到不合理的拖延、推诿	9.54	47.18	43.28	1488	100.00
到政府办事时遇到不合理的收费	6.33	49.87	43.81	1486	100.00

由表 2-5 可知, 除了“因性别而受到不公正对待”外, 在其他全部类型

^① 有跟没有是指居民在日常生活中曾经遭遇过该类型事件及遭遇的结果, 而没有碰到是指居民在日常生活中没有遭遇过该类型事件。

的不公正事件经历中，男性遭遇的比例均高于女性。值得注意的是，女性因为性别而受到的不公正对待要高于男性，而且有统计学差异，不过遭遇比例比较低，问题并不突出。此外，“因贫富差别而受到不公正对待”的男女性比例都在12%左右，可见这一突出问题并没有在女性身上体现出任何缓和或减轻。

表2-5 2009年广东省居民遇到不公正事件的性别差异

不公正事件的类型	男 (%)	样本量 (人)	女 (%)	样本量 (人)	差异度
遇到对自己或家庭不利的政策	13.61	742	11.57	743	$P > 0.05$
因贫富差别而受到不公正对待	12.26	742	12.09	736	$P > 0.05$
因户籍而受到不公正对待	5.81	740	4.47	739	$P > 0.05$
因性别而受到不公正对待	0.68	741	2.71	747	$P < 0.01$
受到政府干部的不公正对待	9.99	741	6.69	747	$P < 0.05$
与政府干部发生过冲突	2.96	742	1.74	748	$P > 0.05$
到政府办事时受到不合理的拖延、推诿	11.88	741	7.23	747	$P < 0.01$
到政府办事时遇到不合理的收费	7.58	739	5.09	747	$P < 0.05$

表2-6显示了广东省农村居民与城镇居民在不公正事件经历上的对比，其中，“因贫富差别而受到不公正对待”这一项，农村居民的比例大大高于城镇居民，而且有统计学差异。在“到政府办事时受到不合理的拖延、推诿”以及“到政府办事时遇到不合理的收费”这两项上，城镇居民的比例又大大高于农村居民的比例。在其他类型的不公正事件上，农村居民与城镇居民有过经历的比例接近。

表2-6 2009年广东省居民遇到不公正事件的城乡差异

不公正事件的类型	农村 (%)	样本量 (人)	城镇 (%)	样本量 (人)	差异度
遇到对自己或家庭不利的政策	12.72	975	12.45	506	$P < 0.001$
因贫富差别而受到不公正对待	14.45	969	7.92	505	$P < 0.001$
因户籍而受到不公正对待	4.95	970	5.44	505	$P < 0.001$
因性别而受到不公正对待	1.78	967	1.65	506	$P < 0.001$

续表 2-6

不公正事件的类型	农村 (%)	样本量 (人)	城镇 (%)	样本量 (人)	差异度
受到政府干部的不公正对待	8.58	979	7.92	505	$P < 0.001$
与政府干部发生过冲突	2.14	980	2.77	506	$P < 0.001$
到政府办事时受到不合理的拖延、推诿	7.46	978	13.64	506	$P < 0.001$
到政府办事时遇到不合理的收费	4.91	978	9.13	504	$P < 0.001$

通过将 16~35 岁的居民归为青年组, 将 36~60 岁的居民归为中年组, 将 61 岁及以上的居民归为老年组, 可以比较这三个年龄阶段居民遇到不公正事件的差异。

由表 2-7 可知, 在大部分的不公正事件经历中, 中年人遭遇的比例最高, 这可能是因为青年人涉足社会不深, 老年人由于年龄原因已经退出社会, 而中年人是社会的中坚力量, 所以遭遇不公平事件的概率相对较大。分别有 12% 左右的青年人、中年人、老年人都遇到过对自己或家庭不利的政策, 这种类型的不公正经历很突出。此外, 青年人在三个年龄层的人群中最少因贫富差别而受到不公正对待, 也最少受到政府干部的不公正对待, 最少与政府干部发生冲突。而老年人在三个年龄层的人群中最少因户籍、性别而受到不公正对待, 到政府办事时, 也最少遇到不合理的拖延、推诿与收费问题。

表 2-7 2009 年广东省居民遇到不公正事件的年龄差异

不公正事件的类型	青年人 (%)	中年人 (%)	老年人 (%)	差异度
遇到对自己或家庭不利的政策	12.75	12.81	11.54	$P < 0.01$
因贫富差别而受到不公正对待	7.13	14.66	12.07	$P < 0.001$
因户籍而受到不公正对待	5.88	5.46	2.62	$P < 0.001$
因性别而受到不公正对待	2.21	1.55	1.32	$P < 0.001$
受到政府干部的不公正对待	4.41	10.18	8.51	$P < 0.001$
与政府干部发生过冲突	1.47	2.84	2.12	$P < 0.001$
到政府办事时受到不合理的拖延、推诿	9.31	10.65	5.96	$P < 0.001$
到政府办事时遇到不合理的收费	5.42	7.82	2.54	$P < 0.001$
样本量 (人)	409	850	249	

二、进一步分析

将居民遭遇的各项不公正经历进行因子分析，生成一个新的变量后再进行多元线性回归分析，我们发现如下结果：年龄、教育水平、户口性质、收入水平对于不公正经历的结果都没有统计学上的影响。具有统计学影响的因素有性别、工作单位以及经济帮助经历：女性比男性更少经历不公正事件；工作单位是党政机关、国有和集体企业、社区居委会和村委会等组织的居民更少经历不公正事件；去年曾经从政府或工作单位得到过补贴、救济的居民更多地经历了不公正事件。

第三节 居民对本县（市）政府工作的总体评价

一、整体状况

我们来了解一下成年人对政府的评价，看看广东省市县基层政府的措施和政绩有没有得到百姓的认同。具体情况见表2-8。

我们先看整体，即不分城乡时的结果：1307个有效样本中，有8.42%的被调查者认为他们所在的县（市）政府工作“有很大成绩”，53.79%的被调查者认为“有一定成绩”；认为当地政府工作“没有多大成绩”和“没有成绩”的比例分别为25.55%和12.24%。整体来看，超过60%的被调查者认为政府工作有成绩，不过也有约四成的被调查者认为政府工作没有成绩。

表2-8 2009年广东省居民对本县（市）政府工作的总体评价

评价类型	频数（人）	百分比（%）
有很大成绩	110	8.42
有一定成绩	703	53.79
没有多大成绩	334	25.55
没有成绩	160	12.24
总计	1307	100.00

由表2-9可知，男性和女性在对本县（市）政府工作成绩的评价，没有

统计学差异，只是在评价当地政府工作“有一定成绩”上，男性比女性高3.09%。整体来看，女性略微倾向认为政府工作“没有多大成绩”或“没有成绩”。

表 2-9 2009 年广东省居民对本县（市）政府工作总体评价的性别差异

评价类型	男 (%)	女 (%)
有很大成绩	8.04	8.83
有一定成绩	55.26	52.17
没有多大成绩	25.15	26.00
没有成绩	11.55	13.00
合计	100.00	100.00
样本量 (人)	684	623
差异度	$P > 0.05$	

通过表 2-10 的对比可以发现，农村居民对于他们所在的县（市）政府工作成绩的评价，明显低于城镇居民的评价。选择“有很大成绩”这一项的城镇居民比例为 13.26%，而农村居民的比例为 5.68%，比城镇居民低 7.58%；选择“有一定成绩”这一项的城镇居民比例为 60.63%，而农村居民的比例为 49.76%，比城镇居民低 10.87%；选择“没有多大成绩”这一项的城镇居民的比例为 20.00%，而农村居民的比例为 28.74%，比城镇居民高 8.74%；选择“没有成绩”这一项的城镇居民比例为 6.11%，而农村居民的比例为 15.82%，比城镇居民高 9.71%。

从总体上看，认为政府工作“有一定成绩”和“有很大成绩”的农村居民比城镇居民低 18.45%；相应的，认为政府工作“没有多大成绩”和“没有成绩”的农村居民比城镇居民高 18.45%。可见农村居民对他们所在的县（市）政府工作成绩的评价相对较低，农村居民对政府机构的评价不如城镇居民积极。

表 2-10 2009 年广东省居民对本县（市）政府工作总体评价的城乡差异

评价类型	农村居民 (%)	城镇居民 (%)
有很大成绩	5.68	13.26
有一定成绩	49.76	60.63

续表 2-10

评价类型	农村居民 (%)	城镇居民 (%)
没有多大成绩	28.74	20.00
没有成绩	15.82	6.11
合计	100.00	100.00
样本量 (人)	828	475
差异度	$P < 0.001$	

由表 2-11 可知,三个年龄阶段居民对本县(市)政府工作的评价存在区别。在“有很大成绩”这一项,青年人选择的比例最低,为 4.81%,而老年人选择的比例最高,为 11.73%。与此趋势相对应的是在“没有多大成绩”这一项,青年人选择的比例最高,为 29.95%,而老年人选择的比例最低,为 21.43%。在“有一定成绩”这一项,青年人和老年人选择的比例相差不大,都在 57%左右,而中年人选择此项的比例较低,为 51.42%。在“没有成绩”这一项,中年人选择的比例最高,为 14.79%,而青年人和老年人选择的比例则都在 9%左右。

总的来说,有 60.96%的青年人、60.78%的中年人、69.89%的老年人认为政府工作“有很大成绩”和“有一定成绩”,其中老年人认为政府工作“有很大成绩”和“有一定成绩”的比例最高。相应的,39.04%的青年人、39.21%的中年人、30.10%的老年人认为政府工作“没有多大成绩”和“没有成绩”。可见,青年人和中年人对政府工作成绩的评价大致相同,而老年人对政府工作成绩的肯定评价要明显高于青年人和中年人。

表 2-11 2009 年广东省居民对本县(市)政府工作总体评价的年龄差异

评价类型	青年人 (%)	中年人 (%)	老年人 (%)
有很大成绩	4.81	9.36	11.73
有一定成绩	56.15	51.42	58.16
没有多大成绩	29.95	24.42	21.43
没有成绩	9.09	14.79	8.67
合计	100.00	100.00	100.00
样本量 (人)	374	737	196
差异度	$P < 0.001$		

二、进一步分析

通过将政府对政府的评价作为因变量，进行多元线性回归分析可以发现，性别对于对政府成绩的评价没有统计学上的影响。统计学上的影响因素有：年龄、户口性质、教育水平、收入水平、工作单位性质、拥有的社会福利和保险。

具体地说，年龄越大的居民对政府工作成绩的评价越高；城镇居民比农村居民对政府工作成绩的评价高；教育水平和收入水平越高的居民，对政府工作成绩的评价越高；在党政机关、国有集体事业单位和企业、社区委员会和村委会工作的居民对政府工作成绩评价更高；拥有公费医疗，城镇职工、居民医疗保险、补充保险，基本养老保险以及最低收入保障的居民，对于政府工作成绩的评价非常高。

docsriver 文川网
入驻商家 古籍书城

在文川网搜索古籍书城 获取更多电子书

第三章 教育、职业、财富和社会分层

社会分层历来是社会研究的一个重要课题。长期以来社会学家对此进行了深入的理论探索和实证研究。本次家庭调查也收集了社会分层相关的资料。本章主要考察被调查者在教育程度、职业地位、收入水平、消费行为、社会保障等方面的分化与差异，并以此来考察广东省社会分层的基本状况和变迁趋势。

第一节 教育与社会分层

教育程度是决定社会地位的重要因素。本次调查将教育程度划分为7个等级，得到表3-1所示的广东省居民教育程度分布情况。

从教育程度来看，初中及初中以上教育程度的人口比例为68.93%，大专及大专以上教育程度的人口比例为17.08%，只有小学及小学以下教育程度的比例近40%，这说明广东居民教育程度仍然偏低。如果将只有初中及初中以下教育程度定义为低教育程度，那么广东省有近70%的被调查者教育程度偏低（见表3-1）。

表3-1 2009年广东省居民的教育程度

教育程度	频数（人）	百分比（%）
未上过学/扫盲班/不必念书	92	7.44
小学/私塾	374	30.25
初中	386	31.23
高中	173	14.00

续表 3-1

教育程度	频数 (人)	百分比 (%)
中专/职高/技校/大专	143	11.57
大学本科	62	5.02
硕士	6	0.48
总计	1236	100.00

改革开放 30 年来,我国教育事业迅速发展,人们教育水平普遍提高。本次调查显示,年轻人的教育程度明显高于老年人,调查结果见表 3-2。小学及小学以下教育程度的居民比例随着年龄的升高呈现递增趋势,而初中及初中以上教育程度的居民比例随着年龄的升高呈现明显下降的趋势,特别是 40 岁以上的被调查者总共只有 4%,而 40 岁以下的被调查者则高达 35.3%。

表 3-2 2009 年广东省居民教育水平的年龄差异

教育水平	年龄分类							总体 (%)
	20 岁及 以下	21~30 岁	31~40 岁	41~50 岁	51~60 岁	61~70 岁	70 岁及 以上	
未上过学/扫盲班/不必读书	—	0.5	5.9	9.3	15.3	35.0	41.7	12.7
小学/私塾	2.6	5.6	24.7	28.3	35.1	34.2	42.7	25.8
初中	16.4	36.4	34.3	32.4	26.3	18.2	7.3	27.7
高中	45.5	12.6	11.1	20.7	16.2	7.0	2.1	16.2
中专/职高/技校/大专	27.3	28.3	11.4	6.7	6.8	4.9	5.2	11.7
大学本科	8.2	15.6	11.4	2.0	0.3	0.7	1.0	5.4
硕士	—	1.0	1.2	0.6	—	—	—	0.5
总计	100.0	100.0	100.0	100.0	100.0	100.0	100.0	100.0

男女两性之间的教育水平相差不大,但是初中、小学及小学以下的低教育程度的居民当中女性所占比例明显高于男性,尤其是在小学及小学以下教育程度上,女性比男性高 11.12%,并且低教育程度的女性主要集中在农村。在高