

中国风物志丛书

江西风物志

JIANGXI
FENGWUZHI

江西教育出版社

docriver 文川网
古籍书城
入驻商家
在文川网搜索古籍书城 获取更多电子书

K295.6

2

2



江西風物志



B184188

江西教育出版社

责任编辑：秦光杰
封面设计：陶 巍
陈慧芬

江西风物志

*

江西教育出版社出版

《南昌市第四交通路铁道东路》

江西省新华书店发行 江西印刷公司印刷

开本860×1180 1/32 印张7.25 插页8 字数20万

1985年7月第1版 1986年7月第1次印刷

印数1—2,000

统一书号：11424·1 定价：1.68元

docsriver 文川网
入驻商家 古籍书城

在文川网搜索古籍书城 获取更多电子书



1 庐山含鄱口
2 吉州窑彩罐
3 欧阳修像
4 景德镇名瓷





1 庐山观音桥
2 庐山白鹿书院
3 文天祥墓
4 南昌青云谱





1 南昌八一起义纪念馆
2 彭泽龙宫洞
3 井冈山—茨坪
4 赣剧《邯郸梦》剧照

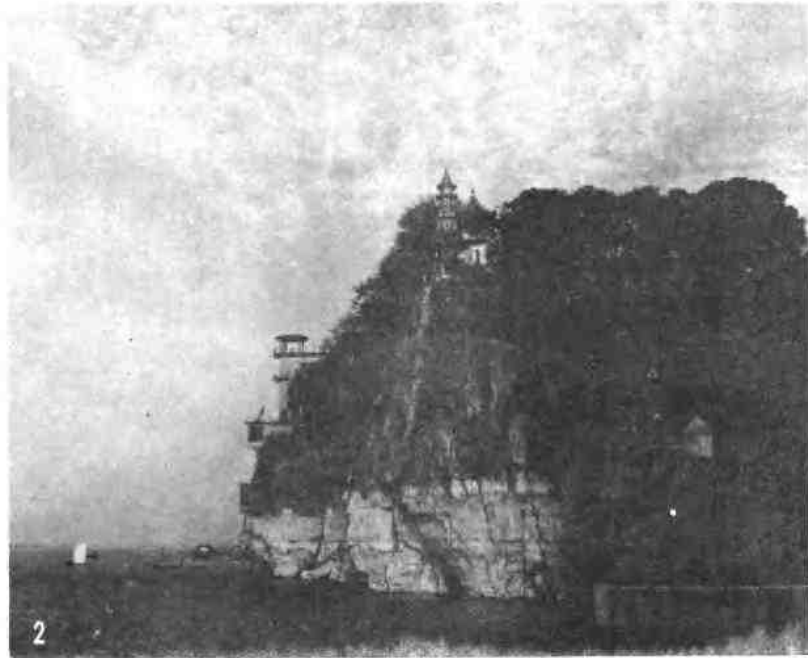


1 采茶戏
2 万载牡丹亭
3 龙尾爆碾





1 2
汤 湖
显 口
祖 石
墓 钟
山





1 2
泰 安
和 源
武 总
山 平
鸡 巷



出版说明

中国风物志丛书，是由全国各省、市、自治区出版部门负责组织编纂、分册出版的知识读物。丛书内容着重介绍我国悠久的历史、众多的名胜古迹，丰富的土特名产，多采的民族风情，以及日益发展着的社会主义新貌。

对于向往中国、了解中国、关心中国的海内外广大读者来说，需要的是真实、可靠和富于魅力。编者力求做到的也正在于此。我们希望上述读者都能从中了解到最感兴趣的一些方面。但是应该承认的是，编纂不同于过去志书的风物志这一新的尝试，我们确无所从，没有前人的经验可以借鉴，因此，不妥不当的地方一定会有。深望广大读者惠予指正，以便经过修订，使之更切需要。

在各省、市、自治区的风物志问世以后，北京旅游出版社将编纂出版综合的《中国风物志》。这对某些更愿一览全貌的读者来说，想必也是必要的。

一九八二年九月

目 录

新型的地方志·····	陈翰伯 (1)
一、地理历史	
地理概况·····	(3)
历史沿革·····	(15)
二、名胜古迹	
万年仙人洞古文化遗址·····	(21)
清江吴城商代遗址·····	(24)
贵溪仙岩和崖墓·····	(26)
庐山葱笼奇秀甲天下山·····	(29)
秀出东南的南城麻姑山·····	(33)
雄奇秀丽的湖口石钟山·····	(36)
秀屹鄱湖的都昌南山·····	(40)
横枕长江的彭泽马当山·····	(42)
野趣多姿的玉山三清山·····	(44)
江南名楼南昌滕王阁·····	(48)
名扬今古的赣州郁孤台·····	(51)
天下驰名的星子白鹿洞书院·····	(53)

誉满江南的铅山鹅湖书院	(55)
闻名遐迩的吉安白(鹭)洲书院	(58)
九江靖节祠和陶渊明墓	(61)
永丰欧阳修故居酉阳宫和龙冈阡表	(63)
临川王荆公祠和王安石	(65)
南丰读书岩和曾巩墓	(68)
修水南山岩和黄山谷墓	(70)
九江岳飞母姚夫人和妻李夫人墓	(72)
吉安富田文家村和文天祥墓	(74)
临川玉茗堂和汤显祖墓	(77)
奉新宋应星故里及其《天工开物》	(80)
南昌青云谱和八大山人	(82)
驰名天下的景德镇瓷窑	(84)
唐代名瓷产区丰城洪州窑	(87)
馨香艳丽的山花吉安吉州瓷窑	(90)
古代艺术的宝库赣州通天岩	(92)
南国桥梁明珠星子观音桥	(95)
名冠江南的南城万年桥	(97)
大余梅岭和梅关	(99)
飞瀑流泉的胜境星子秀峰寺	(102)
南昌东湖和百花洲	(104)
奇丽壮观的彭泽龙宫洞	(106)
贵溪龙虎山、上清宫和天师府	(108)
新建道家名迹西山万寿宫	(110)
庐山名刹东林寺和高僧慧远	(114)
萍乡杨岐山和临济宗	(117)

吉安青原山和净居寺	(119)
宜丰洞山和曹洞宗	(122)
永修云居山和真如寺	(124)

三、革命圣地

工人运动发源地安源	(127)
八一起义圣地南昌	(131)
革命摇篮井冈山	(135)
红色故都瑞金	(139)

四、文化艺术

江西是人文荟萃的文献之邦	(145)
江西的文人和文风	(150)
赣剧	(150)
江西采茶戏	(164)
庐山植物园	(169)
江西省博物馆	(172)
江西省图书馆	(175)

五、土特名产

景德镇瓷器	(177)
万载夏布	(179)
樟树中药材	(180)
万载花瀑	(182)
江西茶叶	(183)
江西娃娃鱼	(185)
鄱阳湖银鱼	(186)
九江鱼苗	(187)
婺源荷包红鲤鱼	(183)

婺源龙尾石砚	(139)
铅山连史纸	(190)
南城冻菇酒	(191)
南丰蜜桔	(193)
三湖红桔	(194)
遂川金桔	(195)
抚州西瓜	(196)
万寿百合	(198)
泰和武山鸡	(199)
江西白果树	(200)
乐平蓝靛	(201)
赣南甘蔗	(202)

六、岁时风俗

除夕、春节辞旧迎新	(204)
新春傩舞	(206)
元宵闹花灯	(208)
植树节造林绿化祖国	(210)
清明节踏青扫墓	(212)
端午节龙舟竞渡	(213)
中秋月圆人团圆	(215)
重阳节登高	(217)
婚礼旧俗	(218)
后记	(222)

新型的地方志

陈翰伯

多年来，我有一个习惯，每遇到一个较生疏的地方，一定要把志书找来看一看。这样，我曾经翻阅过浙江的《嘉兴府志》，陕西的《韩城县志》。当然，和当地同志谈话是获得知识的泉源，但是查查志书，却可以得到许多书面的地方史料。

但是，这些志书是不易得到的，而且编得很乱，不便索阅。更不用说其中还有不少封建糟粕。

因此，十几年以前我曾倡议重编志书，先把上海徐家汇所藏全国志书择优影印，然后再组织人力，拟定体例，重新编写。待到一九六六年狂风暴雨一来，此事当然就胎死腹中。对我个人来说，这倒也少了一点麻烦。

一九八〇年，我与百余同志会于太湖之滨，共议出版旅游读物的事。我又重新提起此事，大家你一言我一语，中国风物志丛书的设想便形成了。

现在摆在读者面前的这套丛书，当然与旧志书完全不同。经过编撰人员、摄影家、作家的共同努力，它已开创了一个新局面。

它是广大读者的知识之友，是旅游工作人员的案头必备，又是中、小学学生的课外读物，各级学校的老师可以从它摘取材料，挥洒自如地对学生进行爱国主义的教育。

“登泰山而小天下”。书中的图文，留下不少余地可供读者联想，借以开发智慧的矿藏。你可以通过它得到许多教益，从而激励自己为共产主义事业奋斗。

中国风物志丛书是一套新型的地方志。它富于时代感，图文并茂，无论如何是前人办不到的！

这套丛书的出版，将是我国出版界一件引人注目的事，一件令人欣喜的事。

一九八二年九月十八日

docsriver 文川网
入驻商家 古籍书城

在文川网搜索古籍书城 获取更多电子书

一、地 理 历 史

地 理 概 况

江西位于长江中、下游交接地带的南岸，负江带湖，翠峰环立，沃野千里，风光绮丽。它东扼闽越，西控荆楚，南临五岭，北接宣扬。初唐四杰之一王勃在其千古传为绝唱的雄文《滕王阁序》中尝赞之为“襟三江而带五湖，控蛮荆而引瓯越”。唐代开元二十一年（公元733年）分全国为十五道，今省境当时大部分隶属江南西道，故名“江西”。又因赣江自南而北纵贯全省，成为省内第一条大河，所以简称“赣”。

江西省的地理位置，南抵北纬 $24^{\circ}29'20''$ ，北达北纬 $30^{\circ}04'40''$ ，西起东经 $113^{\circ}34'20''$ ，东迄东经 $118^{\circ}28'50''$ 。它东邻浙江、福建，南接广东，西连湖南，北毗湖北、安徽。

江西省的面积为166,604平方公里，约占全国总面积的1.7%，是我国的中等省分。全省现设宜春、上饶、抚州、吉安、赣州等五个地区；南昌、景德镇、萍乡、九江、新余、鹰潭、上饶、宜春、抚州、吉安、赣州等十一市（六省辖市、五地区辖市）及八十县。省会设在南昌市。

据1980年统计，江西全省人口总数为三千二百七十万余人，平均每平方公里人口密度近200人，是我国人口数量较多密度较大的省分之一。由于省区内地势复杂，自然条件差异较大，所以人口分布的地域性也比较明显：鄱阳湖平原及赣江、抚河、信江、修水、饶河沿岸河谷平原地区和主要工业区，是全省人口密度较大的地带，每平方公里超过300人；赣江下游平原的南昌县，人口密度每平方公里多至472人；而在赣西、赣东、赣南等少数山区县，人口密度每平方公里则少于70人。

江西省以汉族为主，占全省人口总数的99.96%。其他还有回、畲、满、蒙、瑶、朝鲜等民族，约占全省人口数的0.04%；其中又以回族和畲族的人口为多。

江西地处亚热带，气候温和，雨量充沛，土地肥沃，物产丰饶，是我国的重要农业省分之一。尤其是鄱阳湖地区，湖面浩渺宽广，滨湖平原坦荡，阡陌纵横，水网密布，良田美畴，鱼介富饶，稻作繁盛，是我国著名的粮油基地和淡水鱼库，素有“鱼米之乡”的盛誉。江西又是我国历史悠久的瓷器产区。驰名天下的景德镇名瓷，蜚声中外，誉满寰宇，向有“瓷器之都”的美称。

江西古称“文献之邦”，王勃尝赞之为“物华天宝”、“人杰地灵”，是一个人文荟萃的地方。自唐代以来，尤其是宋、明两代，江西文风鼎盛，人才辈出，文物古迹众多。江西的名山胜地、湖光山色、奇峰异洞、飞瀑流泉，也是秀丽妩媚、美不胜收的。“落霞与孤鹜齐飞，秋水共长天一色”的赣江秀色，“横看成岭侧成峰”、“日照香炉生紫烟”的“匡庐奇秀”均遐迩闻名，素负盛誉。江西还是我国革命的主要策源地之一。红色安源，是我国最早的工人运动发源地；震惊中外的“八一”起义英雄城南昌，是中国人民解放军的诞生地；革命摇篮井冈山，是我国第一个农村革命根据地；

1 红色故都瑞金，是中央革命根据地的首府，在这里成立了中华苏维埃共和国临时中央政府。在中国共产党和毛泽东同志的领导下，江西人民英勇斗争，以不朽的业绩在中国革命历史上写下了光辉灿烂的篇章。

江西的地形较为复杂，境内兼有山地、丘陵和平原，素有“六山一水二分田，一分道路和庄园”之说。它的基本特点是：地势南高北低，省境四周层峦迭嶂，群峰耸峙于边陲，中南部则丘陵起伏，北部为鄱阳湖及滨湖平原，构成一个由南向北、由边陲向腹地而徐徐向北部鄱阳湖倾斜的大盆地。省内各河流分别从东、南、西三面流经丘陵和山间盆地汇注于鄱阳湖。整个地形系以山地、丘陵为主，是我国江南丘陵的重要组成部分。其中山地占总面积的36%，丘陵占18%，低丘岗地占35%，平原占8%，水面占3%。根据位置和地形结构的差异，全省大致可分为下列三区：

①边缘山地 主要分布于省境边陲，成为与邻省的天然分界线。东部有武夷山脉，沿赣闽省界绵延五百多公里，海拔一般在一千至一千五百米左右，主峰则高达二千一百五十七米，为赣闽两省的屏障。东北部有怀玉山脉，海拔约五百至一千米，主峰高达一千八百一十七米。南部有九连山脉和大庾岭，属南岭山脉的分支，绵亘于赣粤边界，但山体破碎，走向零乱；海拔约六百至八百米。大庾岭又名梅岭，是南岭中的五岭之一，有素负盛名的梅关古驿，为岭南和岭北的交通咽喉。西南部有诸广山和万洋山，属罗霄山脉，耸立于赣湘边境，海拔为一千至一千五百米左右，主峰高达二千一百二十米。位于罗霄山脉中段的井冈山，是毛泽东同志于1927年创建的第一个农村革命根据地。北部有九岭山脉和幕阜山脉，九岭山脉居于南，海拔约一千米；幕阜山脉列于北，

蜿蜒于贛、鄂、湘之边界，海拔也在一千米左右。庐山是幕阜山的余脉，襟江带湖，平地拔起，山峰竞秀，林木葱笼，飞瀑碧潭，云海变幻，是天下闻名的避暑、休养、游览胜地；其主峰大汉阳峰，海拔为一千四百七十四米。

②中南部丘陵 在罗霄山脉以东、武夷山脉以西、九连山脉以北等边缘山地的内侧以及鄱阳湖平原以南的广大地区内，分布着连绵起伏的低山丘陵，坡度和缓的岗丘低地，断陷低平的山间盆地。这些丘陵地区，海拔多在二百至五百米之间，其间红岩遍布，故有“红色丘陵”之称。丘陵间错落着许多大小不一的盆地，海拔在五十至二百米左右。全省比较著名的盆地有吉泰盆地、赣州盆地、信丰盆地、兴国盆地、瑞金盆地、南丰盆地、弋阳盆地等，其中以吉泰盆地为最大。整个丘陵地区，土地肥沃，自然条件较好，宜于农、林、牧、副、渔各业生产，是重要的农业区和经济林区。

③鄱阳湖平原 位于赣北鄱阳湖区，故又名赣北平原，亦称豫章平原。它是长江和赣江、抚河、信江、修水、饶河等河流冲积以及鄱阳湖淤积而成。这个平原以鄱阳湖为中心，北起滨临长江的九江、都昌，西至新余、上高，南达新干、临川，东抵贵溪，面积约三万九千平方公里。在远离鄱阳湖的外围，多低丘岗地，海拔在五十至一百米之间。而在鄱阳湖水系三角洲湖滨地带，地势低平坦荡，海拔多在二十米以下。整个平原，地势坦荡，土地肥沃，河渠交汇，水网密布，湖泊众多，港汊纵横，草洲滩地连片，池沼稻田相间，历来盛产大米、鱼虾，成为江西著名的“粮仓”和“鱼库”。

江西雨量充沛，水源丰富。著名的鄱阳湖，万顷碧波，浩瀚宽广，是我国目前第一大淡水湖。省境较大的河流，有赣江、抚

河、信江、修水、饶河，合称“五大河流”。这五大河流，均依地势汇归鄱阳湖，形成完整的鄱阳湖水系。

赣江：源出闽赣交界的武夷山脉黄竹岭，自南向北流贯全省，是省内第一大河。干流全长七百五十一公里。从河源至赣州市为上游段，长二百四十公里，称贡水。沿岸群山如黛，林木葱茏，多溪涧幽谷，山青水秀。自赣州市至新干县为中游段，长三百零三公里，多礁石险滩，尤以“十八滩”最为著名。自新干县至永修县吴城镇流注鄱阳湖，为下游段，是江西的主要产粮区。赣江支流多，水量大，年平均流注鄱阳湖的水量达八百五十七亿立方米，约为黄河水量的1.7倍，为淮河水量的2.5倍，就水量而言，它是仅次于岷江而为长江的第二大支流。赣江流域面积为八万三千五百平方公里，占全省总面积的51.5%，流域内有耕地一千八百八十四万亩，占全省总耕地面积的49.6%。

抚河：一名盱江，又称汝水，在江西东部，源出闽赣交界的广昌县驿前镇古血木岭，转折于青山翠岭之中，北流至临川县王家洲后分为两支，一支经南昌入赣江，主流则经青岚湖注入鄱阳湖。干流全长三百一十二公里，穿行于南丰盆地和赣抚平原，流域面积达一万五千八百一十一平方公里。

信江：一名上饶江，在江西东部，源出浙赣交界的怀玉山脉，曲折西流，至鹰潭市转向西北流，至下游大溪后分为两支，南支经余干县瑞洪镇附近入鄱阳湖，北支在波阳县境和饶河汇合流注鄱阳湖。干流全长三百一十三公里，流域面积为一万五千九百四十一平方公里。

修水：在江西西北部，源出鄂赣交界的修水县境幕阜山脉南麓，曲折东流至永修县吴城镇汇注赣江后入鄱阳湖。转折流经崇山峻岭，上游弯曲多滩。干流全长三百五十七公里，流域面积为

一万四千七百九十三平方公里。两岸盛产竹木，并是著名的茶乡。

饶河：一名鄱江，为乐安河与昌江的总称。南支乐安河，源出皖赣交界的婺源县，水流较平稳，干流全长二百七十九公里，流域面积八千九百八十九平方公里，两岸是著名的茶乡。北支昌江，源出安徽省祁门县，水急滩多，干流全长二百五十公里，流域面积为六千二百二十平方公里，流经瓷器名城景德镇。两岸盛产制瓷原料，是著名的瓷器之乡。两支在波阳县汇合后称鄱江，流注鄱阳湖。

鄱阳湖：古名彭蠡，亦称彭泽。在江西北部，长江中下游的南岸，南北最长达一百七十公里，东西最大宽度为七十四公里，南宽北狭，好象一只巨大的葫芦系在万里长江的腰带上。湖面因季节变化伸缩性很大，具有“洪水一片，枯水一线”的特色。在枯水期，湖面面积约为五百平方公里，洪水期面积则可达三千九百六十平方公里，是我国第一大淡水湖。

烟波浩渺、一碧万顷的鄱阳湖，它承纳赣江、抚河、信江、修水、饶河等五河之水，北注长江，汇归大海。一条条晶莹绵长的河流与星罗棋布的湖泊塘堰，构成为一个向心状的错综水网——鄱阳湖水系。

鄱阳湖是祖国大地的一颗明珠，是赣域四通八达的天然水运网的枢纽。每当风和日丽，在鄱阳湖上，五河之中，风帆络绎，扑向长空，排筏连绵，宛若游龙，对物资流通和旅游事业提供了极大的便利。

鄱阳湖水域辽阔，港汊众多，水草丰美，菱茨生香，饵料丰富，水温适度，是鱼类的良好繁殖栖息场所，所产鱼类达一百多种，沿湖十一个县年平均渔获量为三千七百二十一万斤，最高年

产量达六千三百七十九万斤，是一个天然的鱼库。

沃野千里的鄱阳湖平原，棉麻丰登稻麦香，是江西省的重要商品粮生产基地，素负“江南粮仓”的盛誉。

风光旖旎的鄱阳湖，还有众多的名迹，是一处游览的胜境。它西有庐山，南有康山；大姑山扼踞湖口，突兀于万顷碧波中，岩壁陡峻，景色迷人；更有蛤蟆石，一石擎天，破水挺立，以状似蛤蟆故名。乘舟纵游鄱阳湖，但见波光粼粼，白帆点点，水天一色，景色如画。

鄱阳湖水系流域总面积达十六万二千二百二十五平方公里，约占全省总面积的97%。赣、抚、信、修、饶等五河流域的上游，流经山地丘陵，多溪涧峡谷，水流落差大，蕴藏着丰富的水力资源。五河流域的上中游地区，虽宜于农业和多种经营，但一般旱情严重；而下游地区虽属产粮基地，则又洪涝灾害频繁。解放前，全省水利失修，有效灌溉面积仅有五百一十三万亩，约占耕地面积的13.5%。解放后，在党和政府领导下，经过大修水利，建成或基本建成蓄水、引水、提水、防洪、发电等各类水利工程四十三万多座，有效灌溉面积达二千八百六十七万亩，占全省耕地面积的75.4%；其中旱涝保收面积二千二百一十五万亩，占耕地面积的58.3%。这些水利工程，对促进全省工农业生产的发展起了重要作用。目前，又着手次第进行五河流域的规划工作，以便通盘考虑鄱阳湖水系的综合治理和利用。美丽富饶的鄱阳湖，将在发展农业、渔业、旅游业、灌溉、航运、蓄洪、滞洪以及调节气候等方面，发挥更大的作用。

江西属亚热带季风区，气候温和，雨量丰沛，光照充足，四季分明；亚热带风光遍及全省，赣南地区尤为显著。一般气候特点是：冬季寒冷，夏季炎热，春秋两季气温适度，风物最为宜人。

但春秋短，两季各为两个月左右；夏冬长，夏季可长达四至五个月；冬季长约三个月左右。风向的季节转换明显，冬春两季多偏北风，盛夏多偏南风。

全省年平均气温为 $16.2—19.7^{\circ}\text{C}$ ，大致是平原、丘陵高于山区，赣南高于赣北；南北气温相差 3.5°C 。从三月至十一月的月平均气温均高于 10°C ；全年最冷的月是一月，平均气温为 $3.7—8.6^{\circ}\text{C}$ ；最热的月是七月，平均气温为 $27.0—29.9^{\circ}\text{C}$ 。赣江下游和鄱阳湖平原是高温中心，而赣南地区虽气温较高，但由于有地方性雷雨的调剂，又因地势较高，故夏季气温反比赣江下游和鄱阳湖平原为低。省城南昌市夏季日间温度多在 $32—38^{\circ}\text{C}$ 之间；庐山是著名的避暑胜地，七月平均气温仅 22.5°C 。伏夏时期因受太平洋高压控制，全省高温少雨，极端气温常高于 40°C ，而以1953年8月15日在修水县出现的 44.9°C 为最高。冬季又常受西伯利亚冷高压影响，极端气温都在零度以下，一般约在 $-6—10^{\circ}\text{C}$ 之间，以1969年2月6日在彭泽县出现的 -18.9°C 为最低。全省无霜期较长，一般为 $240.6—304.3$ 天；以崇义县出现的 304.3 天无霜期为最长，而以武宁县出现的 240.6 天无霜期为最短。初霜期常出现于十一月十三日至十二月十一日，早霜年分可提前出现于十月下旬；终霜期各地不一，约在二月八日至三月十七日。

江西雨量丰沛，据1961年至1980年统计资料，年平均降水量为 $1341.4—1939.4$ 毫米，以资溪县 1939.4 毫米为最多，德安县 1341.4 毫米为最少。雨量的季节分配极不均匀，春雨和梅雨比较明显，4—6月是多雨季节，平均降水量为 $588.3—938.8$ 毫米，约占全年降水量的 $43—53\%$ 。12—1月是少雨季节，月平均降水量仅 $30—40$ 毫米。全省年平均降水日在 $138.3—181.0$ 天之间。由于省境所处地理位置以及复杂的地形等因素的影响，赣东、赣东

北、赣西北三个地区是多雨中心，而吉（安）泰（和）盆地和鄱阳湖平原两地区则为少雨中心。全省一年四季均可出现暴雨，春夏之交有因冷暖气流冲突而产生暴雨；夏季则有地方性暴雨；夏末秋初又有因台风影响而出现暴雨；年平均暴雨日2.6—6.3天，特大暴雨为1天左右，一般以五月或六月为暴雨季节。靖安县在1977年6月15日出现了日降水量达399.7毫米的最高纪录。

江西地形和地质情况较复杂，土壤资源丰富，类型繁多。境内地带性土壤有红壤和黄壤两大类，约占全省土地面积的70%，其中尤以红壤分布最广。鄱阳湖平原及各河沿岸多冲积性耕作土壤，主要有水稻土和潮土两大类及零星旱地土壤，约占全省土地面积的15.2%，是全省主要的农业土壤。岩性土壤有紫色土和石灰（岩）土，约占全省土地面积的4—5%。随着山地海拔的增高，还分布着山地黄壤、黄棕壤和灌丛草甸土。

地处祖国东部湿润森林区的江西，是亚洲东南部热带、亚热带植物区系的起源中心之一。由于省境山地丘陵广布，气候温暖湿润，生态条件优越，故主要地带性植被类型有亚热带常绿阔叶林、常绿阔叶与落叶阔叶混交林、针叶林、针阔叶混交林和竹林等，森林资源丰富，植物种类繁多。全省森林灌丛覆盖率约为42%，其中针叶林占78.2%，阔叶林占20.8%。全省现已发现的乔灌木种类达一千八百多种；材质优良，经济价值较高的有杉、松、樟、麻栎、木荷等。据统计，全省活立木蓄积量可达二点六亿立方米，毛竹近八亿根，是我国南方木竹生产的一个重要基地。

杉木是一种优良的速生用材树种。江西是我国杉木的中心产区，杉木的年产量约占全国杉木商品材的四分之一，在国民经济中占有重要的地位。

马尾松木质坚实，入水耐腐，有“水浸千年松”之称。马尾松

是江西的主要用材和产脂树种，蓄积量极为丰富。

毛竹株型挺秀，枝叶翠丽，生长快，产量高，具有一年栽培，多年受益的特点。江西是我国毛竹自然分布的中心区，全省现有竹林七百多万亩，年产商品竹约一千七百多万根。

植被是生态系统的重要组成部分。今后，既要充分利用江西优越的自然条件，大搞植树造林，广栽毛竹，因地制宜地发展杉木、马尾松、樟木等树种；又要有计划地改造、利用、保护植被资源和植物资源，使森林覆被率逐年有所提高，做到青山常在，永续利用。

江西农作物以水稻为主，其播种面积约占全省粮食作物播种面积的80%，而稻谷的产量则占全省粮食总产量的90%；其主要产区为号称“江南粮仓”的鄱阳湖平原。此外，还有甘薯、大麦、小麦、黄粟、荞麦和豆类。其中优质大米双竹粘、万年贡米、南城麻姑米以及玉山青豆等，在国际市场上极受欢迎。经济作物有油菜、棉花、花生、芝麻、黄麻、苧麻、甘蔗、茶叶、烟叶等，以油菜为主。茶叶产量亦多，是我国著名产茶省分之一；其中以庐山的“云雾茶”，遂川的“狗牯脑”，婺源的“婺绿”，修水、武宁的“宁红”为茶中珍品，在国际市场上享有盛誉。

江西的丰富森林资源除马尾松、杉木、毛竹的产量居全国前列外，经济林则以油茶为主，面积约一千七百多万亩，占全国油茶面积的30%，居第二位，茶油总产量为八千二百多万斤。果木林以南丰蜜桔、三湖红桔、遂川金桔、信丰脐橙、上饶早梨为最著名。

全省河湖塘堰众多，水网密布，是我国淡水鱼主要产区之一；鄱阳湖历为我国著名的天然淡水鱼库。所产以鳊、鲢、鲴、鲤为最多。而鄱湖的银鱼，长江的鲟鱼，赣江的鲂鱼，靖安的娃

娃娃鱼，庐山的石鱼，则是闻名全国的名产。此外，九江地区沿长江各县，还是我国著名的淡水鱼苗产区。淡水养殖鱼中，又以婺源的荷包红鲤鱼和兴国红鲤鱼最为著名。

勤劳智慧的江西人民，以精湛的传统技艺，饲养、种植和制作了许多独具地方特色的土特名产。诸如泰和武山鸡、高安菜鸽、袁州（宜春）松花皮蛋、南安（大余）板鸭、万载百合、信丰红瓜子、广昌白莲、乐平蓝靛、万载夏布、南城麻姑酒等，都堪称名产，至今在国内外享有盛誉。特别是中外闻名的“瓷都”景德镇瓷器，更是江西历史悠久的著名传统特产，它素以造型优雅、色彩鲜艳、瓷质精良、技艺精湛而著称。其中尤以青花瓷、颜色釉瓷、青花玲珑瓷、粉彩瓷为景德镇的四大传统名瓷，这些产品人人喜爱，至今畅销于五大洲的九十多个国家和地区。此外，还有五彩缤纷的万载花爆烟火，光泽典雅的宜春脱胎漆器，古色古香的余江木雕，妍妙生辉的铅山连史纸，砚中奇珍的婺源龙尾石砚，秀雅宜人的庐山竹丝画帘，斑斓晶莹的金溪玛瑙雕刻，以及南昌、德安的玉雕，瑞金、铅山的竹编，上饶的草编，武宁的藤编，靖安的翻簧工艺，余江名药夏天无等等，都在国内外市场上享有盛誉，有着广阔的发展前景。

江西成矿地质条件良好，矿产资源较丰富，目前已发现的矿产有一百二十多种，其中已探明工业储量的有七十多种。

江西是我国有色金属的重要基地，有色金属矿藏有钨、铜、铀、锡、钼、铋、铅、锌、锑、钴、铝、金、银等，其中铜、钨、铀的储量位居全国前列，驰誉国内外。稀有金属、稀土矿资源多，储量大。因此，铜、钨、铀、稀有金属、稀土矿产被誉为江西的“五朵金花”。其中铜的储量居全国第一位；钨的产量占全国第一位，储量则居全国第二位；稀土储量居全国第三位，重

稀土则居全国第一位。

黑色金属矿藏中的铁矿，分布较广，储量亦多。煤矿资源也很丰富，著名的有萍乡、丰城、乐平等煤矿，煤种较齐全；而萍乡素有“江南煤都”之称。

非金属矿藏有高岭土、瓷土、耐火土、磷、钾长石、石灰石、白云石、蛇纹石、萤石、石膏、石墨、岩盐、水泥灰岩等。

江西的交通方便，纵贯南北的赣江和横穿中部的浙赣铁路为全省交通大动脉；鄱阳湖和抚河、信江、修水、饶河等发达的河网水道及遍布全省的公路，构成四通八达的水陆交通运输网。

浙赣铁路是本省的运输大动脉；鹰厦线沟通了与福建沿海的联系；皖赣线连接浙赣线和津沪线，是南北交通的重要干线；向（西）九（江）线是沟通浙赣线与长江航运的通道。此外还有分宜至文竹的分文线，南昌至乐安县江边村的向乐线，清江县张家山至上塘的张塘线等，便于省内交通运输。目前省内铁路通车里程达一千三百八十九公里，在全省交通运输事业中占有重要地位。

公路有一千八百四十多条，通车里程达二万九千六百五十余公里，县县通汽车，公路网布全省，为工农业发展和人民生活提供了方便。

内河航运以鄱阳湖和赣江水系为主，通航里程四千九百多公里。赣江从赣州以下全年可航轮船；信江自鹰潭以下、抚河自临川以下在洪水期亦可航小轮船；修河全年可航木帆船。全省有八十一个县市可通行船只，航运量大，尤以木帆船应用最为普遍。南昌、九江、赣州、吉安、樟树、波阳为全省六大港口；其中九江港于1980年正式开辟为对外贸易运输港，五千吨的货轮可由长江出海，远航香港和日本。

docsriver 文川网
入驻商家 古籍书城

在文川网搜索古籍书城 获取更多电子书

航空运输以南昌市为中心，省际航线有定期班机飞往北京、上海、广州、杭州、长沙、昆明等地。省内还有南昌至景德镇、吉安、赣州等地的民航线。

历史沿革

远古至商周时期 据迄今为止的考古资料，江西地区的历史可以上溯到距今八、九千年以前。在今万年、修水、清江、靖安、高安等地已发现数十处新石器时代原始居民点，其中以万年县仙人洞遗址的时代为最早。三千五百年前的商代，人类活动范围扩大，至今已发现商代遗址三十余处，它们分布在今南昌、万年、清江、万载、德安、奉新等地，其中以清江县吴城商代遗址最有代表性，表明南方的经济已发展到较高的水平。当时江南地区也和中原地区一样，经历了原始社会解体，从而进入奴隶社会阶段。西周时期的古文化遗址则已发现数百处，几乎遍布全省各县。

据我国最早的地理著作《禹贡》记载，江西远在春秋以前时期地属“扬州”之域。“扬州”是传说中的上古九州之一，包括现在苏、浙、皖、赣、闽、粤。江西北部则属荆、扬两州境，今鄱阳湖以东属扬州，以西属荆州。

春秋时期，江西全境先后分属吴、楚、越管辖，当时除东部一隅属吴西境外，大部皆为楚之东境。战国时，越灭吴、楚灭越，全境又属楚。目前在江西境内已发现上百处春秋战国遗址。考古工作者在清江县发掘的一批战国墓葬，在新干县发掘的战国粮仓遗址，在贵溪县清理的春秋战国时期崖墓群等，其出土实物表明：江西地区进入封建社会以后，经济日趋繁荣。

秦汉时期 公元前 221 年，秦始皇统一六国，分天下为三十六郡，淮南的九江郡管辖着江西的部份地区。当时江西至少有两个县，一是位于今修水一带的艾县，一是相当于今波阳等地的番县。

刘邦建立西汉政权以后，于汉高祖五年（公元前 202 年）派灌婴进兵江西、两广，在江西地区设立豫章郡。豫章郡下辖十八个县：南昌、庐陵、彭泽、波阳、历陵、馀汗、柴桑、艾、赣、新淦、南城、建成、宜春、海昏、雩都、鄡阳、南壁、安平。

西汉末年，王莽当政，将豫章郡改名为九江郡。东汉时期恢复豫章郡旧名，县治增加四个，即位于新淦、庐陵两县中间的石阳县，南城西北角的临汝县，海昏西南方的建昌县，建成西境的上蔡县。

三国两晋南北朝时期 三国时，江西地区处在孙吴政权统治之下。孙吴政权为了加强统治，与魏蜀对峙争雄，于是大量增置郡县。当时江西共设六郡五十七县：豫章郡十六县，郡治南昌；庐陵郡十县，郡治西昌；波阳郡九县，郡治波阳；临川郡十县，郡治临汝；安成郡六县，郡治平都；庐陵南部都尉六县，郡治雩都。

西晋惠帝元康元年（公元 291 年），以“荆、扬二州疆土广远，统理尤难”，遂从两州中划出十个郡，建江州，州治豫章（后移武昌，再移寻阳）。江州是以江西为主体建立起来的，十郡中豫章、波阳、庐陵、临川、安成、南康六郡属江西地区，江西从此不再隶属扬、荆两州，而独立成为州级行政单位。江州建立不久，又设寻阳郡（唐改为浔阳郡），辖柴桑、彭泽两县，这样，江西地区实有七郡五十八县。

南朝宋、齐两代，江西全境分设豫章、波阳、庐陵、临川、