

马克思主义理论研究和建设工程重点教材

西方经济学

(第二版) 下册

《西方经济学》编写组

高等教育出版社
人民出版社

马克思主义理论研究和建设工程重点教材

西方经济学

(第二版) 下册

《西方经济学》编写组



高等教育出版社·北京
人民出版社

二维码资源访问

使用微信扫描本书内的二维码,输入封底防伪二维码下的 20 位数字,进行微信绑定,即可免费访问相关资源。注意:微信绑定只可操作一次,为避免不必要的损失,请您刮开防伪码后立即进行绑定操作!

教学课件下载

本书有配套教学课件,供教师免费下载使用,请访问 xuanshu.hep.com.cn,经注册认证后,搜索书名进入具体图书页面,即可下载。

图书在版编目(CIP)数据

西方经济学:上册、下册 / 《西方经济学》编写组
编.-- 2 版.-- 北京:高等教育出版社,2019.9 (2020.1重印)
马克思主义理论研究和建设工程重点教材
ISBN 978-7-04-052641-7

I.①西… II.①西… III.①西方经济学-高等学校
-教材 IV.①F091.3

中国版本图书馆 CIP 数据核字(2019)第 183805 号

责任编辑 施春花 封面设计 王 洋 版式设计 于 婕 插图绘制 于 博
责任校对 刁丽丽 责任印制 韩 刚

出版发行 高等教育出版社
社 址 北京市西城区德外大街 4 号
邮政编码 100120
印 刷 保定市中画美凯印刷有限公司
开 本 787mm×1092mm 1/16
本册印张 20.25
本册字数 330 千字
购书热线 010-58581118
咨询电话 400-810-0598

网 址 <http://www.hep.edu.cn>
<http://www.hep.com.cn>
网上订购 <http://www.hepmall.com.cn>
<http://www.hepmall.com>
<http://www.hepmall.cn>
版 次 2011 年 7 月第 1 版
2019 年 9 月第 2 版
印 次 2020 年 1 月第 3 次印刷
总 定 价 90.00 元

本书如有缺页、倒页、脱页等质量问题,请到所购图书销售部门联系调换

版权所有 侵权必究

物 料 号 52641-001

目 录

下篇 宏观经济学

第九章 宏观经济的基本指标及其衡量	3
第一节 国内生产总值及其衡量	3
一、GDP 的含义	3
二、GDP 的衡量	4
三、名义 GDP 和实际 GDP	9
四、与 GDP 相关的一些经济指标	11
第二节 价格水平及其衡量	12
一、一组物品价格的衡量问题	12
二、衡量价格水平的主要指标	12
三、通货膨胀的含义	15
第三节 失业及其衡量	16
一、家庭调查	16
二、相关指标	17
三、失业的类型	18
四、充分就业和自然失业率	19
第四节 与基本指标相关的宏观经济问题	20
一、失业	20
二、通货膨胀	22
三、滞胀	23
四、增长问题	24
第五节 本章评析	26
一、对 GDP 指标的评析	27
二、对价格水平指标的评析	28
三、对失业指标的评析	28

第十章 国民收入的决定：收入-支出模型	30
第一节 均衡国民收入的决定	30
一、均衡国民收入决定原理	30
二、均衡国民收入决定的基本方向	33
三、两部门经济：有效需求的原理和框架	33
第二节 两部门经济：家庭部门	36
一、消费函数和消费倾向	36
二、储蓄函数和储蓄倾向	39
三、消费函数和储蓄函数的关系	41
四、家庭消费函数和社会消费函数	42
五、影响消费的其他因素及其对相关政策效果的影响	42
六、其他消费理论	45
第三节 两部门经济：企业部门	48
一、投资和资本边际效率	48
二、影响预期收益的因素	51
三、投资和利率	54
四、投资的 q 理论	55
第四节 三部门经济：政府部门	56
一、政府需求	56
二、政府对社会总需求的影响	56
第五节 四部门经济：国外部门	57
一、国外需求的决定因素	58
二、净出口的决定	59
三、几个主要的国外需求影响因素	59
第六节 影响需求的重要机制：乘数	60
一、乘数原理：以投资乘数为例	60
二、与政府相关的乘数	62
第七节 本章评析	66
一、对均衡国民收入决定原理的评析	66
二、对消费需求决定理论的评析	68
三、对投资需求决定理论的评析	71

四、对乘数机制理论的评析	73
第十一章 国民收入的决定：IS-LM 模型	76
第一节 产品市场的均衡：IS 曲线	76
一、IS 曲线的前提条件：产品市场的均衡	76
二、IS 曲线的含义和推导	76
三、IS 曲线的斜率及其变动	80
第二节 货币市场的均衡：LM 曲线	83
一、货币需求的决定	83
二、货币供给的决定	87
三、LM 曲线的含义和推导	89
四、LM 曲线的斜率和变动	93
第三节 产品市场和货币市场的共同均衡：IS-LM 模型	96
一、产品市场和货币市场共同均衡的含义	96
二、产品市场和货币市场的共同均衡与失衡	97
三、产品市场和货币市场共同均衡的调整和变动	99
第四节 本章评析	101
一、对 IS-LM 模型的评析	101
二、对货币需求理论的评析	104
第十二章 国民收入的决定：AD-AS 模型	108
第一节 AD 曲线及其变动	108
一、AD 曲线的含义和相关效应	108
二、AD 曲线的推导	109
三、AD 曲线的变动和影响因素	111
第二节 AS 曲线及其变动	114
一、AS 曲线的含义	114
二、AS 曲线的推导	114
三、AS 曲线的变动和影响因素	118
四、特殊的 AS 曲线及其变动	120
五、AS 曲线不同特征的经济含义	121

第三节	<i>AD-AS</i> 模型	122
一、	<i>AD-AS</i> 模型的含义	122
二、	<i>AD-AS</i> 模型的基本类型	122
第四节	<i>AD-AS</i> 模型对外来冲击的反应	124
一、	对总需求方面扰动和冲击的反应	124
二、	对总供给方面扰动和冲击的反应	129
第五节	本章评析	131
一、	对 <i>AD-AS</i> 模型的评析	131
二、	<i>AD-AS</i> 模型、 <i>IS-LM</i> 模型和凯恩斯主义国民收入决 定模型的比较和评析	133
第十三章	失业、通货膨胀和经济周期	138
第一节	失业	138
一、	失业的宏观经济学解释	138
二、	失业的影响和奥肯定律	141
第二节	通货膨胀	144
一、	通货膨胀的类型和原因	144
二、	通货膨胀的影响	150
第三节	菲利普斯曲线	154
一、	失业、通货膨胀与菲利普斯曲线	154
二、	从短期总供给曲线到菲利普斯曲线	156
三、	适应性预期与菲利普斯曲线	157
四、	理性预期与菲利普斯曲线	160
五、	从菲利普斯曲线的角度理解通货膨胀的原因	161
六、	通货紧缩和滞胀	162
第四节	经济周期	166
一、	经济周期的定义、阶段和类型	166
二、	较早时期的经济周期理论	168
三、	现代经济周期理论	170
第五节	本章评析	175
一、	对失业理论的评析	175

二、对通货膨胀理论的评析	176
三、对菲利普斯曲线理论的评析	177
四、对经济周期理论的评析	177
第十四章 开放条件下的宏观经济	180
第一节 国际收支与汇率	180
一、国际收支	180
二、汇率与汇率制度	182
三、国际收支的平衡	184
第二节 蒙代尔-弗莱明模型	191
一、价格不变的蒙代尔-弗莱明模型	191
二、价格变动的蒙代尔-弗莱明模型	193
第三节 固定汇率制下的政策效果	195
一、固定汇率制下的财政政策	195
二、固定汇率制下的货币政策	196
三、固定汇率制下的贸易政策	196
第四节 浮动汇率制下的政策效果	197
一、浮动汇率制下的财政政策	197
二、浮动汇率制下的货币政策	198
三、浮动汇率制下的贸易政策	199
四、国际金融三元悖论：不可能的三位一体	199
第五节 本章评析	201
一、开放条件下的宏观经济理论与经济全球化	202
二、蒙代尔-弗莱明模型与中国经济开放政策	202
第十五章 宏观经济政策	205
第一节 宏观经济政策目标	205
一、宏观经济政策目标体系	205
二、宏观经济政策目标的抉择	207
第二节 财政政策	209
一、财政政策工具	209

二、自动稳定器和相机抉择的财政政策	212
三、财政政策效应	216
第三节 货币政策	220
一、货币政策工具	220
二、基础货币、货币乘数和货币供给	224
三、货币政策效应	225
四、“相机抉择”和“规则”之争	228
第四节 财政政策和货币政策的局限性与协调	233
一、财政政策的局限性	233
二、货币政策的局限性	236
三、财政政策和货币政策的协调	238
第五节 供给管理政策	240
一、人力政策	240
二、收入政策	241
三、指数化政策	243
第六节 本章评析	245
一、宏观经济政策的局限性	245
二、宏观经济政策的借鉴	246
第十六章 经济增长	249
第一节 经济增长的描述和事实	249
一、经济增长和经济发展	249
二、经济增长和发展的一些事实	251
三、经济增长的基本问题	254
第二节 经济增长的决定因素	255
一、经济增长的直接原因	255
二、经济增长的根本原因	256
第三节 新古典增长模型	257
一、基本假定和思路	258
二、模型的构建	258
三、稳态及其条件	262

四、稳态时的增长率	264
五、模型的应用	265
六、模型的重要结论	272
第四节 内生增长理论	272
一、基本模型	272
二、两部门模型	273
第五节 增长核算	274
一、增长核算方程	274
二、增长的经验估算	275
三、经济增长因素分析	276
第六节 促进经济增长的政策	278
一、鼓励技术进步	278
二、鼓励资本形成	279
三、增加劳动供给	280
四、建立适当的制度	280
第七节 本章评析	281
一、对增长理论的评析	281
二、创新驱动战略与经济发展	282
阅读文献	285
人名译名对照表	288
重要术语中英文对照表	293
第一版后记	310
第二版后记	311

下篇

宏观经济学

第九章 宏观经济的基本指标及其衡量

从本章开始主要论述宏观经济学的基本内容。在导论第一节，已经对宏观经济学进行了界定。宏观经济学研究经济体（一个国家或一个地区）的总体经济活动，着眼于国民经济的总量分析。由于宏观经济学以经济体的总体经济活动为考察对象，因此，对宏观经济及宏观经济运行状况的认识和了解，需要从描述宏观经济开始。具体地说，需要对宏观经济的运行进行衡量。这样做不仅有助于宏观经济学构建相关的理论或模型，而且可以使读者更好地了解宏观经济是如何运行的。

对宏观经济运行进行衡量，就需要定义和介绍宏观经济一些最基本的概念和指标。这就是本章的基本目的。在宏观经济学中，最初定义和介绍的宏观经济的基本指标主要涉及三个方面，即总产出、总体价格水平和总体就业水平（或失业水平）。另外，由于主要的宏观经济问题都与上述指标中的一个或多个相联系，本章第四节对主要的宏观经济问题进行了说明。

第一节 国内生产总值及其衡量

在宏观经济学的概念中，最重要的指标是国内生产总值（简称 GDP）。这个指标不仅与经济增长和经济波动等宏观经济学的重要概念有关，而且能帮助政策制定者据此判断宏观经济运行的状况，当人们关注一国经济发展水平时，也会考虑这一指标。

一、GDP 的含义

作为衡量一国经济总产出的宏观经济指标，GDP 是指一定时期内在一国（或地区）境内生产的所有最终产品与服务的市场价值总和。为了更准确地理解 GDP 的含义，有必要做如下说明：

第一，GDP 是一个市场价值的概念。为了解决现实经济中不同种类产品和服务的实物量一般不能加总的问题，人们转而考虑这些产品和服务的货币价值。一种物品的货币价值可以用该物品的单位价格乘以该物品的数量来表示。

这意味着，GDP 一般是用某种货币单位来表示的。例如，2018 年，中国的 GDP 为 900 309 亿元人民币。

第二，GDP 衡量的是最终产品和服务的价值，中间产品和服务价值不计入 GDP。所谓最终产品和服务是指直接出售给最终消费者的那些产品和服务。它与中间产品和服务的概念不同。后者是指由一家企业生产出来被另一家企业当做投入品的那些产品和服务。举例来说，一辆小汽车是最终产品，而小汽车上的耐磨轮胎则是中间产品。把 GDP 核算的产品限定为最终产品的用意是，避免价值核算中的重复计算问题，以使 GDP 指标能真实地反映经济活动的成果。

第三，GDP 是一国（或地区）范围内生产的最终产品和服务的市场价值。也就是说，只有那些在指定的国家或地区生产出来的产品和服务才被计算到该国或该地区的 GDP 中。例如，美国的耐克公司在中国生产的旅游鞋，其市场价值应该计入中国的 GDP，而不是美国的 GDP。同样的，中国的海尔公司在美国生产的电冰箱，其市场价值应该计入美国的 GDP，而不是中国的 GDP。

第四，GDP 衡量的是一定时间内所生产的产品和服务的价值。这段时间或者是一个季度，或者是一年。这意味着 GDP 属于流量，而不是存量。^①

二、GDP 的衡量

一般地，核算或衡量 GDP 有三种方法：生产法（又称为增值法）、收入法和支出法。它们分别从三个不同的角度衡量经济体的总产出（总成果）。从理论上说，这三种方法因为都是衡量同一经济体的经济活动，其结果应该是相同的。下面简要说明收入法和支出法的等价性后，介绍核算 GDP 的支出法和收入法。

（一）收入法与支出法的等价性：循环流程图

宏观经济学通常用循环流程图说明核算 GDP 的收入法与支出法的等价性。为了更好地说明循环流程图，有必要明确作为决策者的家庭和企业在经济中的角色。

家庭在经济中具有两个基本角色：既是产品和服务的需求者，又是生产要素的供给者。家庭在现实经济中要做出各种各样的决策，比如买什么、存多少钱、在哪里工作，等等。虽然一般来说，一个家庭有好几口人，但经济学通常

^① 在经济学中，流量是一定时期内发生的量，存量是一定时点上存在的量。

把家庭看作一个决策者。家庭通过供给其拥有的生产要素获得要素收入，从而使其在产品和服务市场上能够购买所需要的产品和服务，形成消费。

企业是由追求利润的企业家把生产要素结合起来生产商品和服务而组织起来的经济单位。企业在经济中的角色主要有两个：一是生产者的角色，企业通过对生产要素的组织 and 运用，可以提供各种实物产品，如房屋、食品、机器、日用品等；也可以提供各种无形产品即服务，如理发、医疗和旅游等。二是需求者的角色，企业生产得以顺利进行的一个前提条件是企业要拥有生产要素，而获取生产要素不是免费的，需要企业在要素市场上用货币购买或租用，因此，企业在生产要素市场上构成需求方，是以要素需求者的角色出现的。

下面就说明循环流程图。为了简单和便于理解，考虑一个只用劳动这种单一投入生产包子这种单一产品的经济。图 9-1 显示了这个经济中家庭和企业之间发生的经济交易。

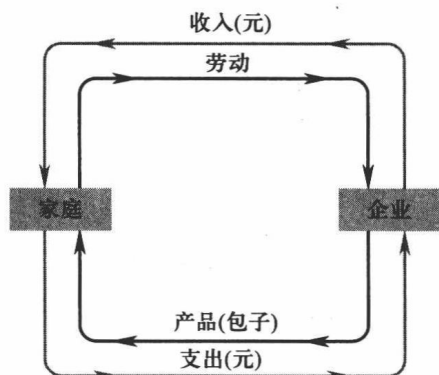


图 9-1 循环流程图

图中有两层循环，里面的循环代表包子和劳动的流动（实物流）。家庭把他们的劳动卖给企业，企业使用工人的劳动生产包子，又把包子卖给家庭。因此，在图中，劳动从家庭流向企业，而包子从企业流向家庭。图中外面的循环代表相应的货币流向。家庭从企业购买包子，企业用这些销售的一部分收入向工人支付工资，剩余部分是属于企业的所有者（他们本身是家庭部门的一部分）的利润。这样，对包子的支出从家庭流向企业，收入以工资和利润的形式从企业流向家庭。

在这个简化的经济中，GDP 既是对包子的总支出，又是从生产包子中得到的总收入。

GDP 衡量这个经济中货币的流量。根据图 9-1，人们可以用两种方法来衡量。GDP 是从生产包子中得到的总收入，它等于工资和利润之和，即循环流程

图的上半部分。GDP 也是购买包子的总支出，即图中的下半部分。为了衡量 GDP，既可以考察货币从企业向家庭的流动，也可以考察货币从家庭向企业的流动。

这两种核算 GDP 的方法是等价的。这是因为，根据会计规则，买者在产品上的支出必定等于这些产品卖者的收入。影响支出的每一笔交易必定影响收入，影响收入的每一笔交易也必定影响支出。例如，企业多生产了一个包子并卖给了家庭。显然，这笔交易增加了对包子的总支出，但它对总收入也有同样的效应。

在国民收入核算中，由于 GDP 有三种等价的核算方法，因而就有如下关系式：

$$\text{产出} = \text{支出} = \text{收入}$$

根据上面的关系式，GDP 就有三个称谓，即总产出（与生产法相对应）、总支出（与支出法相对应）和总收入（与收入法相对应）。在宏观经济学中，通常用英文字母 Y 表示 GDP，并在不同的场合下，将 Y 称为总产出、总产量、总支出或总收入。

（二）核算 GDP 的支出法

用支出法衡量 GDP，就是衡量在一定时期内整个社会购买最终产品和服务的总支出。那么谁是最最终产品的购买者呢？宏观经济学引入了一种有用的部门分类方法来回答这个问题。

一国经济从对产品和服务需求的角度可以划分为四个部门，即家庭部门、企业部门、政府部门和国外部门。其中，家庭部门是指一国中所有家庭的集合，企业部门是指一国境内所有企业的集合，政府部门就是一国各级政府的总和，国外部门是指与该国发生经济往来的所有国家和地区的总和。

对家庭部门而言，其对最终产品和服务的支出被称为消费支出，简称消费，一般用英文字母 C 表示。它又可分为三大部分，即耐用品消费支出，如对小汽车、电视机等产品的购买；非耐用品消费支出，如对食品、服装等产品的购买；服务消费支出，如对医疗、教育、旅游等方面的支出。

对企业部门而言，其支出被称为投资支出，简称投资，一般用英文字母 I 表示。投资是企业厂房、设备和存货上的支出与家庭在住宅上的支出之和。

当一个企业或家庭变更资本存量时，投资就发生了。在这里，资本存量是指在经济中生产性资本的物质总量，它包括所有的厂房、设备和住宅等。资本

存量的增加是投资的结果。由于资本存量不断地被消耗，为了补偿或重新置换已消耗掉的资本，企业需要投资，宏观经济学将企业的这种支出称为折旧，或重置投资。在经济学中，使经济中的资本存量出现净增加的投资被定义为净投资。净投资可以用下式表示：

$$\text{当年净投资} = \text{当年年终资本存量} - \text{上年年终资本存量}$$

在宏观经济学中，总投资被定义为净投资加上折旧，即：

$$\text{总投资} = \text{净投资} + \text{折旧}$$

从另一个视角看，一个经济体的总投资还可分为固定投资和存货投资。固定投资是对新厂房、机器设备和住宅的购买。它可分为非住宅固定投资和住宅固定投资。前者是指用于经营活动的建筑物和设备方面的投资。钢铁厂、办公楼和发电厂是建筑物方面投资的例子，卡车、车床和复印机是设备方面投资的例子。住宅固定投资是指用于新住宅和公寓建筑的支出。“固定”这个词意指这种类型的投资将持续一段时间，这就同下面要说的存货投资区别开来。

所谓存货投资是指企业持有的存货价值的变化。它可以表示为：

$$\text{当年存货投资} = \text{当年年终存货价值} - \text{上年年终存货价值}$$

根据上式可知，存货增加时，存货投资为正值；而存货减少时，存货投资则为负值。

回到 GDP 衡量问题上来。当用支出法核算 GDP 时，投资指的是总投资，这也是 GDP 被称为“总”产出的原因。

对政府部门而言，将各级政府购买产品和服务的支出定义为政府购买。政府提供国防、修建道路、开办学校等方面的支出是政府购买的例子。政府购买只是政府预算中政府总支出的一部分，政府支出的另外一些部分，如社会保障和福利支出等项目（它们被称为政府的转移支付）通常不计入 GDP 中。其原因在于：这些支出是再分配已有的收入，并不用于交换产品和服务，所以不构成 GDP 的一部分。

在宏观经济学中，通常用英文字母 G 表示政府购买。消费、投资和政府购买之间的差别主要基于购买者的类型，而不是所购买产品和服务的类型。如果一个家庭购买了一辆小汽车并用于消费，那么该汽车作为耐用消费品；如果购买者是企业，且汽车被企业使用，那么它作为企业对设备的固定投资；如果购买者是政府，它就属于政府购买。这个原则的唯一例外是住宅投资。住宅投资包括所有住宅的购买，不管购买者是家庭、企业还是政府。

为了衡量国外部门对一国产品和服务的支出，通常引入净出口这一概念。净出口被定义为出口额与进口额的差额。这里，出口额是指本国向国外部门提供的产品和服务的总价值。进口额是指从国外部门输入本国的产品和服务的总价值。从 GDP 支出法核算的视角看，进口应从本国总购买中减去，因为进口表示收入流到国外，不是用于购买本国产品的支出；出口则应加进本国总购买之中，因为出口表示收入从国外流入，是用于购买本国产品和服务的支出。因此，对国外部门来说，只有净出口应计入总支出。现用 X 表示出口， M 表示进口， NX 表示净出口，则有：

$$NX = X - M$$

按照 NX 的定义，净出口可以为正值，也可以为零，还可以为负值。按照国际贸易的用语，当净出口 NX 为正时，表示一国经济存在贸易盈余或贸易顺差；当净出口 NX 为零时，表示一国经济达到贸易平衡；当净出口 NX 为负时，表示一国经济存在贸易赤字或贸易逆差。

把上述四个部门的支出项目加总，用支出法核算 GDP 的公式可表示为：

$$GDP = C + I + G + NX \quad (9.1)$$

表 9-1 给出了 2015 年美国 GDP 和各项支出的构成情况。

表 9-1 2015 年美国 GDP 及其组成部分

项目	数额 (10 亿美元)	占 GDP 的百分比 (%)
个人消费支出 (C)	12 268	68
投资 (I)	3 018	17
政府对商品和服务的采购 (G)	3 184	18
商品和服务的净出口 (NX)	-532	-3
国内生产总值 (GDP)	17 938	100

资料来源：N. Gregory Mankiw, *Principles of Economics*, 8 ed., New York: Cengage Learning, Inc., 2018, p. 482.

注：由于计算过程中四舍五入的关系，各项累加可能不等于总和。

从表 9-1 中可以看出，在美国的 GDP 构成中，个人消费支出占 GDP 的份额最大，为 68%；政府对商品和服务的采购占 GDP 的 18%，排在第二位。2015 年美国的净出口为负值，表明美国在这一年的对外贸易为逆差。

顺便指出，在对宏观经济的理论考察中，人们把包括家庭部门、企业部门、政府部门和国外部门的经济称为开放经济（或四部门经济），把只包括家

庭部门、企业部门和政府部门的经济称为三部门经济，把只包括家庭部门和企业部门的经济称为两部门经济。两部门经济和三部门经济又统称为封闭经济。

（三）核算 GDP 的收入法

与支出法核算 GDP 不同，收入法使用要素成本，即生产产品与服务时所使用的生产要素的成本，来核算所生产的产品与服务的价值。这需要收集收入数据：劳动的工资、资本的利息、土地的租金以及企业家才能的利润，然后对这些收入进行加总。这就是收入法核算 GDP 的基本思路。

以美国为例，美国国民收入与生产账户将收入划分为两大类。一是工资收入，在国民收入账户中被称为雇员薪酬，是劳动服务的报酬。它包括净工资和雇主支付的额外福利，如医疗保险和养老基金等。二是利息、租金和利润收入，是资本、土地和企业家才能所带来的总收入。利息收入是指家庭所收到的对其资本支付的利息。租金收入是指对使用土地和其他可租用的生产要素的支付。利润收入包括企业利润以及自己经营企业的企业家收入。工资、利息、租金和利润收入的加总被称为以要素成本衡量的国内生产净值。

需要指出的是，以要素成本衡量的国内生产净值并不是 GDP。要得到 GDP 还需作出两项调整：一是从要素成本到生产价格；二是从净产值到总产值。相对于前者，可知支出法使用市场价格来核算产品与服务的价值，而收入法使用要素成本来核算产品与服务的价值。现实当中的间接税（如销售税）和补助金（政府对企业的补偿）使这两种计算结果出现差异。销售税使得市场价格要超过要素成本，而补助金使得要素成本超过市场价格。将以要素成本衡量的价值转换成以市场价格计算的价值，必须加上间接税并减去补助金。相对于后者，国内生产净值和 GDP 的区别在于折旧，折旧来自资本品的使用和报废所导致的资本价值的损耗。收入法 GDP 核算中的企业利润，是扣除资本折旧后的净值，而支出法 GDP 核算中的投资，既包括购买新的资本品，也包括对资本品损耗或废弃的重置投资。为了以收入法得到 GDP，必须在总收入上加上折旧。

综上所述，可以形成核算 GDP 的收入法的公式：

$$GDP = \text{工资} + \text{利息} + \text{租金} + \text{利润} + \text{折旧} + \text{间接税} - \text{补助金}$$

从理论上说，核算 GDP 的收入法和支出法得到的结果应该是相等的，但在实践中，这两种方法核算的 GDP 并不一致，两者的差额被称为统计误差。

三、名义 GDP 和实际 GDP

GDP 是经济中产品与服务总产出的价值。但是，GDP 是衡量经济福利的一

个好指标吗？考虑一个只生产苹果和橘子的经济。在这个经济中，GDP 是生产的所有苹果和所有橘子的价值之和。即：

$$GDP = \text{苹果的价格} \times \text{苹果的产量} + \text{橘子的价格} \times \text{橘子的产量}$$

宏观经济学把用现期价格衡量的全部最终产品与服务的价值叫做名义 GDP。值得指出的是，根据上面 GDP 的表达式，名义 GDP 的增加可能是由于价格的上升，也可能是由于产量的增加以及价格和产量两者都增加。

容易看出，用这种方法计算出的 GDP 并不是衡量经济福利的好指标。也就是说，这种衡量指标没有确切反映出该经济可以在多大程度上满足家庭、企业和政府的需求。如果产量没有任何变化而价格翻倍了，那么，名义 GDP 也将翻倍。但是，如果我们说经济满足需求的能力翻倍了，那么，这将是一种误导，因为所生产的每一种商品的产量和以前是相同的。

从直观的角度，更好的经济福利衡量指标是计算产品与服务实物产出，它们不受价格变动的影响。出于这一目的，宏观经济学使用实际 GDP。实际 GDP 是使用一组不变价格衡量的产品与服务的价值。也就是说，实际 GDP 表明如果产量变化而价格不变时产出的变动。

为了说明实际 GDP 如何计算，设想我们要比较生产苹果和橘子的经济中 2014 年的产出和随后年份的产出。我们可以从选择一组价格开始。这样一组价格被称为基年价格，例如 2014 年的价格。用基年价格来给每年不同的产品估值，然后把产品和服务价值加总。在所考虑的上述简化的经济中，2014 年的实际 GDP 是：

$$\text{实际 GDP} = 2014 \text{ 年苹果的价格} \times 2014 \text{ 年苹果的产量} + 2014 \text{ 年橘子的价格} \\ \times 2014 \text{ 年橘子的产量}$$

类似地，2015 年的实际 GDP 是：

$$\text{实际 GDP} = 2014 \text{ 年苹果的价格} \times 2015 \text{ 年苹果的产量} + 2014 \text{ 年橘子的价格} \\ \times 2015 \text{ 年橘子的产量}$$

2016 年的实际 GDP 是：

$$\text{实际 GDP} = 2014 \text{ 年苹果的价格} \times 2016 \text{ 年苹果的产量} + 2014 \text{ 年橘子的价格} \\ \times 2016 \text{ 年橘子的产量}$$

在上述情形中，由于价格是不变的，只有在产量变动时，不同年份的实际 GDP 才发生变动。由于一个社会向其成员提供经济上满足的能力最终取决于所

生产的产品与服务的数量，因此，实际 GDP 比名义 GDP 提供了一个更好的经济福利的衡量指标。

顺便指出，在宏观经济学中，实际人均 GDP 是指经济体的实际 GDP 除以该经济体的人口总数。一般认为，一国生活水平依赖于该国实际人均 GDP。实际人均 GDP 提高，意味着人们能够购买到他们所需要的更多的商品和服务，进而人们的生活水平得到改善和提高。

四、与 GDP 相关的一些经济指标

除了 GDP 这一指标外，一个经济体的国民收入核算还包括一些其他收入衡量指标。了解其他一些相关指标是重要的，因为宏观经济学的一些文献和经济类出版物经常提到这些指标。

与 GDP 相关的另一个收入概念是国民生产总值（简称 GNP）。GNP 被定义为一个特定经济体的公民拥有的生产要素所生产的产出的市场价值。

一般地，GDP 衡量经济体地理范围内生产的总收入，而 GNP 衡量经济体的公民赚取的总收入。例如，如果一个中国公民在美国纽约拥有一处房产，则他赚取的租金收入是美国 GDP 的一部分，因为这一收入是在美国赚取的。但是，这一租金收入是中国 GNP 的一部分，不是美国 GNP 的一部分。

根据 GDP 和 GNP 的定义，两者的关系可以由下式表示：

$$GNP = GDP + \text{来自国外的要素报酬} - \text{支付给国外的要素报酬}$$

有了 GNP 后，为了得到国民净产值（简称 NNP），需要从 GNP 中减去资本折旧。因此有：

$$NNP = GNP - \text{折旧}$$

国民收入（简称 NI），是与国民净产值近似相等的另一个收入衡量指标。两者的差别只有统计误差。这种统计误差的产生是由于不同的数据来源可能并不是完全一致的，这意味着：

$$NI = NNP - \text{统计误差}$$

国民收入这一指标衡量经济体中所有人一共赚取的收入。

如果问，一个经济体的家庭每年实际上有多少钱可供花费？则用可支配收入这一指标回答这个问题。可支配收入被定义为家庭获得的市场收入，加上转移支付，再减去个人税收，即有：

$$\text{可支配收入} = \text{家庭获得的市场收入} + \text{转移支付} - \text{个人税收} \quad (9.2)$$

第二节 价格水平及其衡量

从一定的角度说，上一节说明的 GDP 指标提供了一个经济体中有关生活水平的信息，在本节中，将把视角放在衡量生活成本的指标上。这涉及一组物品价格水平的衡量问题。

一、一组物品价格的衡量问题

对于一组物品（产品和服务）来说，如何描述和反映它们价格的变动情况似乎是一个较复杂的问题。首先，不能用一种物品的价格来代表该组物品的价格，因为这犯了以偏概全的错误。其次，也不能简单计算所有物品价格的平均值，因为这样做会把所有产品与服务等同处理。在现实中，人们购买的鸡蛋可能会比带鱼多（或相反），所以，鸡蛋的价格在计算相应指标时的权重就应该大于（或小于）带鱼的价格的权重。

把上述问题延伸到一个经济体中。一个经济体所涉及的产品和服务数量众多，这些产品和服务的价格变化也千差万别，如何从总体上描述一个经济体中各种产品和服务价格的走向或趋势呢？宏观经济学引出了价格水平的概念。所谓价格水平是指经济体中特定范围内的产品和服务价格的总体平均水平，它是衡量货币购买力或货币所能购买的产品和服务数量的指标。

二、衡量价格水平的主要指标

在宏观经济学中，价格水平通常用价格指数来表述。价格指数是同一组产品和服务在某一年的费用额同它在某一设定的基准年度（基期年，或简称基年）的费用额的比率。基年的指数通常为 100，如果以后该组产品和服务的价格上涨，则指数相应地上升。例如，假定 2013 年为基年，衡量 2015 年的价格水平的指数值为 152，这意味着，购买同一组产品和服务在 2013 年需 100 元，在 2015 年需 152 元。

在宏观经济学中，常用的价格指数有两个：一个是 GDP 平减指数，另一个是消费价格指数。

(一) GDP 平减指数

GDP 平减指数与前面提到的名义 GDP 和实际 GDP 有关，它被定义为经济体的名义 GDP 与实际 GDP 的比率，即：

$$\text{GDP 平减指数} = \frac{\text{名义 GDP}}{\text{实际 GDP}} \times 100 \text{①} \quad (9.3)$$

一般地，GDP 平减指数反映了经济体总体价格水平发生的变动。

为了更好地理解这一点，考虑一种非常简单的情况，即只生产一种产品——包子的经济体。给定特定时期，如果 P 是该时期包子的价格， Q 是该时期包子的销售量，那么，该经济体在该时期的名义 GDP 就是 $P \cdot Q$ 。根据前面实际 GDP 的定义，该经济体在该时期的实际 GDP 则为 $P_{\text{基期}} \cdot Q$ ，其中 $P_{\text{基期}}$ 为包子在基期的价格。根据式 (9.3)，该经济体在该时期的 GDP 平减指数为 $P/P_{\text{基期}}$ 。如果包子的价格在该时期相对于基期上涨了，则 $P/P_{\text{基期}} > 1$ ；若包子的价格在该时期相对于基期下降了，则 $P/P_{\text{基期}} < 1$ 。这说明，GDP 平减指数确实能反映经济总体价格水平发生变动的情况。

利用式 (9.3)，可以把名义 GDP 和实际 GDP 的关系表示为：

$$\text{实际 GDP} = \frac{\text{名义 GDP}}{\text{GDP 平减指数}} \times 100 \quad (9.4)$$

式 (9.4) 说明，实际 GDP 可以通过缩减名义 GDP，即除以价格水平（价格指数）来得到。一般地，式 (9.4) 也适用于宏观经济的其他总量变量，如消费、投资和货币量等。

(二) 消费价格指数

正如 GDP 把经济体中许多产品和服务的数量变成衡量生产成果的价值的单一数字一样，消费价格指数（简称 CPI）把许多产品和服务的价格变成衡量价格总体水平的单一指数。

编制 CPI 是一项庞大的工作，通常包括三个基本步骤：①通过对城镇消费者对产品和服务的购买进行消费者支出调查，进而确定消费者购买的一个“商品篮子”；②对“商品篮子”中的物品价格进行调查和记录；③计算 CPI。

对上述步骤①和②，限于本书篇幅，兹不赘述。下面说明步骤③。

对于步骤③，又可分为如下三步：

① 在一些宏观经济学文献中，为了避免价格指数带有更多的小数，常常在指数的表达式中乘上 100 来处理。

第一步，指定基年（期），计算在基期价格下“商品篮子”的费用额；

第二步，计算现期（计算期）价格下“商品篮子”的费用额；

第三步，按下面的公式计算基期和现期的 CPI：

$$CPI = \frac{\text{现期价格下“商品篮子”的费用额}}{\text{基期价格下“商品篮子”的费用额}} \times 100 \quad (9.5)$$

下面用例子说明上面的计算，见表 9-2。

表 9-2 鸡蛋和苹果的价格

年份	鸡蛋价格（元/斤）	苹果价格（元/斤）
2016	2	3
2018	5	8

假定所确定的“商品篮子”是 5 个鸡蛋和 2 个苹果。基期（年）为 2016 年，计算期为 2018 年，根据公式（9.5）有

$$\begin{aligned} CPI_{2016} &= \frac{5 \times 2016 \text{ 年鸡蛋价格} + 2 \times 2016 \text{ 年苹果价格}}{5 \times 2016 \text{ 年鸡蛋价格} + 2 \times 2016 \text{ 年苹果价格}} \times 100 = \frac{5 \times 2 + 2 \times 3}{5 \times 2 + 2 \times 3} \times 100 \\ &= 100 \end{aligned}$$

上式说明，一般地，基年的 CPI 为 100。

$$\begin{aligned} CPI_{2018} &= \frac{5 \times 2018 \text{ 年鸡蛋价格} + 2 \times 2018 \text{ 年苹果价格}}{5 \times 2016 \text{ 年鸡蛋价格} + 2 \times 2016 \text{ 年苹果价格}} \times 100 = \frac{5 \times 5 + 2 \times 8}{5 \times 2 + 2 \times 3} \times 100 \\ &= 256.25 \end{aligned}$$

上述计算的指数告诉人们，相对于 2016 年购买 5 个鸡蛋和 2 个苹果的支出，现在购买同样一组产品，消费者要多花 156.25 元。

（三）CPI 和 GDP 平减指数的比较

以上分别说明了 GDP 平减指数和 CPI 的含义。可以说两者的相同点在于它们都提供了衡量一组产品和服务价格水平的信息。但两种指标之间有如下区别：

第一，GDP 平减指数衡量生产出来的所有产品和服务的价格，而 CPI 衡量的只是消费者购买的产品和服务的价格。因此，企业或政府购买的产品价格上升只会反映在 GDP 平减指数上，而不会反映在 CPI 上。

第二，GDP 平减指数只包括国内生产的产品。进口品并不是 GDP 的一部分，其价格变动也不反映在 GDP 平减指数上。因此，当在国内销售的进口品价格上升时，会影响 CPI，但这种变化并不影响 GDP 平减指数。

第三，CPI 给不同产品的价格分配固定的权重，GDP 平减指数分配变动的权重。换句话说，CPI 是用固定的一篮子产品来计算的，而 GDP 平减指数则允许一篮子产品在 GDP 组成部分变动时随时间推移而变动。这可以通过下面的例子来说明。假定一次极端天气影响了一国的橘子收成，使橘子产量下降到零，这时，水果店货架上剩下的橘子价格就会快速上涨。由于此时橘子不再是 GDP 的一部分，橘子价格上升并不反映在 GDP 平减指数上。但是，由于 CPI 是用包括橘子在内的固定一篮子产品计算的，橘子价格的上升，就会引起 CPI 数值的上升。

在宏观经济学中，通常用英文字母 P 表示价格水平。

三、通货膨胀的含义

有了价格水平和价格指数的概念，就可以说明宏观经济运行中常见的一种现象，即通货膨胀。在宏观经济学中，通货膨胀是指一个经济体在一定时期内价格水平普遍、持续地上升的情况。

通货膨胀的程度是通过通货膨胀率来反映的。通货膨胀率被定义为从一个时期到另一个时期价格水平变动的百分比。如果以 P_t 表示 t 时期的价格水平， P_{t-1} 表示 $t-1$ 时期的价格水平， π_t 表示 t 时期的通货膨胀率，则有：

$$\pi_t = \frac{P_t - P_{t-1}}{P_{t-1}} \times 100\% \quad (9.6)$$

式 (9.6) 中的价格水平 P 既可以用 GDP 平减指数表示，也可以用 CPI 表示。例如，假设 2018 年为当年，2018 年经济的 CPI 为 140，再假设上一年即 2017 年的 CPI 为 120。那么，2018 年的通货膨胀率为：

$$\pi_{2018} = \frac{140 - 120}{120} \times 100\% = 16.7\%$$

CPI 是使用最广泛的衡量货币购买力的指标。当人们达成用某种货币支付的协议时，为保护自己不因通货膨胀而遭受损失，可以在合同条款上注明费用随 CPI 的变化作相应的调整。这种做法被称为生活费用调整，被广泛应用于社会保险支付以及阐述工会工人就业条件的劳资谈判协议中。

图 9-2 给出了部分国家 2003—2013 年年均通货膨胀率的情况。从图中可以看出，在这 10 年中，俄罗斯、土耳其和巴西的通货膨胀率均处于较高的水平，包括中国在内的其余国家物价水平相对稳定。

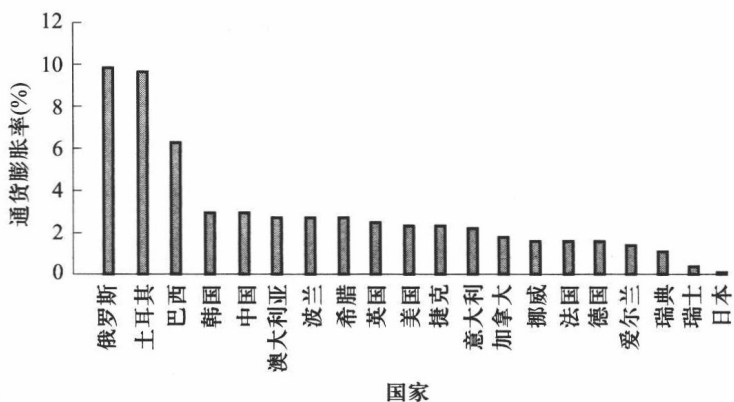


图 9-2 2003—2013 年平均通货膨胀率的跨国比较

资料来源：[美] 弗雷德里克·S. 米什金：《宏观经济学：政策与实践》（原书第 2 版），杨澄宇译，机械工业出版社 2018 年版，第 7 页。

本章对于价格水平的介绍旨在描述和衡量。在本书第十三章，将考察通货膨胀的原因及影响。

第三节 失业及其衡量

本章的基本内容是如何描述（或衡量）一个经济体的总体状况，前面已经说明了两个方面的指标，即 GDP 和价格水平，现在来说明第三个方面的指标。

一个经济体经济状况的一个重要方面是该经济体利用劳动力资源的情况。由于劳动力是一个经济体的主要资源之一，所以，反映一个经济体经济状况的第三个方面的指标与失业或就业状况有关。

一国的劳动力市场指标通常由该国的劳动统计部门提供。下面以美国为例介绍有关情况。

一、家庭调查

美国劳工统计局每个月都对 6 万个左右的家庭进行调查，这种调查被称为现期人口调查。根据对调查问题的回答，每个家庭的每个成年人（16 岁及以上）被归为以下三类之一：

(1) 就业者：这一类人包括那些在调查时作为有报酬的雇员在工作、在自有企业中工作或在家庭成员的企业中从事无报酬工作的人，还包括当时没在工作但实际上有工作而只是由于假期、疾病或坏天气等原因而临时缺勤的人。

(2) 失业者：这一类人包括那些愿意参加工作但没有工作的，并在此前4周中力图寻找工作的人，还包括被解雇的正在等候召回的人。

(3) 不属于劳动力者：这一类人包括那些不属于前两类的人，例如全职大学生、料理家务者或退休者。值得指出的是，这类人还包括所谓“沮丧劳动者”，即想要找工作，但最后放弃寻找的人。

在美国，关于劳动力市场状况的调查除了家庭调查外，还有另一种调查被称为机构调查，该调查通过收集全美国约15万家商业机构关于就业、平均时薪和周薪以及工作时间等问题的反馈来完成。

二、相关指标

根据上述对成年人的分类，依次形成如下指标。

劳动力被定义为就业者和失业者之和，即

$$\text{劳动力人数} = \text{就业人数} + \text{失业人数} \quad (9.7)$$

失业率被定义为失业人数在劳动力人数中所占的百分比，即

$$\text{失业率} = \frac{\text{失业人数}}{\text{劳动力人数}} \times 100\% \quad (9.8)$$

相应地，就业率被定义为就业人数在劳动力人数中所占的百分比，即

$$\text{就业率} = \frac{\text{就业人数}}{\text{劳动力人数}} \times 100\% \quad (9.9)$$

根据式(9.7)、式(9.8)和式(9.9)，可以看出，失业率和就业率之和等于1，这意味着知道二者中的一个数据，就可以推知另一个数据。

劳动力参与率被定义为劳动力人数占劳动年龄人口数的百分比，即：

$$\text{劳动力参与率} = \frac{\text{劳动力人数}}{\text{劳动年龄人口数}} \times 100\% \quad (9.10)$$

下面给出上述指标的一个数字例子。假定某国的家庭调查显示，该国在2016年4月有如表9-3所示数据。

表 9-3 某国 2016 年 4 月家庭调查情况

项目	人数(亿)
劳动年龄人口	2.474
就业者	1.457
失业者	0.097
不属于劳动力者	0.92

根据以上数据以及相关指标的定义，计算出如下数据：

$$\text{劳动力人数} = 1.457 + 0.097 = 1.554 \text{ (亿)}$$

$$\text{失业率} = \frac{0.097}{1.554} \times 100\% = 6.2\%$$

$$\text{劳动力参与率} = \frac{1.554}{2.474} \times 100\% = 62.8\%$$

上述结果表明，该国在 2016 年 4 月近 2/3 的劳动年龄人口属于劳动力，劳动力中约有 6.2% 的人没有工作。

图 9-3 给出了 2003—2013 年一些国家的平均失业率。其中，希腊的失业率超过 12%，是瑞士的 4 倍多。

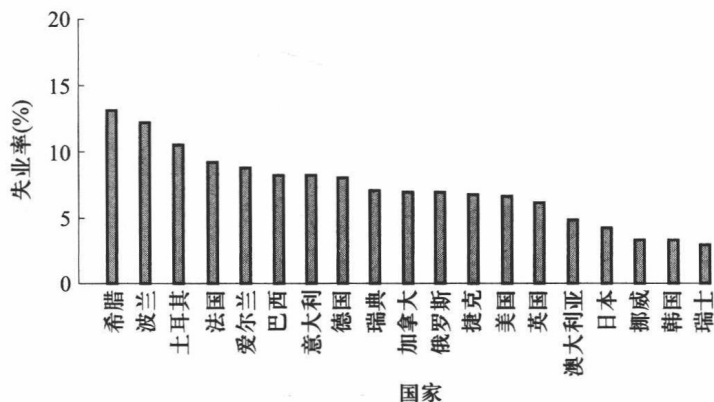


图 9-3 2003—2013 年平均失业率的跨国比较

资料来源：[美] 弗雷德里克·S·米什金：《宏观经济学：政策与实践》（原书第 2 版），杨澄宇译，机械工业出版社 2017 年版，第 6 页。

三、失业的类型

宏观经济学通常把失业分成三种类型，即摩擦性失业、结构性失业和周期性失业。

摩擦性失业是指因工人和工作之间的匹配过程所引起的失业。在现实中，工人们有不同技能、兴趣和能力。工作岗位也有不同的技术需求、工作条件和薪资水平。所以，一个刚进入劳动力市场的新工人或一个失业的工人都不大可能立即找到可以接受的工作岗位。大多数工人都要花费时间进行工作搜寻，大部分企业也需要花费时间搜寻新员工来填补职位空缺。在现实中，随着社会的发展，经济体总会有一些新的工作岗位被创造出来，也有一些工作岗位会消失，就必然会发生一些职业或职位的调整，因此，一定程度的摩擦性失业是不

可避免的。根据本节关于失业率的定义，可以将经济体摩擦性失业的人数与劳动力的比率称为摩擦性失业率。

结构性失业是指源于工人的技能和特征与工作要求的持续不匹配所引起的失业。如果对一种劳动的需求上升，对另一种劳动的需求下降，而劳动的供给又不能及时做出调整，则这种不匹配的情况就有可能发生。在美国，结构性失业的一个典型例子是，2011年与传统的手绘动画相比，由计算机生成的三维动画更受欢迎。这项技术也被电影行业采用，于是，很多擅长手绘动画的动画师失去了在电影业和其他电影工作室的职位。为了重新找到工作，他们中有许多人学习了用计算机生成动画的技术，或者转投到其他行业。在重新就业之前，他们就处于失业状态。这些动画师的失业就属于结构性失业。与摩擦性失业持续较短时期不同，一般结构性失业延续更长时间，因为失业者学习新技术、新技能需要一定的时间。同样的，将经济体结构性失业人数与劳动力的比率称为结构性失业率。

周期性失业是指在宏观经济运行过程中，随经济衰退而上升，随经济扩张而下降的失业。当经济进入衰退时，很多企业的销售量下降，从而企业减少生产。当生产减少时，企业开始裁员，这些因为经济衰退而失业的人，就会经历周期性失业。例如福特汽车公司在2007—2009年的衰退期间进行了裁员。当经济从衰退中缓慢复苏时，该公司开始重新雇用那些员工。这些在衰退期间被裁掉而在其后的扩张期间重新被雇用的公司员工就经历了周期性失业。将经济体周期性失业人数与劳动力的比率称为周期性失业率。

在上述三种失业中，周期性失业是政府最为关注的失业，也是宏观经济学研究的主要失业类型。

四、充分就业和自然失业率

充分就业是宏观经济学中一个专业概念，有很多描述它的方法。这里利用上述失业的分类来定义它。当一个经济体中不存在周期性失业，所有失业都是摩擦性失业和结构性失业时，则该经济体便达到了充分就业。进一步地，充分就业情况下的失业率被称为自然失业率。

在本节中定义了多种失业率，下面说明这些失业率之间的关系。

一般地，经济体的实际失业率可以表述为：

$$\begin{aligned}\text{实际失业率} &= \text{摩擦性失业率} + \text{结构性失业率} + \text{周期性失业率} \\ &= \text{自然失业率} + \text{周期性失业率}\end{aligned}\quad (9.11)$$

根据上式，当周期性失业率为零时，或等价地说，实际失业率等于自然失业率时，经济体就达到了充分就业。

在宏观经济学中引入充分就业和自然失业率这两个概念的一个重要意义在于，为分析和考察短期宏观经济波动提供一个重要的参照物。不仅如此，利用充分就业的概念，还可以定义潜在 GDP 或潜在产量。

从本章第一节的论述中可知，GDP 可以反映一国在一定时期内的总产出情况。一般地，决定一国总产出的主要因素包括劳动投入、资本存量和技术。在短期内，在现有资本和技术没有发生变化或变化不大的情况下，一个经济体的就业人数便成为决定总产出的主要因素。所谓潜在 GDP 或潜在产量是指在现有资本和技术水平条件下，一个经济体在充分就业状态下所能生产的 GDP。它反映的是经济体处于充分就业时的实际 GDP 水平。

本章对于失业的介绍旨在描述和衡量。在本书第十三章，将考察失业的原因及影响。

第四节 与基本指标相关的宏观经济问题

本章前三节分别说明了三个反映宏观经济运行状况的指标，分别是总产出指标 GDP、价格水平指标 CPI（或 GDP 平减指数）和失业率。有了这三个指标，就可以说明一个经济体在运行过程中可能会面临的宏观经济问题。之所以在此引出主要的宏观经济问题，一是这些问题都与这三个指标密切相关，二是可以为后面的宏观经济学内容的论述勾画一些背景和线索。

一、失业

从直观上说，当一个人正在努力地寻找工作，却不能找到工作时，就认为这个人失业的。对一个经济体来说，高失业率不仅是个经济问题，而且是个社会问题。之所以是经济问题，是因为它意味着经济体要浪费有价值的经济资源。之所以又成为重要的社会问题，是因为它会使失业人员面对收入减少的困境而痛苦挣扎。在高失业率时期，经济上的贫困令人无法承受，影响人们的情

绪和家庭生活。

从理论的角度看，一个经济体在运行过程中经常会受到一些外部冲击，出现一些短期的波动，当经济体的实际 GDP 下降和失业率增加时，经济就经历着衰退。严重的衰退被称为萧条。通常，失业（周期性失业）往往与衰退相伴随。

图 9-4 显示了 1970 年以来美国经济中的实际 GDP 和失业率的变动情况。图中深色竖条表示美国经济遭受的衰退时期。

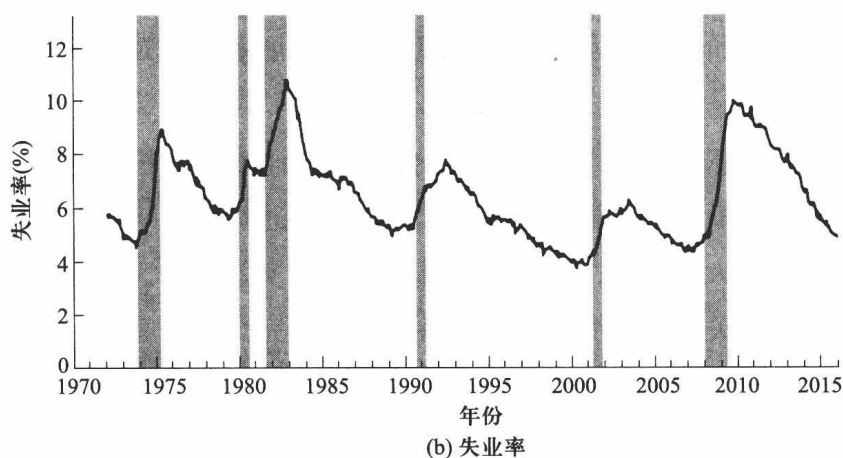
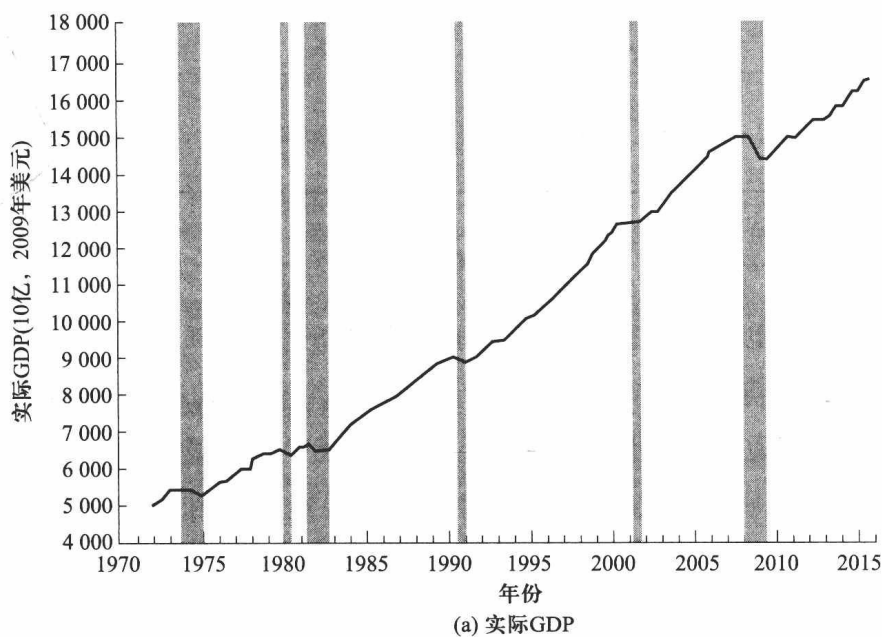


图 9-4 美国 1970 年以来的实际 GDP 和失业率

资料来源：N. Gregory Mankiw, *Principles of Economics*, 8 ed., New York; Cengage

Learning, Inc., 2018, p. 703.

从图 9-4 中可以看出两点。一是美国经济在长达几十年的时期，宏观经济的运行并不总是平稳的，在衰退时期，实际 GDP 减少时，经济运行就出现了问

题。二是在衰退期间，随着 GDP 的减少，失业率是上升的。

美国历史上最严重的衰退（大萧条）发生于 20 世纪 30 年代，表 9-4 给出了当时的产出和失业的数据。

表 9-4 美国大萧条时期的产出和失业数据

年份	1929	1930	1931	1932	1933	1934	1935	1936	1937
GNP (10 亿美元)	203.6	183.5	169.5	144.2	141.5	154.3	169.5	193.2	203.2
失业率 (%)	3.2	8.9	16.3	24.1	25.2	22.0	20.3	17.0	14.3

资料来源：[美] N. 格里高利·曼昆：《宏观经济学》（第 9 版），卢远瞩译，中国人民大学出版社 2016 年版，第 269 页。

从表 9-4 可以看到，1933 年，美国失业率高达 25.2%，这意味着，4 个劳动力中就有 1 个是失业者。在产出方面，1933 年的产出只占 1929 年产出的 69.5%。换句话说，产出水平下降了近 1/3。显然，这是很严重的经济问题。

因此，如何研究和防止衰退，就成为宏观经济学和政府决策者关注的问题。

二、通货膨胀

通货膨胀是价格总体水平上升的现象。通货膨胀是宏观经济运行中的另一个重要问题。

关于通货膨胀的影响本书第 13 章会给出较详细的分析，这里我们引用英国经济学家凯恩斯对通货膨胀影响的描述：“当通货膨胀来临时，货币实际价值每月都产生巨大的波动，所有构成资本主义坚实基础的、存在于债权人和债务人之间的永恒关系，都变得混乱不堪甚至几乎完全失去意义，获得财富的途径退化到依靠赌博和运气的境地。”^①

通货膨胀的严重程度可以用通货膨胀率来衡量。表 9-5 给出了一些国家在 20 世纪 90 年代一些年份通货膨胀率的数据。

^① [美] 保罗·萨缪尔森、威廉·诺德豪斯：《经济学》（第 18 版），萧琛主译，人民邮电出版社 2008 年版，第 582 页。

表 9-5 一些国家的通货膨胀数据

年份 国家	1990	1991	1992	1993	1994	1995
阿根廷	2 314	172	25	11	4	3
巴西	2 948	433	952	1 928	2 076	66
尼加拉瓜	7 485	2 945	24	20	7	11
秘鲁	7 482	410	74	49	24	11
乌克兰	—	—	—	4 735	891	377
俄罗斯	—	—	—	875	308	197
罗马尼亚	—	—	—	255	137	32

资料来源：[美] 鲁迪格·多恩布什等：《宏观经济学》（第 12 版），中国人民大学出版社 2017 年版，第 393 页。

注：表中通货膨胀率数据用年百分比表示。

从表 9-5 中的数据可知，表中所列国家在 20 世纪 90 年代均出现了严重的通货膨胀。

通货膨胀，尤其是严重的通货膨胀，会导致社会财富的再分配、经济中的不确定性增加和经济交易秩序的混乱，是困扰宏观经济决策者的一个重要宏观经济问题。

三、滞胀

第三个宏观经济问题是所谓滞胀，其含义是经济体出现了高失业率（停滞）与高通货膨胀率并存的现象。

与失业和通货膨胀具有较漫长的历史相比，滞胀这一宏观经济问题被发现于 20 世纪 70 年代初和 80 年代初的西方发达国家，表 9-6 记录了美国 1973 年至 1982 年通货膨胀率和失业率的数据。

表 9-6 美国 1973 年至 1982 年通货膨胀率和失业率的数据

年份	通货膨胀率（CPI）（%）	失业率（%）
1973	6.2	4.9
1974	11.0	5.6
1975	9.1	8.5

续表

年份	通货膨胀率 (CPI) (%)	失业率 (%)
1976	5.8	7.7
1977	6.5	7.1
1978	7.7	6.1
1979	11.3	5.8
1980	13.5	7.0
1981	10.3	7.5
1982	6.1	9.5

资料来源：[美] N. 格里高利·曼昆：《宏观经济学》（第9版），卢远瞩译，中国人民大学出版社2016年版，第235页。

从表9-6中可以看到，1974年和1975年美国的通货膨胀率和失业率均出现了“双高”，通货膨胀率分别为11%和9.1%，相应的失业率分别为5.6%和8.5%。在1980年和1981年“双高”又一次出现。

显然，滞胀作为一个严重的宏观经济问题，它将失业和通货膨胀给经济带来的负面影响同时施加给了发生滞胀的经济体。

四、增长问题

1776年，英国经济学家亚当·斯密的著作《国民财富的性质和原因的研究》（简称《国富论》）出版。在该书的前面，斯密就阐述了在他看来经济学最重要的问题：是什么原因使一个国家走向繁荣，造福于民？斯密从一开始就清楚地知道应该如何衡量繁荣。他在《国富论》中写道：

“一国国民每年的劳动，是他们每年消费的一切生活必需品和便利品的源泉。这些必需品和便利品或者是本国劳动的直接产品，或者是用本国劳动产品交换而来的外国产品。

“因此劳动产品以及用本国劳动产品交换而来的外国产品与消费这些物品的消费者数量之间的比例关系，就决定了一国国民所消费的全部必需品和便利品的供给情况。”^①

将斯密的上述表述换成现代的经济学语言。斯密所指的是一个国家每年的繁荣水平可以由这个国家的人均GDP和人均收入来衡量。并不是说每一年的收

^① [英] 亚当·斯密：《国富论》（上），贾拥民译，中国人民大学出版社2016年版，第66页。

人在这一年要花费掉。没有花费掉的那一部分被储蓄下来，或者成为投资，或者成为贸易盈余。无论是成为投资还是贸易盈余，储蓄下来的这部分收入都增加了国民财富，成为未来消费的来源。因此，消费总是源自生产和收入，而消费在一定程度上可以很好地代表人们的经济福利状况，年度 GDP 或人均收入是衡量一个社会繁荣程度的指标。

根据斯密的观点，至关重要的一年的人均 GDP。在宏观经济学中，经济增长是指经济体产量（GDP）的增加。人们之所以对增长问题感兴趣，不是因为把增长作为最终目的，而是因为一个国家通过不断增长能够达到更高的收入水平和生活水平。

一般地，在长期中，经济体将会经历增长、停滞和下跌等情况。当实际人均 GDP 增加时，将出现经济增长；当实际人均 GDP 不变动时，经济处于停滞；当实际人均 GDP 下降时，经济出现下跌。图 9-5 以直观的方式阐释了上述描述。

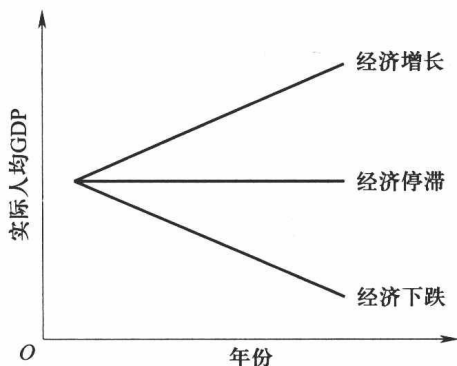


图 9-5 增长、停滞和下跌

图 9-6 展示了世界上不同地区的 11 个国家自 1960 年以来实际人均 GDP 的变化情况。

从图 9-6 可以看到以下事实：

第一，图中几乎所有国家都经历了经济增长。

第二，亚洲国家，如日本、中国、韩国和印度，有着快速的经济增长。这些“增长奇迹”国家已经使超过 10 亿人脱离了重度贫困（收入少于每天 1 美元），这是人类一个巨大的成就。

第三，图中的两个非洲国家，肯尼亚和尼日利亚，尽管自 1960 年后有些年份经济有所增长，但这一时期的经历仍被称为“增长困境”。

关于增长问题的重要性，这里引用两位获诺贝尔经济学奖的美国经济学家

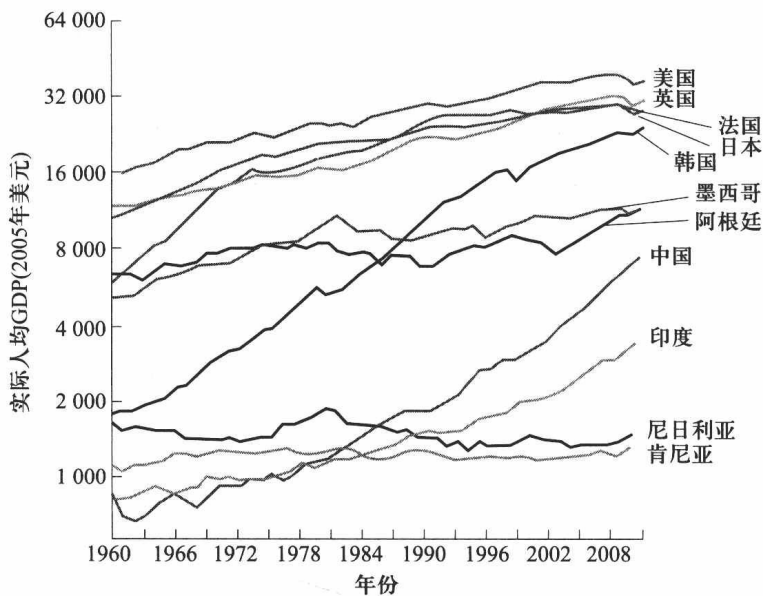


图 9-6 11 个国家的实际人均 GDP 水平

资料来源：[美] 弗雷德里克·S·米什金：《宏观经济学：政策与实践》（原书第 2 版），杨澄宇译，机械工业出版社 2018 年版，第 104 页。

的话来说明。托宾指出：“增长的问题并不是一个新问题，而是一个古老的问题——一个使经济学总是令人着迷和神往的问题：现在与未来——换上了新装。”^① 卢卡斯指出：“对于涉及人类财富的类似问题的因果关系简直就令人难以置信，一旦某个人开始思考它们，他就很难再去思考别的事情。”^②

本节陈述的四个宏观经济的问题，如果从时期上再进行概括，则前三个问题属于短期宏观经济问题，而增长问题属于长期宏观经济问题。

第五节 本章评析

为了考察宏观经济运行，对宏观经济状况进行描述和衡量是一个必要的前提。本章主要介绍反映宏观经济状况的三个方面的指标，即总产出指标、价格水平指标和失业指标。下面依次对它们进行评价，并说明它们的可借鉴

① [美] N. 格里高利·曼昆：《宏观经济学》（第 9 版），卢远瞩译，中国人民大学出版社 2016 年版，第 163 页。

② [美] 戴维·N. 韦尔：《经济增长》（第 2 版），王劲峰等译，中国人民大学出版社 2011 年版，第 20 页。

之处。

一、对 GDP 指标的评析

核算国民经济活动总成果的核心指标是 GDP，它是一国（或地区）境内在一定时期内所生产的全部最终产品和服务的市场价值。从世界范围来看，无论是国际组织，还是各个国家，都把 GDP 作为核算国民经济活动的核心指标。这在当今已是国际通行的惯例。不仅如此，由于 GDP 内涵明确，核算方法较为科学，已成为国家（或地区）进行国别横向比较和同一国家（或地区）进行不同时期纵向比较颇为常用的指标。从上述意义上说，GDP 是研究一国（或地区）经济现实和历史发展的重要根据，也为制定国家和地区经济发展战略，分析宏观经济运行状况，以及政府调控和管理经济提供重要参考。

但是，GDP 指标也是有缺陷的。首先，GDP 及其他衡量经济总产出的指标不能反映经济中的收入分配状况。其次，由于 GDP 只涉及与市场活动有关的那些产品和服务的价值，因此它忽略了家庭劳动和地下经济因素。地下经济是经济活动中不易被政府察觉的那一部分，它的产生是由于人们想逃避政府的税收与管理，或者该产品和服务本身就是非法的。由于地下经济活动一般不会向政府部门报告，因此无法在 GDP 中得到反映。再次，GDP 不能反映经济体为经济增长方式付出的代价，以及不能反映人们的生活质量。

由于 GDP 在衡量经济绩效与社会进步方面的局限性，法国经济绩效与社会进步测算委员会于 2009 年 9 月公布的专门报告中，总结了 GDP 的有关缺陷以及如何改进 GDP 指标的问题。联合国开发计划署自 1990 年开始，每年发表一份《人类发展报告》，把衡量社会经济发展的指标体系由单纯的 GDP 指标变为涉及经济、社会、环境、生活和文化等方面的“社会指标”。世界银行 1997 年开始运用绿色 GDP 国民经济核算体系来衡量一国（或地区）的真实财富。

中国是一个人口大国，也是一个资源消耗大国。创新、协调、绿色、开放、共享的新发展理念为我们正确认识 GDP 提供了指引。随着我国发展步伐的加快和发展体量的增大，我国资源约束趋紧，环境污染严重，生态系统退化，发展与人口资源环境之间的矛盾日益突出，已成为经济社会可持续发展的重大瓶颈制约。人民群众对清新空气、干净饮水、安全食品、优美环境的要求越来越强烈，必须树立和践行绿水青山就是金山银山的理念，坚持节约资源和保护环境的基本国策，坚定走生产发展、生活富裕、生态良好的文明发展道路，建

设美丽中国，为人民创造良好生产生活环境。五大发展理念是立足我国基本国情，总结我国发展实践，适应新的发展要求，顺应世界发展趋势，借鉴国外发展经验提出的。如何在经济社会指标核算问题上更好体现新发展理念，改变“唯 GDP 论”，可以说还有很多理论和实践问题等待人们去探讨。

二、对价格水平指标的评析

如果说 GDP 指标提供了有关一国（或地区）生活水平的信息，那么反映经济中价格水平状况的指标则提供了国民生活成本的信息。

为了有效反映一组物品价格的变化，人们引出了价格水平的概念，它是指一个经济体中特定范围内的产品和服务价格的总体水平。为了衡量价格水平，引出了价格指数。本章重点介绍了两种价格指数，即 GDP 平减指数和消费价格指数（CPI），并进而引出了通货膨胀的含义及其衡量。CPI 和通货膨胀率等概念和指标已成为世界各国非常流行的词语，价格指数和通货膨胀率已成为政府监控宏观经济运行的重要指标。但是，CPI 也是有局限性和偏差的。CPI 并未衡量构成生活成本的所有因素，即使那些被 CPI 衡量的构成生活成本的因素，由于替代倾向、产品质量变化和新产品的进入，也往往未必能得到精确的衡量。这意味着 CPI 在衡量生活成本时也可能是一个有偏差的指标。

我国也已编制和发布了价格指数，这些指标在认识和判断经济运行状况方面具有重要作用。上述关于 CPI 偏差情况的说明，能使我们对价格指数有更全面的了解和认识，进而能更好地改进我们的工作。

三、对失业指标的评析

失业指标从某种意义上说是描述和反映一国经济利用本国人力资源的状况。它也是评估一个国家宏观经济健康程度的一个方便的指示器。西方国家在人口状况调查方面积累了许多经验，也形成了一些较为科学和有效的做法。对于这些，可以结合我国的具体国情加以学习和借鉴。

作为衡量劳动力市场紧张程度的指标，失业率可能会错误地衡量劳动力市场的紧张程度。一些劳动年龄人口由于寻找工作屡屡受挫，最终放弃寻找工作，他们未被计算在劳动力人口之中。这些人虽然放弃寻找工作，但实际上希望就业。在长期经济衰退中，当总体经济活动水平长期持续下降时，一些失业者会变得灰心丧气，从而放弃寻找工作，所以失业率可能会下降。在这种情况下

下，劳动力市场紧张程度可能不会因为失业率下降而真正得到缓解，但可能会使人们误认为劳动力市场紧张程度缓解了。

思考题：

1. 举例说明经济中流量和存量的联系与区别。
2. 为什么人们购买股票从个人来说是投资，而在经济学中不算是投资？
3. 说明核算 GDP 的支出法。
4. 名义 GDP 和实际 GDP 哪一个能更好地描述经济活动的变化和经济福利状况？
5. 说明 GDP 这一指标的缺陷。
6. 比较 GDP 平减指数和消费价格指数。
7. 如果一个城市消费者的“商品篮子”包括 5 千克大米和 2 个橘子。以 2010 年为基期，写出 2018 年该城市 CPI 的计算表达式。
8. 失业主要有哪些类型？哪种类型的失业是政府最为关注的？
9. 说明中国目前所使用的失业率指标，并进行评价。
10. 说明在衡量失业工作中可能面临的问题。

► 自测习题及参考答案



第十章 国民收入的决定：收入-支出模型

在第九章介绍了观察和衡量宏观经济的几个重要概念及度量指标之后，我们从本章开始说明宏观经济运行状态及其整体产出水平如何决定和变动。

短期国民收入决定理论是从总需求变动角度说明均衡国民收入如何决定和产生波动，以及如何向均衡状态调整。这套理论主要涉及四个市场：产品市场、货币市场、劳动市场和国际市场。凯恩斯认为，总供给在短期内（特别是经济萧条时期）一般是稳定的，总需求往往相对不足，就会造成均衡国民收入的下降。解决了总需求不足的问题，均衡国民收入下降的问题就会得到解决。本章介绍的国民收入决定理论主要是短期理论，就是凯恩斯主义的简单国民收入决定理论。这个理论说明总需求不足和整体经济下降之间的必然性联系。在第十一章进一步将这一理论具体化，扩展为产品市场与货币市场的结合，从更贴近实际的角度说明总需求的变化（主要是不足），并在进一步分析需求影响因素的同时，寻求解决需求不足的出路。第十二章将进一步从总供求相互配合的角度阐述总需求与总供给的关系对于均衡国民收入状况的影响，以及它们和价格之间的关系，进而在更全面的角度上说明总需求变化的作用，同时也简单涉及总供给的作用。最终，这套理论可以引申到对于经济衰退和危机问题的解决途径（政府管理宏观经济的各种政策）。

第一节 均衡国民收入的决定

一、均衡国民收入决定原理

（一）市场经济下宏观经济各部分的循环流程

在宏观经济学中，国民收入是个泛指的数量概念，在理论原理上，前一章所提到的 GDP、GNP、NNP、NI 等都可以在不同条件下被看作国民收入，但更多情况下是将 GDP 看做国民收入。

在了解均衡国民收入（也就是实际 GDP）的决定过程时，必定会涉及一些问题：一国的总收入是由哪些因素决定的？全部企业生产了多少产品？总体上工人的报酬是多少？总体上资本所有者的报酬是多少？家庭购买了多少消费品

和服务？家庭和企业购买了多少投资品？政府购买了多少公共物品？究竟是什么因素使产品和服务的供给与需求相等？又是什么因素保证了生产水平与意愿的消费、投资和政府购买的支出水平相等？

为了解决这些问题，就有必要了解一下经济中各部分的相互作用。下面，我们用一个封闭经济条件下经济各部分的循环流程图（如图 10-1 所示）加以说明。

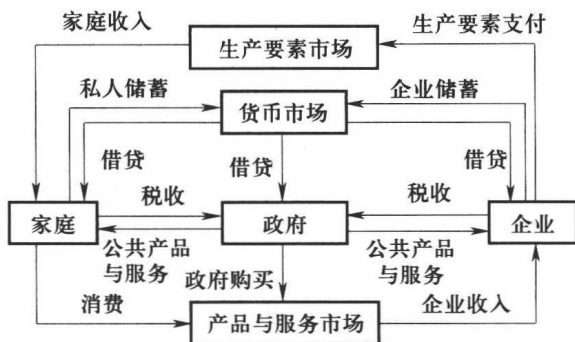


图 10-1 封闭经济条件下经济各部分的循环流程

图 10-1 表明了从不同经济活动参与者的角度来看的货币流动以及同时发生的产品与服务、生产要素的流动。家庭通过向生产要素市场提供劳动得到收入，再以购买消费产品和服务以及向政府缴税的形式支出其收入，并通过货币市场进行储蓄；企业通过出售产品与服务获得收入，再以购买生产要素和向政府纳税的形式支出其收入；政府通过向企业和家庭征税获得收入，再以政府购买来支出其收入。同时，出于各自不同的需要，家庭、企业、政府都会通过货币市场进行借贷。

在正常情况下，图 10-1 反映了收支两个方面的均衡。当循环流程的某个部分遇到障碍时，就会发生局部的失衡。如果其他部分的活动能够对其加以补救，则总体经济不会出现失衡；如果其他部分的活动不能够对其加以补救，则总体经济可能就会发生失衡。经济总体均衡与失衡的不断变化导致经济波动。

（二）国民收入和国民财富的生产

一般说来，一国所生产的全部产品和服务，就是该国的国民财富，同时也是该国的国民收入。不过，在市场经济条件下，直接生产出来的绝大部分产品和服务，都必须借助于市场交易，才能真正成为国民收入和财富。第九章所介绍的 GDP 的概念，就是市场经济条件下国民收入和国民财富的另一种

粗略表述。它强调了本国在外国生产与外国在本国生产相等情况下，一国范围内直接生产的产品和服务在市场经济条件下成为国民收入和国民财富的条件。

不过，国民收入一般会以一定的时期作为考察的范围，而国民财富通常不强调时间概念，因而可以从累计的数量上考察。

（三）国民收入和国民财富的分配

国民收入和国民财富的分配首先决定于一国的基本经济制度（所有制及生产关系体系）和生产方式。一般说来，除国家通过强制手段获得税收收入外（有时国家的收入也被理解为政府向社会提供的特定公共服务的代价），占有主要的生产资料和生产手段（包括技术专利）者通过利润获取国民收入中的一大部分，而在生产和销售中提供劳动的人通过工资获得国民收入中的另外一部分，其余部分则由提供社会服务的人通过薪金和劳务费的方式获得。

微观经济学的分配理论认为，各种生产要素所有者，按照各自生产要素在经济活动中的贡献，获取国民收入中的相应部分。宏观经济学的国民收入和国民财富的分配理论只是将微观变量汇总为宏观变量而已，在本质上并没有什么区别。

（四）市场经济条件下均衡国民收入的决定原理：供求决定

市场经济条件下的均衡国民收入（即实际 GDP，有时也指均衡的产出）是指总收入和总支出相一致时的产出。从事前角度（即一定时期的经济活动尚未开始时）看，它是指计划达到的，或者说想要达到的，能使经济社会的收入正好等于全体居民和企业想要的支出情况下的国民收入。不过，市场均衡的国民收入水平未必是唯一确定的，也不一定是理想的，它取决于低于充分就业^①供给水平下的总支出水平（只有短期内充分就业的国民收入水平才是唯一理想的）。因此，事前计划达到的均衡国民收入不一定在事后真正能够实现。只有从事后角度（即一定时期经济活动的结果）来看，国民收入核算账户所计算的才真正是实际的（或者说通过交易实现了的）均衡国民收入。

在一般情况下，均衡国民收入已经包括了经济中总收入和总支出相等以及总储蓄等于总投资两方面的含义。对于事后已经实现的国民收入而言，其均衡

^① 第九章已经对“充分就业”做出了说明。

的性质不言自明。

二、均衡国民收入决定的基本方向

(一) 需求充分条件下的基本方向：均衡国民收入决定于供给

有些时期，经济中的不同供给品可以相互创造出各自的需求。比如，在经济社会整体处于物品普遍相对匮乏的情况下，对物品的需求就可以大致看作比较充分的现象。于是，在这种条件下，均衡国民收入主要就由经济中的总供给水平决定。由于这种情况在经济欠发达国家和地区，或者在相对长一段时期不能改变，所以，这个方向的均衡国民收入决定理论不能通行于所有经济情形。

(二) 供给充分条件下的基本方向：均衡国民收入决定于需求

在经济萧条时，往往是需求不足、供给相对过剩的情况，这时，经济中的供给是比较充分的，关键是有效需求的水平较低。由于在供给相对过剩条件下，总需求水平能够达到多高，均衡国民收入就会达到多高。这样一来，均衡国民收入主要就由总需求水平决定。由于这种情况往往是短期的，所以这种理论就是短期均衡国民收入决定理论。不过，事实证明这种均衡国民收入决定理论也不能通行于所有经济情形。

(三) 一般观点：均衡国民收入由总需求和总供给共同决定

在关于国民收入决定原理方面，西方主流经济学持有一种折中的路线，既不完全依赖短期中“有效需求”是决定国民收入最重要因素的观点，也不完全依赖长期内国民收入主要由供给决定的观点。他们将上述两种观点结合在一起，认为经济在短期内主要由有效需求水平决定均衡国民收入的水平，而在长期内主要由供给水平决定均衡国民收入的水平。

三、两部门经济：有效需求的原理和框架

为了更好地理解短期均衡国民收入决定理论，我们对其原理进行说明。

均衡国民收入决定原理是：均衡国民收入决定于总需求和总供给的相等，但在短期内或经济萧条中，总供给处于充裕状态或基本无法变动状态。因此，凯恩斯认为，在总供求共同决定均衡国民收入的短期格局中，总需求就成为均衡国民收入水平唯一的决定因素。简言之，凯恩斯短期均衡国民收入决定的基本原理是：短期内主要由总需求水平决定均衡国民收入水平。

总需求由四个重要组成部分构成，即消费、投资、国外净需求（净出口）