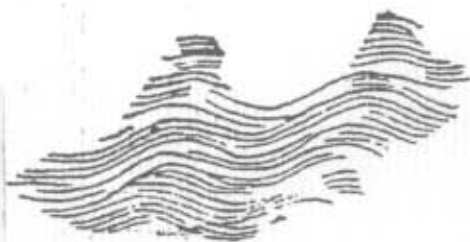


古本山海經圖說

增訂珍藏本
馬昌儀 著



逢甲大學圖書館



LBC554409

GUANGXI NORMAL UNIVERSITY PRESS

广西师范大学出版社





《山海经》是中国上古文化的珍品，集地理志、方物志、民族志、民俗志于一身，既是一部巫书，又保存了中华民族大量的原始神话。《山海经》开了中国有图有文的叙事传统的先河，它的奇谲多姿，形象地反映在山海经图中。尽管六朝和宋代以前的《山海经》古图已佚散不存，而现存于世的明清诸家山海经图中的怪兽异鸟图像，对理解这部天下“奇书”，认识远古社会及山川信仰，有无可替代的作用。作者从国内外现存的诸多古本山海经图中，精选出富有价值的古图并撰写图说，按照十八卷经文的顺序——道来，在比较中追索山海经图的来龙去脉，阐发其文化底蕴，探讨其叙事风格，在山海经研究史和神话学史上独辟蹊径，具有相当高的价值，自出版以来，受到海内外读者和研究者的欢迎。

此番增订再版，选用的山海经图有了大幅度的增加，图像来源从原来的10个版本扩充至16个，选图从原来的1000幅增加至1600多幅，奉献给读者的是可供阅读、欣赏，更加丰富多彩、更加有魅力的山海经图画世界。



北京贝苑

ISBN 978-7-5633-6397-1



9 787563 363971 >

ISBN 978-7-5633-6397-1

定价：168.00元（上、下册）

-61682727

857.21
7162
v.2

下卷

增订珍藏本
马国仪 著

古本山海經圖



广西师范大学出版社
桂林

LBC554409

b16827272

第五卷

中山经

【经文】

《中山经》：甘

枣之山，有兽焉，

其状如猼鼠而文

题，其名曰𪚩，食

之已瘳。

【解说】

𪚩(音耐，nài) 属鼠状兽，样子像猼(音灰，huī) 鼠，色紫紺，浅毛，额上有斑纹，食之明目，其皮可裘。

[图1- 蒋应镛绘图本]、[图2- 汪绂图本]、[图3- 《禽虫典》]。



[图1] 𪚩 明·蒋应镛绘图本

𪚩



[图2] 𪚩 清·汪绂图本



[图3] 麋 清《禽虫典》

豪鱼

【经文】

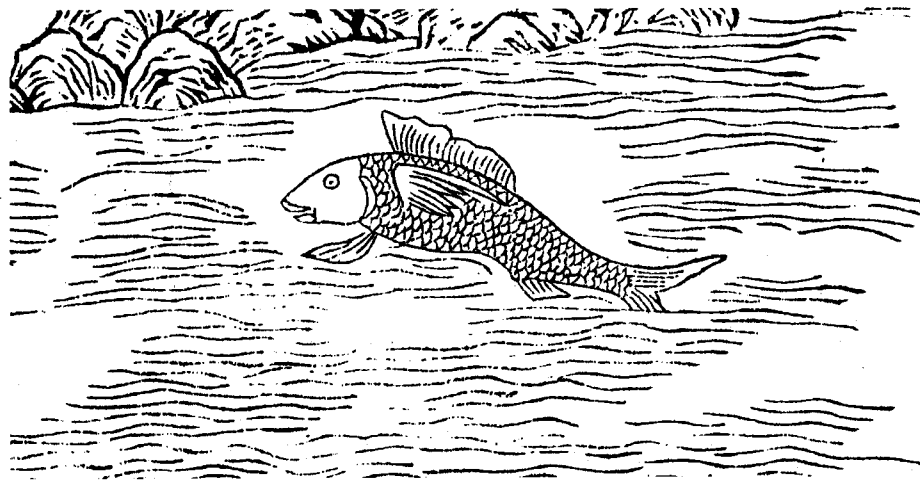
《中山经》：渠猪之山，渠猪之水出焉，而南流注于河。其中是多豪鱼，状如鲋，而赤喙赤尾赤羽，食之可以已白癬。

【解说】

豪鱼是一种怪鱼，样子像鲋鱼，喙喙、尾巴、羽毛都是红色的。据说豪鱼可治白癬。郭璞《图赞》说，豪鱼的除癬功能在于它的鳞。

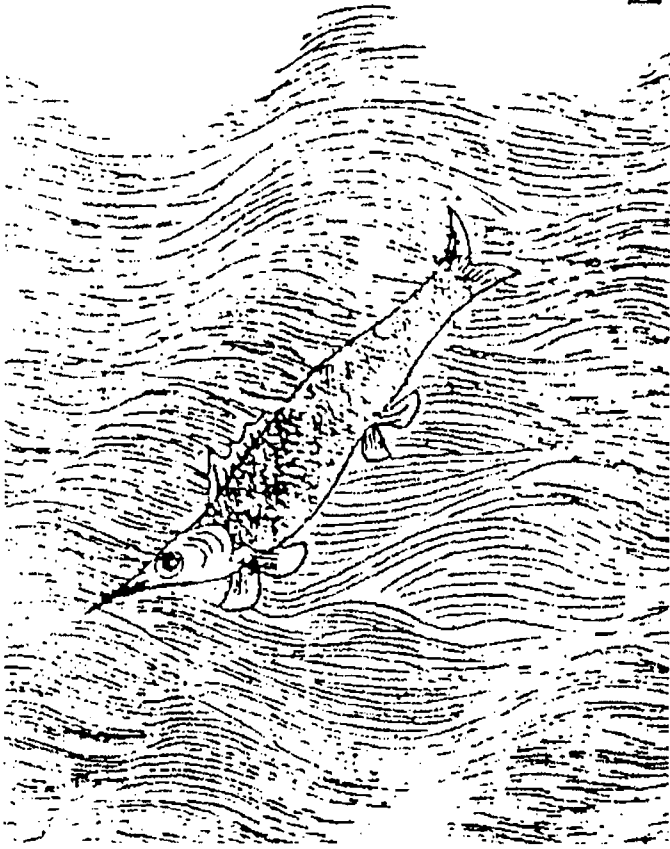
[图1-蒋应镛绘图本]、[图2-成或因绘图本]、[图3-汪绂图本]、[图4-《禽虫典》]。

郭璞《图赞》：“豪鳞除癬，天婴已痊。”



[图1] 豪鱼 明·蒋应镛绘图本

鯪魚圖

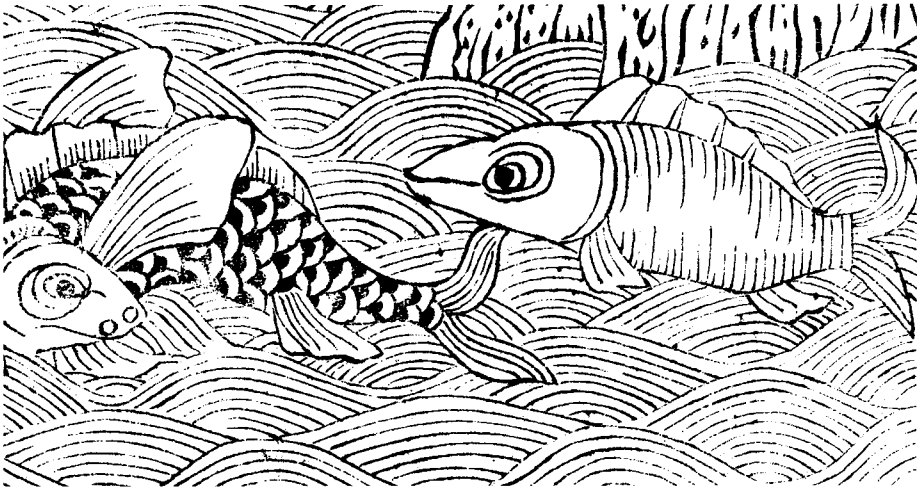


[图4] 鯪魚 清《禽虫典》

魚
魚



[图3] 豪魚 清·汪绶图本



[图2] 豪魚 清·四川成或因绘图本

【经文】

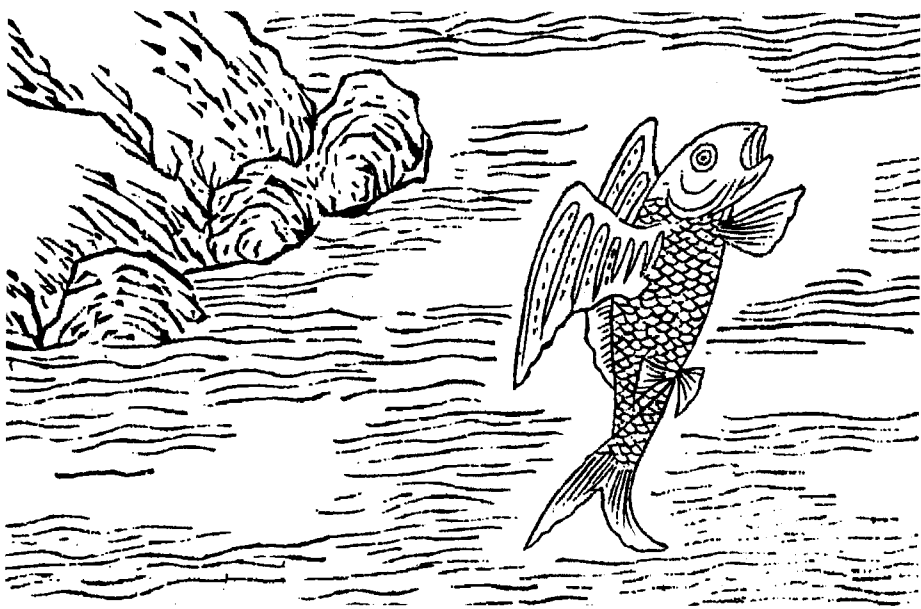
《中山经》：牛首之山，劳水出焉，而西流注于滴水。是多飞鱼，其状如鲋鱼，食之已痔衄。

【解说】

《中山经》的飞鱼有二，形状和性能都不同：一是《中山经》牛首山劳水中像鲋鱼的飞鱼，食了可治痔疮止腹泄；二是《中次三经》骊山正回水像豚的飞鱼，状如豚，服之不畏雷。

[图1- 蒋应镛绘图本]、[图2- 成或因绘图本]、[图3- 汪绂图本]。

郭璞《图赞》：“飞鱼如鲋，登云游波。”



[图1] 飞鱼 明·蒋应镛绘图本



[图2] 飞鱼 清·四川成或因绘图本

飛魚



[图3] 飞鱼 清·汪绂图本

𤝵𤝵

【经文】

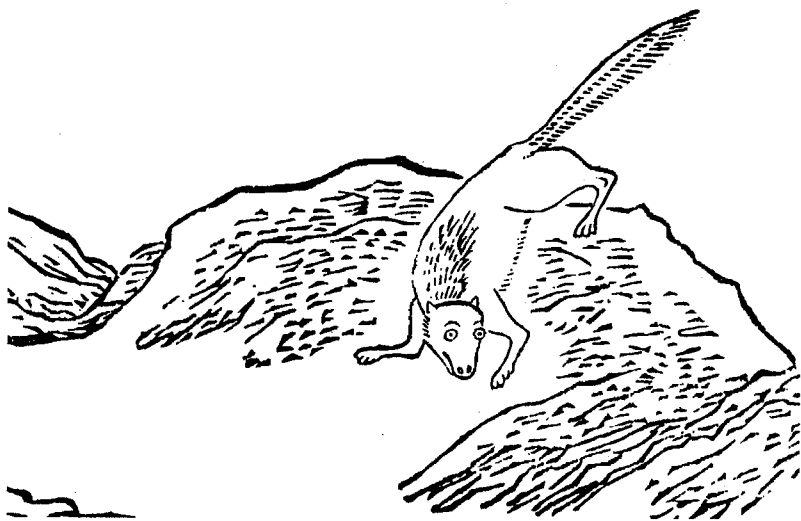
《中山经》：霍山，有兽焉，其状如狸，而白尾有鬣，名曰𤝵𤝵，养之可以已忧。

【解说】

𤝵𤝵(音匪,fěi)是狸状兽，样子像狸，身披鬣毛，有一条白色的长尾巴；畜养之可以使人解忧。陈藏器《本草拾遗》说，风狸似兔而短，人取笼养之，即此也。吴任臣引《麟书》说，安得𤝵𤝵与之游，而释我之忧。可知古人也有养宠物解忧之俗。

[图1-蒋应镐绘图本]、[图2-成或因绘图本]、[图3-汪绂图本]；[图4-《禽虫典》]。

郭璞《图赞》：“𤝵𤝵之皮，终年行歌。”



[图1] 𤝵𤝵 明·蒋应镐绘图本



[图2] 鼬 清·四川成或因绘图本



[图3] 鼬 清·汪绂图本



鼬鼠圖

博物彙編禽蟲典第一百二十四卷異獸部彙考一之十六

[图4] 鼬鼠 清《禽虫典》

【经文】

《中次二经》：
焯诸之山，其鸟多
鸛。

【解说】

鸛(音合, hé) 是一种勇猛之鸟。《玉篇》说,鸛鸟似雉而大,青色,有毛角,斗死而止。《尔雅翼》记:鸛似黑雉,尤相党其同类,有被侵者,辄往赴救之,其斗大抵一死乃止。曹植《骈赋》云:“鸛之为禽,猛气共斗,终无胜负,期于必死,遂赋之焉。”相传黄帝与炎帝战于阪泉之野,以雕鸛鹰鹗为旗帜,其后有鸛冠之说,楚人有名鸛冠子者,都是勇猛的象征。

[图 1-汪绂图本]、[图 2-《禽虫典》]。

郭璞《图赞》:“鸛之为鸟,同群相为。畸类被侵,虽死不避。毛饰武士,兼厉以义。”

鸛



[图 1] 鸛 清·汪绂图本

鸛



[图 2] 鸛 清《禽虫典》

鸣蛇

【经文】

《中次二经》：

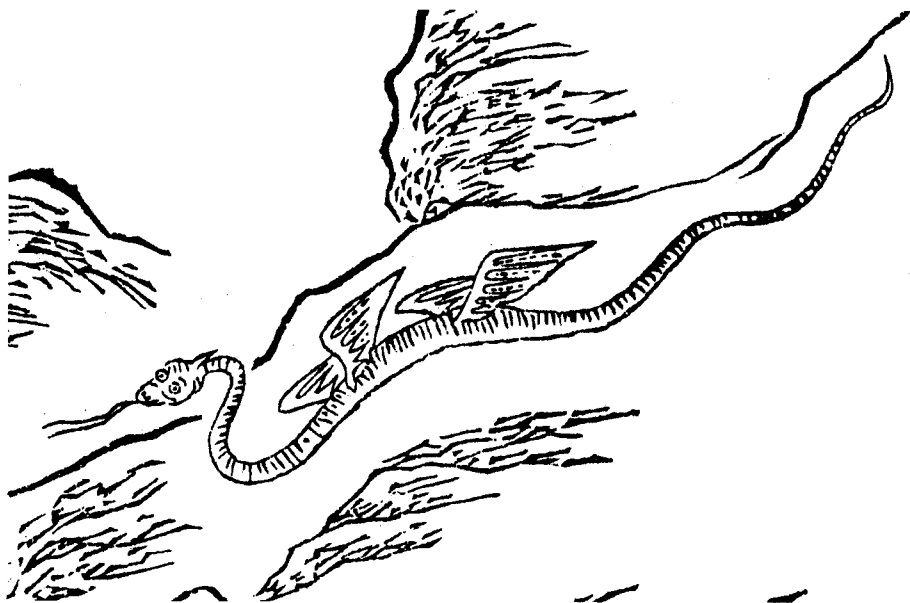
鲜山，多金、玉，
无草木。鲜水出焉，
而北流注于伊水。其中多鸣蛇，
其状如蛇而四翼，
其音如磬，见则其邑大旱。

【解说】

鸣蛇是灾蛇，是大旱的征兆。它的样子像蛇，却长着两对翅膀，其鸣声有如钟磬般响亮。张衡《南都赋》有记载：其水虫则有螺龟鸣蛇。

[图1-蒋应镐绘图本]、[图2-吴任臣康熙图本]、[图3-成或因绘图本]、[图4-汪绂图本]、[图5-《禽虫典》]。

郭璞《图赞》：“鸣化二蛇，同类异状。拂翼俱游，腾波漂浪。见则并灾，或淫或亢。”

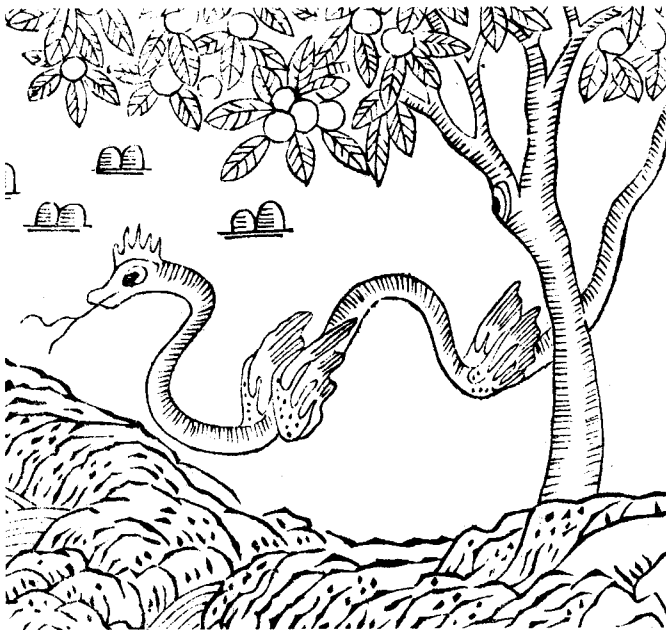


[图1] 鸣蛇 明·蒋应镐绘图本

鳴蛇如蛇而四翼其音如
磬見則大旱出鮮山

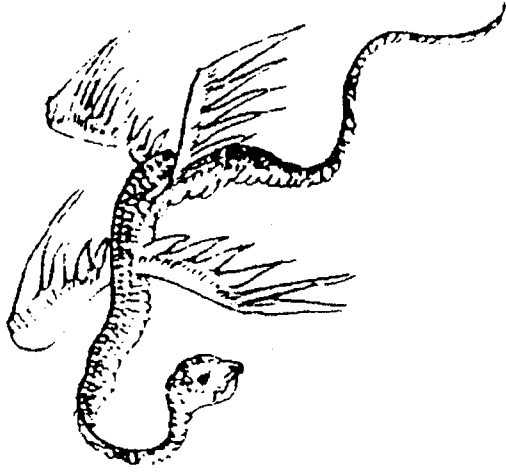


[图2] 鸣蛇 吴任臣康熙图本



[图3] 鸣蛇 清·四川成或因绘图本

鳴蛇



[图4] 鸣蛇 清·汪绂图本



[图5] 鸣蛇 清《禽虫典》

【经文】

《中次二经》：

阳山，多石，无草木。阳水出焉，而北流注于伊水。其中多化蛇，其状如人面而豺身，鸟翼而蛇行，其音如叱呼，见则其邑大水。

【解说】

化蛇是人面蛇、灾蛇；集人、豺、鸟、蛇四形特征于一身，是大水的征兆。化蛇上身如豺狼，下身是蛇，长着人的脑袋，鸟的翅膀，行走如蛇，叫起来有如人叱呼的声音。《广雅》记：中央有蛇焉，人面豺身，鸟翼蛇行，名曰化蛇。

郭璞《图赞》：“鸣化二蛇，同类异状。拂翼俱游，腾波漂浪。见则并灾，或淫或亢。”

化蛇图有二形：

其一，兽状，人面豺身四足、蛇尾鸟翼，如 [图 1- 蒋应镛绘图本]、[图 2- 或因绘图本]、[图 3- 汪绂图本]；

其二，蛇状，人面蛇身、鸟翼无足，作蛇飞行状，如 [图 4- 毕沅图本]、[图 5- 《禽虫典》]、[图 6- 上海锦章图本]。



[图1] 化蛇 明·蒋应镛绘图本

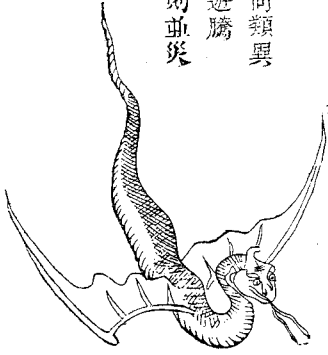


[图2] 化蛇 清·四川成或因绘图本



[图3] 化蛇 清·汪绂图本

化蛇入面射身鳥翼蛇行
 狀拂翼俱遊騰
 波漂浪見則並災
 或淫或亢



[图4] 化蛇 清·毕沅图本



[图5] 化蛇 清《禽虫典》

化蛇入面射身鳥翼蛇行
 見羽大水出陽水
 鳴化二蛇
 同類異
 狀拂
 翼俱遊騰波
 漂浪見
 則並
 災或淫或亢



[图6] 化蛇 上海锦章图本

蝻

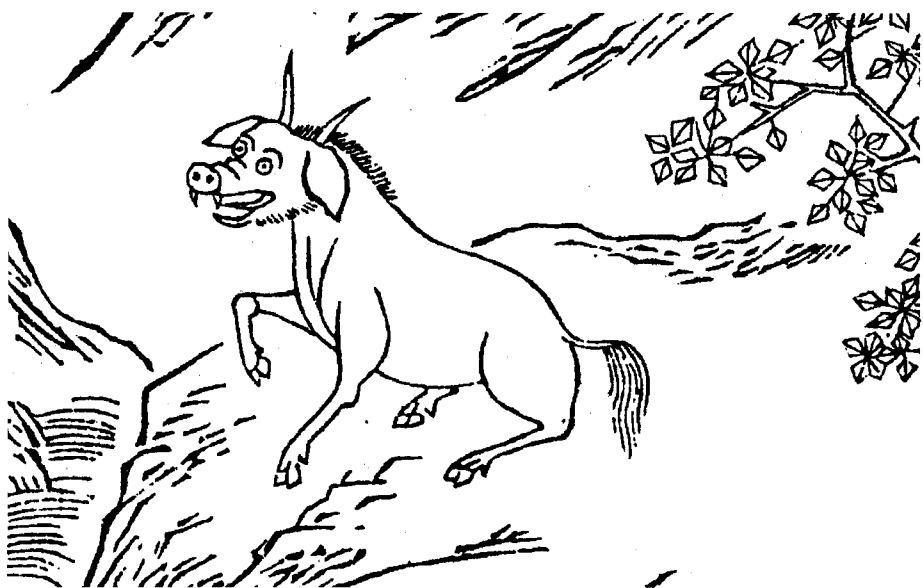
【经文】

《中次二经》：
 昆吾之山，有兽焉，其状如麋而有角，其音如号，名曰蝻，食之不昧。

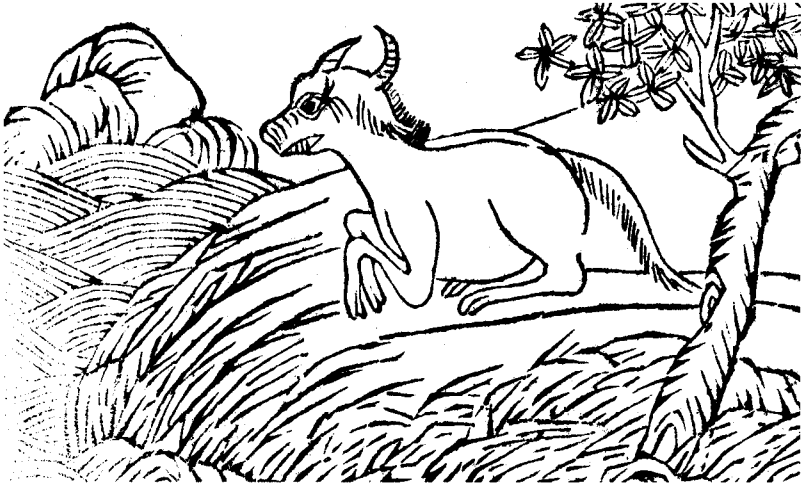
【解说】

蝻(音迟，chí)是猪状兽，又名角麋，样子像猪而有角，其声音有如人在号哭。据说吃了它的肉，可不做恶梦。

[图1-蒋应镛绘图本]、[图2-成或因绘图本]、[图3-汪绂图本]；[图4-《禽虫典》]。



[图1] 蝻 明·蒋应镛绘图本

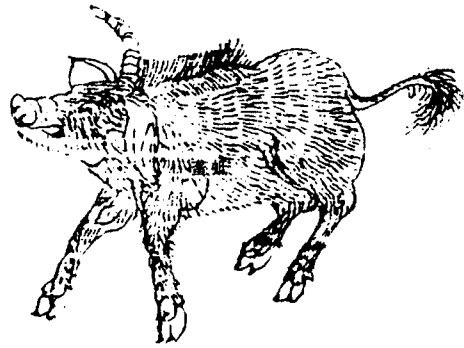


[图2] 蚕蛾 清·四川成或因绘图本



[图4] 蚕蛾 清《禽虫典》

龍耳蛾



[图3] 蚕蛾 清·汪绂图本

马腹

【经文】

《中次二经》：

蔓渠之山，有
兽焉，其名曰
马腹，其状人
面虎身，其音
如婴儿，是食
人。

【解说】

马腹是人面虎，又是食人猛兽，其声音如婴儿啼哭。民间称马腹为马虎，汪绂说，此即俗所谓马虎也，其面略似人面，其毛长，足高如马，实虎类也。马腹又作马肠。胡文焕图作马肠。《事物纪原》记：马肠，人面虎身，音如婴儿。郭璞《图赞》亦作马肠。笔记小说中有关这类人面虎的传说很不少。《水经注·沔水》中称之为水虎，说水中有物，如三四岁婴儿，鳞甲如鲛鲤，膝头似虎，掌爪常没水中，若有人戏之，便杀人。古书中还有称之为水唐、水卢、人马、人膝之怪的。

郭璞《图赞》：“马腹（一作肠）之物，人面似虎。”

[图1-蒋应镐绘图本]、[图2-胡文焕图本]、[图3-成或因绘图本]、[图4-毕沅图本]、[图5-汪绂图本]、[图6-上海锦章图本]。

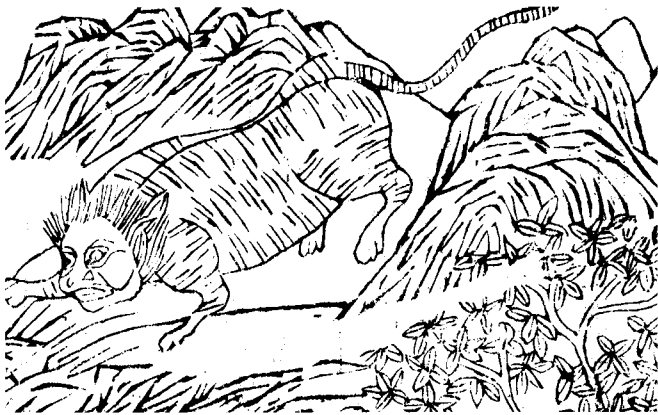


[图1] 马腹 明·蒋应镐绘图本

馬腸

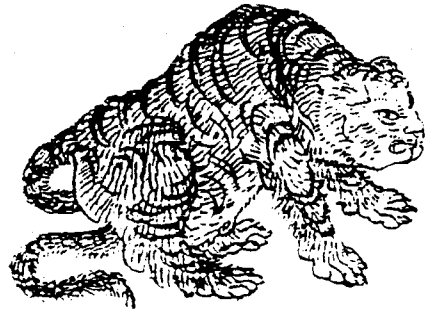


[图2] 马腹(马肠) 明·胡文焕图本



[图3] 马腹 清·四川成或因绘图本

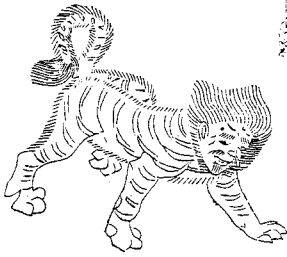
馬腹



[图5] 马腹 清·汪绶图本

馬腹人面虎身音如嬰
兒是食人出伊水

無腹之物
人面似虎
食之辟兵
不畏雷鼓



[图4] 马腹 清·毕沅图本

馬腹人面虎身音如嬰
兒是食人出伊水



[图6] 马腹 上海锦章图本

人面鸟身神

【经文】

《中次二经》：

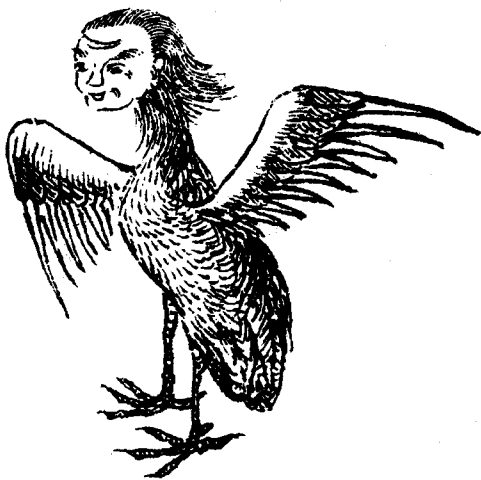
济山之首，自辉诸
之山至于蔓渠之
山，凡九山，一
千六百七十里。其
神皆人面而鸟身。

【解说】

自辉诸山至蔓渠山共九座山，其山神都是人面鸟身神。与《北山经》的山神多为人面蛇身神，《东山经》的山神为人身龙首神、人面兽身神或人身羊角神不同，山神的形貌可能与各山系族群的信仰有关。汪绂的注释很值得注意，他说：“大抵南山神多象鸟，西山神象羊牛，北山神象蛇豕，东山神多象龙，中山则或杂取，亦各以其类也。”

[图1-汪绂图本，名中山神]。

中山神



[图1] 人面鸟身神(中山神) 清·汪绂图本